



הוראות הפעלה למכונת אספרסו

דגמים:

ECAM220.31.SB , ECAM220.22.GB



BRIMAG

מותגים מבית טוב

נא לשמור לשימוש עתידי

חברת ברימאג בע"מ מודה לכם שבחרתם במוצר זה!

כדי להפיק את מירב התועלת מהמוצר, אנא קראו בעיון את הוראות ההפעלה שבחוברת זו ושימרו עליה בהישג יד לשימוש עתידי.

הקפידו להשתמש במוצר אך ורק בהתאם להוראות הבטיחות.

לרשותכם עומד מרכז שירות הלקוחות של חברת ברימאג בע"מ:

טלפון 8404*

לפני שימוש ראשון

- הוציאו מהאריזה את כל חלקי המכשיר ובדקו את תקינותם. במקרה ונתקלתם בבעיה פנו בהקדם האפשרי למוכר.
- למען בטיחות ילדיכם, אנא שמרו את כל חומרי האריזה (שקיות פלסטיק, קופסאות קרטון, קלקר וכו') מחוץ להישג ידם.
- הקפידו להסיר כל פסולת אריזה שעלולה להשאר במכשיר.

פינוי



מכשיר זה בנוי מחומרים הניתנים לשימוש חוזר. הסימן שמשמאל המוטבע על המוצר או על המסמכים הנלווים, מצייין, בהתאם לתקנות האיחוד האירופי EC/2002/96 לסילוק ופינוי ציוד חשמלי ואלקטרוני משומש (WEEE), שאין להתייחס למוצר כאל אשפה ביתית רגילה, אלא יש לפנותו למרכז איסוף המתאים למחזור ציוד חשמלי ואלקטרוני. למידע נוסף, התקשרו לרשות המקומית במקום מגוריכם או למשרד להגנת הסביבה. לפני השלכת המכשיר, חתכו את כבל החשמל כך שלא ניתן יהיה לחבר אותו לרשת החשמל.

4	הוראות בטיחות.....
6	חלקים.....
8	לוח הבקרה ואביזרים.....
10	הכנה לפעולה.....
13	תפעול המכשיר.....
18	תחזוקת המכשיר.....
19	הגדרות המכשיר.....
23	ניקוי המכשיר.....
28	התרעות.....



סכנה - מתח גבוה!

יש לבדוק מדי פעם את תקינות כבל החשמל.
אין להשתמש במכשיר במקרה שכבל החשמל ניזוק.
תיקון או החלפת כבל החשמל יבוצע אך ורק במעבדת שרות מוסמכת.

כללי

- ▲ יש לקרוא את כל הוראות הבטיחות לפני הפעלת המכשיר ולשמור עליהן לשימוש עתידי. הפעלה בניגוד להוראות היצרן עלולה לחשוף את המשתמש לסיכונים. היצרן/ואו היבואן לא יהיו אחראים לכל נזק שייגרם כתוצאה משימוש במכשיר שלא בהתאם להוראות.
- ▲ מכשיר זה מיועד לשימוש ביתי בלבד ואינו מיועד לשימוש מסחרי, כמו למשל בבית קפה.
- ▲ מכשיר זה אינו מיועד לשימוש על ידי אנשים (כולל ילדים) בעלי יכולות פיזיות, חושיות או מנטליות מופחתות, או העדר הניסיון והידע, אלא אם קיבלו הנחיות לשימוש במכשיר ופיקוח ע"י האדם האחראי לבטיחותם, המונע מהם שימוש במכשיר בצורה לא בטוחה ללא פיקוח או הדרכה; וכן ילדים צריכים להיות תחת השגחה כדי להבטיח שהם לא משחקים עם המכשיר.
- ▲ זהירות - סכנת חנק! יש להרחיק חלקי אריזה ושקיות ניילון העוטפות חלקי מכשיר, מהישג יד של ילדים קטנים.
- ▲ אין להפעיל לפני שוידאתם שכל החלקים מורכבים נכון במקומם - סכנת פציעה, שריפה או התחשמלות!
- ▲ אין להשתמש באביזרים נלווים שלא הומלצו לשימוש ע"י היצרן - סכנת פציעה, שריפה או התחשמלות!
- ▲ אין לפתוח או לפרק את המכשיר מעבר למפורט בהוראות ההפעלה לצורך תפעול או ניקוי.
- ▲ השתמשו במכשיר רק כאשר הוא עומד בצורה יציבה ובטוחה כך שלא יופל בטעות.
- ▲ אין להשתמש במכשיר במקום רטוב או חם מדי (בקרבת כיריים או תנור).
- ▲ אין להשתמש במכשיר בקרבת חומרים דליקים, נפיצים או רעילים.
- ▲ הקפידו להפעיל את המכשיר רק במקום מואר ומאוורר היטב. יש להשאיר מרווח של לפחות 3 ס"מ בצדדים ו-15 ס"מ מעל.
- ▲ אין להפעיל את המכשיר אם הוא פועל בצורה לא תקינה (כמו פליטת ריח לא נעים, או עשן או התחממות יתר), או אם נפגע גוף המכשיר (כולל חדירת נוזלים), הכבל או התקע שלו. יש להפסיק מיד את השימוש בו ולהביאו לתחנת שרות מוסמכת, לבדיקה, תיקון או התאמה.

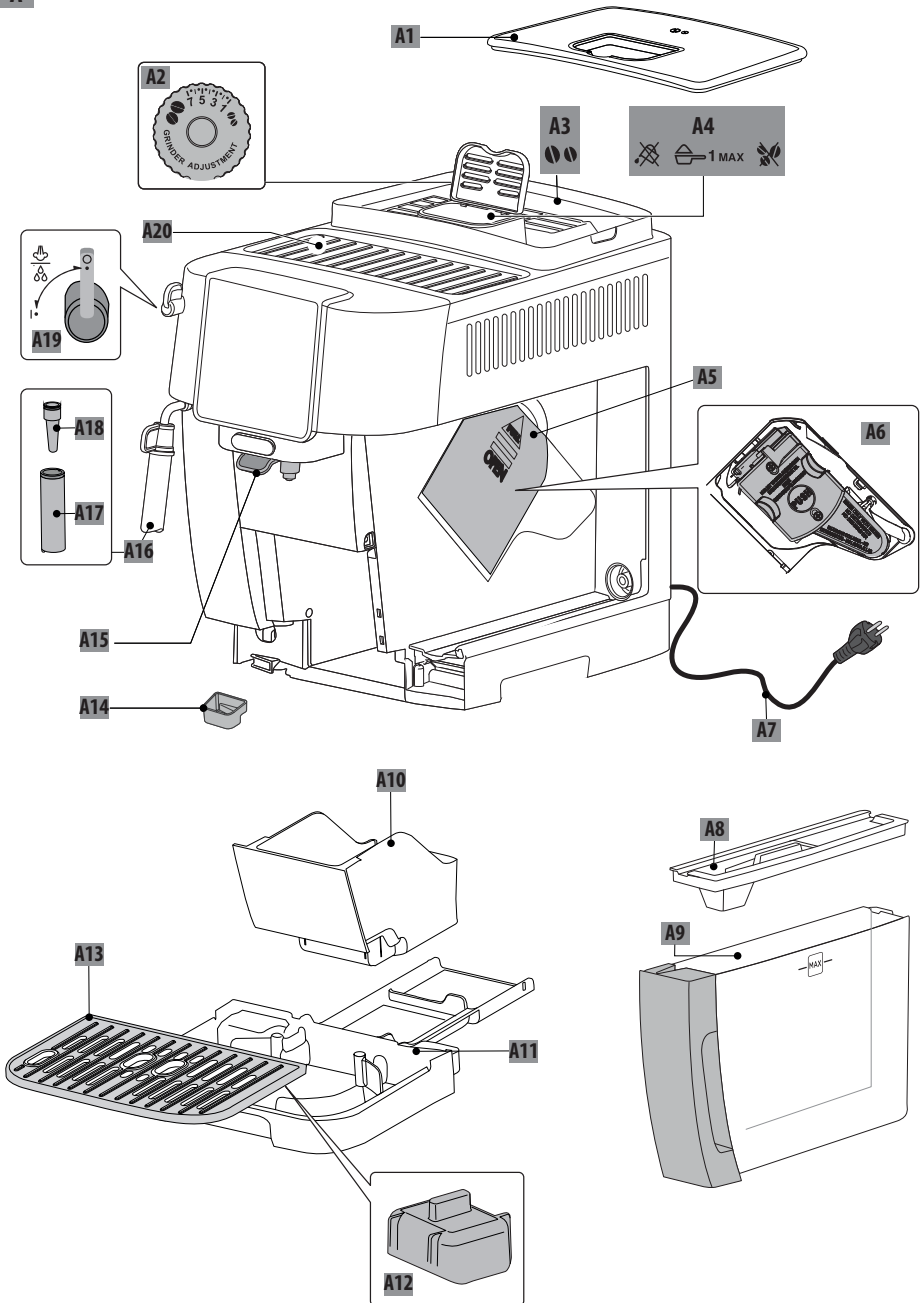
חשמל

- ▲ וודאו שמתח החשמל המגיע לשקע שבקיר הוא 230V 50Hz עם הארקה תקנית ונתיך הגנה. השקע צריך לתמוך בהספק החשמל המקסימלי של מכשיר זה. אם התקע אינו מתאים לשקע החשמל, יש לבצע את ההתאמות הנדרשות ע"י חשמלאי מוסמך. מומלץ שלא להשתמש במפצל חשמל ובכבל הארכה.
- ▲ יש לאפשר גישה נוחה לחיבור וניתוק פתיל הזינה (כבל החשמל) של המכשיר מרשת החשמל. אין לחבר או לנתק את המכשיר משקע חשמל בידיים רטובות או עם רגליים יחפות. הקפידו על ניתוקו במשיכת תקע החשמל עצמו ולא במשיכת הכבל. בהעדר גישה נוחה, חובה להשתמש בהתקן ניתוק (מפסק) ייעודי שישמר במצב תפעולי מוכן לשימוש.
- ▲ יש להתקין את פתיל הזינה (כבל החשמל) באופן שלא יהווה מכשול בדרך. אסור לכופף אותו בזווית חדה, או למתוח אותו! יש למקם אותו כך שלא ייחשף לטמפרטורה גבוהה מדי או לרטיבות.
- ▲ זהירות! סכנת התחשמלות בעת מגע כבל או כל חלק חשמלי אחר במקור חום, במים או בנוזל אחר. אם המכשיר נפל לתוך מים או אם ניתזו עליו נוזלים, נתקו אותו מיידית משקע החשמל מבלי לגעת במים.
- ▲ אם פתיל הזינה (כבל החשמל) ניזוק, יש להחליפו על ידי היצרן, סוכן השירות שלו או אדם מוסמך אחר, כדי למנוע סכנת שריפה או התחשמלות.
- ▲ אין לטלטל את המכשיר ממקום למקום כאשר הוא מחובר לחשמל.
- ▲ אין להשאיר את המכשיר ללא השגחה בזמן שהוא נמצא בשימוש. המכשיר אינו מיועד להיות מופעל באמצעות קוצב זמן ("טיימר") חיצוני או מערכת שליטה מרחוק נפרדת.
- ▲ יש לנתק את המכשיר ממקור המתח לפני כל טיפול ניקוי ותחזוקה.

תפעול

- ▲ אין להפעיל לפני שוידאתם שכל החלקים מורכבים נכון במקומם - סכנת פציעה, שריפה או התחשמלות!
- ▲ אין להפעיל את המכשיר ללא מכל מים או ללא מספיק מים במכל.
- ▲ אין להשאיר מים במכשיר בתנאי קפאון משום שקפיאת מים בתוך המכשיר עלולה להזיק לו באופן בלתי הפיך.
- ▲ אין להשתמש באביזרים נלווים שלא הומלצו לשימוש ע"י היצרן!
- ▲ כבו את המכשיר ונתקו אותו מהחשמל לפני הרכבת או פרוק אביזר כלשהו ולפני ניקוי.
- ▲ אין לטבול את גוף המכשיר במים.
- ▲ חלק מהחלקים חמים מאד! אין לגעת בהם בידיים חשופות - סכנת כווייה! יש להזהר שלא לבוא במגע עם מים חמים וקיטור הנוצרים במהלך פעולת המכשיר.

A



חלקים

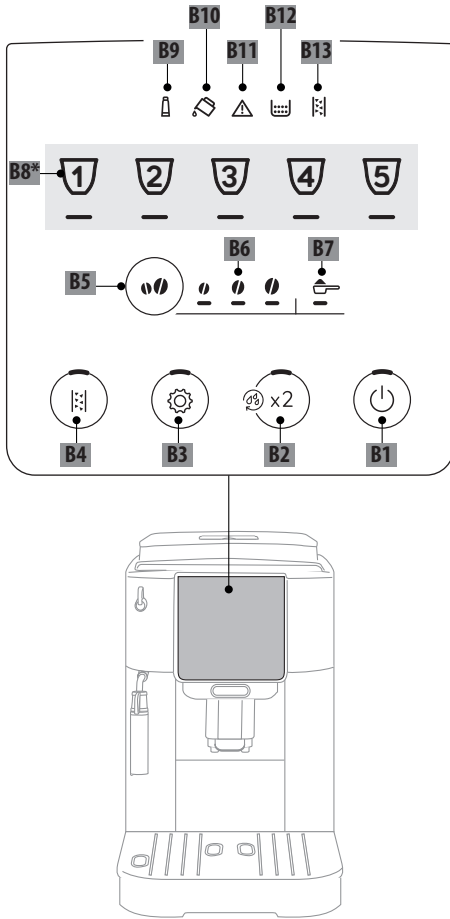
A11	מגש טיפטוף	A1	מכסה מכל פולי הקפה
A12	מדיד מפלס מים במגש טיפטוף	A2	בורר דרגת טחינת הקפה
A13	רשת ספלים	A3	מכל פולי הקפה
A14	מגש עיבוי	A4	משפך לקפה טחון
A15	פיות מזיגת קפה (גובה מתכוונן)	A5	דלת אביזר חליטה
A16	פיית מים חמים וקיטור	A6	אביזר חליטה נשלף
A17	מכין קפוצ'ינו נשלף	A7	כבל חשמל
A18	פיית חיבור נשלפת למים חמים וקיטור	A8	מכסה מכל מים
A19	ברז מים חמים/קיטור	A9	מכל מים
A20	מדף ספלים	A10	מכל קפה שנטחון

מפרט טכני

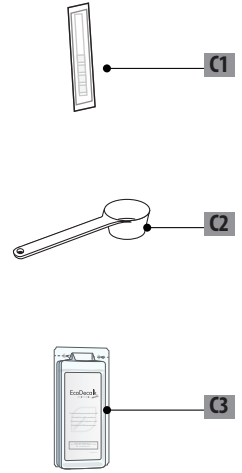
220-240 V~ 50-60 Hz max. 10 A	מתח זינה
1450 וואט	הספק נצרך
1.5 MPa (15 bars)	לחץ
1.8 ליטר	קיבולת מכל מים
240x440x350 מ"מ	מידות
1250 מ"מ	אורך כבל חשמל
8.8 ק"ג	משקל
250 גרם	קיבולת מכל פולי קפה

לוח הבקרה ואביזרים

B



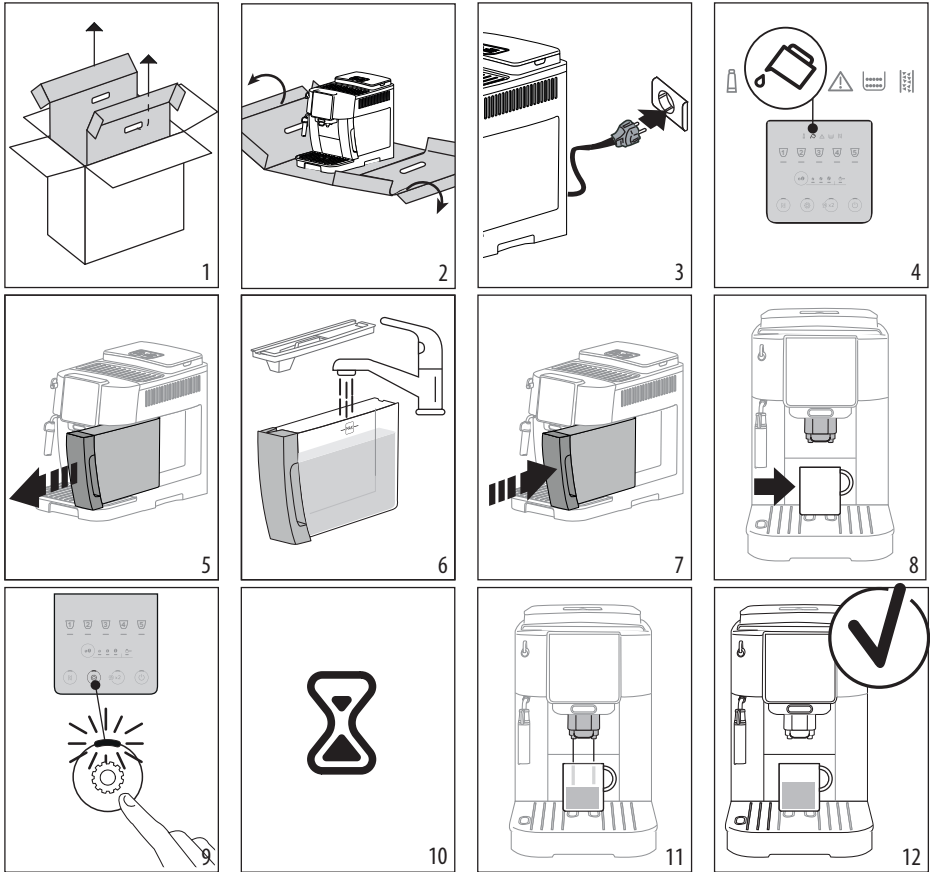
C*



לוח הבקרה ואביזרים

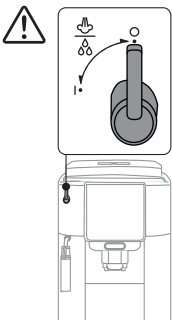
כפתור וחיווי הדלקה וכיבוי למצב המתנה		B1
כפתור וחיווי כמות כפולה בלחיצה ארוכה מעל 5 שניות לשטיפת הצנרת הפנימית		B2
כפתור וחיווי פתיחת תפריט הפעלה		B3
כפתור מואר ניקוי אבנית		B4
כפתור בחירת חוזק הקפה		B5
חיווי חוזק הקפה		B6
חיווי הכנת קפה מקפה טחון		B7
בחירת סוגי קפה שונים לפי הדגם		B8
יציב: התרעת החלפת מסנן מהבהב: בתהליך החלפת מסנן		B9
יציב: אין מספיק מים במכל מהבהב: מכל המים אינו במקומו		B10
יציב: מכל קפה שנטחן חסר מהבהב: מכל קפה שנטחן מלא		B11
אזהרה כללית		B12
יציב: התרעת ניקוי אבנית מהבהב: בתהליך ניקוי אבנית		B13
אביזרים		
נייר בוחן לבדיקת קשיות המים		C1
כפית מדידת קפה טחון		C2
חומר לניקוי אבנית		C3

הכנה לפעולה




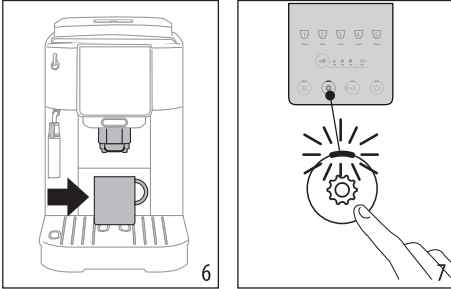
לתשומת הלב: מכשיר זה נבדק במפעל וייתכן שנותרו בו סימני שימוש.

▲ יש לוודא שבכל שלבי הכנת המכשיר לפעולה, ברז מים חמים/קיטור נמצא במצב: "0".



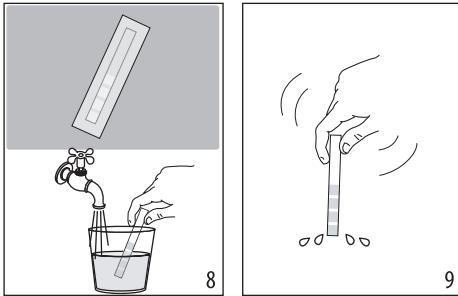
הכנה לפעולה

7. לחצו על כפתור  (איור 7).
הצנרת הפנימית תתמלא במים
ובהמשך יוזרמו מים רותחים
מפיית הקפה.



8. כדי להתאים את המכשיר למידת
קשיות מי הברז, טבלו את נייר
הבוחן המסופק (C1) בכוס מי
הברז (איור 8) למשך כשניה
אחת.

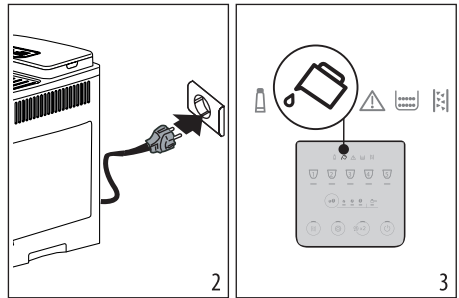
9. נערו קלות את נייר הבוחן (איור
9) ולאחר כדקה בדקו את מספר
הריבועים שעליו והגדירו את
קשיות המים בתפריט ההגדרות.



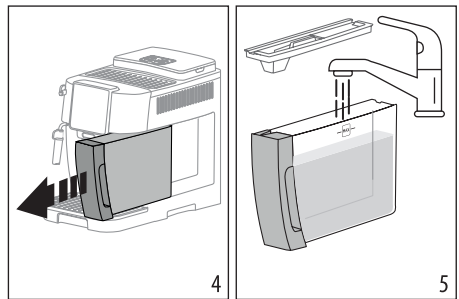
1. לפני שימוש ראשון, הכינו את
המכשיר לפעולה כמתואר
באיורים שבעמוד הקודם.

2. שטפו, כמפורט בהמשך, את כל
החלקים הבאים במגע עם מים
או חלב.

3. חברו את המכשיר לחשמל (איור
2) החיווי (2) ידלק (איור 3).



4. הוציאו את מכל המים ממקומו
(איור 4), מלאו אותו במי שתיה
עד לסמון המפלס המקסימלי
- MAX (איור 5) והחזירו אותו
למקומו.







5. החיווי  יבהב במהירות.


6. הניחו מכל תחת פיית מזיגת
הקפה (איור 6)

מצב נורית חיווי הפעולה

המכשיר כבוי	כבוייה	
המכשיר מוכן לפעולה	דולקת	
המכשיר בפעולה	מהבהבת לאט	
נדרשת פעולת תחזוקה	מהבהבת מהר	

קשיות המים	נייר הבוחן
1 Low	
2 Medium	
3 Medium/High	
4 High	

הדלקה וכיבוי

- להדלקת המכשיר ממצב המתנה למצב פעולה ולכיבוי המכשיר למצב המתנה, לחצו על כפתור .

לתשומת הלב:

- בכל הדלקה וכיבוי של המכשיר, הוא מבצע אוטומטית מחזור חימום ושטיפה שאסור להפסיקו באמצע. המכשיר מוכן לפעולה רק לאחר השלמת מחזור זה.
- זהירות**, התהליך מלווה בזליגת טיפות מים רותחים מפיות מזיגת הקפה - יש לשמור מרחק כדי להמנע מכווייה!
- יש לצפות לתוצאות משביעות רצון רק לאחר 4-5 ספלי הקפה הראשונות.
- יש לצפות לרעשי רקע בעת פעולת המכשיר.
- מומלץ להתקין מסנן ריכוך מים לשיפור הקפה, כמתואר בהמשך.

115-250 מ"ל	160 מ"ל	ארוך 
20-180 מ"ל	110 + 40 מ"ל מים	אמריקנו 
50-300 מ"ל	120 מ"ל	דופיו+ 

הכנת קפה מפולי קפה

1. מלאו את מכל פולי הקפה כמתואר באיור 10.

- אין להשתמש בפולי קפה ירוקים, מקורמלים או מסוכרים מכיוון שהם עלולים להידבק למטחנת הקפה ולהפוך אותה לבלתי שימושית.

2. הניחו ספל תחת פיית מזיגת הקפה כמתואר באיור 11.

הכנת 2 ספלי קפה

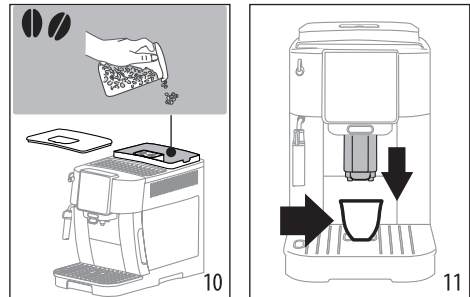
1. הניחו 2 ספלי קפה תחת פיית מזיגת הקפה כמתואר באיור 11.

2. הנמיכו את הפיות ככל שאפשר כדי לקבל קפה יותר קרמי.

3. לחצו על כפתור 2 x (☺) והחיווי שלו ידלק.



4. לחצו על הכפתור של קפה אספרסו .

5. תהליך ההכנה יתחיל והחיווי של קפה אספרסו תהבהב.



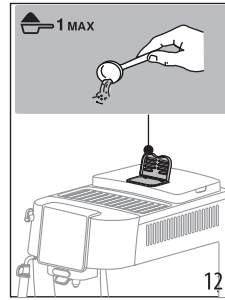
3. הנמיכו את הפיה ככל שאפשר כדי לקבל קפה יותר קרמי.

4. לחצו על הכפתור של סוג הקפה הרצוי בהתאם לאפשרויות הדגם שרכשתם והחיווי שלו תהבהב.

משקה	כמות יצרן	טווח שינוי
אספרסו 	40 מ"ל	20-80 מ"ל
קפה 	180 מ"ל	100-240 מ"ל

הכנת קפה מקפה טחון

1. לחצו על כפתור פעמים אחדות עד שהחיווי ידלק.
2. וודאו שהמשפך אינו חסום ומזגו לתוכו כפית מדידה אחת מלאה בקפה טחון כמתואר באיור 12.



- אין להכניס פולי קפה למשפך הקפה הטחון - סכנת נזק למכשיר!
- אין למלא קפה טחון כאשר המכשיר כבוי - הוא עלול להתפזר בפנים ולהזיק למכשיר!
- יש להשתמש בכפית מדידת קפה טחון ולא מעבר לסימון המדידה.



- לא ניתן להכין יותר מספל קפה אחד בו זמנית.
- בעת הכנת קפה ארוך יש להוסיף באמצע



ההכנה, כאשר החיווי מהבהב, כפית מדידה אחת נוספת של קפה טחון וללחוץ שוב על כפתור קפה ארוך.

- לא ניתן להכין קפה דופיו+ מקפה טחון.

כיוון חוזק הקפה

1. לחצו על כפתור פעמים אחדות עד שידלק החיווי המתייחס לחוזק הקפה הרצוי:

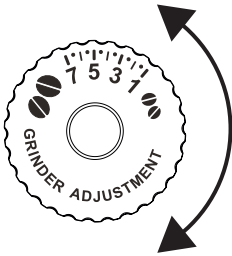


חלש	
בינוני	
חזק	

2. בחרו במשקה הרצוי.

- המכשיר יזכור את חוזק הקפה שבחרתם עד להפסקת חשמל שאז יחזור לחוזק בינוני.

שטיפה



* רק לאחר 2 ספלי קפה אתם יכולים לדעת כיצד הכיוון השפיע.

- השטיפה מוזגת מים חמים מפיות הקפה לניקוי ולחימום הצנרת הפנימית של המכשיר.
- לביצוע מחזור השטיפה, לחצו על כפתור 2 x (שטיפה) במשך כ- 5 שניות. זרימת המים החמים נעצרת אוטומטית (כדי להפסיק מוקדם יותר, יש ללחוץ שוב על אותו כפתור).

כיוון כמות הקפה

עצות לקפה חם יותר

1. לחץ ארוכות על הכפתור המתאיים למשקה המתוכנת עד שהוא יבהב במהירות.
 - מזיגת המשקה מתחילה.
2. לאחר מילוי הספל לרמה הרצויה, לחצו שוב על אותו כפתור.
 - מזיגת המשקה נפסקת והכמות נשמרת בזיכרון.
 - לביטול התכנות לחצו על כפתור של משקה אחר.

- בצעו מחזור שטיפה לחמום ספל הקפה.
- הגדירו טמפרטורת קפה גבוהה יותר.

כיוון דרגת טחינת הקפה

מטחנת הקפה מותאמת ע"י היצרן לתוצאות אופטימליות אבל ניתן לכוונן אותה אם לאחר הכנת מספר ספלי קפה מתברר שהקפה חלש מדי, לא מספיק קרמי או מופק באיטיות רבה מדי.

תוך כדי פעולת המכשיר, סובבו את בורר התאמת דרגת הטחינה בדרגה אחת בלבד* כל פעם למצב הרצוי: לזרז הפקת הקפה סובבו עם כיוון השעון ולקפה קרמי יותר סובבו אותו נגד כיוון השעון.

הכנת קפוצ'ינו

הידית שלו ממצב: "ו" למצב "0".

7. הוסיפו את החלב המוקצף לספל הקפה שהוכן קודם. המתיקו על פי הטעם. אפשר להוסיף גם מעט אבקת קקאו.

▲ **זהירות:** יש לשמור מרחק מהקיטור הנפלט בתהליך ההכנה - סכנת כווייה!

הערות:

- הכינו קפה בספל גדול מהרגיל.
- להבטחת האיכות וההגינה, יש להקפיד על שימוש בחלב ובפייה נקיים.

ניקוי הפיה לאחר השימוש

1. פתחו וסגרו את ברז ברז מים חמים/קיטור בהעברת הידית שלו ממצב: "0" למצב "ו" וחזרה פעמים אחדות.

2. המתינו דקות אחדות להתקררות מכין הקפוצ'ינו ופרקו אותו במשיכה מטה תוך כדי סיבוב נגד כיוון השעון (איור 15).

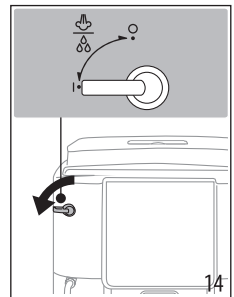
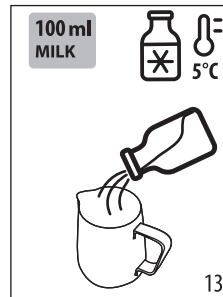
3. פרקו ממנו את הפיה (איור 16).

1. מלאו כלי מתאים (קחו בחשבון שהחלב יכפיל ואף ישלש את ניפחו) בכ-100 מיליליטר חלב לכל ספל קפה. לתוצאות טובות הקפידו להשתמש בחלב רזה בטמפרטורת המקרר (איור 13).

2. הניחו את הכלי תחת מכין הקפוצ'ינו וטבלו את מכין הקפוצ'ינו (A17) בחלב שבכלי.

3. לחצו על כפתור בחירת קיטור לקפוצ'ינו (B8).

4. המתינו עד שהחיווי של אותו כפתור יבהב ואז פתחו את ברז ברז מים חמים/קיטור בהעברת הידית שלו ממצב: "0" למצב "ו" (איור 14).



5. לאחר שיתחיל לצאת קיטור מהברז, הניעו בעדינות את הכלי עם החלב מעטה מטה כדי להפיק קצף קרמי ויציב.

6. בסיום ההקצפה, סגרו את ברז ברז מים חמים/קיטור בהעברת

מזיגת מים רותחים

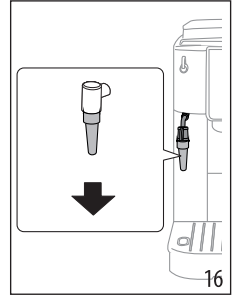
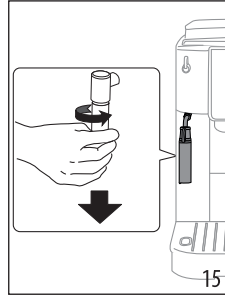
▲ יש לשמור מרחק מזרם המים הרותחים - סכנת כווייה!

▲ אין להשאיר זרימת מים רותחים ללא השגחה.

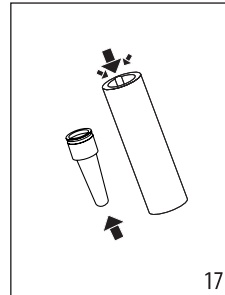
1. הניחו כלי קיבול מתחת למכין הקפוצ'ינו (קרוב ככל האפשר כדי למנוע התזה).

2. פתחו את ברז ברז מים חמים/ קיטור בהעברת הידית שלו ממצב: "0" למצב "1".

3. בסיום מזיגת המים הרותחים, סגרו את ברז מים חמים/ קיטור בהעברת הידית שלו ממצב: "1" למצב "0".



4. בדקו ששני החורים המסומנים בחץ באיור 17 אינם סתומים. פתחו אותם עם קיסם שיניים על פי הצורך.



תחזוקת המכשיר

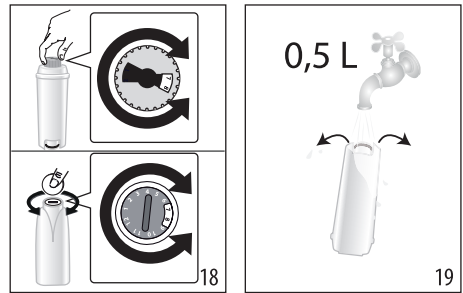
מסנן ריכוך מים

מומלץ להתקין מסנן לריכוך המים.

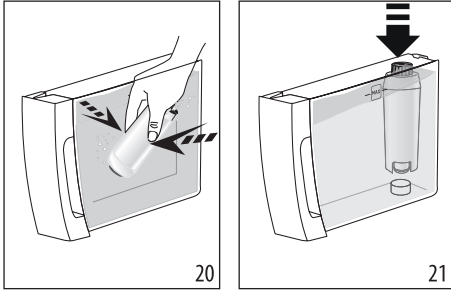
 WaterFilter EAN: 8004399327252

יש לרכוש אותו בנפרד ממשווק מורשה ולהתקין אותו כמפורט:

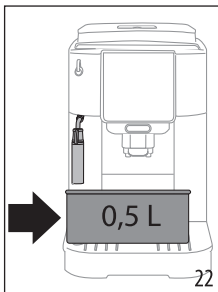
1. הוציאו את המסנן מאריזתו.
2. סובבו את חוגת התאריך עד להצגת 2 החודשים הבאים (איור 18):
3. הכניסו את המסנן לפעולה, ע"י שטיפה במשך יותר מדקה תחת ברז מים זורמים כך שיתמלא במים (איור 19).



6. הכניסו את המסנן לבית המסנן ודחפו אותו עד הסוף למקומו (איור 21).



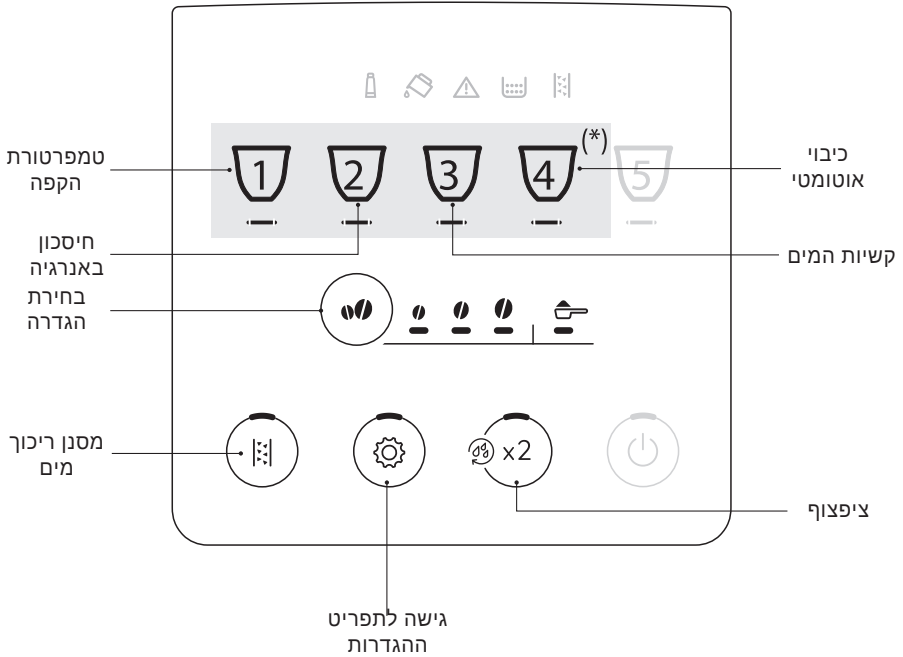
7. סגרו את מכסה מכל המים והחזירו את המכל למקומו.
8. הניחו תחת פיית הקיטור/המים החמים כלי המסוגל להכיל 500 מיליליטר (איור 22).



9. הגדירו את התקנת המסנן כמפורט בהמשך.
10. חיווי קיטור לקפוצ'ינו (B8) מהבהב. פתחו את ברז ברז מים חמים/קיטור. זרימת המים הרותחים תופסק אוטומטית ואז סגרו את הברז.
11. המכשיר מוכן לפעולה.

לתשומת הלב: המסנן מחזיק חודשיים בשימוש רגיל אך רק 3 שבועות בהעדר שימוש!

4. הוציאו את מכל המים מהמכשיר ומלאו אותו במים.
5. טבלו את כל המסנן במכל המים למשך 10 שניות (איור 20). נערו ולחצו קלות כדי שבועות האוויר יצאו ממנו.









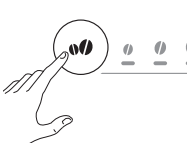

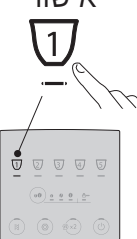



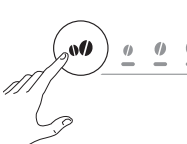
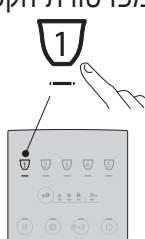
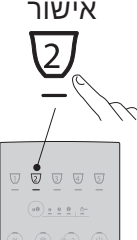


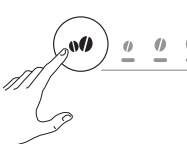
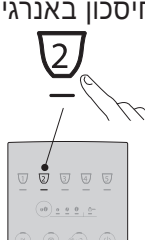








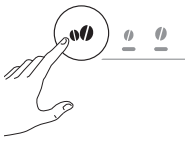








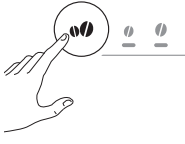


1. גישה לתפריט

	<p>לחצו ארוכות על כפתור עד שהוא יואר.</p> <p>לאחר מכן לחצו על הכפתור המתאיים להגדרה הרצויה ובכל הגדרה לחצו על פעם אחת או יותר עד לקבלת המצב הרצוי.</p>
--	--------------------------------------------------------------------------------------------------------------------------------------------------------



הגדרות המכשיר

2. שינוי הגדרות

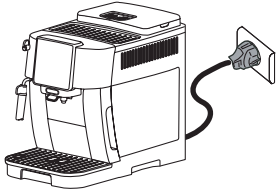
<p>אישור</p> 	<p>מסנן מותקן</p>  <p>ללא מסנן</p> 		<p>מסנן ריכוך מים</p> 
<p>אישור</p> 	<p>ציפצוף מופעל</p>  <p>צפצוף מושקע</p> 		<p>השתקת ציפצוף</p> 
<p>אישור</p> 	<p>נמוכה</p>  <p>בינונית</p>  <p>גבוהה</p> 		<p>טמפרטורת הקפה</p> 
<p>אישור</p> 	<p>חיסכון באנרגיה</p>  <p>ללא חיסכון</p> 		<p>חיסכון באנרגיה</p> 

<p>אישור</p>  	<p>רמה 1</p>  <p>רמה 2</p>  <p>רמה 3</p>  <p>רמה 4</p> 		<p>קשיות המים</p>  
<p>אישור</p>  	<p>15 דקות</p>  <p>30 דקות</p>  <p>שעה אחת</p>  <p>3 שעות</p> 		<p>כיבוי אוטומטי</p>  

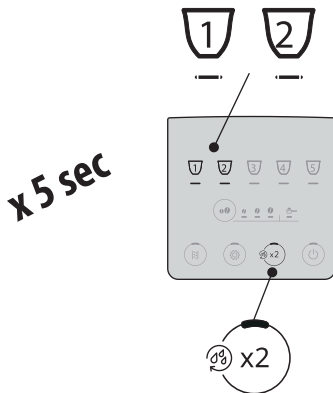
3. יציאה מהתפריט

	<p>לחצו על כפתור  ליציאה מהתפריט והמשך הפעלה. התפריט נסגר אוטומטית לאחר 30 שניות מהפעולה האחרונה.</p>
-------------------------------------------------------------------------------------	-------------------------------------------------------------------------------------------------------------------------------------------------------------------------------------------------------

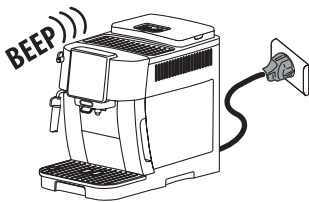
איפוס הגדרות להגדרות יצרן



1. וודאו שהמכשיר נמצא במצב המתנה:
כבוי אך מחובר לחשמל.



2. לחצו בו זמנית על שלושת הכפתורים
שבאיור במשך 5 שניות. כל ההגדרות
כולל כמות כל משקה יתאפסו להגדרות
היצרן.



3. המכשיר משמיע צפצוף ארוך וכל
החיוויים מהבהבים לאישור איפוס
המכשיר.

ניקוי המכשיר

זהירות

- ▲ הקפידו לשלוף את התקע משקע החשמל לפני הניקוי!
- ▲ הניחו למכשיר להתקרר קודם כדי שלא להכוות מחלקים חמים!
- ▲ הקפידו לנקות את המכשיר לאחר כל שימוש. לכלוך שהצטבר לאורך זמן קשה יותר לניקוי.
- ▲ אין לטבול את המכשיר במים.
- ▲ אין להדיח שום חלק במדיח כלים.
- ▲ אין להשתמש בחומרי ניקוי חריפים (כולל על בסיס אלכוהולי) או שוחקים.
- ▲ אין להשתמש בכלי מתכת כדי לאסוף לכלוך מעומק המכשיר.
- ▲ יש לנקות את החלק החיצוני של המכשיר באמצעות מטלית רכה.

התאמת חלקים לניקוי במדיח כלים

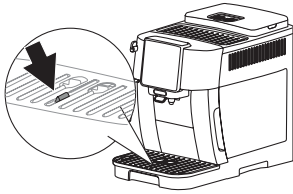


	×	×	×	✓	✓
	✓	✓	✓	✓	✓

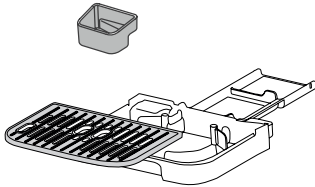
ניקוי מגש הטפטוף

▲ אם מגש הטפטוף לא מרוקן באופן קבוע, המים יכולים לגלוש ממנו ולחלחל בתוך או סביב המכשיר תוך גרימת נזק.

▲ למגש הטפטוף יש מדיד מפלס מים אדום ויש לרוקן אותו לפני שהמדיד בלוט ממגש הנחת הספלים.



1. הוציאו את מגש הטפטוף ואת מכל הקפה שנטחן.



2. רוקנו אותם ושטפו אותם.

3. רוקנו את מגש העיבוי האדום לפי הצורך.

4. החזירו את מגש הטפטוף ואת מכל הקפה שנטחן למקומם.

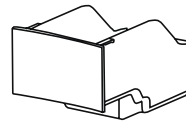
ניקוי מכל קפה שנטחן

כאשר החיווי (☼) מבהב, יש לרוקן את המכל ולנקותו כדי שאפשר יהיה להמשיך להשתמש במכשיר.

▲ הניחו לחלקים החמים להתקרר כדי שלא להכוות מהם!

▲ ריקון מגש הטפטוף מחייב את ניקוי מכל קפה שנטחן, אחרת המכל עלול להתמלא יותר מדי ולסתום את המכונה!

▲ לא ניתן להשתמש במכשיר להכנת קפה עד לניקוי המכל. גם אם הוא לא מלא, הודעת ריקון המכל מוצגת 72 שעות לאחר הכנת הקפה הראשון. על מנת לחשב נכון את 72 השעות, אסור לנתק את המכונה מרשת החשמל.



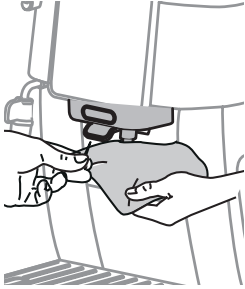
1. הוציאו את מגש הטפטוף, רוקנו ונקו אותו.

2. רוקנו את מכל הקפה שנטחן ונקו אותו מכל שארית שנותרה בתחתיתו.

3. רוקנו את מגש העיבוי האדום לפי הצורך.

ניקוי פיות מזיגת הקפה

1. נקו אותן באמצעות ספוג או מטלית.

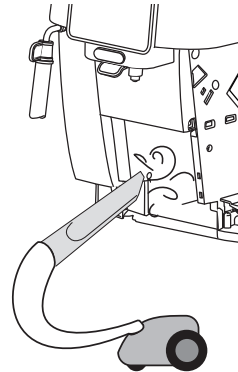


2. בדקו אם החורים סתומים ועל פי הצורך פתחו אותם בעזרת קיסם.

ניקוי פנים המכשיר

▲ יש לוודא שהמכשיר כבוי ומנותק מהחשמל. כמו כן, אין לטבול אותו במים - סכנת התחשמלות!

1. הקפידו לבדוק (לפחות אחת לחודש) שפנים המכשיר (שנגיש לאחר הסרת מגש הטפטוף) לא התלכלך. על פי הצורך הסירו משקעי קפה באמצעות מברשת וספוג.
2. הסירו שאריות קפה בעזרת שואב אבק.

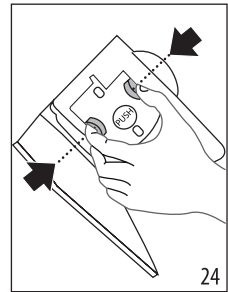
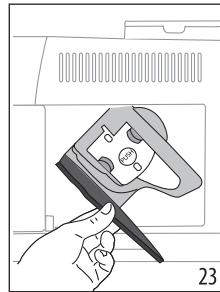


ניקוי אביזר החליטה

▲ הקפידו לנקות את אביזר החליטה לפחות אחת לחודש.

▲ אין להשתמש בחומרי ניקוי כלשהם או להדיח במדיח כלים - סכנת נזק למכשיר!

1. הקפידו לכבות את המכשיר. **זהירות:** אין לפרק כשהמכשיר פועל!
2. הוציאו את מכל המים ממקומו.
3. פתחו את דלת אביזר החליטה שבימין המכשיר (איור 23).
4. לחצו פנימה על שני לחצני השחרור הצבעוניים ובו בזמן משכו החוצה את אביזר החליטה (איור 24).

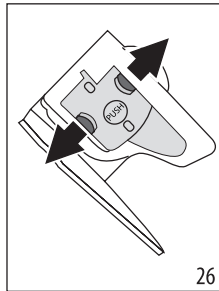
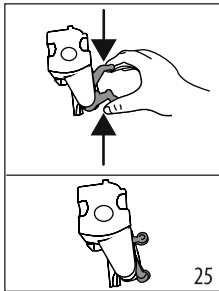


5. השרו את אביזר החליטה בתוך מים למשך 5 דקות ולאחר מכן שטפו אותו תחת ברז מים זורמים.

6. העזרו במברשת כדי לנקות דרך הדלת שלו, משקעי קפה שנתרו בבית אביזר החליטה.


7. לאחר הניקוי, החזירו את אביזר החליטה למקומו בהחלקתו לתוך התושבת שלו ואחר כך לחצו עד הסוף על הסימון PUSH עד לנעילה במקום. אם אביזר החליטה לא נכנס בקלות למקומו, לחצו על הידיות כמתואר באיור 25.


• לאחר שהוכנס, וודאו ששני לחצני השחרור הצבעוניים בולטים החוצה (איור 26).



8. סגרו את דלת אביזר החליטה.
9. החזירו את מכל המים למקומו.


ניקוי אבנית

הקפידו לנקות מאבנית כאשר החיווי  מבהב.

10. לחצו על כפתור  במשך לפחות 5 שניות עד שהחיווי שלו מתחיל להבהב במהירות.

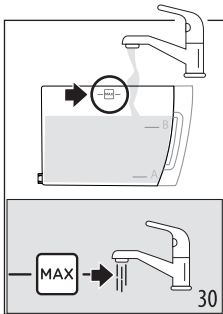
11. הוציאו ורוקנו את מגש הטפטוף ואת מכל הקפה שנטחן ואח"כ החזירו אותם למקום.



15. לחצו על כפתור  כדי להתחיל במחזור השטיפה הראשון.

16. כאשר חייווי קיטור לקפוצ'ינו  (B8) מהבהב. פתחו את ברז ברז מים חמים/קיטור בהעברת הידית שלו ממצב: "0" למצב "1" (איור 14). זרימת המים הרתחים עם התכשיר לניקוי אבנית, תופסק אוטומטית.

▲ שמרו מרחק מנתזי מים רותחים - סכנת כווייה!

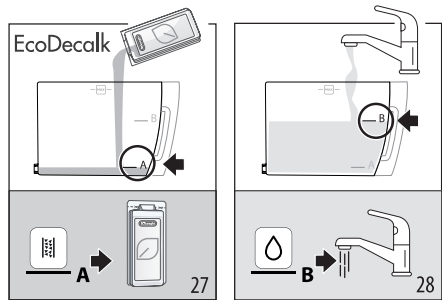
17. בסיום מחזור השטיפה הראשון, רוקנו את המכל עם המים המלוכלכים והחזירו אותו למקומו ואחר כך מלאו את מכל המים במי ברז עד הסימון MAX והחזירו אותו למקומו.



18. חזרו על התהליך פעמים נוספות: כל פעם שהחייווי של כפתור  מהבהב, לחצו עליו כדי להתחיל במחזור שטיפה נוסף וכל פעם שחייווי קיטור לקפוצ'ינו  מהבהב, פתחו או סגרו (בהתאם למצב האחרון) את ברז מים חמים/קיטור.

12. הוציאו ורוקנו את מכל המים ומסנן ריכוך המים (אם קיים).

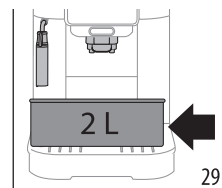
13. מזגו נוזל לניקוי אבנית לתוך המכל עד לסימון A (כ-100 מיליליטר, איור 27) שבגב המכל, אח"כ הוסיפו ליטר מים עד לסימון B (איור 28) והחזירו את מכל המים למקומו.



▲ תכשירים לניקוי אבנית מכילים חומצות שעלולות לגרות את העור והעיניים! הקפידו להשתמש בהתאם להוראות הבטיחות של היצרן.

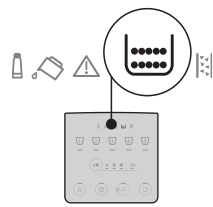
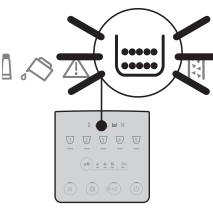
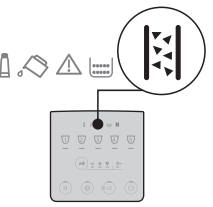
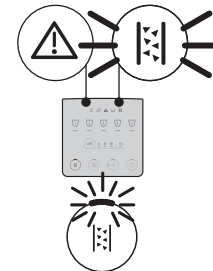
▲ יש להשתמש בתכשיר מאושר ע"י De'Longhi. שימוש בתכשיר שאינו מאושר או שלא לפי ההוראות, אינו מכוסה ע"י כתב האחריות למכשיר.

14. הניחו מכל ריק גדול מספיק (לפחות 2 ליטר) תחת פיות מזיגת הקפה (איור 29).



<p>התרעה כללית שבדר"כ מחייבת את ניקוי המכשיר</p>	
<p>אביזר החליטה אינו במקומו שאינו "יושב טוב" במקומו</p>	
<p>מכל פולי הקפה ריק - יש ללחוץ על כפתור כלשהו לאיפוס ההתרעה לאחר מילוי המכל בפולי קפה</p>	
<p>הטחינה דקה מדי והקפה מועבר באיטיות או "נתקע" - יש להתאים את בורר דרגת טחינת הקפה.</p>	

הפירוש	החיווי (סימון ב"קרניים" מציינ שחיווי מהבהב)
<p>המכשיר מתחמם - יש להמתין</p>	<p>חיווי המשקאות מהבהבים</p>
<p>המכשיר מוכן לפעולה</p>	<p>חיווי המשקאות וההגדרות דולקים</p>
<p>יש להחליף מסנן מים</p>	
<p>אין מספיק מים במכל המים</p>	
<p>מכל המים אינו במקומו שאינו "יושב טוב" במקומו</p>	

<p>יש לרוקן את מכל הקפה שנטחן</p>	
<p>מכל הקפה שנטחן אינו במקומו שאינו "יושב טוב" במקומו</p>	
<p>נדרש ניקוי אבנית</p>	
<p>ניקוי האבנית הופרע באמצע - יש לחזור עליו</p>	

<p>כמות הקפה גדולה מדי - יש לבחור בקפה חלש יותר או להפחית את כמות הקפה הטחון</p>	
<p>אין קפה טחון יש להכניס כפית מדידה אחת של קפה טחון לאחר בדיקה שהמשפך אינו סתום</p>	
<p>הקפה הטחון טחון דק מדי והקפה מועבר באיטיות או "נתקע"</p>	
<p>הצנרת הפנימית ריקה - יש לבצע שטיפה</p>	



BRIMAG

מותגים מבית טוב

כתובתנו: השקמה 19, אזור, 58001
דוא"ל: brimag@digital-age.co.il
אתר החברה: www.brimag.co.il