

---

EC935X

# La Specialista

PRESTIGIO

MACCHINA DA CAFFÈ

COFFEE MAKER

MACHINE À CAFÉ

KAFFEEMASCHINE

KOFFIEZETAPPARAAT

CAFETERA

MÁQUINA DE CAFÉ

ΜΗΧΑΝΗ ΓΙΑ ΚΑΦΕ

KAFFEMASKIN

KAFFEMASKIN

KAFFEMASKINE

KAHVINKEITIN

ΚΟΦΕΜΑШИΝΑ

ΚΟΦΕ ЖАСАҒЫШ

KÁVÉFŐZŐGÉP

KÁVOVAR

KÁVOVAR

EKSPRES DO KAWY

APARAT DE PREPARAT CAFEA

ماكينة قهوة



---

**DeLonghi**

**IT**

pag. 6

**EN**

page 19

**FR**

pag. 32

**DE**

S. 45

**NL**

pag. 60

**ES**

pág. 74

**PT**

pág. 87

**EL**

σελ 101

**NO**

sid. 116

**SV**

sid. 129

**DA**

sid. 142

**FI**

siv. 155

**RU**

стр.168

**KZ**

181-бет

**HU**

old. 217

**CS**

str. 231

**SK**

str. 245

**PL**

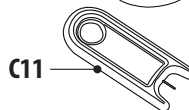
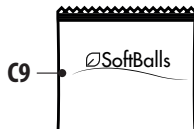
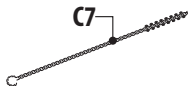
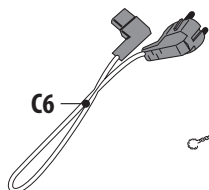
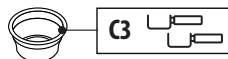
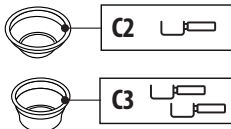
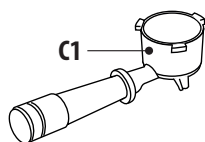
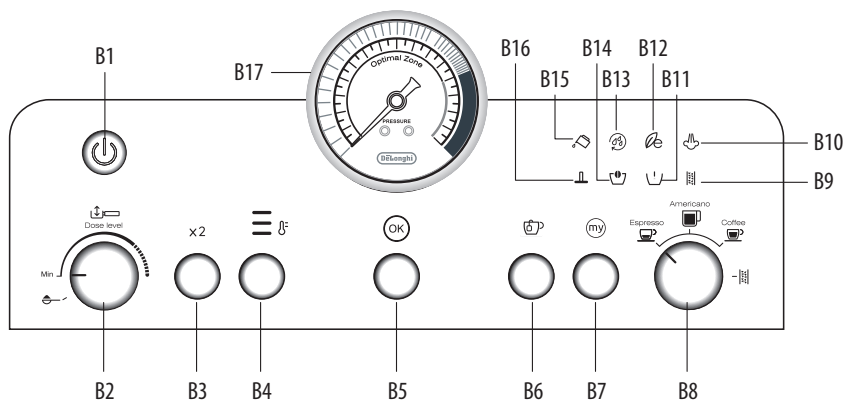
str. 259

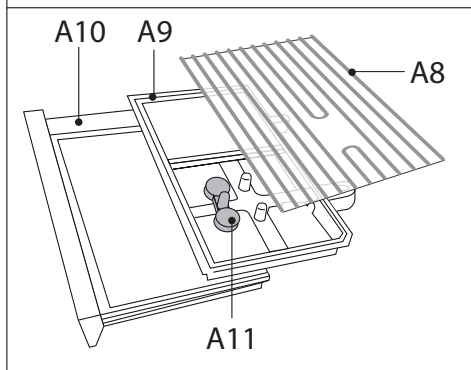
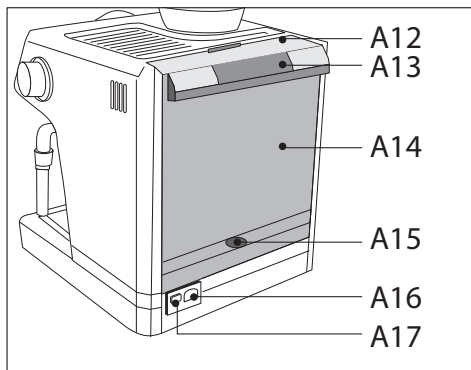
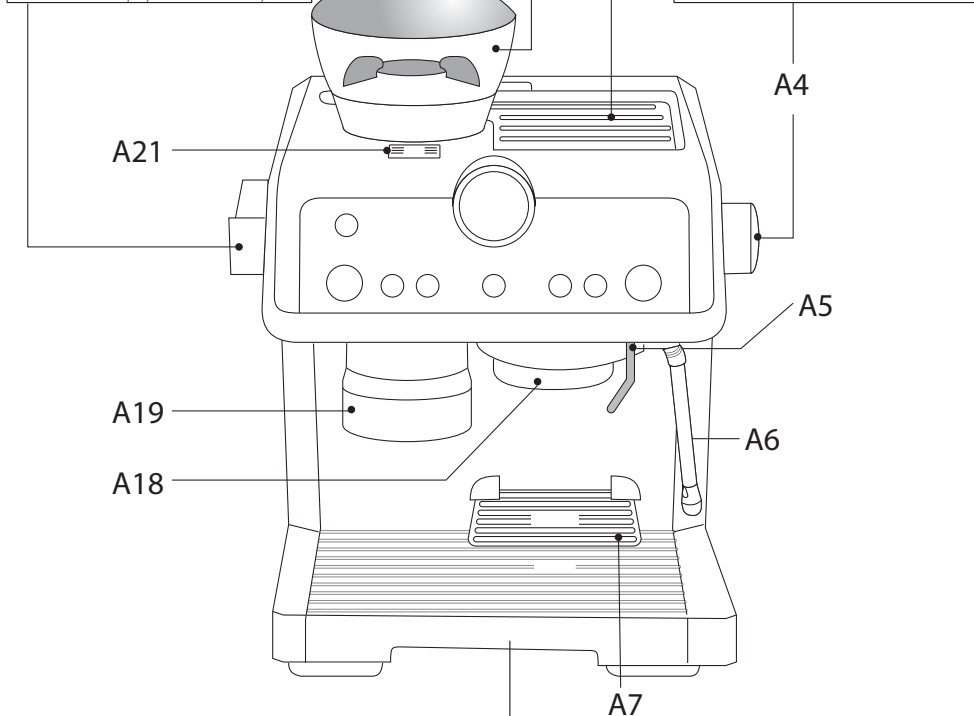
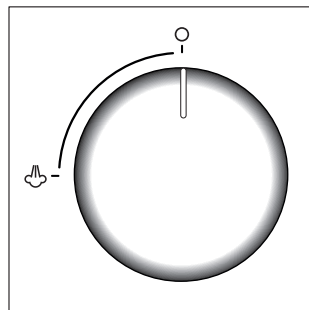
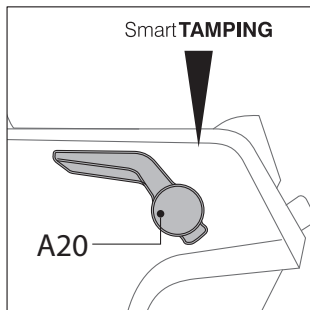
**RO**

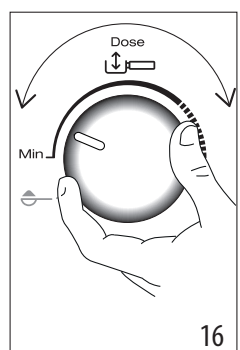
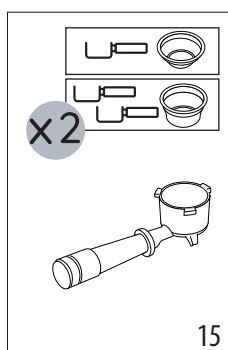
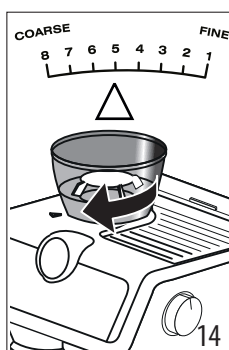
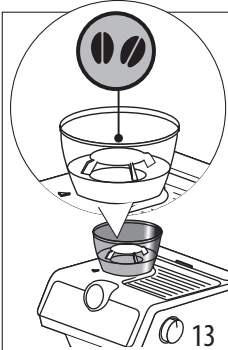
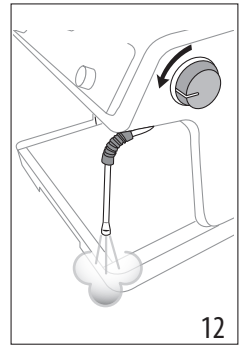
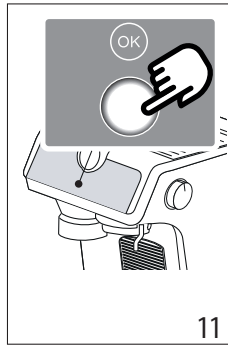
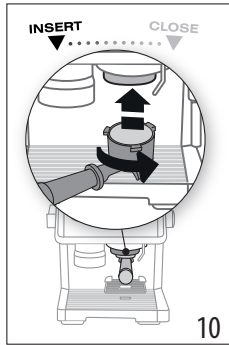
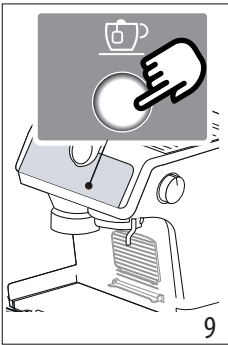
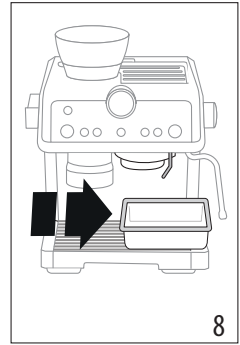
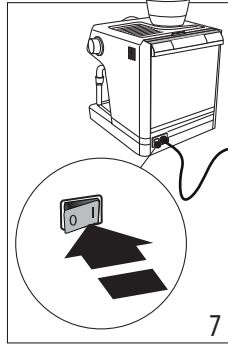
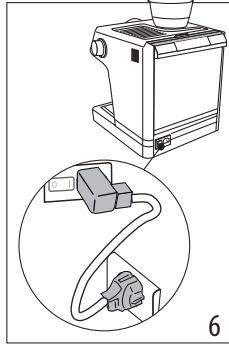
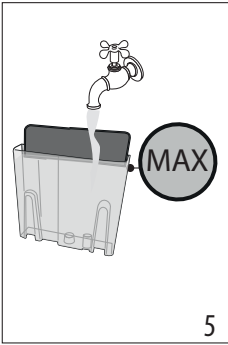
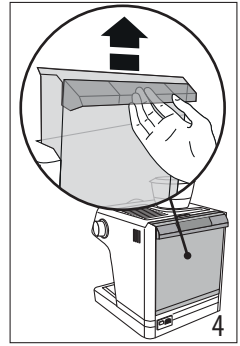
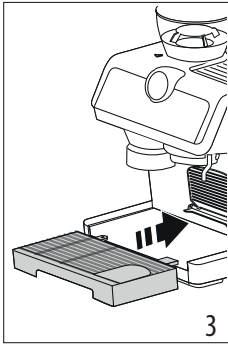
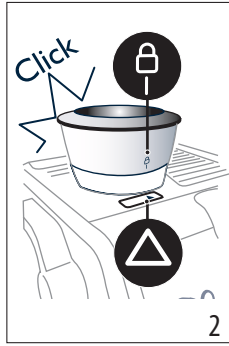
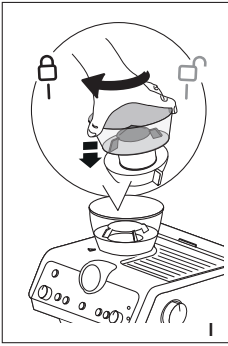
pag. 273

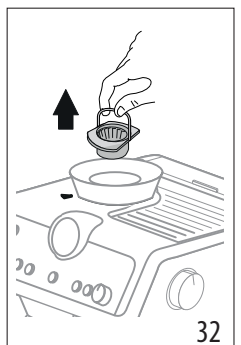
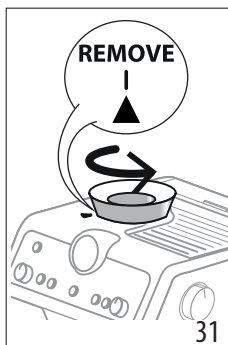
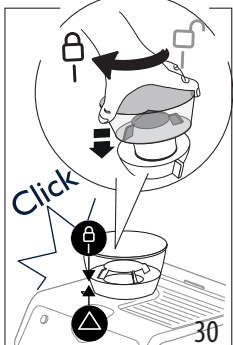
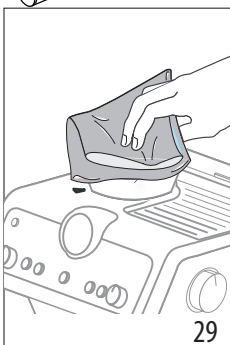
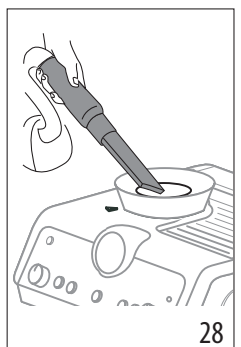
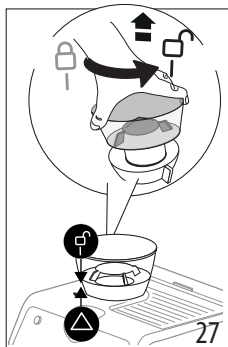
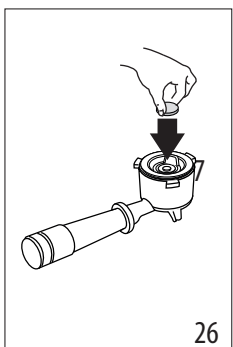
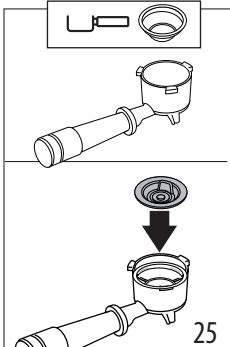
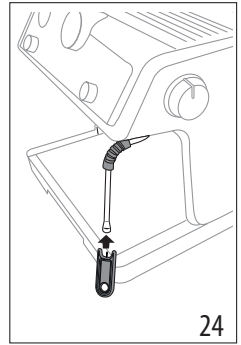
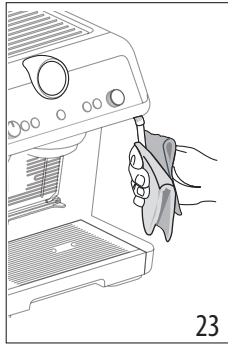
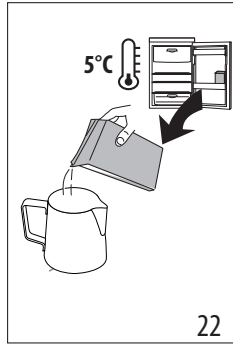
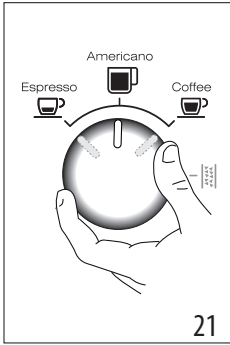
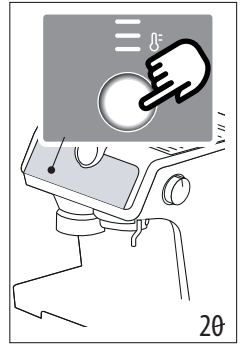
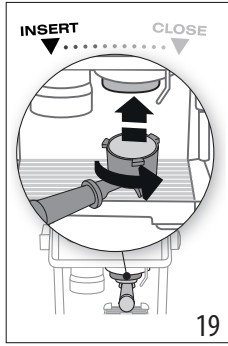
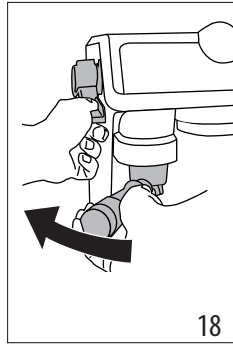
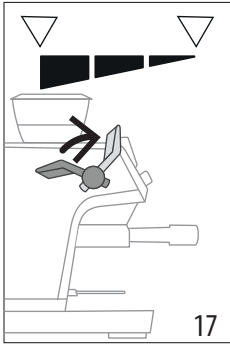
**AR**

2









Перед использованием прибора прочитайте предупреждения по технике безопасности.

## 1. ОПИСАНИЕ

### 1.1 Описание прибора — А

- A1. Крышка контейнера для зерен
- A2. Контейнер для зерен
- A3. Подставка для чашек
- A4. Рукоятка подачи пара
- A5. Узел подачи горячей воды
- A6. Трубка подачи пара
- A7. Решетка подставки для чашек для эспрессо
- A8. Решетка подставки для чашек для стаканов или кружек
- A9. Решетка поддона
- A10. Поддон для сбора капель
- A11. Индикатор уровня воды в поддоне для сбора капель
- A12. Крышка бачка для воды
- A13. Рукоятка извлечения бачка для воды
- A14. Бачок для воды
- A15. Местоположение фильтра смягчения воды
- A16. Гнездо разъема шнура питания
- A17. Главный выключатель (ON/OFF)
- A18. Узел подачи кофе
- A19. Выход кофемолки (Tamping station)
- A20. Рычаг придавливателя
- A21. Дверца доступа к желобу кофемолки

### 1.2 Описание контрольной панели - В

- B1. Кнопка ON/Standby
- B2. Рукоятка регулировки количества молотого кофе
- B3. Кнопка X2: использование фильтра 2 кофе
- B4. Кнопка «температура кофе»
- B5. Кнопка ОК: подача напитка/подтверждение
- B6. Кнопка подачи горячей воды
- B7. Кнопка Mu: индивидуальный подбор объема напитков
- B8. Ручка выбора функций
  - Espresso
  - Americano
  - Кофе
  - Удаление накипи
- B9. Индикатор удаления накипи
- B10. Индикатор готовности пара
- B11. Индикатор отсутствия контейнера для зерен
- B12. Индикатор режима энергосбережения
- B13. Индикатор очистки (см. «8.1 Очистка узла подачи кофе»)
- B14. Индикатор пустого контейнера для зерен
- B15. Индикатор отсутствия воды
- B16. Индикатор прессования
- B17. Манометр

### 1.3 Описание принадлежностей — С

- C1. Фильтродержатель
- C2. Фильтр 1 чашки
- C3. Фильтр 2 чашек
- C4. Индикаторная полоска Total Hardness Test
- C5. Средство для удаления накипи
- C6. Шнур питания съемный
- C7. Ершик
- C8. Приспособление для очистки узла подачи кофе
- C9. Softballs
- C10. Графин для молока
- C11. Игла очистки для наконечника пара

### 1.4 Не включенные приспособления для очистки, рекомендованные производителем

Дополнительные сведения см. на сайте [Delonghi.com](http://Delonghi.com).




**Таблетки для очистки**

(см. «8.1 Очистка узла подачи кофе»)

 **Чистящее средство**  
EAN: 8004399333307

## 2. ПОДГОТОВКА ПРИБОРА

Теплой водой и средством для посуды вымойте все приспособления и выполните следующее:


1. Установите контейнер для зерен (A2) в кофемолку (рис. 1). Контейнер установлен правильно, если стрелка ▲ выровнена с символом  и слышится щелчок (рис. 2).
2. Установите поддон для сбора капель (A10) в комплекте с решеткой подставки для чашек (A8) и с решеткой поддона (A9) (рис. 3).
3. Снимите бачок для воды (A14) (рис. 4) и наполните его свежей чистой водой, не превышая отметку MAX (рис. 5).
4. Установите на место бачок для воды.

**Внимание!** Не включайте прибор без воды в бачке или без самого бачка.

**Примечание.** Рекомендуется как можно быстрее отрегулировать жесткость воды путем выполнения процедуры, описанной в главе «7. Меню настроек».

## 3. ПЕРВОЕ ВКЛЮЧЕНИЕ ПРИБОРА

1. Установите разъем шнура питания (C6) в специальное гнездо (A16) сзади прибора (рис. 6), затем вставьте вилку в розетку. Убедитесь, что главный выключатель (A17), находящийся сзади прибора, нажат в положении I (рис. 7).
2. Поместите под узлом подачи горячей воды (рядом с узлом подачи кофе (A18)) емкость минимальным объемом 100 мл (рис. 8).

3. Нажмите кнопку (B6) рядом с индикатором  (рис. 9), подача начнется и остановится автоматически. Слейте емкость.

Перед началом пользования машиной необходимо промыть внутренние контуры. Выполните следующие действия:

4. Наденьте фильтродержатель (C1) вместе с фильтром на кофемашину. Чтобы правильно закрепить фильтродержатель, выровняйте его ручку с надписью «INSERT» (рис. 10) и поверните рукоятку вправо до выравнивания с позицией «CLOSE».
5. Поместите емкость под фильтродержателем и под трубкой подачи пара (A6).
6. Нажмите кнопку ОК (B5) (рис. 11), начнется подача.
7. Когда подача завершена, поверните рукоятку пара (A4) (рис. 12) и подайте пар в течение нескольких секунд, чтобы ополоснуть контур пара. Для оптимальной подачи пара рекомендуется повторить это действие 3 или 4 раза. Это позволит перед подачей пара удалить воду в трубке.

Теперь прибор готов к работе.

**Примечание.** Промывание внутренних контуров рекомендуется также после длительного простоя прибора.

При первом использовании для получения удовлетворительного результата необходимо приготовить 4–5 чашек кофе. Особое внимание обратите на дозу молотого кофе в фильтре ((C2) или (C3)) (см. инструкции в параграфе «4.1 Этап 1 - Помол (grinding)»).

Выполните действия, указанные в главе «Идеальное количество».

## 4. ПРИГОТОВЛЕНИЕ КОФЕ

### 4.1 Этап 1 - Помол (grinding)

1. Засыпьте зерна в контейнер (A2) (рис. 13). Рекомендуется засыпать только то количество зерен, которое требуется для приготовления. Таким образом кофе всегда будет использоваться свежим.
2. Выберите степень помола (рис. 14). Заводская настройка 5 (средний помол). Если результат неудовлетворительный, отрегулируйте уровень в зависимости от собственного вкуса и от типа кофе (регулировку следует выполнять во время работы кофемолки).

**Примечание.** Степень помола от 3 до 6 рекомендуется для большинства типов кофе. При выборе значения 1 или 2 помол очень мелкий, который используется только для особых типов кофе (слегка обжаренный).

3. Поместите один из фильтров кофе (C2) или (C3) в фильтродержатель (C1) (рис. 15). Если используется фильтр для 2 чашек, нажмите кнопку X2 (B3). Благодаря этому вдвое увеличится количество подаваемого эспрессо.

4. Отрегулируйте рукоятку количества (B2) начиная с минимального положения (рис. 16).

Обратитесь к параграфу «Регулировка количества молотого кофе в фильтре» за дополнительными указаниями.

5. Закрепите фильтродержатель на выходе кофемолки (A19), выровняв его относительно надписи INSERT, затем поверните фильтродержатель вправо. Помол начинается, когда держатель достигает положения CLOSE, и прекращается автоматически.

### Регулировка количества молотого кофе в фильтре



Каждый сорт зерна дает различный результат во время помола, поэтому в начале следует выполнить тщательную регулировку количества.

На изображении даются инструкции по регулировке количества на основе цвета обжарки. Их можно рассматривать как исходные, но они могут отличаться в зависимости от состава кофейных зерен.

1. Настройте количество начиная с минимального положения.
2. Медленно вращайте рукоятку с учетом цвета обжарки ваших кофейных зерен.

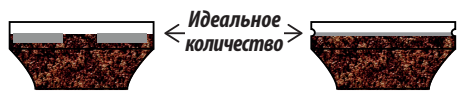
### 4.2 Этап 2 - Прессование (tamping)

1. После помола опустите рычаг прижима (A20) до упора (не снимайте фильтродержатель) (рис. 17). Для получения отличного результата повторите 2 раза.
2. Во время снятия фильтродержателя удерживайте рычаг опущенным до упора (рис. 18). Затем приведите рычаг в исходное положение.
3. После того, как убедились, что количество кофе правильное (см. «Идеальное количество»), закрепите фильтродержатель на узле подачи кофе (A18) (рис. 19).

**Примечание.** Если после прессования по краям фильтра остается кофе, это никак не влияет на качество заварки и, следовательно, на конечный результат.

### Идеальное количество

- Фильтры кофе внутри имеют маркировку для определения идеального количества.



Лазерная маркировка

Рельфная маркировка

- Фильтры с лазерной маркировкой: идеальное количество соответствует верхней линии маркировки.
- Фильтры с рельефной маркировкой: идеальное количество соответствует линии выпуклости.
- Убедитесь, что кофе после прижима находится на уровне. Может потребоваться несколько раз регулировать рукоятку (B2) до получения идеального количества.
- Если кофе слишком экстрагирован или недоэкстрагирован, а количество находится в диапазоне идеального, отрегулируйте помол на более мелкий или более крупный (см. «4.1 Этап 1 - Помол (grinding)'). Если экстракция кофе повышена (слишком медленная подача), помол должен быть крупнее. Если экстракция кофе низкая (слишком быстрая подача), помол должен быть мельче.
- **Бариста рекомендует:** Доставьте фильтрдержатель, когда рычаг придавливания (A20) опущен, так получается отличный прижим дозы кофе.
- **Если используется предварительно молотый кофе:**
  - насыпьте предварительно молотый кофе в фильтр;
  - установите рукоятку на ☞;
  - закрепите фильтрдержатель на выходе кофемолки;
  - опустите рычаг прижима.

### 4.3 Этап 3 - Подача (brewing)

1. Выберите температуру (рис. 20, см. «Температура для приготовления кофе»).
2. Выберите желаемый напиток (рис. 21).
3. Нажмите ОК (B5) для начала подачи (рис. 11) (предварительная заварка и заварка). Подача кофе остановится автоматически.

### Температура для приготовления кофе

Контроль за температурой воды осуществляется на протяжении всего процесса приготовления, чтобы обеспечить его стабильность на этапе экстракции. La Specialista Prestigio предлагает 3 уровня температуры заварки, которые соответствуют диапазону от 92° до 96 °С.

В зависимости от типа и степени обжарки зерен рекомендуется использование различных уровней температуры: зерна робусты требует более низкой температуры, а зерна арабики - более высокой. Те же требования действительны и для зерен темной обжарки или только что обжаренных зерен.

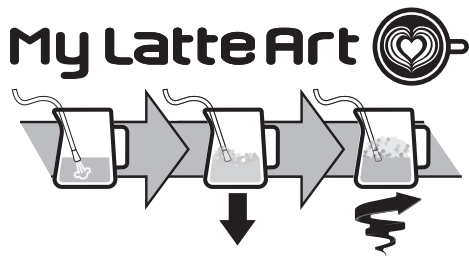
Уровень температуры	Соответствующий индикатор	Уровень обжарки
<b>МИН.</b>		<b>темный</b>
<b>СРЕД</b>		<b>средне-темный</b>
<b>МАКС.</b>		<b>светло-темный</b>

- \* Эта температура относится к воде в термоблоке. Она отличается от температуры напитка в чашке или от температуры, замеренной когда напиток выходит из узлов подачи фильтрдержателя.

## 5. ПРИГОТОВЛЕНИЕ МОЛОЧНЫХ НАПИТКОВ

### 5.1 Вспенивание молока

1. Налейте в графин (C10) количество молока, которое вы хотите подогреть/вспенить. Следует помнить, что объем молока увеличится в 2 или в 3 раза (рис. 22). Для получения более плотной и однородной пены рекомендуется использовать цельное коровье молоко прохладной температуры (около 5 °С).



2. Для вспенивания молока опустите трубку подачи пара (A6) на поверхность молока, таким образом воздух смешается с молоком и паром.
3. Удерживайте узел подачи пара на поверхности и следите, чтобы не попадало слишком много воздуха, от этого возникают слишком большие пузыри.
4. Погрузите узел подачи пара ниже поверхности молока, таким образом создается воронка. Когда достигнута нужная температура, закройте рукоятку пара и дождитесь полной остановки подачи пара до того, как убрать графин молока.



### Бариста рекомендует:

- **Лучше использовать прохладное молоко.** Всегда берите свежее молоко прохладной температуры.
- Чтобы получить наилучший результат, рекомендуется всегда держать графин с молоком в холодильнике.
- Цельное молоко обеспечивает отличный результат. Результат и текстура пены зависят от того, используется ли коровье молоко или растительные напитки.
- После вспенивания удалите пузыри из молока путем небольшого вращения по кругу графина с молоком.

### Очистка узла подачи пара:

1. После каждого использования тряпкой удалите остатки молока с узла подачи пара (рис. 23). Для более тщательной очистки рекомендуется использовать Eco MultiClean. Средство обеспечивает гигиену, поскольку удаляет протеины и жиры молока. Его также можно использовать для очистки всей машины.
2. Подайте пар в течение нескольких секунд, чтобы хорошо очистить узел подачи (рис. 12).
3. Дождитесь охлаждения узла подачи. Для поддержания длительной исправности узла подачи используйте иглу для очистки (C11), чтобы держать свободными 3 отверстия (рис. 24).

## 6. ИНДИВИДУАЛЬНЫЙ ПОДБОР ОБЪЕМА КОФЕЙНЫХ НАПИТКОВ С ПОМОЩЬЮ КНОПКИ (my) (B7)

1. Подготовьте машину для подачи 1 или 2 чашек желательного кофейного напитка вплоть до установки держателя (C1) с фильтром (C2) или (C3) и молотого кофе.
2. Поверните рукоятку (B8) для выбора напитка для программирования.
3. Нажмите кнопку (my): начнет мигать световой индикатор, соответствующий кнопке (my).
4. Нажмите кнопку ОК для начала подачи. Индикаторы кнопок ОК и (my) мигают.
5. После достижения необходимого количества нажмите ОК. Если напиток предусматривает подачу еще одного ингредиента, начинается его подача. После достижения необходимого количества нажмите ОК.
6. Нажмите кнопку (my) для сохранения. Прибор готов к новому использованию, индикатор (my) остается гореть. Если вы не хотите сохранить программирование, нажмите любую другую кнопку.

### Примечание.

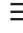



- Можно программировать кофейные напитки, но не подачу пара и горячей воды.

- Программирование изменяет количество напитков, а не количество молотого кофе.
- Напитки «X2» можно программировать по отдельности.
- **Чтобы вернуться к заводским параметрам, удерживайте нажатой кнопку (my) до выключения.** Выбранный напиток вернется к заводским параметрам.




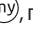
Рецепт кофе	Заводское количество	Программируемое количество
 Espresso	35 мл	от 25 до 90 мл
 Espresso X2	70 мл	от 50 до 180 мл
 Coffee	80 мл	от 50 до 120 мл
 Coffee X2	160 мл	от 120 до 240 мл
 Americano	120 мл	• эспрессо: от 25 до 60 мл • вода: от 25 до 120 мл
 Americano X2	240 мл	• эспрессо: от 50 до 120 мл • вода: от 50 до 240 мл

## 7. МЕНЮ НАСТРОЕК

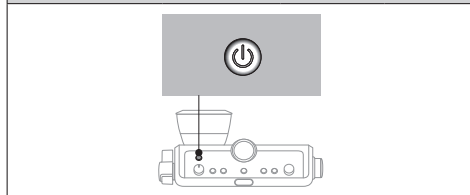
1. Вход в меню:		
нажимайте одновременно в течение 5 секунд	x2	(my)
2. Настройки, выбираемые рукояткой (B8)		
		
Соответствующая настройка	Повернуть на	Регулировки
Дополнительная регулировка помола	 Espresso	x2 → диапазон 1
		☰ → диапазон 2
→		

Жесткость воды	 Americano	×2 → <b>мягкая</b>
		 → <b>средней жесткости</b>
		 → <b>жесткая/очень жесткая</b>
Автовывключение	 Coffee	×2 → <b>9 минут</b>
		 → <b>1,5 часа</b>
		 → <b>3 часа</b>

### 3. Настройки, выбираемые кнопкой:

Экономия энергии	 → <b>подключено</b>
	 →  <b>выключено</b>
Заводские параметры	Удерживайте нажатой в течение 5 секунд кнопку  , пока индикатор не будет гореть ровным светом

### 4. Сохраните новые настройки нажатием ON/Standby (B1)



## 8. ОЧИСТКА ПРИБОРА








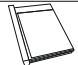



### Внимание!

- Не используйте для чистки кофемашины растворители, абразивные моющие средства или спирт.
- Не используйте металлические предметы для удаления накипи или отложений кофе, поскольку они могут оцарапать металлические или пластмассовые поверхности.
- В случае простоев свыше одной недели перед повторным использованием машины рекомендуется выполнить ополаскивание.


### Опасно!




- При очистке ни в коем случае не допускайте погружения машины в воду, это электрический прибор.

- Перед любой операцией по очистке внешних частей прибора выключите его, выньте вилку из розетки и дайте ему остыть.

					
	×	✓	✓	×	×
	✓	×	×	✓	✓
	×	×	×	✓	✓
	×	×	×	✓	✓
	×	×	✓	✓	×
	×	×	×	✓	✓


### 8.1 Очистка узла подачи кофе

Когда индикатор  загорается (оранжевый) (B13), необходимо выполнить очистку контура кофе. Для выполнения цикла очистки приобретите таблетки для очистки кофемашин. Более подробные сведения см. на веб-сайте [www.Delonghi.com](http://www.Delonghi.com).


1. Установите фильтр 1 чашки (C2) в фильтродержатель (C1) (рис. 25).
2. Установите в фильтр приспособление для очистки (C8) (рис. 25) и нажмите до упора.
3. Положите таблетку для очистки на приспособление (рис. 26).
4. Закрепите фильтродержатель к узлу подачи кофе (A18).
5. Наполните бачок для воды (A14). Убедитесь, что поддон для сбора капель (A10) пуст.
6. Удерживайте нажатой кнопку  (B6), пока не загорится индикатор  (B13). Через несколько минут очистка автоматически остановится.
7. Снимите фильтродержатель и приспособление для очистки.
8. Вымойте фильтродержатель и фильтр под проточной водой.
9. Установите на место фильтродержатель и выполните ополаскивание нажатием кнопки  ; рекомендуется установить емкость под фильтродержателем.

10. Снимите и слейте поддон для сбора капель.

### Примечание.

Этот цикл очистки можно запустить в любой момент нажатием кнопки  в течение нескольких секунд. Для отмены действия удерживайте кнопку 10 секунд.

## 8.2 Очистите место размещения контейнера для зерен

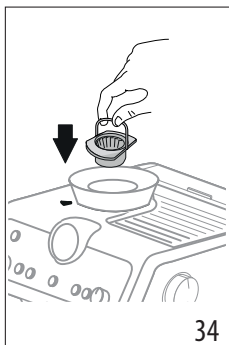
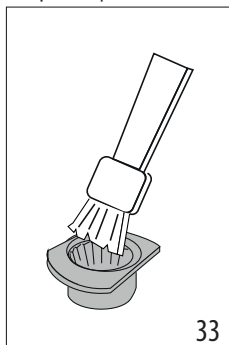
1. Убедитесь, что контейнер для зерен (A2) пуст. При необходимости выполните несколько пустых помолов для его полного опорожнения.
2. Отсоедините контейнер путем его поворота против часовой стрелки и снимите его с машины (рис. 27)
3. Остатки кофе уберите пылесосом (рис. 28).
4. Влажной тряпкой очистите место расположения контейнера для зерен и высушите (рис. 29).
5. Установите контейнер в кофемолку. Контейнер установлен правильно, если стрелка ▲ выровнена с символом  и слышится щелчок (рис. 30).

## 8.3 Очистка жерновов

Когда выполняется очистка контейнера для зерен (A2), очистите место расположения контейнера и верхний жернов с помощью влажной тряпки. Обращайтесь в сервисный центр для снятия и замены жерновов.

Можно снять жернов, если кофемолка заблокирована посторонним предметом. Если это произошло, снимите контейнер для зерен и выполните следующее:

1. Закрепите фильтродержатель (C1) и выполните пустой помол для освобождения канала кофе.
2. Выключите прибор.
3. Поверните против часовой стрелки регулятор помола до упора в положение «REMOVE» (рис. 31).
4. Достаньте верхнюю часть жернова за специальную ручку (рис. 32).
5. Очистите жернов кисточкой (рис. 33) и пылесосом уберите кофейные остатки (рис. 28).



6. Установите жернов в свое гнездо (рис. 34).

7. Поверните регулятор и выберите желаемую степень помола (рис. 14).

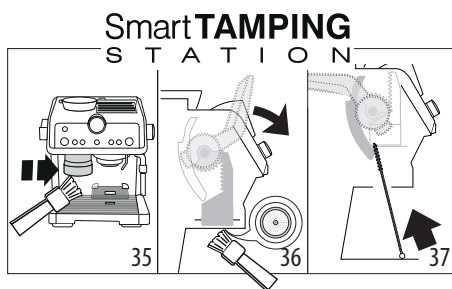
Убедитесь, что жернов хорошо посажен, потянув его за ручку: он хорошо установлен, если не двигается.

## 8.4 Замена жерновов


Если количество молотого кофе снова уменьшается, обратитесь в сервисный центр для замены жерновов. Затем снова отрегулируйте кофемолку через меню настроек («7. Меню настроек») путем выбора первого диапазона дополнительной регулировки помола. Затем поверните рукоятку регулировки количества (B2) в положение MIN и отрегулируйте количество как при первом использовании (см. «Идеальное количество»).

## 8.5 Очистка Smart tamping station

1. Очистите зону крепления кисточкой (рис. 35).
2. Потяните рычаг (A20) до упора и кисточкой очистите придавливатель (рис. 36), затем отпустите рычаг.
3. С помощью ершика (C7) очистите желоб кофе (рис. 37).



## 9. ЖЕСТКОСТЬ ВОДЫ

Индикатор  (B9) удаления накипи загорается через определенный период работы, продолжительность которого зависит от жесткости воды. Можно запрограммировать прибор на основании фактической жесткости воды в разных регионах. Таким образом увеличивается интервал проведения операции по удалению накипи.

1. Достаньте из упаковки индикаторную полоску из комплекта поставки TOTAL HARDNESS TEST (C4).
2. Полностью погрузите полоску в стакан воды на одну секунду.
3. Достаньте полоску из воды и отряхните ее. Настройте прибор, как указано в главе «7. Меню настроек».

Результат проверки жесткости воды	Кнопка	Степень
	× 2	1 мягкая вода

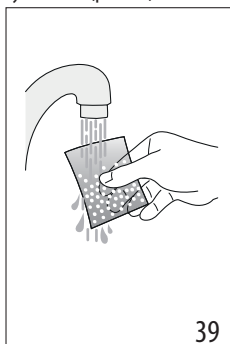
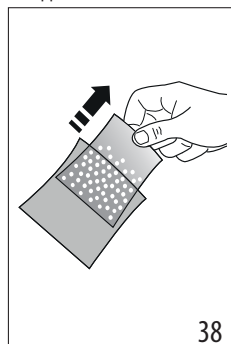
Результат проверки жесткости воды	Кнопка	Степень
		2 вода средней жесткости
		3 жесткая или очень жесткая вода

4. Настройте прибор, как указано в главе «7. Меню настроек».

## 10. КАК ПОЛЬЗОВАТЬСЯ SOFTBALLS

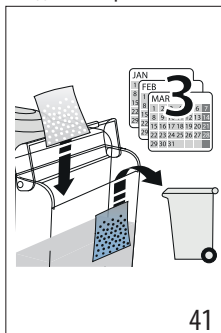
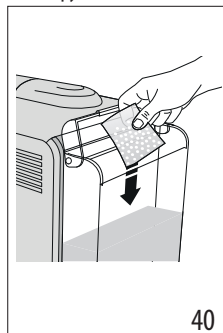
Softballs (C9) является инновационной системой, которая продлевает срок службы машины, не влияет на качество воды и обеспечивает подачу ароматного кофе с пышной пенкой. Для наибольшей эффективности оставьте Softballs в воде на всю ночь перед использованием.

1. Достаньте пакет Softballs из упаковки (рис. 38).



2. Ополосните проточной водой пакет Softballs (рис. 39).

3. Погрузите пакет в бак для воды (A14) (рис. 40).



4. Заменяйте пакет Softballs каждые 3 месяца (рис. 41).

## 11. УДАЛЕНИЕ НАКИПИ

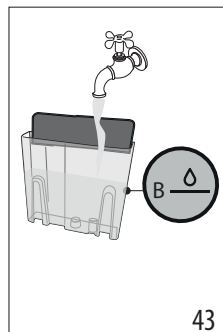
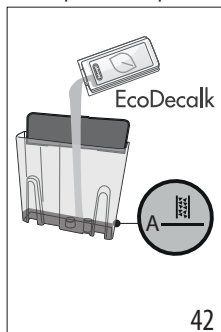
### Внимание!

- Перед применением прочитайте инструкции и этикетку средства для удаления накипи (C5) на упаковке средства.
- Рекомендуется использовать только средство для удаления накипи компании De'Longhi. Использование неподходящих средств, а также нерегулярное удаление накипи могут вызвать неисправности, на которые не распространяется гарантия производителя.
- Средство для удаления накипи может повредить чувствительные поверхности. Если продукт случайно опрокинут, немедленно высушите.

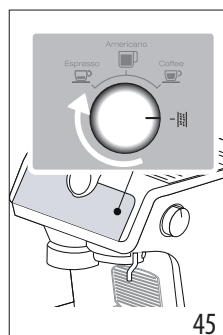
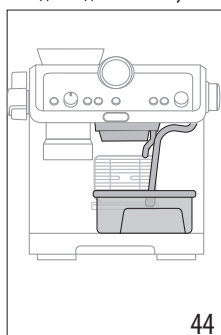
### Для удаления накипи



Средство для удаления накипи	Средство для удаления накипи De'Longhi
Емкость	Объем 2 литра
Время	~40 мин.

1. (СНИМИТЕ ФИЛЬТР СМЯГЧЕНИЯ ВОДЫ И SOFTBALLS, ЕСЛИ ИМЕЮТСЯ). Залейте в бак для воды (A14) средство для удаления накипи до уровня **A** (соответствует упаковке на 100 мл), указанного на внутренней стороне бачка (рис. 42).



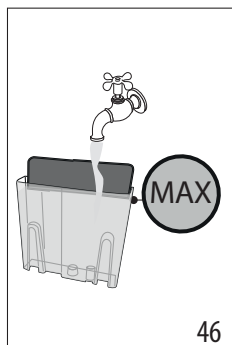
2. Долейте воду до уровня **B** (рис. 43). Установите бак для воды на машину.




3. Убедитесь, что фильтродержатель (С1) не закреплен, поместите емкость под узлы подачи кофе, горячей воды и под узел подачи пара (А6) (рис. 44).
4. Поверните рукоятку (В8) на  (рис. 45), индикатор ОК загорится оранжевым светом: начнет мигать световой индикатор .
5. Нажмите кнопку ОК: начнет мигать световой индикатор ОК.
6. Запускается программа удаления накипи, а жидкость для удаления накипи выходит из узлов подачи. Программа удаления накипи автоматически выполняет ряд ополаскиваний через заданные промежутки для удаления накипи изнутри кофемашины до полного опорожнения бачка для воды. Подача останавливается, а индикатор ОК становится белым. Необходимо выполнить цикл ополаскивания:
  7. Слейте емкость, использованную для сбора раствора для удаления накипи, и снова поместите ее под узлами подачи.
  8. Достаньте бачок для воды, слейте остатки раствора для удаления накипи, промойте его проточной водой и залейте свежую воду до отметки MAX (рис. 46). Установите бачок на место.
  9. Нажмите кнопку ОК, запускается ополаскивание.
  10. После завершения ополаскивания подача останавливается, а прибор готов к использованию.
  11. Слейте емкости сбора воды ополаскивания.
  12. Достаньте и слейте поддон для сбора капель, затем установите его на место.
  13. Достаньте бачок для воды и налейте свежую воду, затем поставьте его на место.
 Теперь прибор готов к применению.



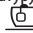









**Примечание.**

- Цикл удаления накипи можно запустить в любой момент (даже если соответствующий индикатор еще не горит).
- Если удаление накипи запущено по ошибке, удерживайте кнопку ОК в течение 10 секунд. Ополаскивание нельзя прервать.



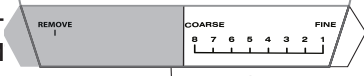












## 12. ЗНАЧЕНИЕ СВЕТОВЫХ ИНДИКАТОРОВ

ИНДИКАТОРЫ	ЗНАЧЕНИЕ ИНДИКАТОРОВ	СВЕТОВЫХ	ДЕЙСТВИЕ
Все индикаторы быстро мигают	Включение прибора		Самодиагностика
 горит ровно	Это первое включение кофемашины, поэтому необходимо наполнить контур воды.	наполнить	Выполните действия, указанные в гл. "3. Первое включение прибора"
			→


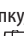
ИНДИКАТОРЫ	ЗНАЧЕНИЕ ИНДИКАТОРОВ	СВЕТОВЫХ	ДЕЙСТВИЕ
 горит ровно (белый) <ul style="list-style-type: none"> <li>Индикатор  : указывает выбранную температуру кофе</li> <li>Индикатор  : указывает, что машина готова к подаче горячей воды</li> </ul>	Машина готова к подаче		Подготовьте машину и выполните приготовление напитка
 горит ровно	Подключена функция энергосбережения.		Обратитесь к гл. “7. Меню настроек”, если хотите отключить функцию
 горит ровно	Контейнер для зерен (A2) пуст		Наполните контейнер для зерен
 мигает	Необходимо выполнить помол, но контейнер для зерен (A2) пуст		Наполните контейнер для зерен
 быстро мигает в регулярные промежутки	<p>Ручка (B2) повернута в положение максимальной регулировки</p> 		Если после помола кофе в фильтре недостаточно, выберите новый диапазон помола, как указано в главе “7. Меню настроек”.
 горит непрерывно	Недостаточно воды в бачке (A14) или бачок для воды плохо установлен		Наполните бачок или извлеките его и правильно установите.
 мигает	Необходимо выполнить приготовление напитка, но бачок для воды (A14) пуст		Заполните бачок для воды
	Слишком мелкий помол, кофе выходит медленно или не выходит вообще.		Снимите фильтродержатель (C1), повторите действия по приготовлению кофе с учетом инструкций из пар. «4.1 Этап 1 - Помол (grinding)» и «4.2 Этап 2 - Прессование (tamping)»
	Фильтр кофе (C2) или (C3) закупорен		Ополосните фильтры под проточной водой
	Бачок (A14) плохо установлен, а соответствующие клапаны не открыты		Слегка нажмите на бачок, чтобы открыть клапаны
	Наличие накипи в водяной системе		Выполните удаление накипи, как указано в гл. “11. Удаление накипи”
 горит ровно	Прибор готов к подаче пара		Прибор достиг температуры для подачи пара. Для начала подачи поверните рукоятку пара (A4)
 мигает	Прибор включен, подключена функция энергосбережения. Рукоятка пара (A4) находится в положении для подачи пара		Индикатор мигает, сообщая, что прибор готовится к подаче пара. Подача начнется, как только прибор нагреется до нужной температуры.
	Прибор готов к подаче пара		Если индикатор горит ровно, прибор нагрелся до температуры, необходимой для подачи пара
	Прибор подает пар		



ИНДИКАТОРЫ	ЗНАЧЕНИЕ ИНДИКАТОРОВ	СВЕТОВЫХ	ДЕЙСТВИЕ
 горит непрерывно	Контейнер для зерен не установлен		Правильно установите контейнер для зерен (A2) или убедитесь, что он правильно установлен. Контейнер установлен правильно, если стрелка ▲ выровнена с символом ☐ и слышен щелчок
 мигает	Неверная регулировка селектора степени помола, он находится за пределами максимальной возможной регулировки		Приведите селектор в одно из положений помола (между 1 и 8), помните, что: <ul style="list-style-type: none"> <li>• следует регулировать помол, когда кофемолка находится в работе</li> <li>• следует регулировать на один уровень за раз и выполнить не менее 5 помолов между двумя регулировками</li> </ul>
	<b>ЗА ПРЕДЕЛАМИ правильного диапазона</b>		<b>Правильный диапазон</b>
 горит ровно	Прибор требует прессование.		Только что был выполнен помол, и фильтродержатель закреплен на кофемолке.
	Фильтродержатель снят с кофемолки без предварительного прессования.		Снимите фильтродержатель и выполните прессование кофе, как представлено в пар. "Идеальное количество" "Если используется предварительно молотый кофе:"
	Фильтродержатель был снят до завершения помола, или прессование было выполнено слишком рано		Повторите помол
	Закупорен желоб кофе кофемолки		Выполните очистку, как указано в пар. "8.5 Очистка Smart tamping station". Если проблема не устранена, откройте дверцу для доступа к желобу и прочистите его ершиком
	Жернова заблокированы посторонним предметом		Удалите посторонний предмет и очистите жернова, как указано в пар. «8.3 Очистка жерновов».
 горит ровно (красный)	Необходимо выполнить удаление накипи		Выполните удаление накипи, как указано в гл. "11. Удаление накипи"
 мигает (красный) +  мигает (оранжевый)	Прибор выполняет удаление накипи		Завершите действие, как представлено в гл. "11. Удаление накипи"
			→

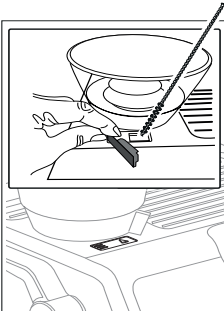
ИНДИКАТОРЫ	ЗНАЧЕНИЕ ИНДИКАТОРОВ	СВЕТОВЫХ	ДЕЙСТВИЕ
 мигает (красный) +  горит непрерывно (белый)	Необходимо ополаскивание	выполнить	
 мигает (красный) +  мигает (белый)	Прибор выполняет ополаскивание из цикла удаления накипи		
 горит ровно (оранжевый)	Необходимо выполнить очистку узла подачи кофе		См. пар. “8.1 Очистка узла подачи кофе”
 мигает (оранжевый)	Прибор выполняет очистку узла подачи кофе		
Все индикаторы мигают	Общее предупреждение		Обратитесь в сервисный центр

### 13. ЕСЛИ ИМЕЮТСЯ НЕПОЛАДКИ

ПРОБЛЕМА	ПРИЧИНА	УСТРАНЕНИЕ
Есть вода в поддоне для сбора капель (A10)	Это входит в нормальную работу внутренних контуров машины	Регулярно сливайте и очищайте поддон для сбора капель
Эспрессо не поступает	Нет воды в бачке (A14)	Заполните бачок
	Индикатор  (B6) горит, что означает, что контур кофе или контур пара пуст	Нажмите кнопку, соответствующую индикатору  , для заполнения контура
	Фильтр (C2) или (C3) закупорен	Ополосните фильтры под проточной водой
	Неправильно установлен бачок (A14), и клапаны на дне не открыты.	Слегка нажмите на бачок, чтобы открыть клапаны на дне.
	Наличие накипи в водяной системе	Выполните удаление накипи, как указано в гл. “11. Удаление накипи”
	Слишком мелкий помол	Снимите фильтродержатель (C1), повторите действия по приготовлению кофе с учетом инструкций из пар. “4.1 Этап 1 - Помол (grinding)” и “4.2 Этап 2 - Прессование (tamping)”
Держатель фильтра не закрепляется на приборе.	Молотый кофе не был придавлен, или его слишком много	Повторите помол с другими настройками. Уменьшите количество дозы. Убедитесь, что фильтр (C2) или (C3) (1 или 2 чашки) правильно подобран в зависимости от дозы для помола (кнопка 2x (B3) выбрана или нет)
		→



<b>ПРОБЛЕМА</b>	<b>ПРИЧИНА</b>	<b>УСТРАНЕНИЕ</b>
Кофе эспрессо выходит по краям фильтродержателя (C1) , а не из отверстий	Держатель фильтра плохо установлен	Правильно закрепите держатель фильтра и поверните его с усилием до упора
	Прокладка узла подачи кофе (A18) потеряла упругость или загрязнена	Замените прокладку узла подачи кофе в сервисном центре
	Фильтр (C2) или (C3) закупорен	Ополосните фильтры под проточной водой
Пенка кофе светлого цвета (кофе быстро выходит из носика).	Необходимо откорректировать настройки прибора	Снимите держатель, повторите действия по приготовлению кофе с учетом инструкций из пар. "4.1 Этап 1 - Помол (grinding)" и "4.2 Этап 2 - Прессование (tamping)"
Пенка кофе темного цвета (кофе медленно выходит из носика)	Необходимо откорректировать настройки прибора	Снимите фильтродержатель (C1), повторите действия по приготовлению кофе с учетом инструкций из пар. «4.1 Этап 1 - Помол (grinding)» и «4.2 Этап 2 - Прессование (tamping)»
После завершения удаления накипи прибор запрашивает еще одно ополаскивание.	Во время цикла ополаскивания бачок не был наполнен до отметки MAX	Повторите ополаскивание (см. гл. "11. Удаление накипи")
Прибор не выполняет помол кофе	Внутри кофемолки находится посторонний предмет	Выполните очистку жерновов, как указано в пар. «8.3 Очистка жерновов», убедитесь, что из контейнера для зерен удалены все зерна (A2) перед тем, как его достать. Перед установкой жернова на место тщательно уберите все остатки с места его расположения
	Контейнер для зерен (A2) в неправильном положении	Контейнер установлен правильно, если стрелка ▲ выровнена с символом ☐ и слышен щелчок
Если вы хотите поменять сорт кофе	Необходимо удалить все зерна, имеющиеся в машине	<ul style="list-style-type: none"> <li>• Опорожните контейнер для зерен (A2) (с помощью пустых помолов или с помощью удаления оставшихся зерен).</li> <li>• Закрепите фильтродержатель (C1) и выполните помол вхолостую, чтобы освободить канал кофе. Закрепите держатель фильтра на выходе кофемолки (A19), выровняйте по надписи INSERT и поверните вправо держатель. Помол начинается, когда держатель достигает положения CLOSE, и прекращается автоматически. Повторите, пока фильтр не останется пустым</li> <li>• Поместите в контейнер (A2) новый сорт кофейных зерен</li> <li>• Если при помоле не достигается идеальное количество, выполните действия как при первом использовании</li> </ul>
		➔

ПРОБЛЕМА	ПРИЧИНА	УСТРАНЕНИЕ
<p>После помола фильтр кофе (C2) или (C3) пуст</p> <p>После помола в фильтре слишком много кофейного порошка</p>	<p>Закупорен желоб кофе кофемолки</p>	<p>Выполните очистку, как указано в пар. «8.5 Очистка Smart tamping station». Если проблема не устранена, откройте дверцу (A21) для доступа к желобу и прочистите его ершиком</p> 
<p>После помола кофейный порошок в фильтре (C2) или (C3) не достигает идеального количества</p>	<p>Smart Tamping Station (выход кофемолки) нуждается в очистке</p> <p>Необходимо отрегулировать количество молотого кофе</p> <p>Со временем жернова изнашиваются</p>	<p>Выполните очистку, как указано в пар. «8.5 Очистка Smart tamping station», затем повторите помол</p> <p>Отрегулируйте количество при помощи специальной рукоятки (B2) согласно указаниям из пар. «Идеальное количество». Если рукоятка уже в положении макс, выполните действия, указанные в разделе «7. Меню настроек» - «Дополнительная регулировка помола»</p> <p>Выполните замену жерновов, как указано в пар. «8.4 Замена жерновов»</p>