



הוראות הפעלה  
למכונת אספרסו  
"מפולי קפה עד לספל קפה"  
דגם: ECAM230.13.B



**BRIMAG**

**מותגים מבית טוב**

נא לשמור לשימוש עתידי

חברת ברימאג בע"מ מודה לכם שבחרתם במוצר זה!

כדי להפיק את מירב התועלת מהמוצר, אנא קראו בעיון את הוראות ההפעלה שבחוברת זו ושימרו עליה בהישג יד לשימוש עתידי.

הקפידו להשתמש במוצר אך ורק בהתאם להוראות הבטיחות.

לרשותכם עומד מרכז שירות הלקוחות של חברת ברימאג בע"מ:

**טלפון 8404\***

## לפני שימוש ראשון

- הוציאו מהאריזה את כל חלקי המכשיר ובדקו את תקינותם. במקרה ונתקלתם בבעיה פנו בהקדם האפשרי למוכר.
- למען בטיחות ילדיכם, אנא שמרו את כל חומרי האריזה (שקיות פלסטיק, קופסאות קרטון, קלקר וכו') מחוץ להישג ידם.
- הקפידו להסיר כל פסולת אריזה שעלולה להשאר במכשיר.

## פינוי



מכשיר זה בנוי מחומרים הניתנים לשימוש חוזר. הסימן שמשמאל המוטבע על המוצר או על המסמכים הנלווים, מצוין, בהתאם לתקנות האיחוד האירופי EC/2002/96 לסילוק ופינוי ציוד חשמלי ואלקטרוני משומש (WEEE), שאין להתייחס למוצר כאל אשפה ביתית רגילה, אלא יש לפנותו למרכז איסוף המתאים למחזור ציוד חשמלי ואלקטרוני. למידע נוסף, התקשרו לרשות המקומית במקום מגוריכם או למשרד להגנת הסביבה. לפני השלכת המכשיר, חתכו את כבל החשמל כך שלא ניתן יהיה לחבר אותו לרשת החשמל.

14	הכנת קפה מפולי קפה	4	הוראות בטיחות
17	הכנת קפה מקפה טחון	6	חלקים
18	הכנת קפוצ'ינו	10	שימוש ראשון
20	ניקוי המכשיר	11	הדלקה וכיבוי
24	ניקוי אבנית	12	הגדרות חיסכון באנרגיה
26	חיווי בעיות	13	מסנן ריכוך מים

## מפרט טכני

220-240 V~ 50/60 Hz max. 10A	מתח חשמל
1450W	הספק פעולה
1.5MPa (15 bar)	לחץ מים
1,8 L	קיבולת מכל מים
240x440x360 mm	מידות (עומקאגובהארוחב)
1150 mm	אורך כבל
9.2 kg	משקל
250 g	קיבולת מכל פולי קפה

### סכנה - מתח גבוה!



יש לבדוק מדי פעם את תקינות כבל החשמל.  
 אין להשתמש במכשיר במקרה שכבל החשמל ניזוק.  
 תיקון או החלפת כבל החשמל יבוצע אך ורק במעבדת שרות מוסמכת.

### כללי

- ▲ יש לקרוא את כל הוראות הבטיחות לפני הפעלת המכשיר ולשמור עליהן לשימוש עתידי. הפעלה בניגוד להוראות היצרן עלולה לחשוף את המשתמש לסיכונים. היצרן ו/או היבואן לא יהיו אחראים לכל נזק שייגרם כתוצאה משימוש במכשיר שלא בהתאם להוראות.
- ▲ מכשיר זה מיועד לשימוש ביתי בלבד ואינו מיועד לשימוש מסחרי, כמו למשל בבית קפה.
- ▲ מכשיר זה אינו מיועד לשימוש על ידי אנשים (כולל ילדים) בעלי יכולות פיזיות, חושיות או מנטליות מופחתות, או העדר הניסיון והידע, אלא אם קיבלו הנחיות לשימוש במכשיר ופיקוח ע"י האדם האחראי לבטיחותם, המונע מהם שימוש במכשיר בצורה לא בטוחה ללא פיקוח או הדרכה; וכן ילדים צריכים להיות תחת השגחה כדי להבטיח שהם לא משחקים עם המכשיר.
- ▲ זהירות - סכנת חנק! יש להרחיק חלקי אריזה ושקיות ניילון העוטפות חלקי מכשיר, מהישג יד של ילדים קטנים.
- ▲ אין להפעיל לפני שוידאתם שכל החלקים מורכבים נכון במקומם - סכנת פציעה, שריפה או התחשמלות!
- ▲ אין להשתמש באביזרים נלווים שלא הומלצו לשימוש ע"י היצרן - סכנת פציעה, שריפה או התחשמלות!
- ▲ אין לפתוח או לפרק את המכשיר מעבר למפורט בהוראות ההפעלה לצורך תפעול או ניקוי.
- ▲ השתמשו במכשיר רק כאשר הוא עומד בצורה יציבה ובטוחה כך שלא יופל בטעות.
- ▲ אין להשתמש במכשיר במקום רטוב או חם מדי (בקרבת כיריים או תנור).
- ▲ אין להשתמש במכשיר בקרבת חומרים דליקים, נפצים או רעילים.
- ▲ הקפידו להפעיל את המכשיר רק במקום מואר ומאוורר היטב. יש להשאיר מרווח של לפחות 3 ס"מ בצדדים ו-15 ס"מ מעל.
- ▲ אין להפעיל את המכשיר אם הוא פועל בצורה לא תקינה (כמו פליטת ריח לא נעים, או עשן או התחממות יתר), או אם נפגע גוף המכשיר (כולל חדירת נוזלים), הכבל או התקע שלו. יש להפסיק מיד את השימוש בו ולהביאו לתחנת שרות מוסמכת, לבדיקה, תיקון או התאמה.

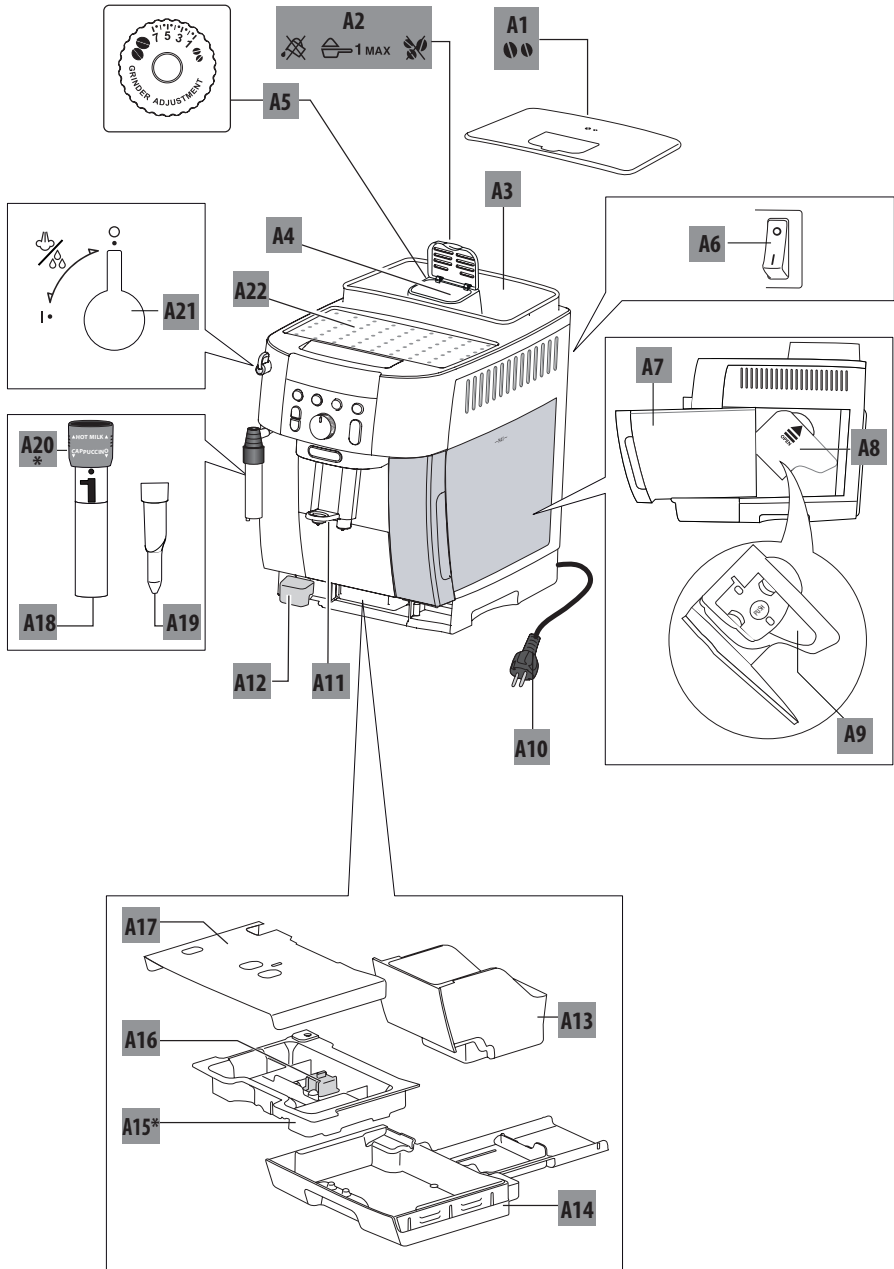
### חשמל

- ▲ וודאו שמתח החשמל המגיע לשקע שבקיר הוא 230V 50Hz עם הארקה תקנית ונתיך הגנה. השקע צריך לתמוך בהספק החשמל המקסימלי של מכשיר זה. אם התקע אינו מתאים לשקע החשמל, יש לבצע את ההתאמות הנדרשות ע"י חשמלאי מוסמך. מומלץ שלא להשתמש במפצל חשמל ובכבל הארכה.
- ▲ יש לאפשר גישה נוחה לחיבור וניתוק פתיל הזינה (כבל החשמל) של המכשיר מרשת החשמל. אין לחבר או לנתק את המכשיר משקע חשמל בידיים רטובות או עם רגליים יחפות. הקפידו על ניתוקו במשיכת תקע החשמל עצמו ולא במשיכת הכבל. בהעדר גישה נוחה, חובה להשתמש בהתקן ניתוק (מפסק) ייעודי שישמר במצב תפעולי מוכן לשימוש.
- ▲ יש להתקין את פתיל הזינה (כבל החשמל) באופן שלא יהווה מכשול בדרך. אסור לכופף אותו בזווית חדה, או למתוח אותו! יש למקם אותו כך שלא ייחשף לטמפרטורה גבוהה מדי או לרטיבות.
- ▲ זהירות! סכנת התחשמלות בעת מגע כבל או כל חלק חשמלי אחר במקור חום, במים או בנוזל אחר. אם המכשיר נפל לתוך מים או אם ניתזו עליו נוזלים, נתקו אותו מיידית משקע החשמל מבלי לגעת במים.
- ▲ אם פתיל הזינה (כבל החשמל) ניזוק, יש להחליפו על ידי היצרן, סוכן השירות שלו או אדם מוסמך אחר, כדי למנוע סכנת שריפה או התחשמלות.
- ▲ אין לטלטל את המכשיר ממקום למקום כאשר הוא מחובר לחשמל.
- ▲ אין להשאיר את המכשיר ללא השגחה בזמן שהוא נמצא בשימוש. המכשיר אינו מיועד להיות מופעל באמצעות קוצב זמן ("טיימר") חיצוני או מערכת שליטה מרחוק נפרדת.
- ▲ יש לנתק את המכשיר ממקור המתח לפני כל טיפול ניקוי ותחזוקה.

### תפעול

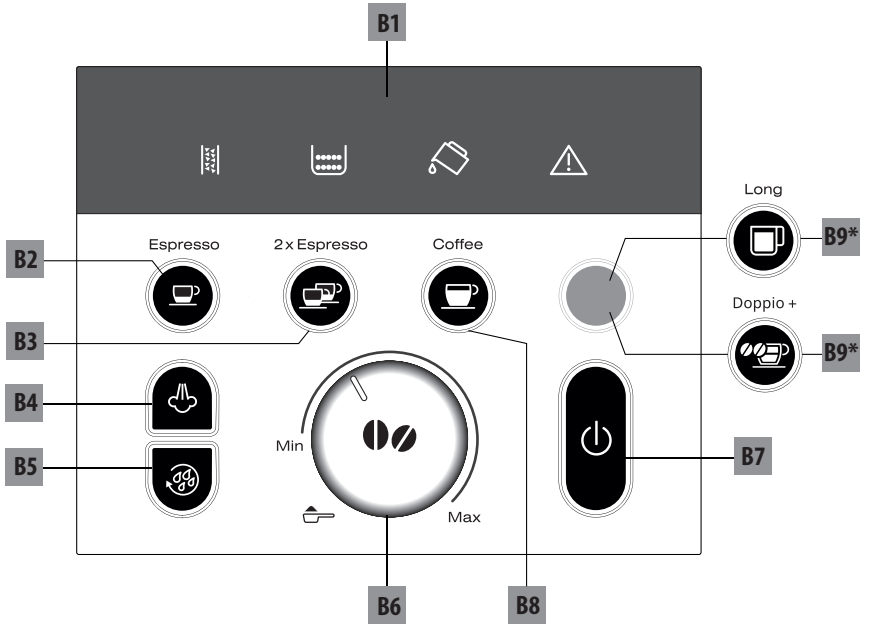
- ▲ אין להפעיל לפני שוידאתם שכל החלקים מורכבים נכון במקומם - סכנת פציעה, שריפה או התחשמלות!
- ▲ אין להפעיל את המכשיר ללא מכל מים או ללא מספיק מים במכל.
- ▲ אין להשאיר מים במכשיר בתנאי קפאון משום שקפיאת מים בתוך המכשיר עלולה להזיק לו באופן בלתי הפיך.
- ▲ אין להשתמש באביזרים נלווים שלא הומלצו לשימוש ע"י היצרן!
- ▲ כבו את המכשיר ונתקו אותו מהחשמל לפני הרכבת או פרוק אביזר כלשהו ולפני ניקוי.
- ▲ אין לטבול את גוף המכשיר במים.
- ▲ חלק מהחלקים חמים מאוד! אין לגעת בהם בידיים חשופות - סכנת כווייה! יש להזהר שלא לבוא במגע עם מים חמים וקיטור הנוצרים במהלך פעולת המכשיר.

**A**

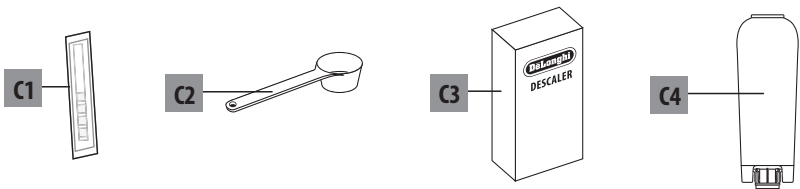


A12	מגש עיבוי	A1	מכסה מכל פולי הקפה
A13	מכל קפה שנטחן	A2	מכסה משפך לקפה טחון
A14	מגש טיפטוף	A3	מכל פולי הקפה
A15	רשת מגש טיפטוף (בחלק מהדגמים)	A4	משפך לקפה טחון
A16	מדיד מפלס מים במגש טיפטוף	A5	בורר דרגת טחינת הקפה
A17	מדף הנחת כוסות	A6	מפסק ראשי
A18	מכין קפוצ'ינו (זרוע הקצפת חלב נשלפת)	A7	מכל מים
A19	פיית מים חמים וקיטור נשלפת	A8	דלת אביזר חליטה
A20	טבעת כיוון הקצפה (בחלק מהדגמים)	A9	אביזר חליטה
A21	חוגת מים חמים/קיטור	A10	כבל חשמל
A22	מדף כוסות	A11	פיות מזיגת קפה (גובה מתכוונן)

B




C








# לוח הבקרה ואביזרים

B1 חיוויים


אזהרה 

יציב: מכל מים חסר   
מהבהב: אין מספיק מים במכל


יציב: מכל קפה שנטחן חסר   
מהבהב: מכל קפה שנטחן מלא

יציב: במהלך מחזור ניקוי אבנית   
מהבהב: נדרש ניקוי אבנית


B2 כפתור וחיווי הכנת כוס אספרסו קצר 

B3 כפתור וחיווי הכנת 2 כוסות אספרסו קצר 


B4 כפתור וחיווי הוצאת קיטור 

B5 כפתור וחיווי שטיפה 

B6 בורר חוזק הקפה או שימוש בקפה טחון מראש

B7 כפתור וחיווי הדלקה וכיבוי למצב המתנה 

B8 כפתור וחיווי הכנת כוס קפה 

B9 כפתור וחיווי הכנת כוס אספרסו ארוך (תלוי דגם) 

כפתור וחיווי הכנת כוס "דרופין פלוס" (תלוי דגם) 


C1 נייר לבדיקת קשיות המים

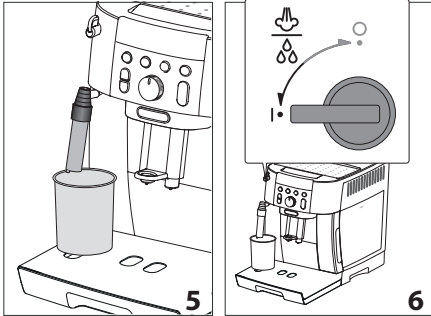
C2 כפית מדידת קפה טחון

C3 חומר לניקוי אבנית

C4 מסנן ריכוך מים (בדגמים נבחרים בלבד)

# שימוש ראשון

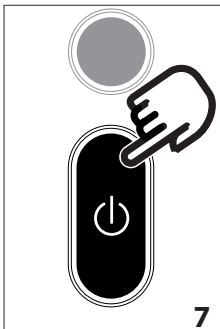
3. החיווי  מהבהב (איור 4).  
הניחו תחת מכין הקפוצ'ינו  
(A18) כלי המסוגל להכיל 100  
מיליליטר (איור 5).



4. סובבו את חוגת מים חמים/  
קיטור (A21) למצב "1" (איור  
6) המכשיר יזרים מים מפייט  
מכין הקפוצ'ינו ואחר כך יכה  
אוטומטית למצב המתנה.

5. סובבו את חוגת מים חמים/קיטור  
למצב "0". המכשיר יכה.

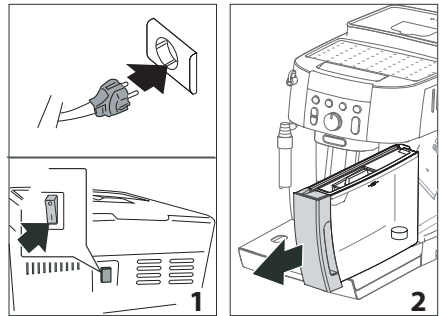
6. להדלקת המכשיר לחצו על  
כפתור (B7) (איור 7).




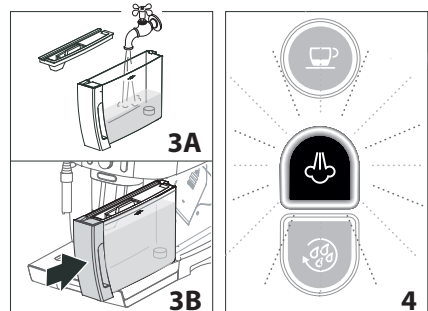
**לתשומת הלב:** מכשיר זה נבדק  
במפעל וייתכן שנותרו בו סימני  
שימוש.

- כדבר ראשון יש לבצע התאמה  
למידת קשיות מי הברז כמפורט  
בהמשך בסעיף: "התאמה לקשיות  
המים".

1. חברו את כבל החשמל למכשיר  
ולשקע והדליקו את המכשיר  
באמצעות המפסק הראשי (איור  
1).



2. החיווי  מהבהב. הסירו את  
מכל המים (A7) (איור 2), מלאו  
אותו במי ברז עד לסימון MAX  
(איור 3A) והחזירו אותו למקומו  
(איור 3B).



## הדלקה

### לתשומת הלב:

- וודאו שהמכשיר מחובר לחשמל ושהמפסק הראשי נמצא במצב דלוק (איור 1).
- בכל הדלקה של המכשיר, הוא מבצע אוטומטית מחזור חימום ושטיפה שאסור להפסיקו באמצע. השלמת מחזור זה.
- **זהירות**, התהליך מלווה בזליגת טיפות מים רותחים מפיות מזיגת הקפה - יש לשמור מרחק כדי להמנע מכווייה!
- יש לצפות לתוצאות משביעות רצון רק לאחר 4-5 כוסות הקפה הראשונות.
- יש לצפות לרעשי רקע בעת פעולת המכשיר.
- מומלץ להתקין מסנן ריכוך מים לשיפור הקפה, כמתואר בהמשך.

להדלקת המכשיר ממצב המתנה למצב פעולה, לחצו על (I) (איור 7). כפתוריהכנת הקפה: B8, B3, B2 ו-B9 יבהבו עד שהמכשיר יתחמם לטמפרטורת העבודה שלו באמצעות סִיִּרְקוֹלְצִיָה של המים החמים. המכשיר מוכן לשימוש כאשר כפתורי הכנת הקפה מוארים באופן קבוע.

## כיבוי



### לתשומת הלב:

- בכל כיבוי של המכשיר, הוא מבצע אוטומטית מחזור שטיפה שאסור להפסיקו באמצע. כיבוי המכשיר באמצע באמצעות המפסק הראשי, יגרום לו נזק.
  - **זהירות**, התהליך מלווה בזליגת טיפות מים רותחים מפיות מזיגת הקפה - יש לשמור מרחק כדי להמנע מכווייה!
- לכיבוי המכשיר ממצב פעולה למצב המתנה, לחצו על (I) (איור 7). המכשיר יבצע מחזור שטיפה. אם לא מתכוונים להשתמש במכשיר בזמן הקרוב, כדאי, לאחר כיבוי המכשיר, לכבות אותו גם באמצעות המפסק הראשי (איור 1) ולנתקו מהחשמל.


# הגדרות חיסכון באנרגיה

## תזמון כיבוי אוטומטי

ניתן לתזמן מראש את מועד הכיבוי האוטומטי של המכשיר לאחר השימוש האחרון בו.

1. כבו את המכשיר למצב המתנה (מבלי לנתק מהחשמל ומבלי לסגור את המתג הראשי).
2. לחצו ארוכות על כפתור  עד שידלק החיווי B1 על לוח הבקרה.
3. לחצו פעמים אחדות על כפתור  (B2) לבחירת משך הזמן הרצוי:



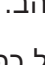

	15 דקות
	30 דקות
	שעה
	שעתיים
	3 שעות

4. לחצו על כפתור  לאישור. תאורת הכפתורים תכבה.



## חסכון בחשמל

על פי הגדרת היצרן, מצב חיסכון בחשמל תקני מופעל כברירת מחדל (החיווי שלו דולק). כדי לקצר את זמן


הכנת הקפה, ניתן לבטלו באופן הבא:

1. כאשר המכשיר במצב המתנה, לחצו ארוכות על כפתור  עד שהחיווי  ידלק.
  2. לחצו על כפתור  עד שהחיווי  יבהב.
  3. לחצו על כפתור  לאישור.
- להחזרת המצב לקדמותו חזרו על התהליך.

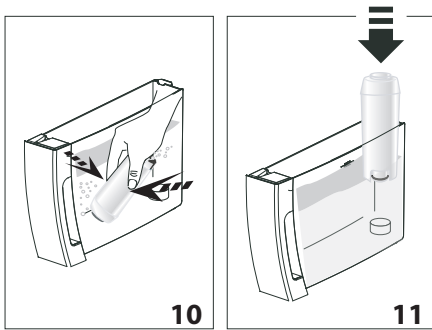
## כיוון טמפרטורת המים

1. כבו את המכשיר למצב המתנה (מבלי לנתק מהחשמל ומבלי לסגור את המתג הראשי).
2. לחצו ארוכות על כפתור  (B2) עד שידלקו החיוויים על לוח הבקרה.
3. לחצו פעמים אחדות על כפתור  לבחירת הטמפרטורה הרצויה:



4. לחצו על כפתור  לאישור.

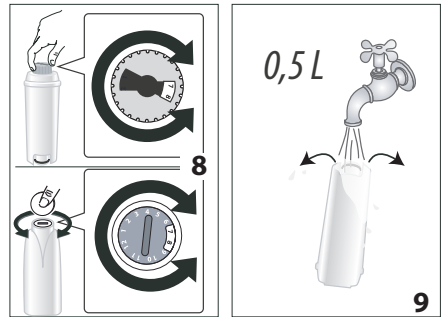
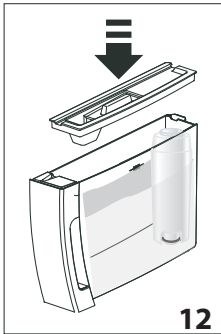
## מסנן ריכוך מים



בדגמים נבחרים, מותקן מראש מסנן ריכוך מים. אם בדגם שרכשתם אין מסנן כזה, מומלץ לרכוש אותו בנפרד ממשווק מורשה ולהתקין אותו כדלקמן:

1. הוציאו את המסנן מאריזתו.
2. סובבו את חוגת התאריך עד להצגת 2 החודשים הבאים (איור 8).

6. הכניסו את המסנן לבית המסנן ודחפו אותו עד הסוף למקומו (איור 11).
7. סגרו את מכסה מכל המים (איור 12) והחזירו את המכל למקומו.



3. הכניסו את המסנן לפעולה, ע"י שטיפה במשך יותר מדקה תחת ברז מים זורמים כך שיתמלא במים (איור 9).

**לתשומת הלב:** המסנן מחזיק חודשיים בשימוש רגיל אך רק 3 שבועות בהעדר שימוש!

4. הוציאו את מכל המים (A7) מהמכשיר ומלאו אותו במים.
5. טבלו את כל המסנן במכל המים למשך 10 שניות. נערו ולחצו קלות כדי שבועות האוויר יצאו ממנו (איור 10).
8. הניחו תחת מכין הקפוצ'ינו כלי המסוגל להכיל 500 מיליליטר.
9. סובבו את חוגת מים חמים/ קיטור למצב "0" והמתינו עד לקבלת זרם מים יציב מפיית מכין הקפוצ'ינו.
10. לאחר מילוי חצי ליטר מים, סובבו את חוגת מים חמים/קיטור למצב "0".

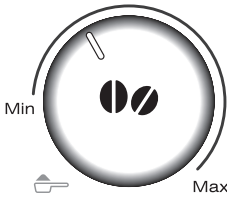
# הכנת קפה מפולי קפה

## שטיפה

מטרתה לנקות את צנרת המכשיר.

**זהירות:**

- אין לגעת בפיית המים החמים - יש לאחוז בידית בלבד.
- יש לשמור מרחק מזרם המים הרותחים - סכנת כווייה!
- אין להשאיר זרימת מים רותחים ללא השגחה.

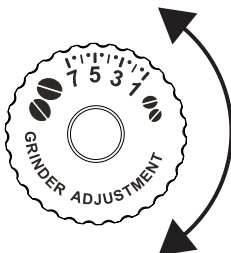


שימו לב שכלל שמתקרבים למצב MAX, משך זמן הכנת הקפה מתארך.

## כיוון דרגת טחינת הקפה

מטחנת הקפה מותאמת ע"י היצרן לתוצאות אופטימליות אבל ניתן לכוון אותה אם לאחר הכנת מספר כוסות קפה מתברר שהקפה חלש מדי, לא מספיק קרמי או מופק באיטיות רבה מדי.

תוך כדי פעולת המכשיר, סובבו את בורר התאמת דרגת הטחינה בדרגה אחת בלבד\* כל פעם למצב הרצוי: לזרוז הפקת הקפה סובבו עם כיוון השעון ולקפה קרמי יותר סובבו אותו נגד כיוון השעון.



\* רק לאחר 2 כוסות קפה אתם יכולים לדעת כיצד הכיוון השפיע.

1. הניחו כלי המסוגל להכיל 100 מיליליטר מתחת לפייט מכין הקפוצ'ינו (המוציא את המים הרותחים) קרוב ככל האפשר אליו כדי למנוע התזה.

2. לחצו על כפתור (B5)

• זרימת המים תופסק אוטומטית. כדי להפסיק את זרימת המים קודם לכן, לחצו שוב על כפתור

## כיוון חוזק הקפה

סובבו את בורר חוזק הקפה (B6) למצב הרצוי. סיבובו עם כיוון השעון יגדיל את כמות הקפה הנטחן ויביא לקפה חזק יותר.

יש לנסות מצבים שונים עד לקבלת מידת החוזק הרצויה\*.

## הכנת קפה מפולי קפה

	כוס אספרסו קצר
	2 כוסות אספרסו קצר
	כוס קפה
	כוס אספרסו ארוך
	כוס דרופיו (תלוי דגם)

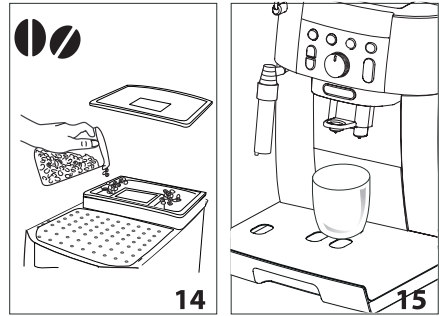
5. תהליך ההכנה מתחיל. הכפתור שנבחר מהבהב.

### לתשומת הלב:

- ניתן להפסיק את התהליך בכל רגע נתון בלחיצה על אותו לחצן.
- תוך 3 שניות מסיום התהליך ניתן להגדיל את כמות הקפה בלחיצה נוספת על אותו לחצן.
- המכשיר מוכן מייד למחזור שימוש נוסף.
- לקבלת קפה חם יותר, מומלץ לבצע שטיפה מוקדמת של הצנרת במים חמים.

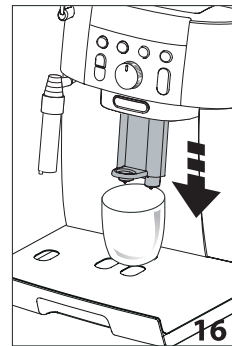
**זהירות:** אין להשתמש בקפה מקורמל או בפולי קפה מסוכרים העלולים להדבק למטחנת הקפה ולהוציא אותה משימוש!

1. מלאו את המכל (A3) בפולי קפה (איור 14).



2. הניחו מתחת לפיות מזיגת הקפה כוס אחת (איור 15) או שתיים.

3. הנמיכו את פיות מזיגת הקפה לגובה הכוס כדי להבטיח קפה קרמי (איור 16).



4. לחצו על הלחצן המתאים:

# הכנת קפה מפולי קפה

## מזיגת מים רותחים

### זהירות:


- אין לגעת בפייית המים החמים - יש לאחוז בידית בלבד.
- יש לשמור מרחק מזרם המים הרותחים - סכנת כווייה!
- אין להשאיר זרימת מים רותחים ללא השגחה.

1. הניחו כלי מתאים מתחת לפייית מכין הקפוצ'ינו (המוציא את המים הרותחים) קרוב ככל האפשר אליו כדי למנוע התזה.
2. למזיגת מים רותחים, סובבו את חוגת מים חמים/קיטור למצב "I" (איור 5).
3. סיגרו בסיבוב חוגת מים חמים/קיטור חזרה למצב "0".

### לתשומת הלב:

- במצב חיסכון בחשמל, יהיה זמן המתנה בן מספר שניות עד ליציאת המים הרותחים.

## כיוון כמות הקפה


כמות מוגדרת במ"ל	טווח במ"ל
 40	20-120
 40 X 2	40-240
 180	100-240
 160	115-250
 120	80-180

1. לשינוי הכמות הקבועה, לחצו ארוכות על הכפתור הרצוי עד שהוא מתחיל להבהב וכאשר מתחיל לצאת קפה מהמכשיר, הרפו מהלחיצה.
2. כאשר הקפה שבכוס מגיע לכמות הרצויה, לחצו שוב קצרות על אותו לחצן שלחצתם עליו קודם ארוכות כדי להפסיק את יציאת הקפה. הכמות שקצבתם תשמר בזיכרון לפעמים הבאות.



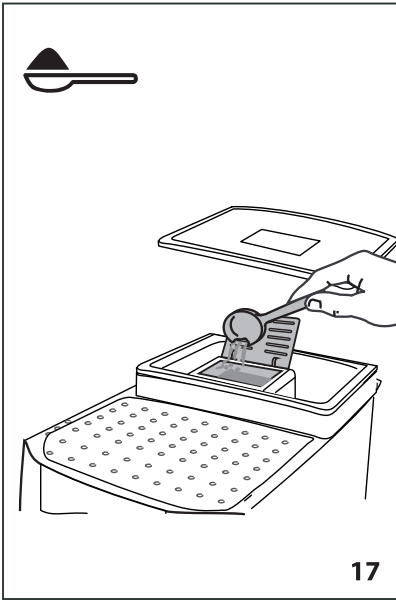
## הכנת קפה מקפה טחון

### זהירות:


- אין להכניס פולי קפה למשפך הקפה הטחון - סכנת נזק למכשיר!
- אין למלא קפה טחון תוך כדי פעולת המכשיר - הוא עלול להתפזר בפנים ולהזיק למכשיר!
- יש להשתמש בכפית מדידת קפה טחון (C2) ולא מעבר לסימון המדידה 1. 








- לא ניתן להכין יותר מכוס קפה אחת בו זמנית.

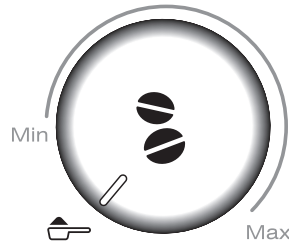


4. הניחו מתחת לפיית מזיגת הקפה כוס אחת.

5. לחצו על כפתור הכנת כוס אספרסו אחת .

- להכנת אספרסו "ארוך" בדגמים תומכים, לחצו על כפתור .
- הכוס תתמלא עד אמצע הכמות. החיווי  ידלק והחיווי  יהבהב. בשלב זה יש להוסיף כפית מדידת קפה טחון שטוחה וללחוץ שוב על כפתור .

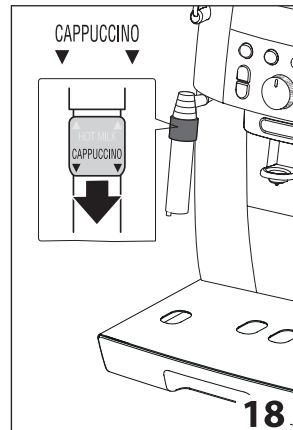
1. סובבו את בורר חוזק הקפה (B6) נגד כיוון השעון למצב .



2. פתחו את מכסה משפך הקפה הטחון.

3. וודאו שהמשפך אינו חסום ושפכו פנימה כפית מדידת קפה טחון שטוחה (איור 17).

- לתשומת הלב:** להבטחת האיכות וההגיגה, יש להקפיד על שימוש במכל חלב ובפייה נקיים.
- זהירות:** יש לשמור מרחק מהקיטור הנפלט בתהליך ההכנה - סכנת כווייה!
1. הכינו קפה בכוס גדולה מהרגיל.
  2. מלאו כלי מתאים (קחו בחשבון שהחלב יכפיל ואף ישלש את ניפוח) בכ-100 מיליליטר חלב לכל כוס קפה. לתוצאות טובות הקפידו להשתמש בחלב רזה בטמפרטורת המקרר.
  3. **בדגמים עם מכין קפוצ'ינו מתכוונן:** וודאו שטבעת כיוון הקצפה (A20) נמצאת במצב "CAPPUCCINO" (איור 18)
  4. וודאו שפיית מכין הקפוצ'ינו (A18) מגיעה לחלב שבכלי.
  5. לחצו על כפתור ☺ (B4).
  6. כאשר תאורת הכפתור ☺ מהבהבת, סובבו את חוגת מים חמים/קיטור למצב "ו" (איור 6).
    - לקבלת קצף קרמי יותר, יש לסובב את המכל בתנועות איטיות כלפי מעלה.
  7. כאשר מתקבלת הקצפת החלב הרצויה, סובבו את חוגת מים חמים/קיטור חזרה למצב "0".
    - **אין להוציא קיטור מעל 3 דקות רצופות!**
  8. הוסיפו את החלב המוקצף לכוס הקפה שהוכן קודם. המתיקו על פי הטעם. אפשר להוסיף גם מעט אבקת קקאו.



## ניקוי מכל החלב

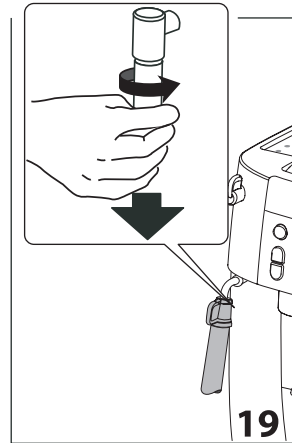
יש לנקות את מכל החלב מייד עם סיום השימוש.

**זהירות:** יש לשמור מרחק מזליגת מים רותחים וקיטור - סכנת כווייה!

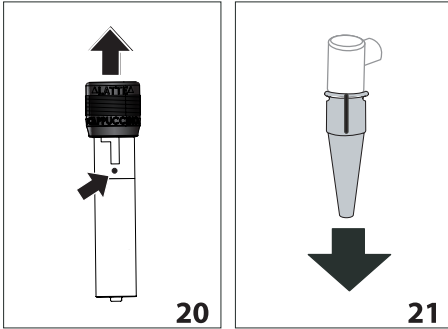
1. הניחו תחת מכין הקפוצ'ינו כלי המסוגל להכיל 100 מיליליטר.

2. סובבו את חוגת מים חמים/קיטור למצב "0" למשך שניות אחדות ואח"כ סובבו אותה חזרה למצב "0".

3. הניחו למכשיר להתקרר במשך דקות אחדות ואז סובבו את מכין הקפוצ'ינו נגד כיוון השעון (איור 19) ואחר כך מטה כדי להוציא אותו ממקומו.

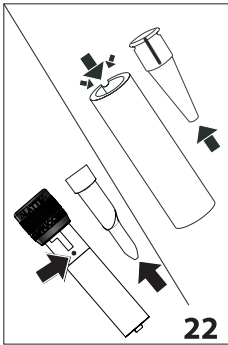


4. בדגמים עם מכין קפוצ'ינו מתכוונן: הזיזו את טבעת כיוון הקצפה (A20) מעלה עד שיתגלה החור המסומן בחץ (איור 20).



5. הסירו את הפיה (A19) במשיכה מטה (איור 21).

6. וודאו ששני החורים, המסומנים בחיצים (איור 22), אינם סתומים. במקרה הצורך נקו אותם באמצעות סיכה.




7. החזירו את הפייה למקומה ואת מכין הקפוצ'ינו למקומו בסדר פעולות הפוך לסדר הפירוק.

## זהירות

- מכין קפוצ'ינו (A18)
- משפך לקפה טחון (A4)
- אביזר חליטה (A9) שנגיש לאחר פתיחת דלת אביזר החליטה (A8)
- לוח הבקרה (B)

- הקפידו לשלוף את התקע משקע החשמל לפני הניקוי!
- הניחו למכשיר להתקרר קודם כדי שלא להכוות מחלקים חמים!
- הקפידו לנקות את המכשיר לאחר כל שימוש. לכלוך שהצטבר לאורך זמן קשה יותר לניקוי.
- אין לטבול את המכשיר במים.
- אין להדיח שום חלק במדיח כלים.
- אין להשתמש בחומרי ניקוי חריפים (כולל על בסיס אלכוהולי) או שוחקים.
- אין להשתמש בכלי מתכת כדי לאסוף לכלוך מעומק המכשיר.
- יש לנקות את החלק החיצוני של המכשיר באמצעות מטלית רכה.

## ניקוי הצנרת הפנימית

1. כל 3-4 ימים בצעו שטיפות אחדות בלחיצה על כפתור  (B5).
2. רוקנו מעט מים באמצעות סיבוב חוגת מים חמים/קיטור למצב "1" למשך שניות אחדות ואח"כ סובבו אותה חזרה למצב "0".

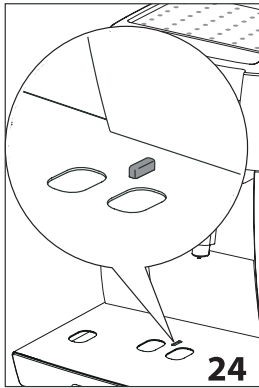
## חלקים לניקוי

- מכל קפה שנטחן (A13)
- מגש טיפטוף (A14), רשת מגש טיפטוף (בחלק מהדגמים) (A15) ומגש עיבוי (A12)
- מכל מים (A7)
- פיות מזיגת קפה (A11)

## ניקוי מגש טפטוף

**לתשומת הלב:** אם מגש הטפטוף לא מרוקן באופן קבוע, המים יכולים לגלוש ממנו ולחלחל בתוך או סביב המכשיר תוך גרימת נזק.

למגש הטפטוף (A14) יש מדיד מפלס מים אדום (איור 24). יש לרוקן אותו לפני שהמדיד יבלוט ממגש הנחת הכוסות.



1. הוציאו את מגש הטפטוף ואת מכל הקפה שנטחן (איור 24).

2. רוקנו אותם ושטפו אותם.

3. רוקנו את מגש העיבוי האדום לפי הצורך.

4. החזירו את מגש הטפטוף ואת מכל הקפה שנטחן למקומם.

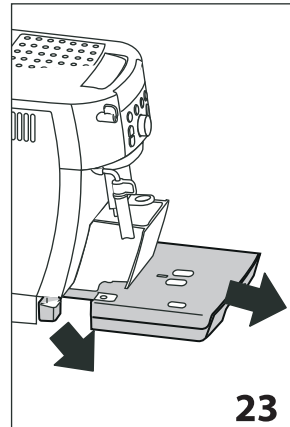
## ניקוי מכל קפה שנטחן

כאשר החיווי (☼) מהבהב, יש לרוקן את המכל ולנקותו כדי שאפשר יהיה להמשיך להשתמש במכשיר.

**זהירות:** הניחו לחלקים החמים להתקרר כדי שלא להכוות מהם!

**חשוב:** ריקון מגש הטפטוף מחייב את ניקוי מכל קפה שנטחן, אחרת המכל עלול להתמלא יותר מדי ולסתום את המכונה!

1. הוציאו את מגש הטפטוף (A14), רוקנו ונקו אותו.



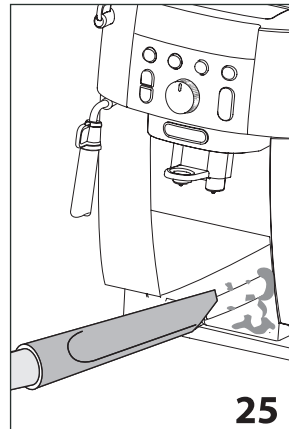
2. רוקנו את מכל הקפה שנטחן ונקו אותו מכל שארית שנותרה בתחתיתו.

3. רוקנו את מגש העיבוי האדום (A12, איור 23) לפי הצורך.

## ניקוי פנים המכשיר

**זהירות:** יש לוודא שהמכשיר כבוי ומנותק מהחשמל. כמו כן, אין לטבול אותו במים - סכנת התחשמלות!

1. הקפידו לבדוק (לפחות אחת לחודש) שפנים המכשיר (שנגיש לאחר הסרת מגש הטפטוף) לא התלכלך. על פי הצורך הסירו משקעי קפה באמצעות מברשת וספוג.
2. הסירו שאריות קפה בעזרת שואב אבק (איור 25).



## ניקוי מכל המים

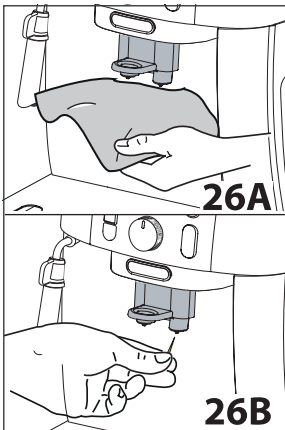
1. נקו את מכל המים (A7) באופן קבוע (לפחות אחת לחודש) ובכל החלפת מסנן ריכוך מים) באמצעות מים וסבון כלים.
2. הסירו את מסנן ריכוך המים (אם קיים) ושטפו תחת ברז מים

זורמים.

3. החזירו את מסנן ריכוך המים (אם קיים) למקומו.
4. לאחר שטיפה יסודית של מכל המים, מלאו אותו במים והחזירו אותו למקומו.
5. הוסיפו למסנן ריכוך המים (אם קיים) 100 מיליליטר מים חמים כדי להפעילו.

## ניקוי פיות מזיגת הקפה

1. נקו אותן באמצעות ספוג או מטלית (איור 26A).
2. בדקו אם החורים סתומים ועל פי הצורך פתחו אותם בעזרת קיסם (איור 26B).



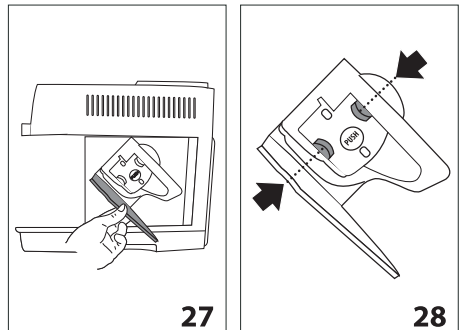
## ניקוי משפך קפה טחון

הקפידו לבדוק (לפחות אחת לחודש) שאינו סתום ועל פי הצורך נקו את המשקעים באמצעות המברשת המסופקת.

## ניקוי אביזר החליטה

הקפידו לנקות את אביזר החליטה (A9) לפחות אחת לחודש.

1. הקפידו לכבות את המכשיר. **זהירות:** אין לפרק כשהמכשיר פועל!
2. הוציאו את מכל המים ממקומו.
3. פתחו את דלת אביזר החליטה (איור 27) שבימין המכשיר.

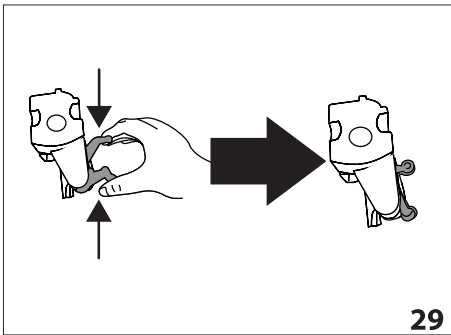


4. לחצו פנימה על שני לחצני השחרור הצבעוניים ובו בזמן משכו החוצה את אביזר החליטה (איור 28).

**לתשומת הלב:** אין להשתמש בחומרי ניקוי כלשהם או להדיח

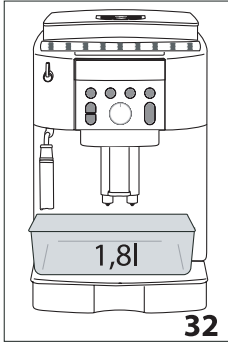
במדיח כלים - סכנת נזק למכשיר!

5. השרו את אביזר החליטה בתוך מים למשך 5 דקות ולאחר מכן שטפו אותו תחת ברז מים זורמים.
6. העזרו במברשת כדי לנקות דרך הדלת שלו, משקעי קפה שנותרו בבית אביזר החליטה.
7. לאחר הניקוי, החזירו את אביזר החליטה למקומו בהחלקתו לתוך התושבת שלו ואחר כך לחצו עד הסוף על הסימון PUSH עד לנעילה במקום. אם אביזר החליטה לא נכנס בקלות למקומו, לחצו על הידיות כמתואר באיור 29.



8. לאחר שהוכנס, וודאו ששני לחצני השחרור הצבעוניים בולטים החוצה.
9. סגרו את דלת אביזר החליטה.
10. החזירו את מכל המים למקומו.

הניחו מכל ריק שיכול להכיל לפחות 1.8 ליטר מים תחת פיית מכין הקפוצ'ינו ופיות מזיגת הקפה (איור 32) והמתינו שהחיוויים ידלקו.



5. הקפידו לנקות מאבנית כאשר החיווי מהבהב. **זהירות:**

• תכשירים לניקוי אבנית מכילים חומצות שעלולות לגרות את העור והעיניים! הקפידו להשתמש בהתאם להוראות הבטיחות של היצרן.

• יש להשתמש בתכשיר מאושר ע"י De'Longhi. שימוש בתכשיר שאינו מאושר או שלא לפי ההוראות, אינו מכוסה ע"י כתב האחריות למכשיר.

• **זהירות:** שמרו מרחק מנתזי מים רותחים - סכנת כווייה!

6. אשרו את התחלת תהליך הניקוי בלחיצה על מעל 5 שניות. החיווי ידלק והחיווי יבהב.

7. סובבו את חוגת מים חמים/קיטור חצי הדרך למצב "ו" (איור 5). המכשיר מבצע אוטומטית סדרת שטיפות להסרת האבנית. לאחר 25 דקות, מכל המים מתרוקן והחיוויים ו- מהבהבים, סובבו את חוגת מים חמים/קיטור חזרה למצב "0".

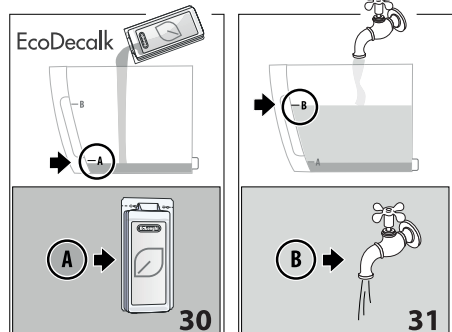
8. רוקנו את המכל החיצוני אליו נקוו המים המלוכלכים והחזירו אותו למקומו תחת פיית מכין הקפוצ'ינו.

1. הכינו את המכשיר לפעולה.

2. הוציאו ורוקנו את מגש הטפטוף ואת מכל הקפה שנטחן ואח"כ החזירו אותם למקום.

3. הוציאו ורוקנו את מכל המים ומסנן ריכוך המים (אם קיים).

4. מזגו נוזל לניקוי אבנית לתוך המכל עד לסימון A (כ-100 מיליליטר) שבגב המכל (איור 30). אח"כ הוסיפו ליטר מים עד לסימון B (איור 31) והחזירו את מכל המים למקומו.





3. נערו ממנה את עודפי המים. לאחר כדקה יופיעו ריבועים המצביעים על רמת קשיות המים:

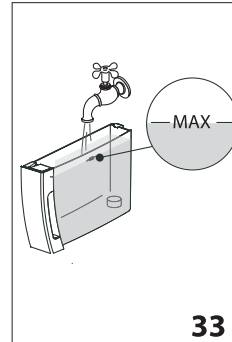
תצורה	קשיות	הגדרה
	נמוכה	
	בינונית	
	גבוהה	
	מקסימום	

4. לחצו על מעל 5 שניות. כל החיוויים שבטבלה מעל ידלקו יחד.

5. לחצו פעמים אחדות על כפתור (B2) עד שידלקו החיוויים שמתאימים לרמת קשיות המים שמדדתם:

6. לחצו על כפתור לאישור.

9. נקו את מכל המים הפנימי, שיטפו אותו, מלאו אותו במים נקיים עד הסוף (איור 33) והחזירו אותו למקומו. החיווי מהבהב.










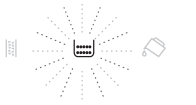
10. חזרו על התהליך 3 פעמים משלב 5. הניקוי הסתיים והמכשיר מוכן לשימוש.

## התאמת לקשיות המים

תדירות ניקוי האבנית תלויה בקשיות מי הברז שבשימוש. המכשיר מותאם ע"י היצרן לקשיות מים 4 (מים קשים מאד) אבל ניתן להתאים את המכשיר לרמת קשיות מים פחותה שתכתיב ניקוי אבנית לעיתים רחוקות יותר.

1. הסירו את תווית הנייר "TOTAL HARDNESS TEST" המצורפת לחוברת הדרכה זו.

2. השרו את התווית בכוס מים למשך דקה אחת.

פתרון הבעיה	החיווי (סימון בקרניים מצוין שחיווי מהבהב)
יש לסובב את חוגת מים חמים/קיטור (A21).	
אין מספיק מים במכל המים. מלאו אותו מחדש.	
החזירו את מכל המים למקומו.	
רוקנו את מכל הקפה שנטחן ואת מגש הטפטופים (חובה ביחד).	
הכניסו למכשיר את מכל הקפה שנטחן.	
הטחינה דקה מדי והקפה מועבר באיטיות או "נתקע" - יש להתאים את בורר דרגת טחינת הקפה.	
פולי הקפה נגמרו או שמשפך הקפה הטחון נסתם.	
יש להוסיף למכשיר כפית מדידה אחת של קפה טחון.	

<p>צריך לבצע תהליך הסרת אבנית.</p>	
<p>כמות הקפה גדולה מדי יש לכוון לחוזק חלש יותר או להפחית מכמות הקפה.</p>	
<p>הצנרת הפנימית ריקה, יש לבצע שטיפה.</p>	
<p>הצנרת הפנימית מלוכלכת, יש לבצע שטיפה.</p>	
<p>אביזר החליטה לא הוחזר למקומו בצורה נכונה.</p>	



# BRIMAG

**מותגים מבית טוב**

כתובתנו: השקמה 19, אזור, 58001  
דוא"ל: [brimag@digital-age.co.il](mailto:brimag@digital-age.co.il)  
אתר החברה: [www.brimag.co.il](http://www.brimag.co.il)