



# הוראות הפעלה למכונת אספרסו

"מפולי קפה עד לספל קפה"  
דגמי MAGNIFICA EVO:

ECAM290.61.B , ECAM290.61.SB



# BRIMAG

מותגים מבית טוב

נא לשמור לשימוש עתידי

חברת ברימאג בע"מ מודה לכם שבחרתם במוצר זה!

כדי להפיק את מירב התועלת מהמוצר, אנא קראו בעיון את הוראות ההפעלה שבחוברת זו ושימרו עליה בהישג יד לשימוש עתידי.

הקפידו להשתמש במוצר אך ורק בהתאם להוראות הבטיחות.

לרשותכם עומד מרכז שירות הלקוחות של חברת ברימאג בע"מ:

**טלפון 8404\***

## לפני שימוש ראשון

- הוציאו מהאריזה את כל חלקי המכשיר ובדקו את תקינותם. במקרה ונתקלתם בבעיה פנו בהקדם האפשרי למוכר.
- למען בטיחות ילדיכם, אנא שמרו את כל חומרי האריזה (שקיות פלסטיק, קופסאות קרטון, קלקר וכו') מחוץ להישג ידם.
- הקפידו להסיר כל פסולת אריזה שעלולה להשאר במכשיר.

## פינוי



מכשיר זה בנוי מחומרים הניתנים לשימוש חוזר. הסימן שמשמאל המוטבע על המוצר או על המסמכים הנלווים, מציין, בהתאם לתקנות האיחוד האירופי EC/2002/96 לסילוק ופינוי ציוד חשמלי ואלקטרוני משומש (WEEE), שאין להתייחס למוצר כאל אשפה ביתית רגילה, אלא יש לפנותו למרכז איסוף המתאים למחזור ציוד חשמלי ואלקטרוני. למידע נוסף, התקשרו לרשות המקומית במקום מגוריכם או למשרד להגנת הסביבה. לפני השלכת המכשיר, חתכו את כבל החשמל כך שלא ניתן יהיה לחבר אותו לרשת החשמל.

4 ..... הוראות בטיחות

20 ..... שימוש ראשון

21 ..... תפעול המכשיר

25 ..... תחזוקת המכשיר

27 ..... הגדרות המכשיר

30 ..... איפוס המכשיר

31 ..... ניקוי המכשיר

35 ..... ניקוי אבנית

36 ..... חיווי המכשיר



### **סכנה - מתח גבוה!**

יש לבדוק מדי פעם את תקינות כבל החשמל.  
 אין להשתמש במכשיר במקרה שכבל החשמל ניזוק.  
 תיקון או החלפת כבל החשמל יבוצע אך ורק במעבדת  
 שרות מוסמכת.

### כללי

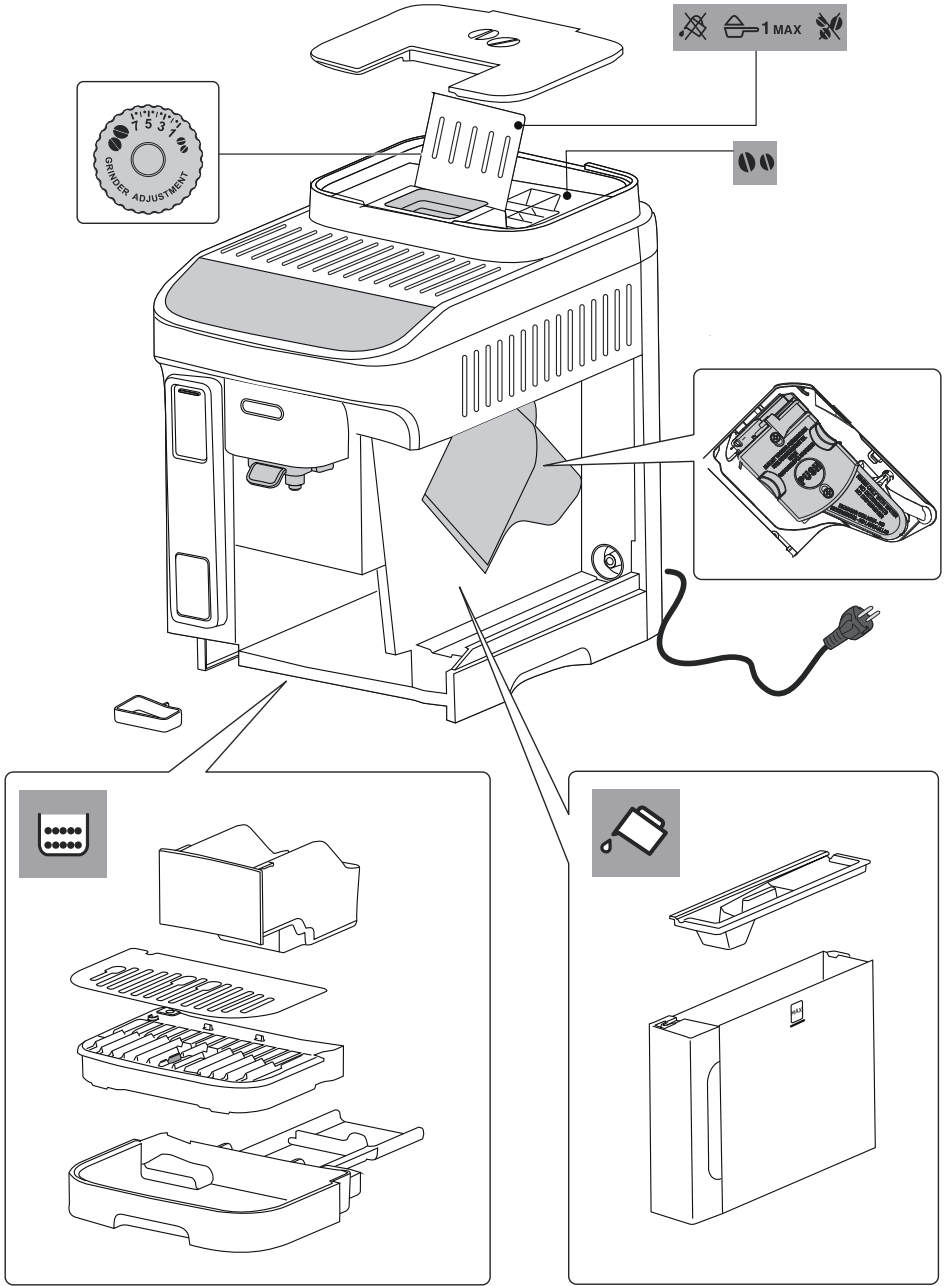
- ▲ יש לקרוא את כל הוראות הבטיחות לפני הפעלת המכשיר ולשמור עליהן לשימוש עתידי. הפעלה בניגוד להוראות היצרן עלולה לחשוף את המשתמש לסיכונים. היצרן ו/או היבואן לא יהיו אחראים לכל נזק שייגרם כתוצאה משימוש במכשיר שלא בהתאם להוראות.
- ▲ המכשיר מיועד לשימוש ביתי בלבד. השתמשו בו אך ורק למטרתו המקורית כמפורט בחוברת זו. אין לבצע בו התאמות לשימוש אחר.
- ▲ מכשיר זה אינו מיועד לשימוש על ידי אנשים (כולל ילדים) בעלי יכולות פיזיות, חושיות או מנטליות מופחתות, או העדר הניסיון והידע, אלא אם קיבלו הנחיות לשימוש במכשיר ופיקוח ע"י האדם האחראי לבטיחותם, המונע מהם שימוש במכשיר בצורה לא בטוחה ללא פיקוח או הדרכה; וכן ילדים צריכים להיות תחת השגחה כדי להבטיח שהם לא משחקים עם המכשיר.
- ▲ זהירות - סכנת חנק! יש להרחיק חלקי אריזה ושקיות ניילון העוטפות חלקי מכשיר, מהישג יד של ילדים קטנים.
- ▲ אין להפעיל לפני שוידאתם שכל החלקים מורכבים נכון במקומם - סכנת פציעה, שריפה או התחשמלות!
- ▲ אין להשתמש באביזרים נלווים שלא הומלצו לשימוש ע"י היצרן - סכנת פציעה, שריפה או התחשמלות!
- ▲ אין לפתוח או לפרק את המכשיר מעבר למפורט בהוראות ההפעלה לצורך תפעול או ניקוי.
- ▲ השתמשו במכשיר רק כאשר הוא עומד בצורה יציבה ובטוחה כך שלא יופל בטעות.
- ▲ אין להשתמש במכשיר במקום רטוב או חם מדי (בקרבת כיריים או תנור).
- ▲ אין להשתמש במכשיר בקרבת חומרים דליקים, נפיצים או רעילים.
- ▲ הקפידו להפעיל את המכשיר רק במקום מואר ומאוורר היטב. יש להשאיר מרווח של לפחות 3 ס"מ בצדדים ו-15 ס"מ מעל.
- ▲ אין להפעיל את המכשיר אם הוא פועל בצורה לא תקינה (כמו פליטת ריח לא נעים, או עשן או התחממות יתר), או אם נפגע גוף המכשיר (כולל חדירת נוזלים), הכבל או התקע שלו. יש להפסיק מיד את השימוש בו ולהביאו לתחנת שרות מוסמכת, לבדיקה, תיקון או התאמה.

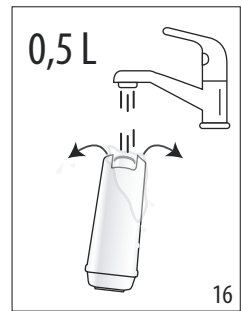
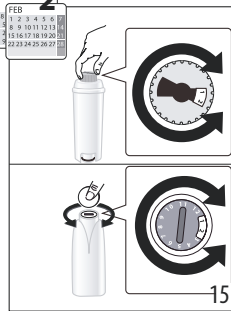
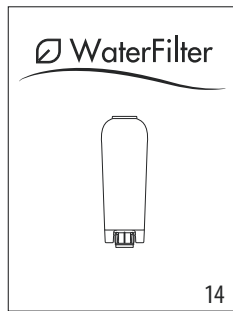
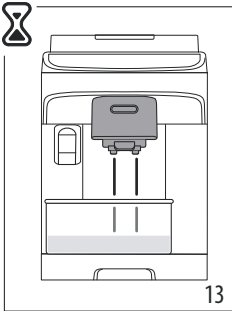
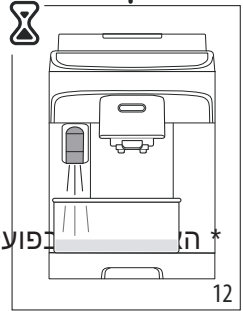
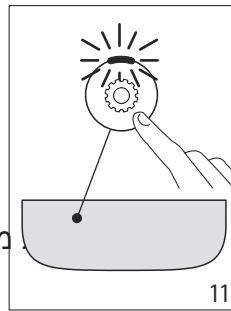
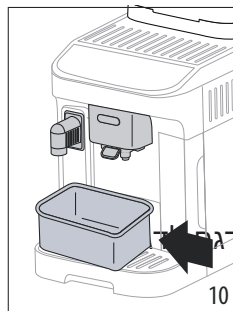
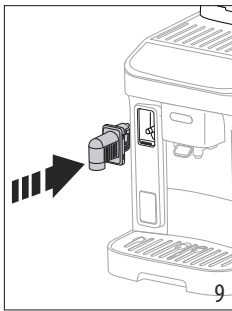
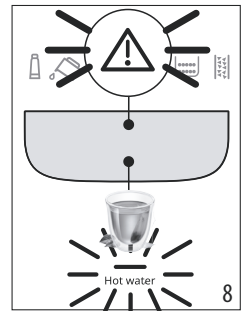
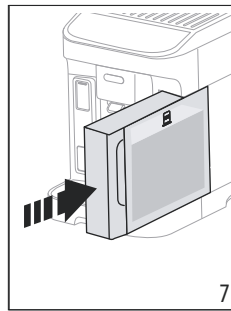
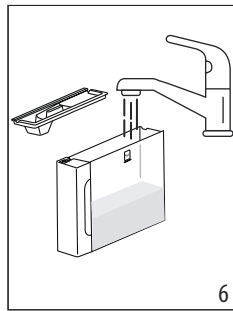
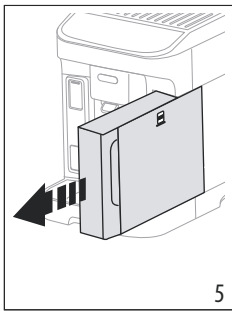
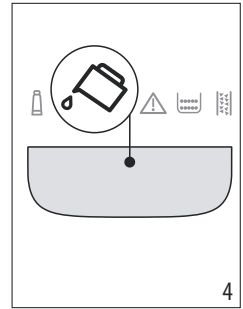
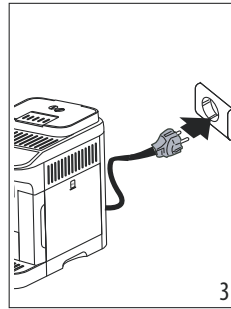
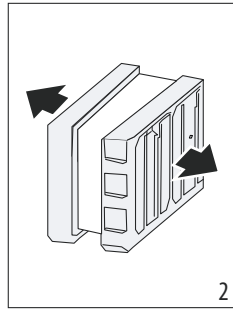
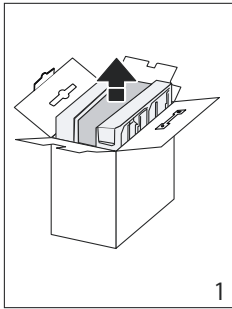
## חשמל

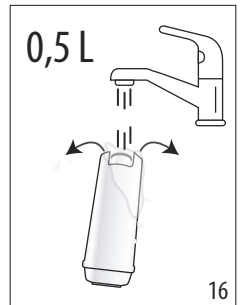
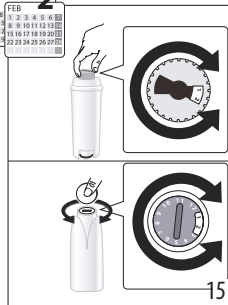
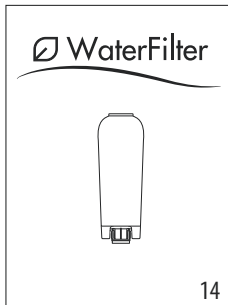
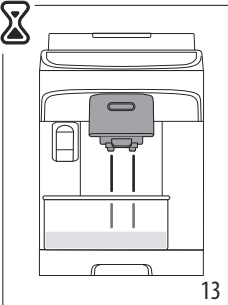
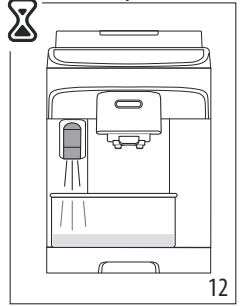
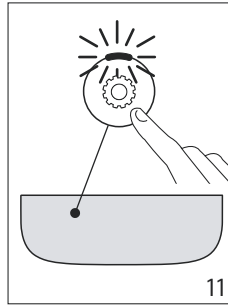
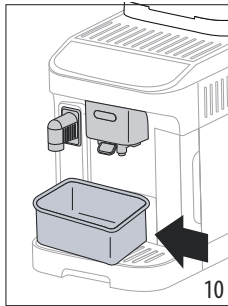
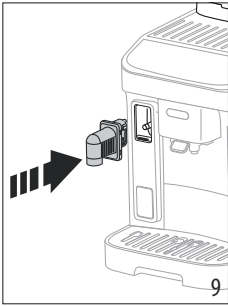
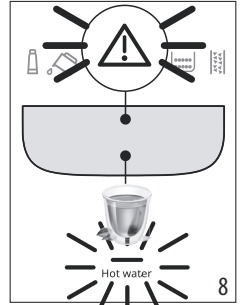
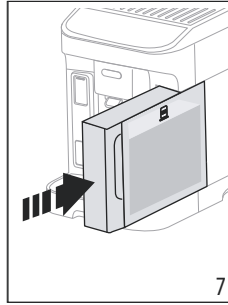
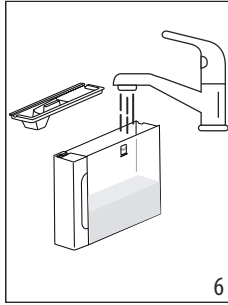
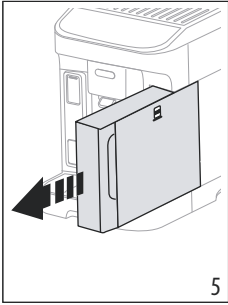
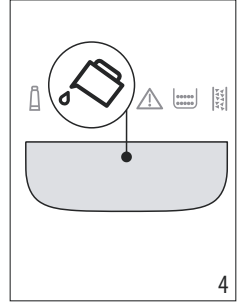
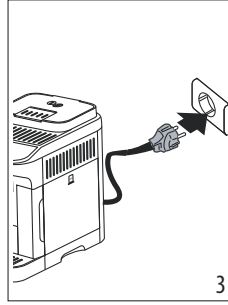
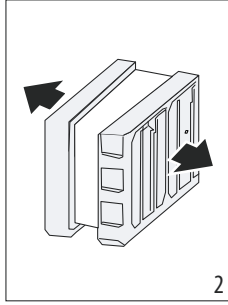
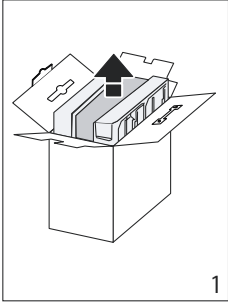
- ▲ וודאו שמתח החשמל המגיע לשקע שבקיר הוא 230V 50Hz עם הארקה תקנית ונתיך הגנה. השקע צריך לתמוך בהספק החשמל המקסימלי של מכשיר זה. אם התקע אינו מתאים לשקע החשמל, יש לבצע את ההתאמות הנדרשות ע"י חשמלאי מוסמך. מומלץ שלא להשתמש במפצל חשמל ובכבל הארכה.
- ▲ יש לאפשר גישה נוחה לחיבור וניתוק פתיל הזינה (כבל החשמל) של המכשיר מרשת החשמל. אין לחבר או לנתק את המכשיר משקע חשמל בידיים רטובות או עם רגליים יחפות. הקפידו על ניתוקו במשיכת תקע החשמל עצמו ולא במשיכת הכבל. בהעדר גישה נוחה, חובה להשתמש בהתקן ניתוק (מפסק) ייעודי שישמר במצב תפעולי מוכן לשימוש.
- ▲ יש להתקין את פתיל הזינה (כבל החשמל) באופן שלא יהווה מכשול בדרך. אסור לכופף אותו בזווית חדה, או למתוח אותו! יש למקם אותו כך שלא ייחשף לטמפרטורה גבוהה מדי או לרטיבות.
- ▲ זהירות! סכנת התחשמלות בעת מגע כבל או כל חלק חשמלי אחר במקור חום, במים או בנוזל אחר. אם המכשיר נפל לתוך מים או אם ניתזו עליו נוזלים, נתקו אותו מיידית משקע החשמל מבלי לגעת במים.
- ▲ אם פתיל הזינה (כבל החשמל) ניזוק, יש להחליפו על ידי היצרן, סוכן השירות שלו או אדם מוסמך אחר, כדי למנוע סכנת שריפה או התחשמלות.
- ▲ יש לנתק את המכשיר ממקור המתח לפני כל טיפול ניקוי ותחזוקה.

## תפעול

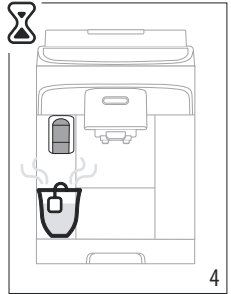
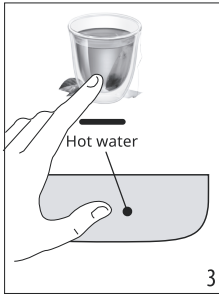
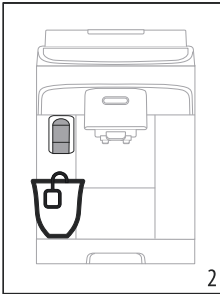
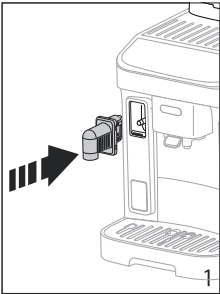
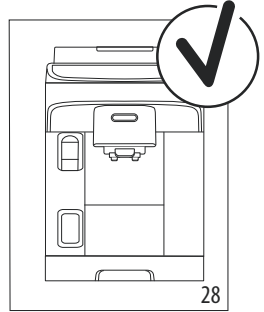
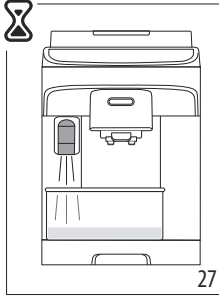
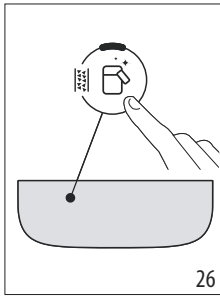
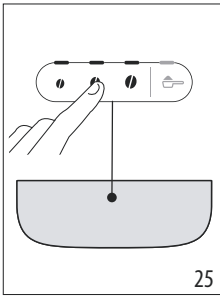
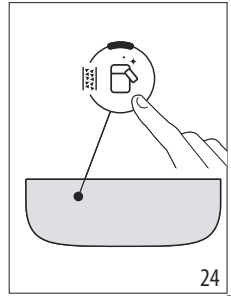
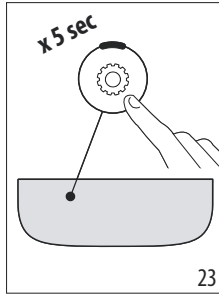
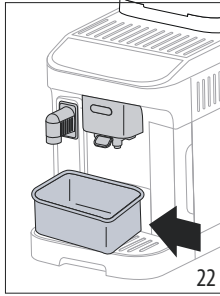
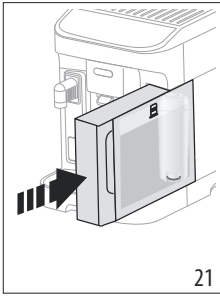
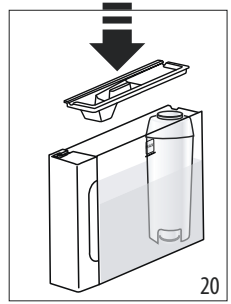
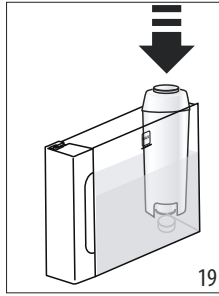
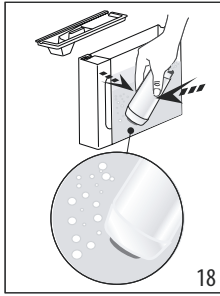
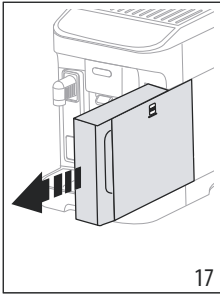
- ▲ יש להניח את המכשיר על משטח אופקי.
- ▲ אין להפעיל לפני שוידאתם שכל החלקים מורכבים נכון במקומם - סכנת פציעה, שריפה או התחשמלות!
- ▲ אין להשתמש באביזרים נלווים שלא הומלצו לשימוש ע"י היצרן - סכנת פציעה, שריפה או התחשמלות!
- ▲ יש להזהר מפני פציעה אפשרית כתוצאה משימוש בלתי הולם.
- ▲ כבו את המכשיר ונתקו אותו מהחשמל לפני הרכבת או פרוק אביזר כלשהו ולפני ניקוי.
- ▲ אין לטבול את גוף המכשיר במים.
- ▲ חלק מהחלקים חמים מאוד! אין לגעת בהם בידיים חשופות - סכנת כווייה! יש להזהר שלא לבוא במגע עם מים חמים וקיטור הנוצר במהלך פעולת המכשיר.
- ▲ בתוך המכשיר יש חלקים נעים! הזהרו שלא לדחוף פנימה אצבעות או עצמים תוך כדי פעולה - סכנת פציעה, שריפה או התחשמלות!

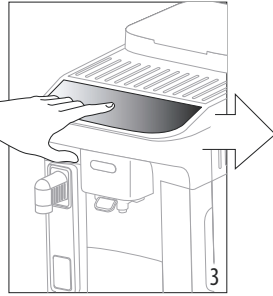
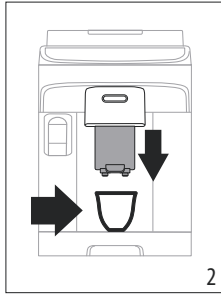
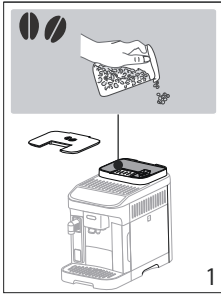






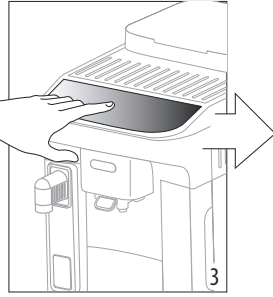
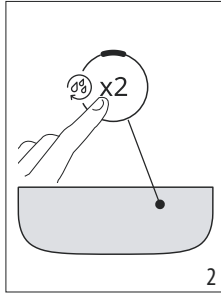
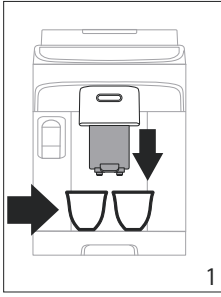
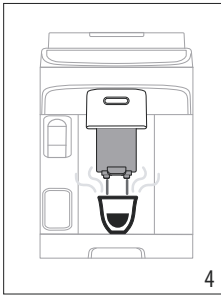




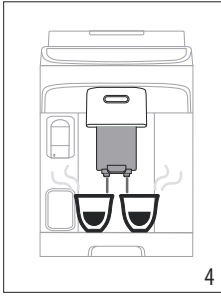


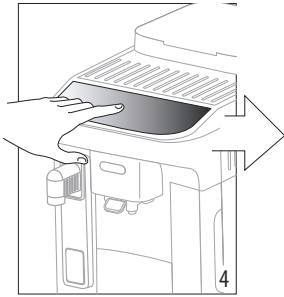
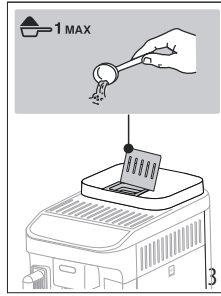
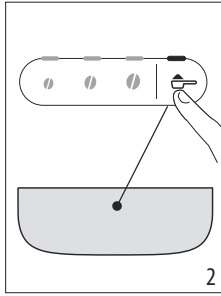
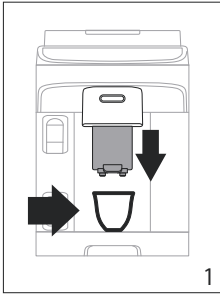
(\*)

-  Espresso
-  Coffee
-  Long
-  Doppio+
-  Americano
-  Long Black



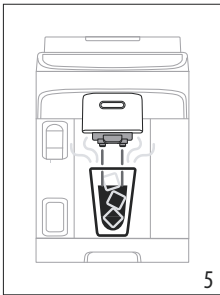
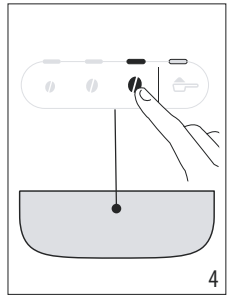
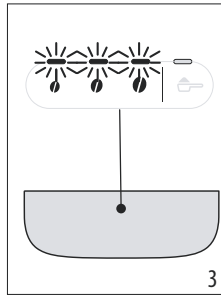
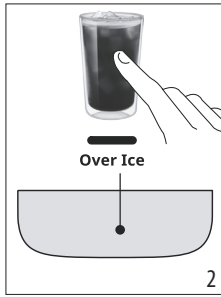
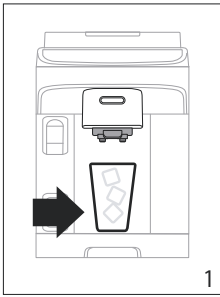
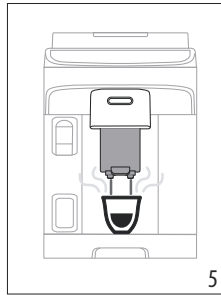
-  Espresso

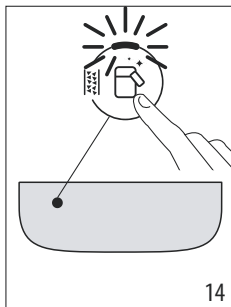
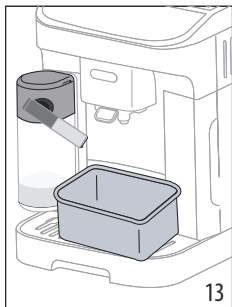
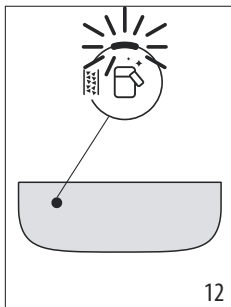
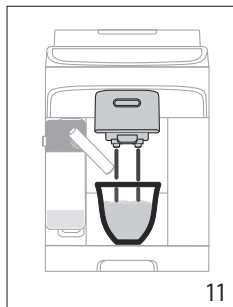
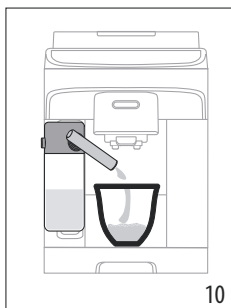
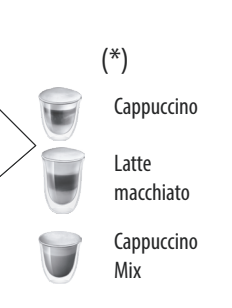
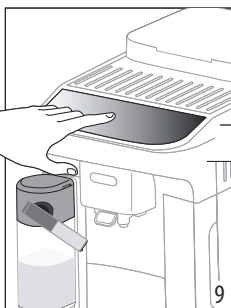
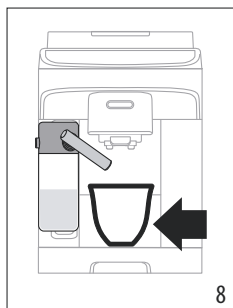
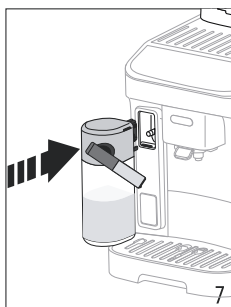
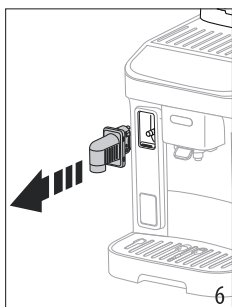
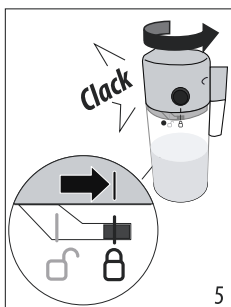
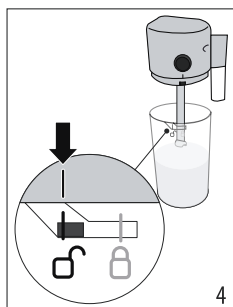
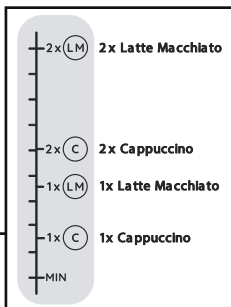
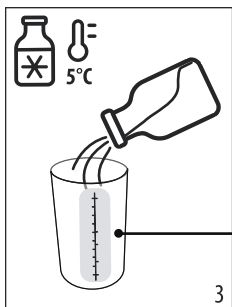
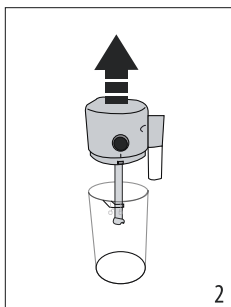
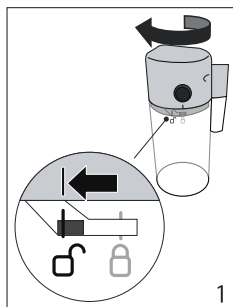


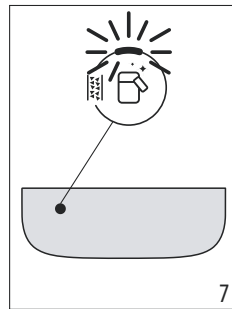
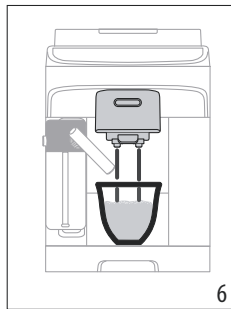
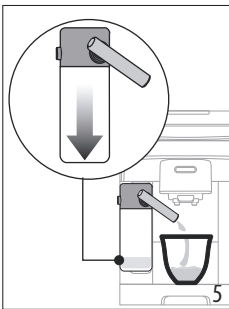
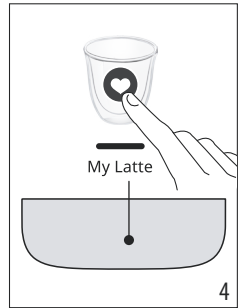
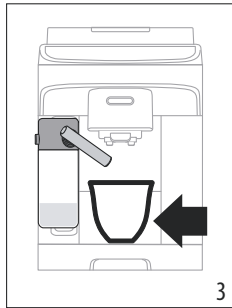
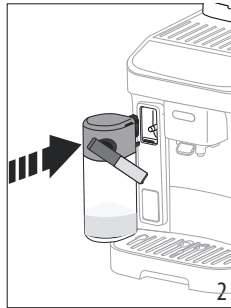
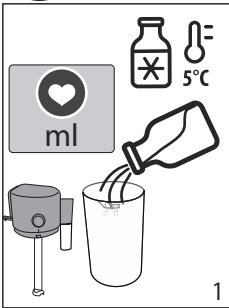
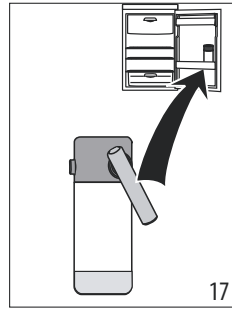
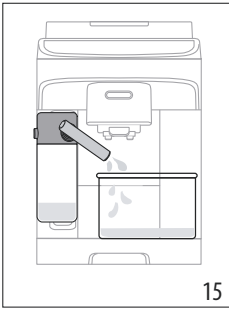


(\*)

-  Espresso
-  Coffee
-  Long
-  Americano
-  Long Black

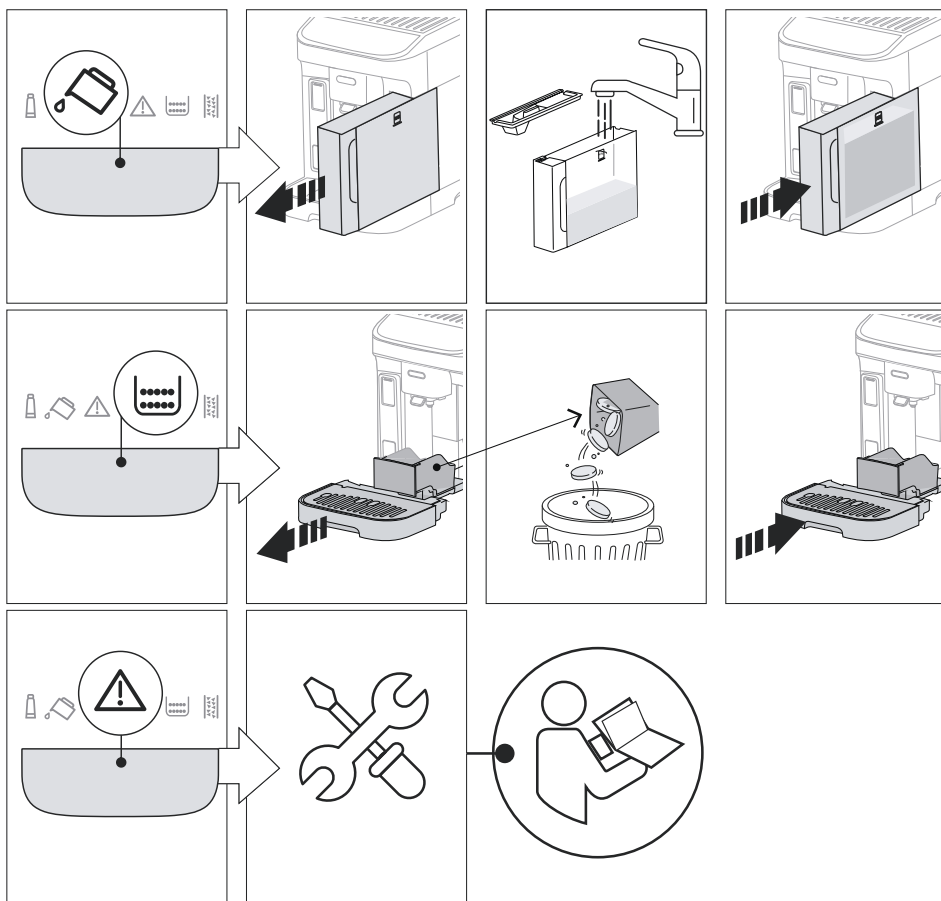


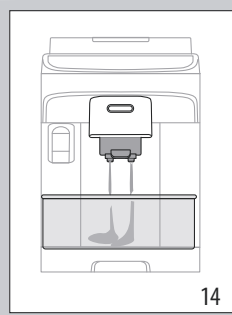
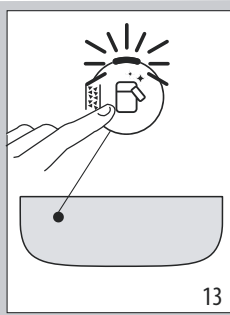
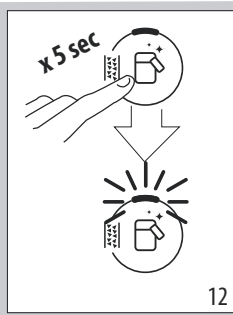
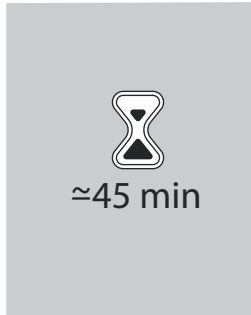
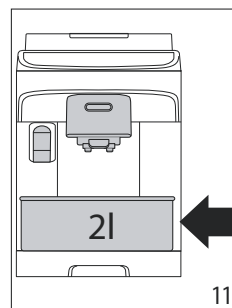
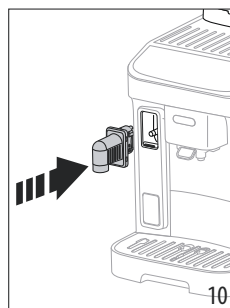
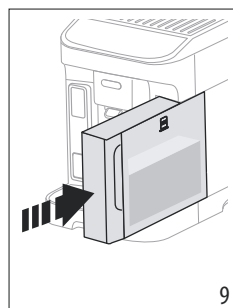
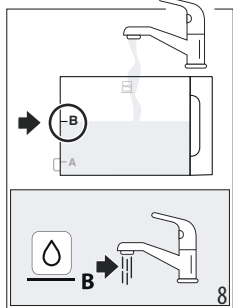
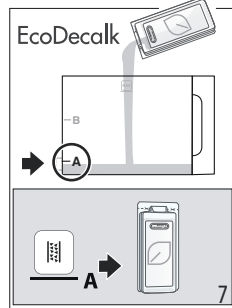
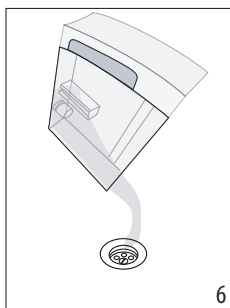
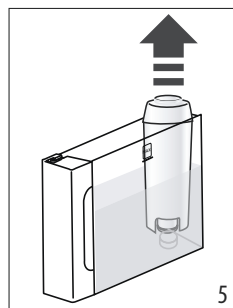
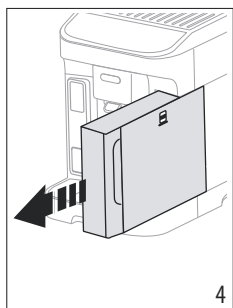
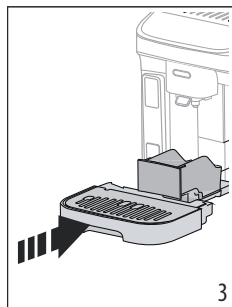
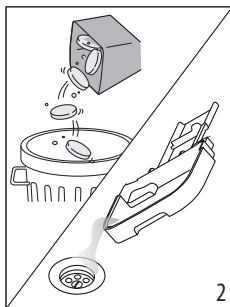
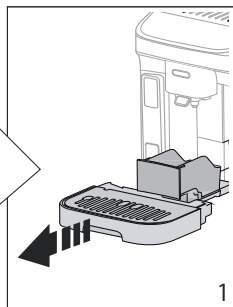
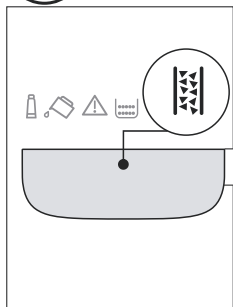


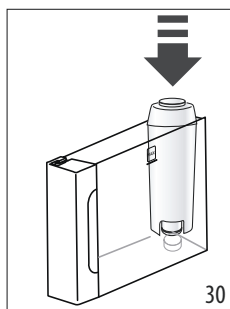
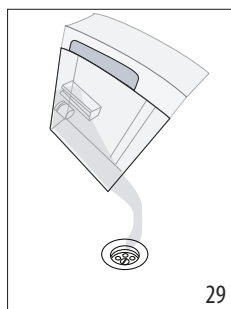
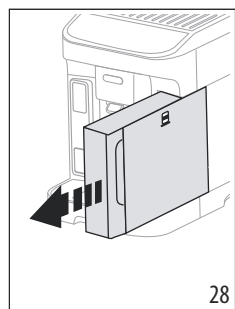
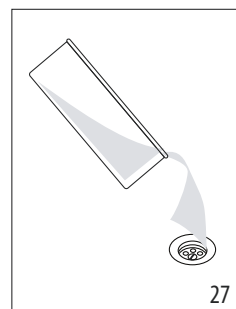
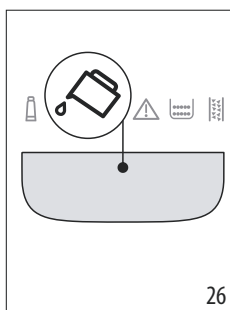
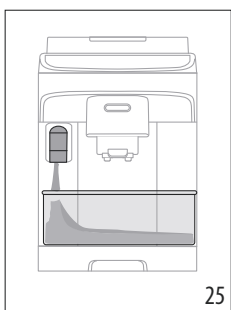
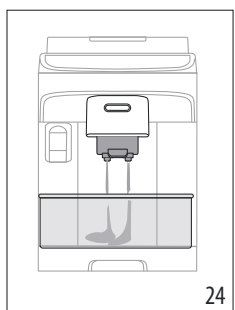
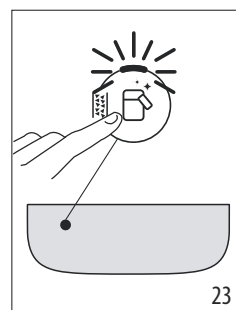
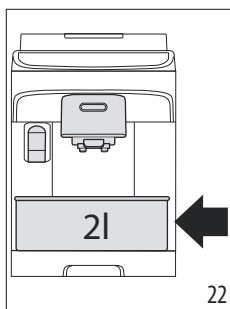
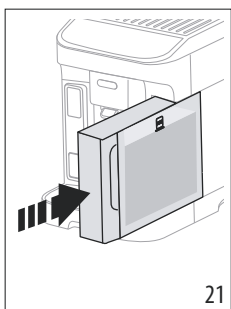
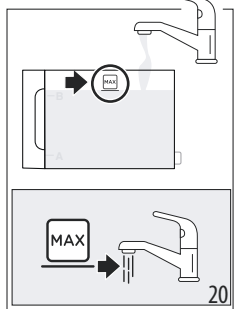
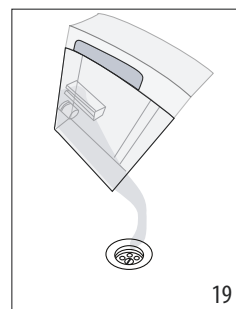
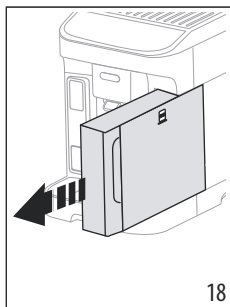
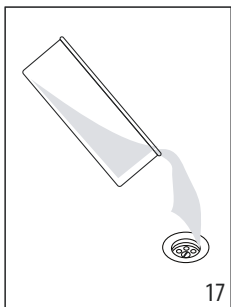
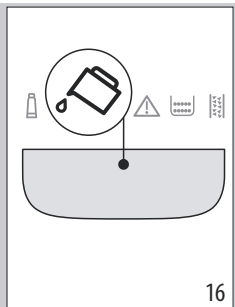
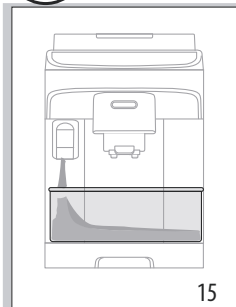




50°C	×	×	×	✓	✓
	✓	✓	✓	✓	✓

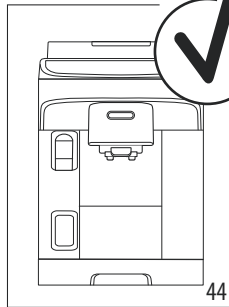
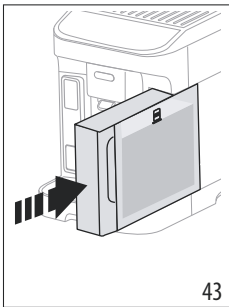
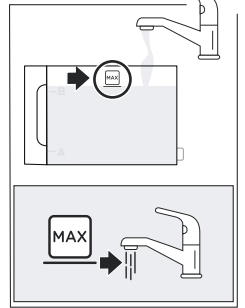
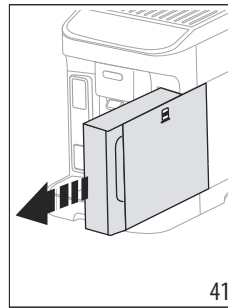
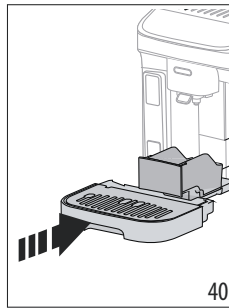
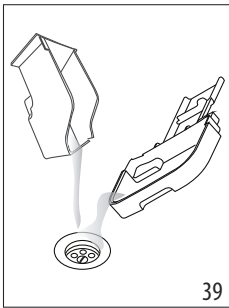
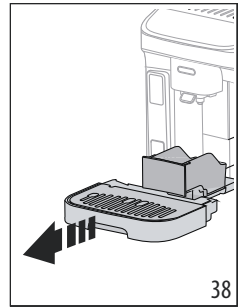
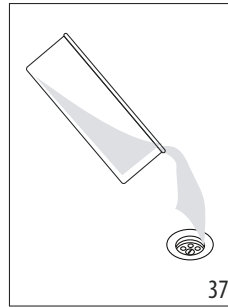
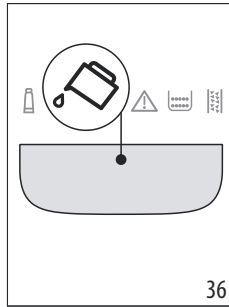
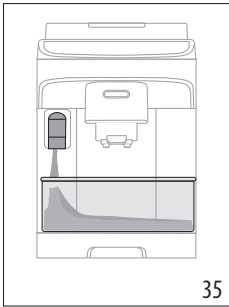
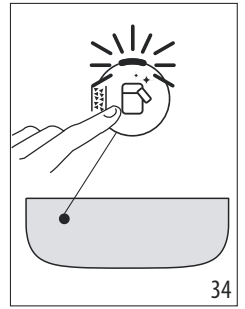
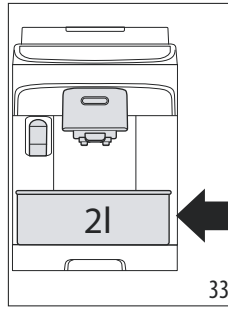
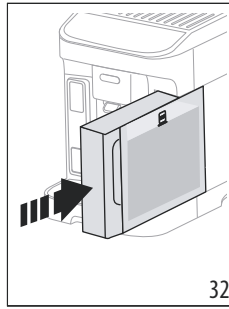
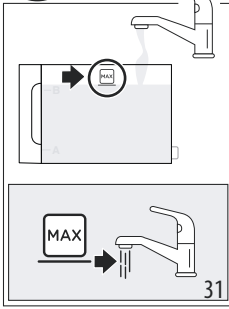


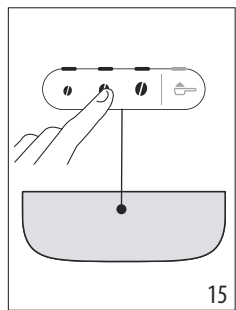
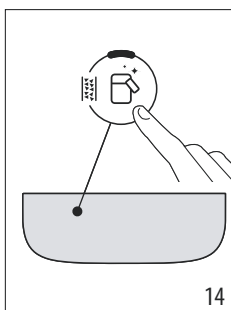
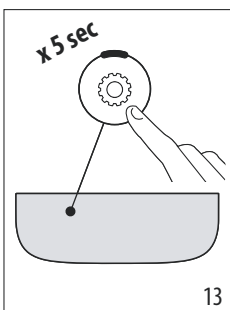
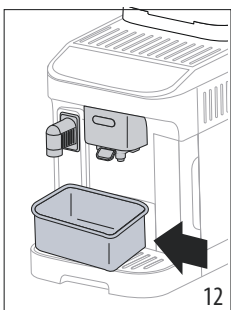
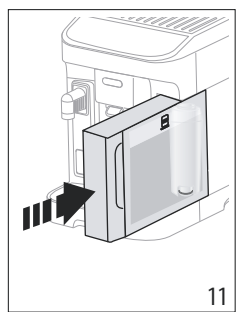
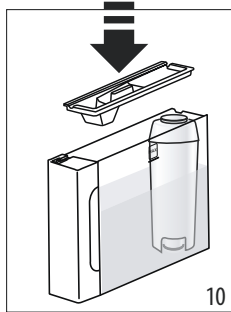
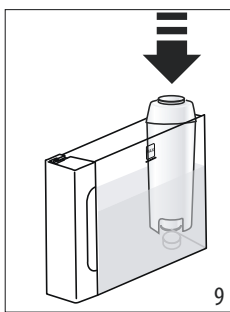
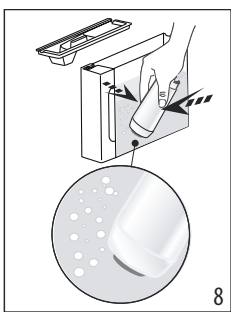
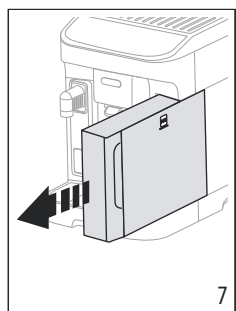
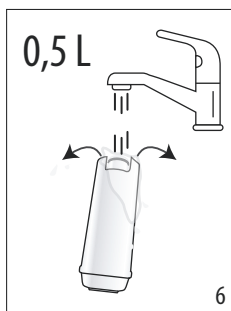
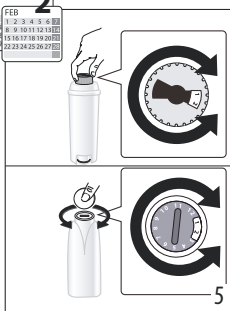
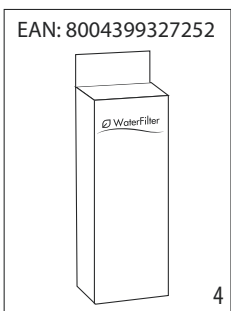
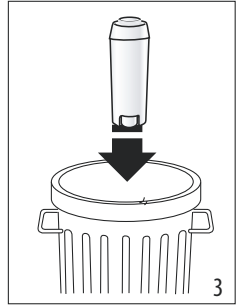
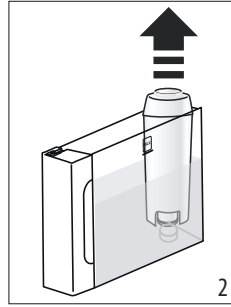
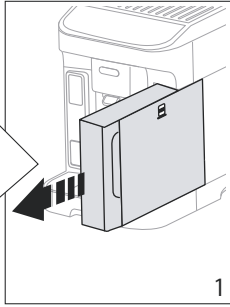
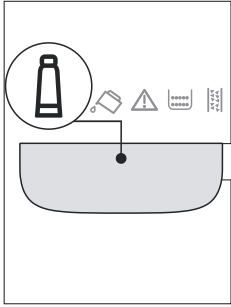




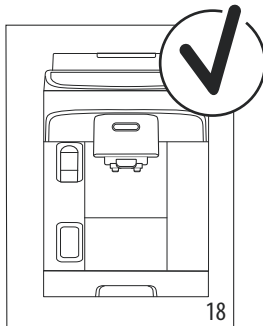
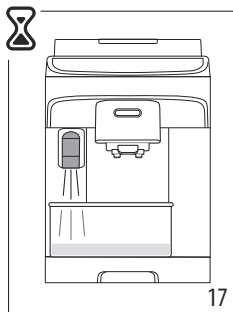
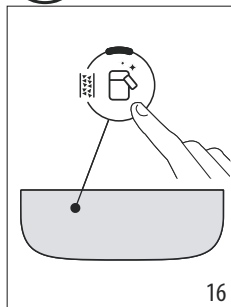
...





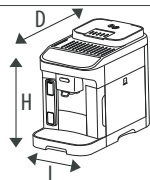


...>



50°C	×	×	×	✓	✓
	✓	✓	✓	✓	✓

~ 220-240 V 50-60 Hz 1450 W




(LxHxD): 240 x 360 x 440 mm


9,6 Kg

## הדלקה וכיבוי

### לתשומת הלב:

- וודאו שהמכשיר מחובר לחשמל.
  - בכל הדלקה וכיבוי של המכשיר, הוא מבצע אוטומטית מחזור חימום ושטיפה שאסור להפסיקו באמצע. המכשיר מוכן לפעולה רק לאחר השלמת מחזור זה.
  - **זהירות**, התהליך מלווה בזליגת טיפות מים רותחים מפיות מזיגת הקפה - יש לשמור מרחק כדי להמנע מכווייה!
  - יש לצפות לתוצאות משביעות רצון רק לאחר 4-5 כוסות הקפה הראשונות.
  - יש לצפות לרעשי רקע בעת פעולת המכשיר.
  - מומלץ להתקין מסנן ריכוך מים לשיפור הקפה, כמתואר בהמשך.
- להדלקת המכשיר ממצב המתנה למצב פעולה ולכיבוי המכשיר למצב המתנה, לחצו על כפתור .

**לתשומת הלב:** מכשיר זה נבדק במפעל וייתכן שנותרו בו סימני שימוש.

- כדבר ראשון יש לבצע התאמה למידת קשיות מי הברז כמפורט בהמשך בסעיף: "התאמה לקשיות המים".
- בהמשך יש לפעול כמתואר במדריך המאוויר שבתחילת החוברת תחת הסמל: .

## מצב נורית חיווי הפעולה

המכשיר כבוי	כבויה	
המכשיר מוכן לפעולה	דולקת	
המכשיר בפעולה	מהבהבת לאט	
נדרשת פעולת תחזוקה	מהבהבת מהר	

• לא ניתן להכין יותר מכוס קפה אחת בו זמנית.

• הכנת קפה LONG: באמצע ההכנה, כאשר החיוויים נדלקים, יש להוסיף כפית מדידה אחת של קפה טחון וללחוץ שוב על כפתור LONG.

• לא ניתן להכין קפה Doppio+ באמצעות קפה טחון.

## כיוון חוזק הקפה

1. לחצו על הכפתור המתייחס לחוזק הקפה הרצוי:

חלש	
בינוני	
חזק	

2. בחרו במשקה הרצוי.

• המכשיר יזכור את חוזק הקפה שבחרתם עד להפסקת חשמל שאז יחזור לחוזק בינוני.

## הכנת קפה מפולי קפה

פעלו כמתואר במדריך המאוייר שבתחילת החוברת תחת הסמלים:



• אין להשתמש בפולי קפה ירוקים, מקורמלים או מסוכרים מכיוון שהם עלולים להידבק לטחנת הקפה ולהפוך אותה לבלתי שימושית.

• אם מופעל מצב "חיסכון באנרגיה", ייתכן שיהיו עיכוב של מספר שניות לפני הפקת הקפה הראשון.

## הכנת קפה מקפה טחון

פעלו כמתואר במדריך המאוייר שבתחילת החוברת תחת הסמלים:



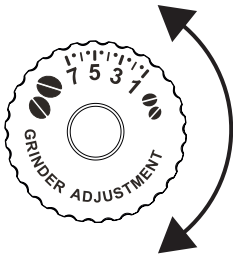
• אין להכניס פולי קפה למשפך הקפה הטחון - סכנת נזק למכשיר!

• אין למלא קפה טחון כאשר המכשיר כבוי - הוא עלול להתפזר בפנים ולהזיק למכשיר!

• יש להשתמש בכפית מדידת קפה טחון ולא מעבר לסימון המדידה.



תוך כדי פעולת המכשיר, סובבו את בורר התאמת דרגת הטחינה בדרגה אחת בלבד\* כל פעם למצב הרצוי: לזרוז הפקת הקפה סובבו עם כיוון השעון ולקפה קרמי יותר סובבו אותו נגד כיוון השעון.

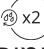


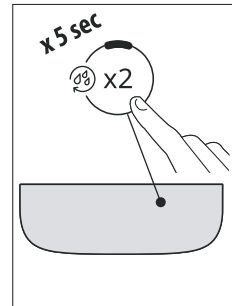
\* רק לאחר 2 כוסות קפה אתם יכולים לדעת כיצד הכיוון השפיע.

## כיוון כמות הקפה

1. לחץ ארוכות על הכפתור המתייחס למשקה המתוכנת עד שהוא יבהב במהירות.
  - מזיגת המשקה מתחילה.
2. לאחר מילוי הכוס לרמה הרצויה, לחצו שוב על אותו כפתור.
  - מזיגת המשקה נפסקת והכמות נשמרת בזיכרון.
  - לביטול התכנות לחצו על כפתור של משקה אחר.

## שטיפה

- השטיפה מוזגת מים חמים מפיות הקפה לניקוי ולחימום הצנרת הפנימית של המכשיר.
- לביצוע מחזור השטיפה, לחצו על כפתור  במשך כ- 5 שניות. זרימת המים החמים נעצרת אוטומטית (כדי להפסיקה מוקדם יותר, יש ללחוץ שוב על אותו כפתור).



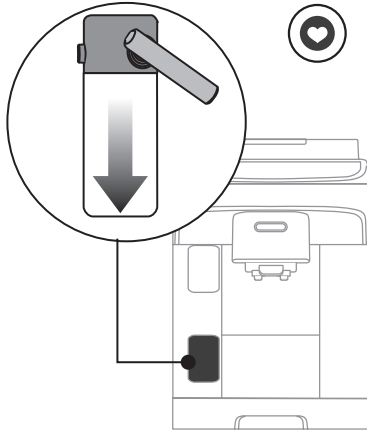
## עצות לקפה חם יותר

- בצעו מחזור שטיפה לחמום ספל הקפה.
- הגדירו טמפרטורת קפה גבוהה יותר.

## כיוון דרגת טחינת הקפה


מטחנת הקפה מותאמת ע"י היצרן לתוצאות אופטימליות אבל ניתן לכוון אותה אם לאחר הכנת מספר כוסות קפה מתברר שהקפה חלש מדי, לא מספיק קרמי או מופק באיטיות רבה מדי.


טווח שינוי במ"ל	כמות במ"ל שהגדיר היצרן	המשקה	
20-180	40	אספרסו	
100-240	180	קפה	
115-250	160	לונג	
80-180	120	דופיו+	
20-180 50-300	40 אספרסו 110 מים	אמריקנו	
40-360 50-300	80 אספרסו 120 מים	שחור ארוך	
40-240	100	עם קרח	



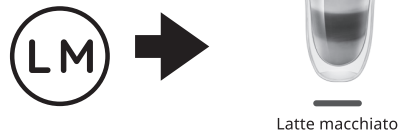
## הכנת קפוצ'ינו

### LatteCrema SYSTEM

1. פתחו את מכסה מכל החלב בסיבוב עם כיוון השעון - קו הסימון על המכסה צריך להיות מול הסימון .
2. מלאו חלב עד לסימון של המפלס המתאים לסוג המשקה:

3. סגרו את מכסה מכל החלב בסיבוב נגד כיוון השעון - קו הסימון על המכסה צריך להיות מול הסימון .

4. בסיום הכנת משקאות חלב, החזירו למקרר את החלב שנותר ונקו את מכל החלב כמתואר בהמשך.



### הערות:

- הכינו קפה בכוס גדולה מהרגיל (קחו בחשבון שהחלב יכפיל ואף ישלש את ניפחו).
- לתוצאות טובות הקפידו להשתמש בחלב רזה בטמפרטורת המקרר והקפידו על נקיון האביזרים הבאים במגע עם החלב.

מכשיר זה מצויד במערכת לזיהוי ושימוש בכל החלב שנמזג לתוך מכל החלב. לאחר מכן ניתן לספק את כמות החלב הרצויה - My Latte בהתאם לסימונים שעל מכל החלב:

**MIN** → זוהתה כמות מינימום של כ- 45 מ"ל

 → כל סימון מתייחס לכמות של כ- 20 מ"ל



4. לאחר כדקה יופיעו ריבועים המצביעים על רמת קשיות המים:

	1 נמוכה
	2 בינונית
	3 גבוהה
	4 גבוהה מאד

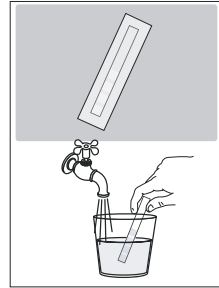
5. הגדירו את קשיות המים כמפורט בהמשך.

## התאמת לקשיות המים

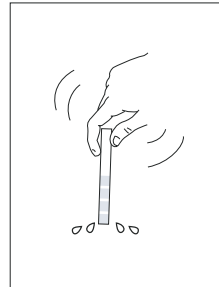
תדירות ניקוי האבנית תלויה בקשיות מי הברז שבשימוש. המכשיר מותאם ע"י היצרן לקשיות מים 4 (מים קשים מאוד) אבל ניתן להתאים את המכשיר לרמת קשיות מים פחותה שתכתיב ניקוי אבנית לעיתים רחוקות יותר.

1. הסירו את תווית הנייר "TOTAL HARDNESS TEST" המצורפת לחוברת הדרכה זו.

2. השרו את התווית בכוס מים למשך דקה אחת.



3. נערו ממנה את עודפי המים.



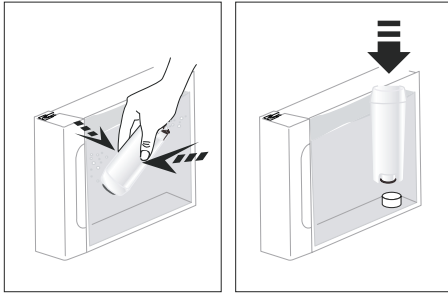
## מסנן ריכוך מים

מומלץ להתקין מסנן לריכוך המים.

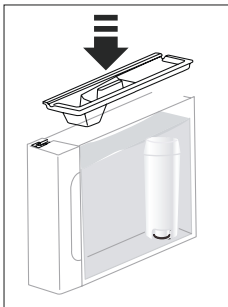
 WaterFilter EAN: 8004399327252

יש לרכוש אותו בנפרד ממשווק מורשה ולהתקין אותו כמפורט:

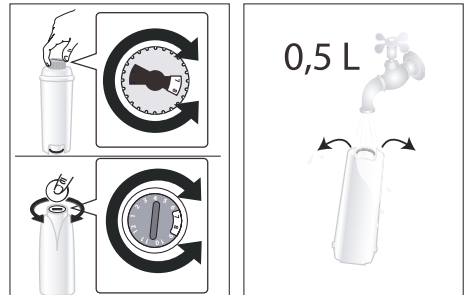
1. הוציאו את המסנן מאריזתו.
2. סובבו את חוגת התאריך עד להצגת 2 החודשים הבאים:



6. הכניסו את המסנן לבית המסנן ודחפו אותו עד הסוף למקומו.
7. סגרו את מכסה מכל המים והחזירו את המכל למקומו.

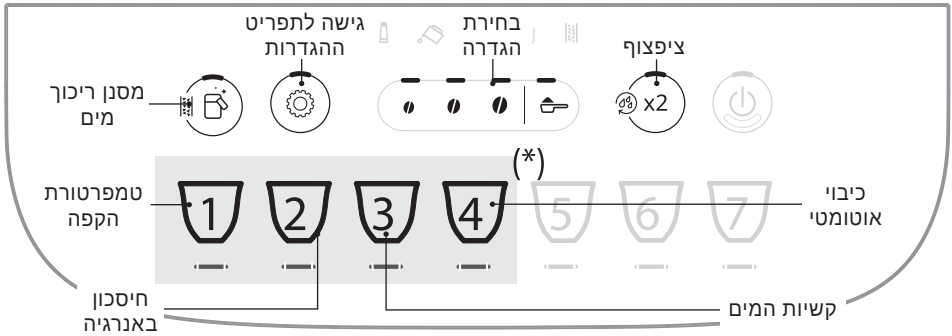


8. הניחו תחת פיית הקיטור/המים החמים כלי המסוגל להכיל 500 מיליליטר.
9. הגדירו את התקנת המסנן כמפורט בהמשך.
10. לאחר סיום הזרמת המים החמים המכשיר מוכן לפעולה.



3. הכניסו את המסנן לפעולה, ע"י שטיפה במשך יותר מדקה תחת ברז מים זורמים כך שיתמלא במים.
- לתשומת הלב: המסנן מחזיק חודשיים בשימוש רגיל אך רק 3 שבועות בהעדר שימוש!
4. הוציאו את מכל המים מהמכשיר ומלאו אותו במים.
5. טבלו את כל המסנן במכל המים למשך 10 שניות. נערו ולחצו קלות כדי שבועות האוויר יצאו ממנו.

# הגדרות המכשיר

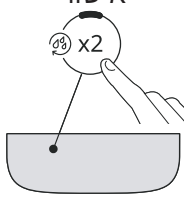


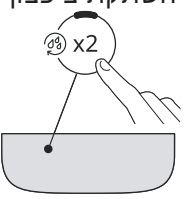
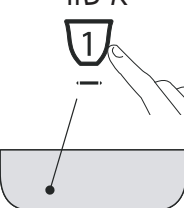



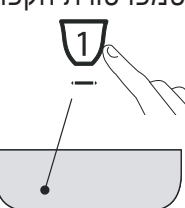
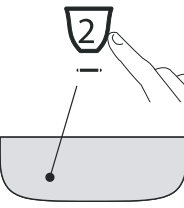

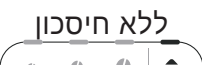


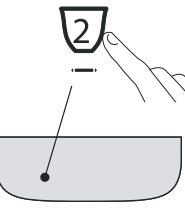
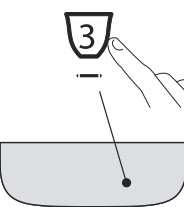



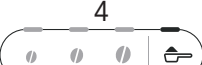
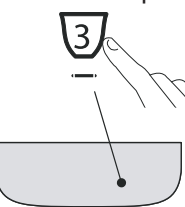


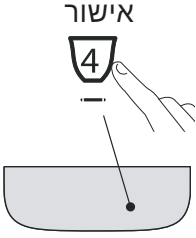

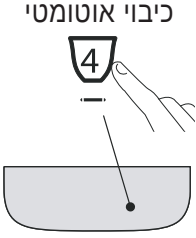
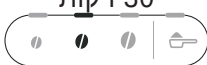

## 1. גישה לתפריט

<p>x 5 sec</p>	<p>לחצו ארוכות על כפתור  עד שהוא יואר. כל לחיצה נוספת תדפדף בין ההגדרות הבאות.</p>
----------------	--

## 2. שינוי הגדרות

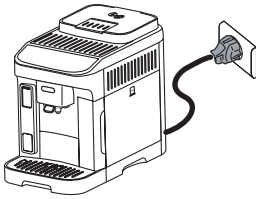
<p>אישור</p>	<p>מסנן מותקן</p>	<p>לחצו על  להתקנת או החלפת מסנן</p>	<p>מסנן ריכוך מים</p>
	<p>ללא מסנן</p>	<p>לחצו על  להסרת מסנן</p>	

<p>אישור</p> 	<p>ציפצוף מופעל</p> 	<p>לחצו על  על להפעלת צפצוף</p>	<p>השתקת ציפצוף</p> 
<p>אישור</p> 	<p>נמוכה</p>  <p>בינונית</p>  <p>גבוהה</p> 	<p>לחצו על סמל פולי הקפה בגודל המתאים לטמפרטורה הרצויה</p>	<p>טמפרטורת הקפה</p> 
<p>אישור</p> 	<p>חיסכון באנרגיה</p>  <p>ללא חיסכון</p> 	<p>לחצו על  להפעלת חיסכון באנרגיה</p> <p>לחצו על  לביטול חיסכון באנרגיה</p>	<p>חיסכון באנרגיה</p> 
<p>אישור</p> 	<p>1</p>  <p>2</p>  <p>3</p>  <p>4</p> 	<p>לחצו על סמל פולי הקפה בגודל המתאים לקשיות המים</p>	<p>קשיות המים</p> 

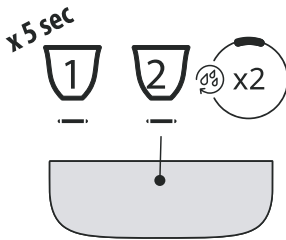
<p>אישור</p> 	<p>15 דקות</p> 	<p>לחצו על סמל פולי הקפה בגודל המתאים למשך הזמן הרצוי לכיבוי אוטומטי בהעדר פעולה</p>	<p>כיבוי אוטומטי</p> 
	<p>30 דקות</p> 		
	<p>שעה אחת</p> 		
	<p>3 שעות</p> 		

3. יציאה מהתפריט

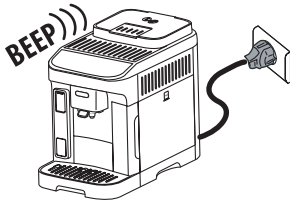
	<p>לחצו על כפתור  ליציאה מהתפריט והמשך הפעלה. התפריט נסגר אוטומטית לאחר 30 שניות מהפעולה האחרונה.</p>
---	--



1. וודאו שהמכשיר נמצא במצב המתנה: כבבוי אך מחובר לחשמל.



2. לחצו בו זמנית על שלושת הכפתורים שבאיור במשך 5 שניות. כל ההגדרות כולל כמות כל משקה יתאפסו להגדרות היצרן.



3. המכשיר משמיע צפצוף ארוך וכל החיוויים מהבהבים לאישור איפוס המכשיר.

## זהירות

▲ הקפידו לשלוף את התקע משקע החשמל לפני הניקוי!

▲ הניחו למכשיר להתקרר קודם כדי שלא להכוות מחלקים חמים!

▲ הקפידו לנקות את המכשיר לאחר כל שימוש. לכלוך שהצטבר לאורך זמן קשה יותר לניקוי.

▲ אין לטבול את המכשיר במים.

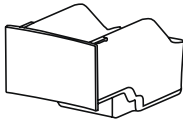
▲ אין להדיח שום חלק במדיח כלים.

▲ אין להשתמש בחומרי ניקוי חריפים (כולל על בסיס אלכוהולי) או שוחקים.

▲ אין להשתמש בכלי מתכת כדי לאסוף לכלוך מעומק המכשיר.

▲ יש לנקות את החלק החיצוני של המכשיר באמצעות מטלית רכה.

▲ לא ניתן להשתמש במכשיר להכנת קפה עד לניקוי המכל. גם אם הוא לא מלא, הודעת ריקון המכל מוצגת 72 שעות לאחר הכנת הקפה הראשון. על מנת לחשב נכון את 72 השעות, אסור לנתק את המכונה מרשת החשמל.



1. הוציאו את מגש הטפטוף, רוקנו ונקו אותו.

2. רוקנו את מכל הקפה שנטחן ונקו אותו מכל שארית שנותרה בתחתיתו.

3. רוקנו את מגש העיבוי האדום לפי הצורך.

## ניקוי מגש הטפטוף

▲ אם מגש הטפטוף לא מרוקן באופן קבוע, המים יכולים לגלוש ממנו ולחלחל בתוך או סביב המכשיר תוך גרימת נזק.

▲ למגש הטפטוף יש מדיד מפלס מים אדום ויש לרוקן אותו לפני שהמדיד יבלוט ממגש הנחת הכוסות.

## ניקוי מכל קפה שנטחן

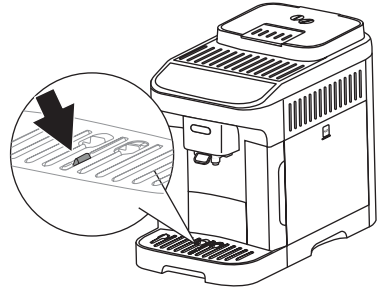
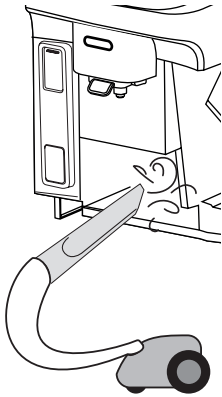
כאשר החיווי (☼) מהבהב, יש לרוקן את המכל ולנקותו כדי שאפשר יהיה להמשיך להשתמש במכשיר.

▲ הניחו לחלקים החמים להתקרר כדי שלא להכוות מהם!

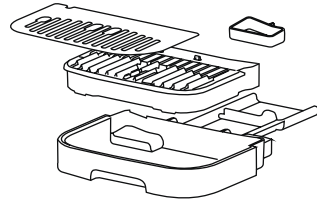
▲ ריקון מגש הטפטוף מחייב את ניקוי מכל קפה שנטחן, אחרת המכל עלול להתמלא יותר מדי ולסתום את המכונה!

התלכלך. על פי הצורך הסירו משקעי קפה באמצעות מברשת וספוג.

2. הסירו שאריות קפה בעזרת שואב אבק.



1. הוציאו את מגש הטפטוף ואת מכל הקפה שנטחן.



## ניקוי פיות מזיגת הקפה

1. נקו אותן באמצעות ספוג או מטלית.



2. בדקו אם החורים סתומים ועל פי הצורך פתחו אותם בעזרת קיסם.

2. רוקנו אותם ושטפו אותם.

3. רוקנו את מגש העיבוי האדום לפי הצורך.

4. החזירו את מגש הטפטוף ואת מכל הקפה שנטחן למקומם.

## ניקוי פנים המכשיר

▲ יש לוודא שהמכשיר כבוי ומנותק מהחשמל. כמו כן, אין לטבול אותו במים - סכנת התחשמלות!

1. הקפידו לבדוק (לפחות אחת לחודש) שפנים המכשיר (שנגיש לאחר הסרת מגש הטפטוף) לא

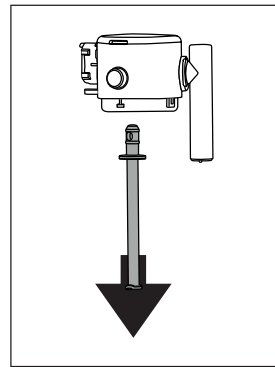


## ניקוי מכל החלב

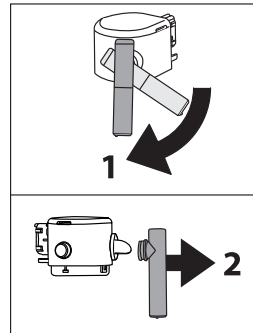
▲ הקפידו לנקות את מכל החלב לאחר כל שימוש.

▲ אין להשתמש בחומרי ניקוי כלשהם.

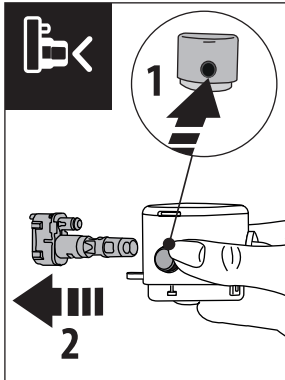
1. הקפידו לכבות את המכשיר **זהירות:** אין לפרק כשהמכשיר פועל!
2. פתחו את המכסה והוציאו את כל החלקים הנשלפים.
3. הוציאו את צינורית שאיבת החלב.



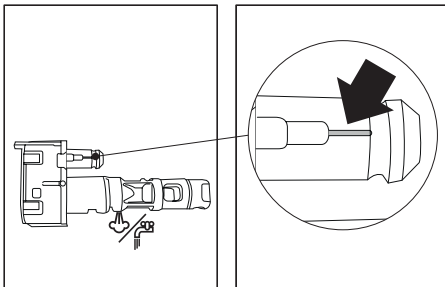
4. סובבו את פיית החלב למצב מאונך ומשכו אותה החוצה.



5. לחצו על הכפתור להוצאת המחבר.



6. שטפו את כל החלקים במים חמים בטמפרטורה מעל 40°C ולאחר מכן הדיחו במדיח כלים בטמפרטורה בת 50°C. או השרו חצי שעה במים חמים עם סבון כלים ואחר כך שטפו במים חמים.



7. וודאו שהחריצים (בתמונה המוגדלת) נקיים.

8. הרכיבו הכל חזרה במקום.

## ניקוי אביזר החליטה

▲ הקפידו לנקות את אביזר החליטה לפחות אחת לחודש.

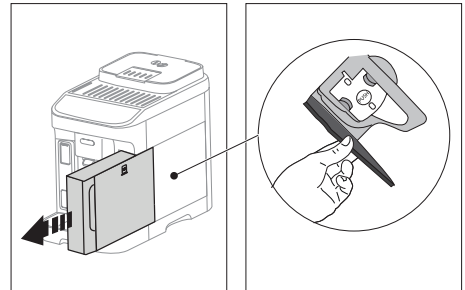
▲ אין להשתמש בחומרי ניקוי כלשהם או להדיח במדיח כלים - סכנת נזק למכשיר!

1. הקפידו לכבות את המכשיר.

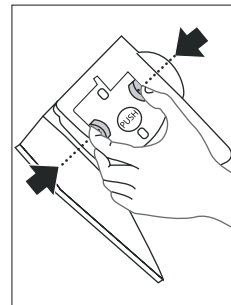
**זהירות:** אין לפרק כשהמכשיר פועל!

2. הוציאו את מכל המים ממקומו.

3. פתחו את דלת אביזר החליטה שבימין המכשיר.



4. לחצו פנימה על שני לחצני השחרור הצבעוניים ובו בזמן משכו החוצה את אביזר החליטה.

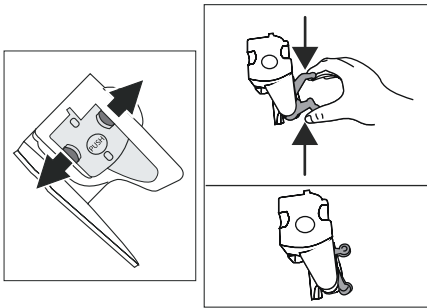


5. השרו את אביזר החליטה בתוך מים למשך 5 דקות ולאחר מכן שטפו אותו תחת ברז מים זורמים.

6. העזרו במברשת כדי לנקות דרך הדלת שלו, משקעי קפה שנותרו בבית אביזר החליטה.

7. לאחר הניקוי, החזירו את אביזר החליטה למקומו בהחלקתו לתוך התושבת שלו ואחר כך לחצו עד הסוף על הסימון PUSH עד לנעילה במקום. אם אביזר החליטה לא נכנס בקלות למקומו, לחצו על הידיות כמתואר באיור.


- לאחר שהוכנס, וודאו ששני לחצני השחרור הצבעוניים בולטים החוצה.



8. סגרו את דלת אביזר החליטה.

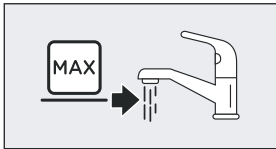
9. החזירו את מכל המים למקומו.

5. הניחו מכל ריק גדול מספיק תחת פיות מזיגת הקפה.

6. המשיכו לפעול כמתואר במדריך המאוייר שבתחילת החוברת תחת הסמל: 

▲ שמרו מרחק מנתזי מים רותחים - סכנת כווייה!

▲ בשני שלבי השטיפה במים נקיים הקפידו למלא את המכל עד הסוף.



הקפידו לנקות מאבנית כאשר החיווי מהבהב.

## זהירות:

• תכשירים לניקוי אבנית מכילים חומצות שעלולות לגרות את העור והעיניים! הקפידו להשתמש בהתאם להוראות הבטיחות של היצרן.

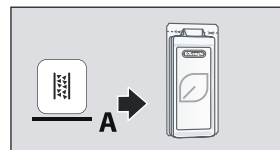
• יש להשתמש בתכשיר מאושר ע"י De'Longhi. שימוש בתכשיר שאינו מאושר או שלא לפי ההוראות, אינו מכוסה ע"י כתב האחריות למכשיר.

1. הכינו את המכשיר לפעולה.

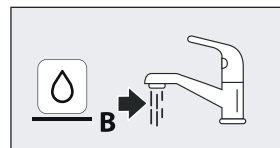
2. הוציאו ורוקנו את מגש הטפטוף ואת מכל הקפה שנטחן ואח"כ החזירו אותם למקום.

3. הוציאו ורוקנו את מכל המים ומסנן ריכוך המים (אם קיים).

4. מזגו נוזל לניקוי אבנית לתוך המכל עד לסימון A (כ-100 מיליליטר) שבגב המכל, אח"כ הוסיפו ליטר מים עד לסימון B והחזירו את מכל המים למקומו.

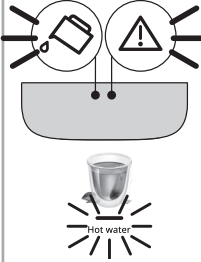
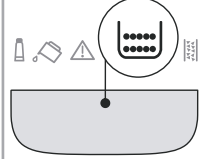
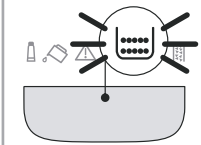
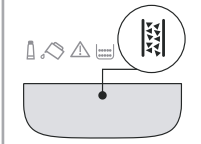
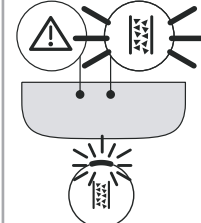


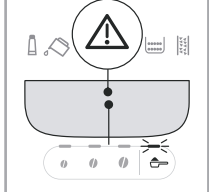
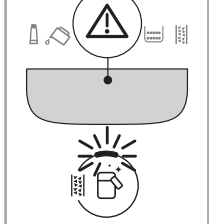
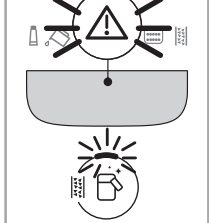
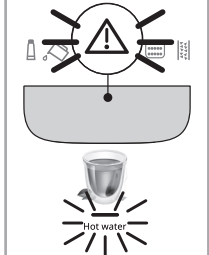
+



<p>התרעה כללית שבדר"כ מחייבת את ניקוי המכשיר</p>	
<p>אביזר החליטה אינו "יושב טוב" במקומו</p>	
<p>מכל פולי הקפה ריק - יש ללחוץ על כפתור כלשהו לאיפוס ההתרעה לאחר מילוי המכל בפולי קפה</p>	
<p>הטחינה דקה מדי והקפה מועבר באיטיות או "נתקע" - יש להתאים את בורר דרגת טחינת הקפה.</p>	
<p>כמות הקפה גדולה מדי - יש לבחור בקפה חלש יותר או להפחית את כמות הקפה הטחון</p>	

<p>המכשיר מתחמם - יש להמתין</p>	<p>חיוויי המשקאות המהבהבים</p>
<p>המכשיר מוכן לפעולה</p>	<p>חיוויי המשקאות וההגדרות דולקים</p>
<p>יש להחליף מסנן מים</p>	
<p>אין מספיק מים במכל המים</p>	
<p>מכל המים אינו במקומו שאינו "יושב טוב" במקומו</p>	

<p>הצנרת הפנימית ריקה - יש לבצע שטיפה</p>	
<p>יש לרוקן את מכל הקפה שנטחן</p>	
<p>מכל הקפה שנטחן אינו במקומו שאינו "יושב טוב" במקומו</p>	
<p>נדרש ניקוי אבנית</p>	
<p>ניקוי האבנית הופרע באמצע - יש לחזור עליו</p>	

<p>נבחרה האפשרות להכנת קפה מקפה טחון אבל הוא לא הוכנס למכשיר - יש להוסיף למכשיר כפית מדידה אחת של קפה טחון לאחר בדיקה שהמשפך אינו סתום</p>	
<p>מכל החלב אינו במקומו - יש להרכיבו במקומו.</p>	
<p>מכל החלב אינו יושב טוב במקומו או שאין בו די חלב - יש למלאו ולהרכיבו מחדש.</p>	
<p>פיית המים החמים אינה במקומה - יש להרכיבה.</p>	



# BRIMAG

**מותגים מבית טוב**

כתובתנו: השקמה 19, אזור, 58001  
דוא"ל: [brimag@digital-age.co.il](mailto:brimag@digital-age.co.il)  
אתר החברה: [www.brimag.co.il](http://www.brimag.co.il)