



הוראות הפעלה
למכונת אספרסו
"מפולי קפה עד לספל קפה"
דגם: EC9335.M



BRIMAG

מותגים מבית טוב

נא לשמור לשימוש עתידי

חברת ברימאג בע"מ מודה לכם שבחרתם במוצר זה!

כדי להפיק את מירב התועלת מהמוצר, אנא קראו בעיון את הוראות ההפעלה שבחוברת זו ושימרו עליה בהישג יד לשימוש עתידי.

הקפידו להשתמש במוצר אך ורק בהתאם להוראות הבטיחות.

לרשותכם עומד מרכז שירות הלקוחות של חברת ברימאג בע"מ:

טלפון 8404*

לפני שימוש ראשון

- הוציאו מהאריזה את כל חלקי המכשיר ובדקו את תקינותם. במקרה ונתקלתם בבעיה פנו בהקדם האפשרי למוכר.
- למען בטיחות ילדיכם, אנא שמרו את כל חומרי האריזה (שקיות פלסטיק, קופסאות קרטון, קלקר וכו') מחוץ להישג ידם.
- הקפידו להסיר כל פסולת אריזה שעלולה להשאר במכשיר.

סכנה - מתח גבוה!


יש לבדוק מדי פעם את תקינות כבל החשמל.

אין להשתמש במכשיר במקרה שכבל החשמל ניזוק.

תיקון או החלפת כבל החשמל יבוצע אך ורק במעבדת שרות מוסמכת.



פינוי

מכשיר זה בנוי מחומרים הניתנים לשימוש חוזר. הסימן  המוטבע על המוצר או על המסמכים הנלווים מצוין, בהתאם לתקנות האיחוד האירופי EC/2002/96 לסילוק ופינוי ציוד חשמלי ואלקטרוני משומש (WEEE), שאין להתייחס למוצר כאל אשפה ביתית רגילה, אלא יש לפנותו למרכז איסוף המתאים למחזור ציוד חשמלי ואלקטרוני. למידע נוסף, התקשרו לרשות המקומית במקום מגוריכם או למשרד להגנת הסביבה. לפני השלכת המכשיר, חתכו את כבל החשמל כך שלא ניתן יהיה לחבר אותו לרשת החשמל.



4הוראות בטיחות.

6חלקים.

10איורים.

12הכנה לפעולה.

14טחינת קפה.

16הכנת קפה.

22תחזוקת המכשיר.

26ניקוי המכשיר.

34חיווי בעיות.

מפרט טכני

220-240 V~ 50/60 Hz max. 10A	מתח חשמל
1450W	הספק פעולה
375x368x445 mm	מידות (עומקxגובהxרוחב)
19 bar	לחץ מים
2 L	קיבולת מכל מים
1200 mm	אורך כבל
12 kg	משקל

כללי

- ▲ יש לקרוא את כל הוראות הבטיחות לפני הפעלת המכשיר ולשמור עליהן לשימוש עתידי. הפעלה בניגוד להוראות היצרן עלולה לחשוף את המשתמש לסיכונים. היצרן ו/או היבואן לא יהיו אחראים לכל נזק שייגרם כתוצאה משימוש במכשיר שלא בהתאם להוראות.
- ▲ המכשיר מיועד לשימוש ביתי בלבד. השתמשו בו אך ורק למטרתו המקורית כמפורט בחוברת זו. אין לבצע בו התאמות לשימוש אחר.
- ▲ מכשיר זה אינו מיועד לשימוש על ידי אנשים (כולל ילדים) בעלי יכולות פיזיות, תחושתיות או מנטליות מופחתות, או העדר הניסיון והידע, אלא אם הם תחת פיקוח או קיבלו הנחיות לשימוש במכשיר ע"י האדם האחראי לבטיחותם. ילדים צריכים להיות תחת השגחה כדי להבטיח שהם לא משחקים עם המכשיר.
- ▲ זהירות - סכנת חנק! יש להרחיק חלקי אריזה ושקיות ניילון העוטפות חלקי מכשיר, מהישג יד של ילדים קטנים.
- ▲ אין להפעיל לפני שוידאתם שכל החלקים מורכבים נכון במקומם - סכנת פציעה, שריפה או התחשמלות!
- ▲ אין להשתמש באביזרים נלווים שלא הומלצו לשימוש ע"י היצרן - סכנת פציעה, שריפה או התחשמלות!
- ▲ אין לפתוח או לפרק את המכשיר מעבר למפורט בהוראות ההפעלה לצורך תפעול או ניקוי.
- ▲ השתמשו במכשיר רק כאשר הוא עומד בצורה יציבה ובטוחה כך שלא יופל בטעות.
- ▲ אין להשתמש במכשיר במקום רטוב או חם מדי (בקרבת כיריים או תנור).
- ▲ אין להשתמש במכשיר בקרבת חומרים דליקים, נפיצים או רעילים.
- ▲ הקפידו להפעיל את המכשיר רק במקום מואר ומאוורר היטב. השאירו מרווח אוורור מכל צד שלו.
- ▲ אין לנסות לכבות שריפה עם מים. יש לחנוק את הלהבות באמצעות שמיכת אש או אמצעי מתאים אחר.
- ▲ אין להפעיל את המכשיר אם הוא פועל בצורה לא תקינה (כמו פליטת ריח לא נעים, או עשן או התחממות יתר), או אם נפגע גוף המכשיר (כולל חדירת נוזלים), הכבל או התקע שלו. יש להפסיק מיד את השימוש בו ולהביאו לתחנת שרות מוסמכת, לבדיקה, תיקון או התאמה.

חשמל

▲ וודאו שמתח החשמל המגיע לשקע שבקיר הוא 230V 50Hz עם הארקה תקנית ונתיך הגנה. השקע צריך לתמוך בהספק החשמל המקסימלי של מכשיר זה. אם התקע אינו מתאים לשקע החשמל, יש לבצע את ההתאמות הנדרשות ע"י חשמלאי מוסמך. מומלץ שלא להשתמש במפצל חשמל ובכבל הארכה.

▲ יש לאפשר גישה נוחה לחיבור וניתוק פתיל הזינה (כבל החשמל) של המכשיר מרשת החשמל. אין לחבר או לנתק את המכשיר משקע חשמל בידיים רטובות או עם רגליים יחפות. הקפידו על ניתוקו במשיכת תקע החשמל עצמו ולא במשיכת הכבל. בהעדר גישה נוחה, חובה להשתמש בהתקן ניתוק (מפסק) ייעודי שישמר במצב תפעולי מוכן לשימוש.

▲ יש להתקין את פתיל הזינה (כבל החשמל) באופן שלא יהווה מכשול בדרך. אסור לכופף אותו בזווית חדה, או למתוח אותו! יש למקם אותו כך שלא ייחשף לטמפרטורה גבוהה מדי או לרטיבות.

▲ זהירות! סכנת התחשמלות בעת מגע כבל או כל חלק חשמלי אחר במקור חום, במים או בנוזל אחר. אם המכשיר נפל לתוך מים או אם ניתזו עליו נוזלים, נתקו אותו מיידית משקע החשמל מבלי לגעת במים.

▲ אם פתיל הזינה (כבל החשמל) ניזוק, יש להחליפו על ידי היצרן, סוכן השירות שלו או אדם מוסמך אחר, כדי למנוע סכנת שריפה או התחשמלות.

▲ אין לטלטל את המכשיר ממקום למקום כאשר הוא מחובר לחשמל.

▲ אין להשאיר את המכשיר ללא השגחה בזמן שהוא נמצא בשימוש. המכשיר אינו מיועד להיות מופעל באמצעות קוצב זמן ("טיימר") חיצוני או מערכת שליטה מרחוק נפרדת.

▲ יש לנתק את המכשיר ממקור המתח לפני כל טיפול ניקוי ותחזוקה.

תפעול

▲ אין להפעיל לפני שוידאתם שכל החלקים מורכבים נכון במקומם - סכנת פציעה, שריפה או התחשמלות!

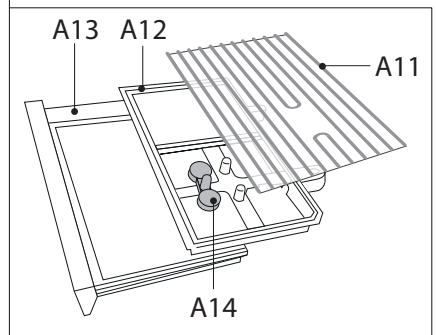
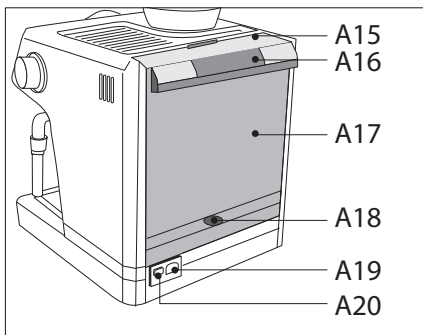
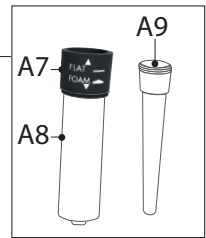
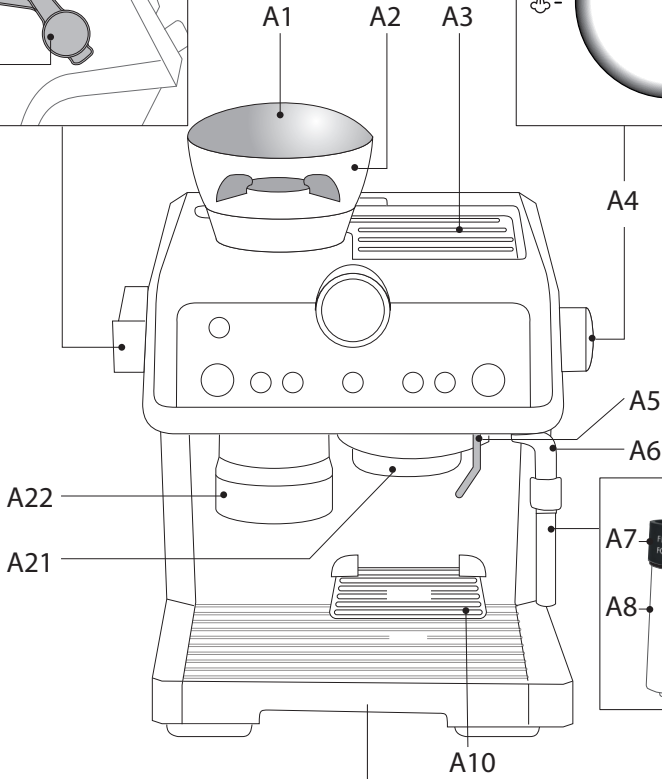
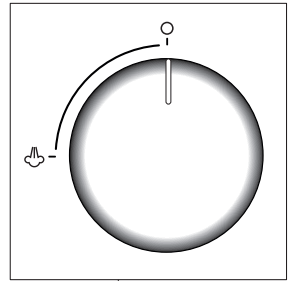
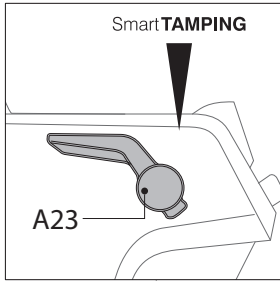
▲ אין להפעיל את המכשיר ללא מכל מים או ללא מספיק מים במכל.

▲ אין להשאיר מים במכשיר בתנאי קפאון משום שקפיאת מים בתוך המכשיר עלולה להזיק לו באופן בלתי הפיך.

▲ כבו את המכשיר ונתקו אותו מהחשמל לפני הרכבת או פרוק אביזר כלשהו ולפני ניקוי.

▲ אין לטבול את גוף המכשיר במים.

▲ חלק מהחלקים חמים מאד! אין לגעת בהם בידיים חשופות - סכנת כווייה! יש להזהר שלא לבוא במגע עם מים חמים וקיטור הנוצרים במהלך פעולת המכשיר.



A13 מגש טפטוף

A14 מדיד מפלס מים במגש
טפטוף

A15 מכסה מכל מים

A16 ידית שליפת מכל מים

A17 מכל מים

A18 בית מסנן ריכוך מים

A19 חיבור לכבל חשמל

A20 כפתור הדלקה ראשי

A21 פתח דוד

A22 פתח מטחנת קפה (תחנת
דחיסה)

A23 ידית דחיסה

A1 מכסה מכל פולי הקפה

A2 מכל פולי הקפה

A3 מדף הנחת כוסות

A4 חוגת קיטור

A5 פיית מים רותחים

A6 פיית קיטור

A7 חוגת בחירת קפוצ'ינו

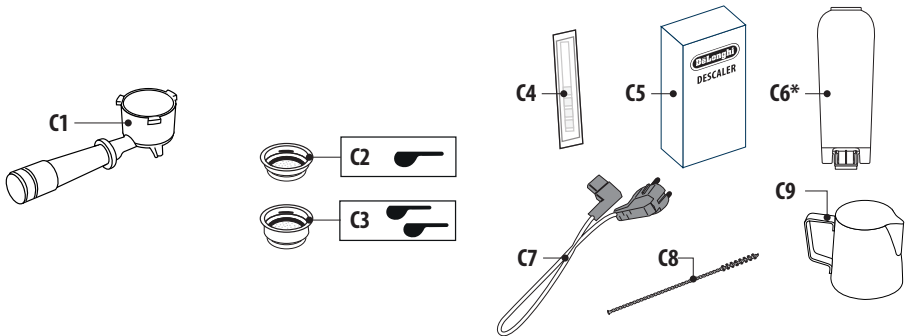
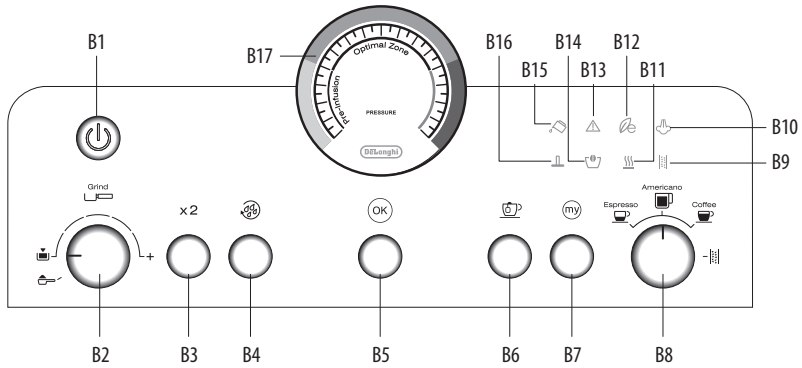
A8 מכין קפוצ'ינו (זרוע הקצפת
חלב)


A9 נחיר חיבור מכין קפוצ'ינו

A10 מגש רשת לאספרסו

A11 מגש רשת לכוסות/ספלים

A12 רשת מגש טפטוף



כפתור הדלקה למצב פעולה וכיבוי למצב המתנה  **B1**

חוגת בחירת כמות קפה לטחינה  **B2**





כפתור הכנת 2 כוסות **x2** **B3**


כפתור ביצוע שטיפה  **B4**

כפתור אישור או התחלת פעולה **OK** **B5**


כפתור מזיגת מים רותחים  **B6**


B7 my כפתור התאמת כמות משקה להעדפה אישית

B8 בורר הכנת אספרסו - , אמריקנו (או לונג תלוי בדגם) - , קפה -  - או נקוי אבנית - 


B9  חיווי שצריך לבצע ניקוי אבנית

B10  חיווי שניתן להוציא קיטור

B11  חיווי חימום יתר

B12  חיווי מצב חיסכון באנרגיה

B13  חיווי אזהרה כללית

B14  חיווי שמכל פולי הקפה ריק

B15  חיווי שאין מים במכל

B16  חיווי דחיסה

B17 מד לחץ

C1 מחזיק מסנן

C2 מסנן לכוס קפה פילטר יחיד

C3 מסנן לשתי כוסות קפה פילטר

C4 נייר לבדיקת קשיות המים

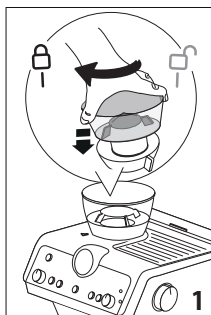
C5 חומר לניקוי אבנית

C6 מסנן ריכוך מים (בדגמים נבחרים בלבד)

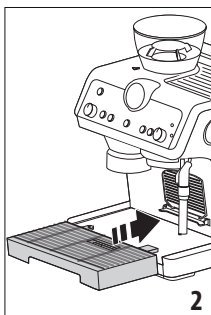
C7 כבל חשמל

C8 מברשת ניקוי ארוכה

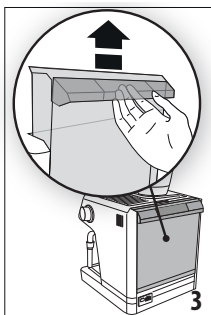
C9 כד חלב



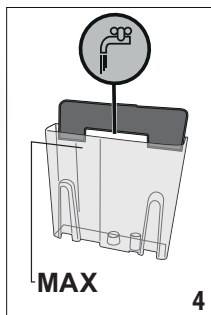
1



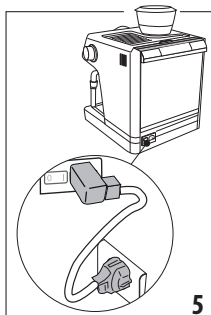
2



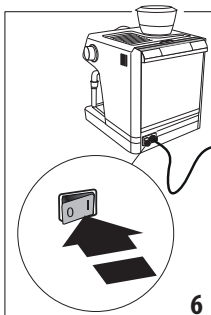
3



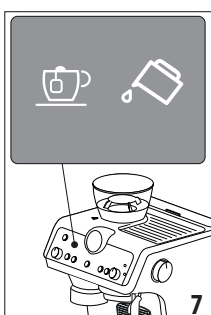
4



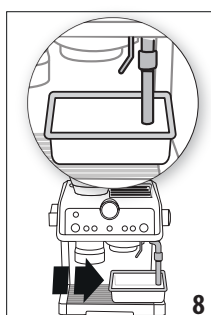
5



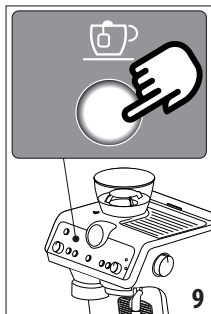
6



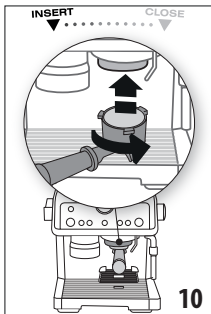
7



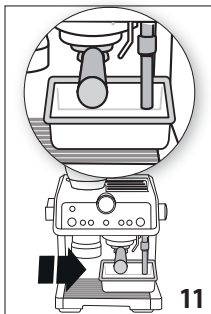
8



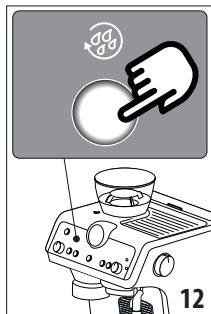
9



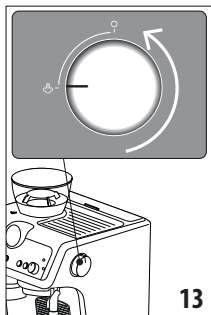
10



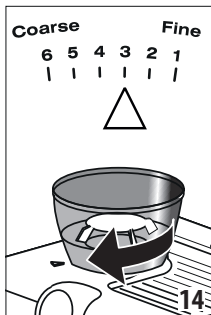
11



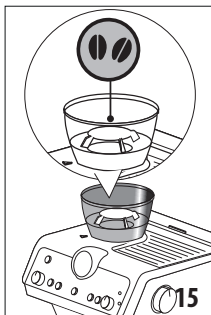
12



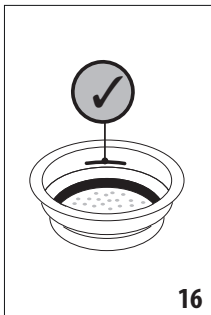
13



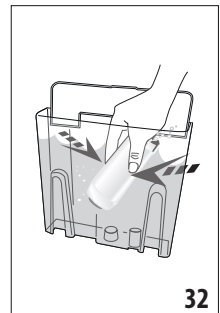
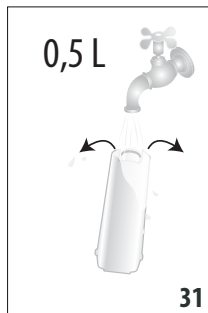
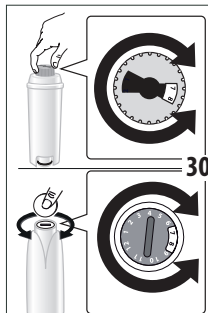
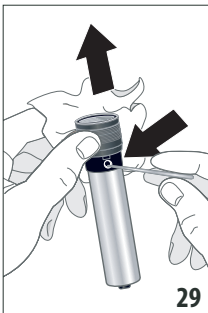
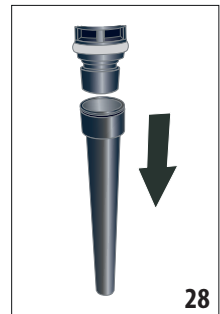
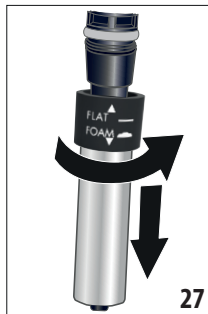
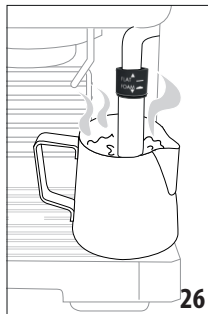
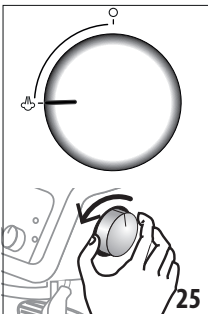
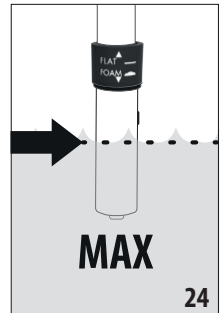
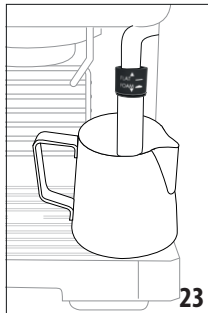
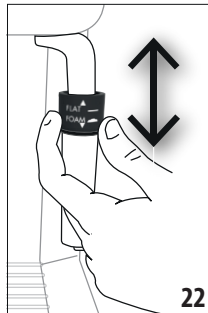
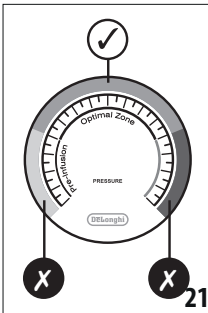
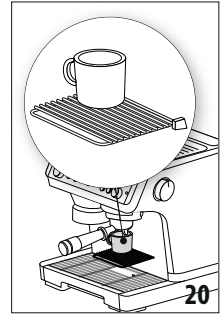
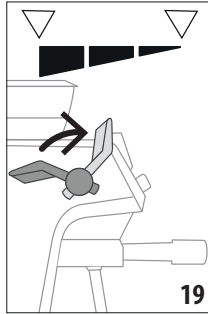
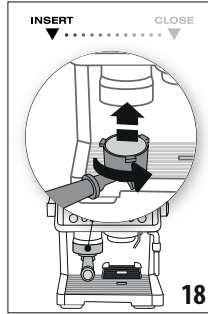
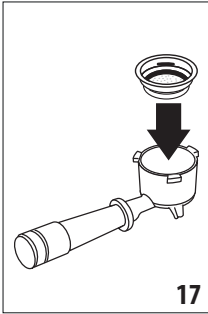
14



15




16





- לתשומת הלב:** מכשיר זה נבדק במפעל וייתכן שנותרו בו סימני שימוש.
- כדבר ראשון יש לבצע התאמה למידת קשיות מי הברז כמפורט בהמשך בסעיף: "התאמה לקשיות המים".

הכנת המכשיר

1. הכניסו את מכל פולי הקפה (A2) למטחנת הקפה (איור 1). וודאו שהחץ חופף לסמל  ונשמע צליל נקישה.
2. הכניסו למקומם במכשיר את מגש הטפטוף (A13) יחד עם מגש הרשת לכוסות (A11) ורשת מגש הטפטוף (A12) (איור 2)
3. הוציאו את מכל המים (A17) (איור 3) ומלאו אותו במים עד לסימון MAX (איור 4).
4. החזירו את מכל המים למקומו.

שטיפת המכשיר


1. חברו את כבל החשמל (C7) לשקע שבמכשיר (A19) ולשקע החשמל (איור 5) והדליקו את המכשיר באמצעות מפסק החשמל הראשי (A20) (איור 6).
2. החיווי  (B6) דולק והחיווי  (B15) מהבהב. הזרימו מים מהמכל לתוך המכשיר (איור 7).
3. הניחו תחת פיית המים הרותחים (A5) ומכין הקפוצ'ינו (A8) כלי המסוגל להכיל 100 מיליליטר (איור 8).
4. לחצו על כפתור מזיגת מים רותחים (B6) (איור 9). לאחר שהזרימה תיפסק, רוקנו את הכלי.
5. כדי לשטוף את הצנרת הפנימית, חברו לפתח מטחנת הקפה (A22) את מחזיק המסנן (C1) כשבתוכו אחד המסננים, באופן שתחילה הידית שלו תחפוף לכתובית: "INSERT" (איור 10) ואחר כך סובבו את הידית שלו ימינה עד שתחפוף לכתובית: "CLOSE".

6. הניחו כלי קיבול תחת מחזיק המסנן ומכין הקפוצ'ינו (A8) (איור 11).
7. לחצו על כפתור ביצוע שטיפה (B4) (איור 12).
8. לאחר סיום השטיפה במים, סובבו את חוגת הקיטור (A4) (איור 13) להזרמת קיטור במשך 10 שניות.
9. חיזרו על השלבים 7+8 עד שיוזרם לפחות ליטר מים (כמחצית מהמכל).
10. הוציאו את מכל המים (A17) (איור 3), מלאו אותו במים עד לסימון MAX (איור 4) והחזירו אותו למקומו.








לתשומת הלב:

- יש לבצע את תהליך השטיפה לאחר כל תקופת אי שימוש ארוכה במכשיר.
- יש לצפות לתוצאות משביעות רצון רק לאחר 4-5 כוסות הקפה הראשונות.
- יש לצפות לרעשי רקע בעת פעולת המכשיר.
- מומלץ להתקין מסנן ריכוך מים לשיפור הקפה, כמתואר בהמשך.


מילוי פולי קפה

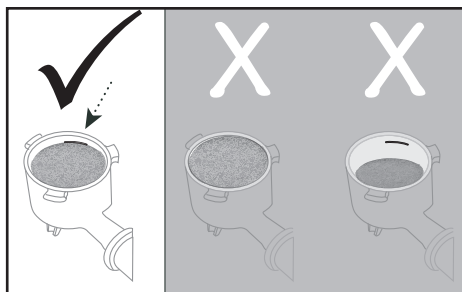
1. וודאו שמכל פולי הקפה (A2) יושב נכון במקומו במצב "3" (איור 14) שהוא ברירת המחדל.
2. פתחו את מכסה המכל (A1).
3. מלאו את המכל בכמות פולי הקפה הרצויה (איור 15).
4. בשימוש ראשון, וודאו שחוגת בחירת כמות קפה לטחינה (B2) נמצאת במצב  שהוא ברירת המחדל.
- כמות פולי הקפה צריכה להיות כזו שהקפה שנטחן הנדחס במסנן יגיע למפלס המסומן (איור 16).
- לאחר צבירת ניסיון תוכלו לשנות את מצב חוגת בחירת כמות קפה לטחינה (B2) כך שתתאים לכמות הקפה הדרושה.
5. סגרו היטב את מכסה המכל (A1).

טחינת הקפה ישירות למסנן

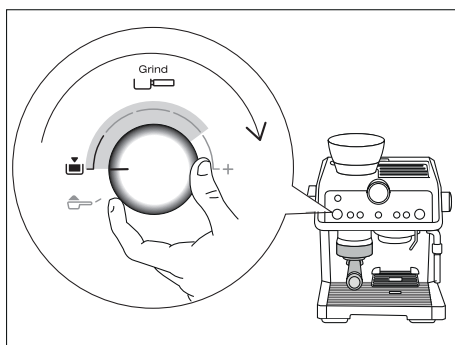
1. הניחו במחזיק המסנן (C1) את מסנן הקפה המתאים לכוס אחת  (C2) או את מסנן הקפה המתאים לשתי כוסות  (C3) (איור 17).
2. לחצו על כפתור X2 אם ברצונכם להכין 2 כוסות קפה.
3. חברו לפתח מטחנת הקפה (A22) את מחזיק המסנן (C1) באופן שתחילה הידית שלו תחפוף לכתובית: "INSERT" (איור 18) ואחר כך סובבו את הידית שלו ימינה עד שתחפוף לכתובית: "CLOSE".
- במהלך טחינת פולי הקפה עדיין ניתן להזרים מים רותחים או קיטור.
4. בסיום טחינת הקפה החיווי חיווי דחיסה  (B16) מהבהב. משכו את ידית הדחיסה (A23) עד הסוף. מופיע חיווי של הכח המופעל  (איור 19) וחיווי הדחיסה  (B16) מתייצב.
5. הסירו את מחזיק המסנן בסיבוב שמאלה.
- אם תסירו את מחזיק המסנן מפתח הקפה ללא ביצוע דחיסה, חיווי הדחיסה  (B16) יבהב. כדי לבצע את הדחיסה, סובבו את החוגת B2 למצב  כדי לנטרל את המטחנה, חברו אליה מחדש את מחזיק המסנן ומשכו את ידית הדחיסה (A23) עד הסוף.

התאמת כמות הקפה שנטחן




- בשימוש ראשון, וודאו שחוגת בחירת כמות קפה לטחינה (B2) נמצאת במצב  שהוא מצב הכמות המינימלית (ברירת המחדל).
- כמות פולי הקפה צריכה להיות כזו שהקפה שנטחן הנדחס במסנן יגיע למפלס המסומן.



- לאחר צבירת ניסיון תוכלו לשנות בהדרגה את מצב חוגת בחירת כמות קפה לטחינה (B2) כך שתתאים לכמות הקפה הדרושה.



מזיגת הקפה


1. חברו לפתח מטחנת הקפה (A22) את מחזיק המסנן (C1) כשבתוכו אחד המסננים, באופן שתחילה הידית שלו תחפוף לכתובית: "INSERT" (איור 10) ואחר כך סובבו את הידית שלו ימינה עד שתחפוף לכתובית: "CLOSE".
2. הניחו כוס אחת או שתיים תחת פיות מחזיק המסנן.
3. אם משתמשים בכוסות קטנות, הנמיכו את מגש הרשת לאספרסו (A10) כדי לקרב את הכוסות לפיות לשיפור ההקצפה (איור 20).
4. סובבו את הבורר B8 למצב הכנת אספרסו - , אמריקנו (או לונג תלוי בדגם) - , או קפה - .
5. לחצו על כפתור X2 אם ברצונכם להכין 2 כוסות קפה.
6. לחצו על כפתור **OK**. המכשיר ימזוג את כמות הקפה ויעצור אוטומטית.
 - ניתן לעצור בכל שלב בלחיצה על כפתור **OK**.
 - מד הלחץ המובנה מאפשר בדיקת לחץ תקין בעת מזיגת הקפה (איור 21).
7. הסירו את מחזיק המסנן בסיבוב שמאלה.

זהירות: סכנת כווייה!

- אין לפרק את מחזיק המסנן תוך כדי מזיגת הקפה - המתינו כמה שניות לאחר סיום המזיגה.
- אם המכשיר אינו מוזג קפה, המתינו כדקה לפני פרוק מחזיק הקפה. ייתכן שנוצר קיטור החוסם את זרימת הקפה.

אספרסו

קפה אירופי קצר עם ארומה מחוזקת

מסנן	מסנן	כמות	קדם חליטה	קפה
x2		כוס אחת 35 מ"ל	√	Espresso 
-				
√		2 כוסות 70 מ"ל		
				

קפה

קפה אירופי ארוך עם ארומה עדינה

מסנן	מסנן	כמות	קדם חליטה	קפה
x2		כוס אחת 35 מ"ל	√	Coffee 
-				
√		2 כוסות 70 מ"ל		
				

אמריקנו





קפה אמריקאי ארוך

מסנן	מסנן	כמות	קדם חליטה	קפה
x2		כוס אחת 120 מ"ל	√	Americano 
-				
√		מומלץ: כוס אחת 240 מ"ל		
				

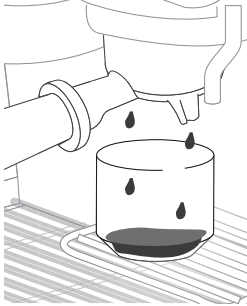
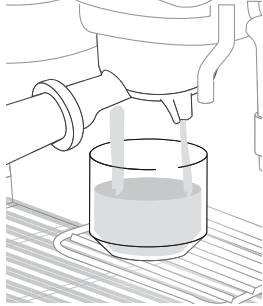
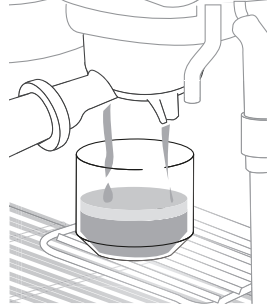
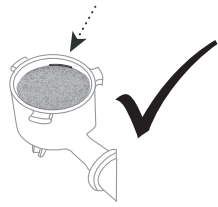
התאמת כמות הקפה

1. בצעו את ההכנות להכנת כוס קפה אחת או שתיים.
2. סובבו את הבורר B8 למצב הכנת אספרסו - , אמריקנו (או לונג תלוי בדגם) - , או קפה - .
3. לחצו על כפתור **my**. חיווי **OK** דולק יציב וחיווי **my** מהבהב.
4. לחצו על כפתור **OK** להתחלת מזיגת הקפה. חיווי **OK** וחיווי **my** מהבהבים.
5. כאשר כמות הקפה בכוס מגיעה למפלס הרצוי, לחצו על כפתור **OK** להפסקת מזיגת הקפה.
6. לחצו על כפתור **my** לשמירת הגדרת הכמות בזיכרון. חיווי **my** נשאר דולק.
 - להגדרת כמות קפה אמריקנו יש להגדיר בנפרד את כמות הקפה ואת כמות המים הרוותחים.
 - לאיפוס הגדרות כמות הקפה להגדרות היצרן, לחצו ארוכות על כפתור **my** עד שהחיווי **my** כבה.



שימוש בקפה טחון מראש

1. הניחו במחזיק המסנן (C1) את מסנן הקפה המתאים לכוס אחת  או את מסנן הקפה המתאים לשתי כוסות (C3)  (איור 17).
2. מלאו במסנן קפה טחון עד למפלס המסומן.
3. סובבו את החוגה B2 למצב  כדי לנטרל את המטחנה.
4. חברו לפתח מטחנת הקפה (A22) את מחזיק המסנן (C1) באופן שתחילה הידית שלו תחפוץ לכתובית: "INSERT" (איור 10) ואחר כך סובבו את הידית שלו ימינה עד שתחפוץ לכתובית: "CLOSE".
5. משכו את ידית הדחיסה (A23) עד הסוף. מופיע חיווי של הכח המופעל  (איור 19).
6. הסירו את מחזיק המסנן בסיבוב שמאלה.

עצות להכנת קפה

קפה מרוכז מדי	קפה דליל מדי	קפה מושלם
		
כהה ודק באופן חלקי בלבד	חיוור ודק עם בועות גדולות	קצף: חום שקד בעובי 3-4 מ"מ
צפוף	דק ומימי	גוף: צפוף, מלא טעם וחלק
חזק ומריר מדי	חלש מדי	טעם: מאוזן
חלשה עם תחושת "שרוף"	לא מורגשת	ארומה: מועצמת
עדינה מדי - יש לכוון	גסה מדי - יש לכוון	טחינה: דרגה נכונה
רבה מדי - יש לכוון	מעטה מדי - יש לכוון	כמות קפה במסנן: 




מזיגת מים חמים

1. הניחו כוס אחת או שתיים על מגש הרשת (A10 או A11).
 2. לחצו על כפתור מזיגת מים רותחים (B6) . מים רותחים יזרמו מהפיה A5 עד שהזרימה תעצור אוטומטית.
- כדי לעצור את הזרימה באמצע, לחצו שוב על כפתור (B6) .

הכנת משקה חלב

לתשומת הלב: להבטחת האיכות וההגיינה, יש להקפיד על שימוש במכל חלב ובפייה נקיים.

זהירות: יש לשמור מרחק מהקיטור הנפלט בתהליך ההכנה - סכנת כווייה!

1. מזגו לכד החלב (C9) את כמות החלב הרצויה (כ-100 מיליליטר לכוס קפה).
 - קחו בחשבון שהחלב יכפיל ואף ישלש את ניפחו.
 - לתוצאות טובות הקפידו להשתמש בחלב רזה בטמפרטורת המקרר.
2. סובבו את חוגת בחירת קפוצ'ינו (A7) למצב המתאים (איור 22).
 -  FLAT : להכנת חלב חם לא מוקצף.
 -  FOAM : להכנת חלב חם מוקצף לקפוצ'ינו.
3. הניחו את כד החלב (C9) תחת מכין הקפוצ'ינו (A8) (איור 23).
4. טבלו את פיית מכין הקפוצ'ינו (ללא הטבעת השחורה) בחלב שבכלי (איור 24).
5. סובבו את חוגת הקיטור (A4) למצב  (איור 25).
 - לקבלת קצף קרמי יותר, יש לסובב את המכל בתנועות איטיות כלפי מעלה (איור 26).
6. כאשר מתקבלת הקצפת החלב הרצויה (הטמפרטורה האידיאלית לכך היא 60°C), סובבו את חוגת הקיטור (A4) למצב "0".
7. הוסיפו את החלב המוקצף לכוס הקפה שהוכן קודם בכוס גדולה מספיק שיישאר מקום גם לחלב. המתיקו על פי הטעם. אפשר להוסיף גם מעט אבקת קקאו.

ניקוי מכל החלב

יש לנקות את מכל החלב מייד עם סיום השימוש.
זהירות: יש לשמור מרחק מזליגת מים רותחים וקיטור - סכנת כווייה!







1. הניחו תחת מכין הקפוצ'ינו כלי קיבול מספיק גדול.
2. סובבו את חוגת הקיטור (A4) למצב ☞ (איור 25) למשך שניות אחדות עד שיצאו ממנו שאריות החלב ואח"כ סובבו אותו חזרה למצב "0".
3. לחצו על כפתור הכיבוי למצב המתנה (B1).
4. הניחו למכשיר להתקרר במשך דקות אחדות ואז אחזו ביד אחת בצינור של מכין הקפוצ'ינו וביד השניה סובבו את מכין הקפוצ'ינו נגד כיוון השעון ואחר כך משכו אותו מטה כדי להוציא אותו ממקומו (איור 27).
5. החליקו את נחיר הגומי מפייט מכין הקפוצ'ינו כלפי מטה (איור 28).
6. דחפו את הטבעת כלפי מעלה ווודאו ששני החורים, המסומנים בחיצים באיור 29, אינם סתומים. במקרה הצורך נקו אותם באמצעות סיכה.
7. החזירו את נחיר החיבור למקומו, הזיזו את הטבעת מטה והרכיבו את מכין הקפוצ'ינו חזרה למקומו על הפיה בסדר פעולות הפוך לסדר הפירוק.


התקנת/החלפת המסנן

בדגמים נבחרים, מותקן מראש מסנן ריכוך מים (C6). אם בדגם שרכשתם אין מסנן כזה, מומלץ לרכוש אותו בנפרד ממשווק מורשה ולהתקין אותו כדלקמן:

1. הוציאו את המסנן מאריזתו.
2. סובבו את חוגת חיווי התאריך עד להצגת החודשיים הבאים (איור 30).
- לתשומת הלב:** המסנן מחזיק חודשיים בשימוש רגיל אך רק 3 שבועות בהעדר שימוש!
3. כדי להכניס את המסנן לפעולה, שטפו אותו במשך יותר מדקה תחת ברז מים זורמים כך שיתמלא במים (איור 31)
4. הוציאו את מכל המים (A17) מהמכשיר ומלאו אותו במים.
5. טבלו את כל המסנן במכל המים למשך 10 שניות. נערו ולחצו קלות כדי שבועות האוויר יצאו ממנו (איור 32).
6. הכניסו את המסנן לבית המסנן (A18) ודחפו אותו עד הסוף למקומו.






הגדרת טמפרטורת הקפה

1. לחצו מעל 3 שניות בו זמנית על הכפתורים 2 x (B3) ו-my (B7). נוריות החיווי  (B15) ו-  (B16) יבהבו לסרוגין.
2. סובבו את הבורר B8 למצב הכנת אספרסו - . החיווי  (B11) ידלק.
3. לחצו על הכפתור המתאים להגדרה הרצויה:
 - 2 x : טמפרטורה רגילה.
 -  : טמפרטורה גבוהה מהרגיל.
4. לחצו על כפתור  (B1) כדי לצאת מתפריט ההגדרות (לאחר דקה היציאה מבוצעת מאליה).

כאשר החיווי  (B9) נדלק, יש לבצע ניקוי אבנית. תדירות ניקוי האבנית תלויה בקשיות מי הברז שבשימוש. המכשיר מותאם ע"י היצרן לקשיות מים 4 (מים קשים מאד) אבל ניתן להתאים את המכשיר לרמת קשיות מים פחותה שתכתיב ניקוי אבנית לעיתים רחוקות יותר.







מדידת קשיות המים

1. הסירו את תווית הנייר "TOTAL HARDNESS TEST" המצורפת (C4).
2. השרו את התווית בכוס מים למשך שניה אחת.
3. נערו ממנה את עודפי המים. לאחר כדקה יופיעו ריבועים המצביעים על רמת קשיות המים.
4. לחצו מעל 3 שניות בו זמנית על הכפתורים $\times 2$ (B3) ו- **my** (B7). נוריות החיווי  (B15) ו-  (B16) יבהבו לסרוגין.
5. סובבו את הבורר B8 למצב הכנת אמריקנו - . החיווי  (B9) ידלק.
6. לחצו על הכפתור המתאים לקשיות המים:



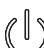
1 נמוכה	$\times 2$	
2 בינונית		
3 קשה או קשה מאד	OK	
		

7. לחצו על כפתור  (B1) כדי לצאת מתפריט ההגדרות (לאחר דקה היציאה מבוצעת מאליה).


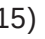



כיבוי אוטומטי

1. לחצו מעל 3 שניות בו זמנית על הכפתורים 2 X (B3) ו-my (B7). נוריות החיווי  (B15) ו-  (B16) יבהבו לסרוגין.
2. סובבו את הבורר B8 למצב הכנת קפה - . החיווי  (B13) ידלק.
3. לחצו על הכפתור המתאים למשך הזמן הרצוי לכיבוי אוטומטי בהעדר פעולה:
 - 2 X : 9 דקות.
 -  : שעה וחצי.
 - OK : שלוש שעות
4. לחצו על כפתור  (B1) כדי לצאת מתפריט ההגדרות (לאחר דקה היציאה מבוצעת מאליה).

איפוס להגדרות יצרן


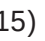





1. לחצו מעל 3 שניות בו זמנית על הכפתורים 2 X (B3) ו-my (B7). נוריות החיווי  (B15) ו-  (B16) יבהבו לסרוגין.
2. לחצו על כפתור my (B7) עד שתידלק נורית החיווי my.
3. לחצו על כפתור  (B1) כדי לצאת מתפריט ההגדרות (לאחר דקה היציאה מבוצעת מאליה).

חסכון בחשמל

- על פי הגדרת היצרן, מצב חיסכון בחשמל תקני מופעל כברירת מחדל. כדי לקצר את זמן הכנת הקפה, ניתן לבטלו באופן הבא:
1. לחצו מעל 3 שניות בו זמנית על הכפתורים 2 x (B3) ו-my (B7). נוריות החיווי  (B15) ו-  (B16) יבהבו לסרוגין.
 2. לחצו על כפתור  (B6) עד שתידלק נורית החיווי .
 3. לחצו על כפתור  (B1) כדי לצאת מתפריט ההגדרות (לאחר דקה היציאה מבוצעת מאליה).

טחינה דקה במיוחד

כדאי לשנות הגדרה זו אם המטחנה נשחקה:

1. לחצו מעל 3 שניות בו זמנית על הכפתורים 2 x (B3) ו-my (B7). נוריות החיווי  (B15) ו-  (B16) יבהבו לסרוגין.
2. סובבו את הבורר B8 למצב נקוי אבנית - . הנורית  נדלקת.
3. שנו את דרגת הטחינה בלחיצה על כפתור  (B4).
4. לחצו על כפתור  (B1) כדי לצאת מתפריט ההגדרות (לאחר דקה היציאה מבוצעת מאליה).
5. כווננו את חוגת בחירת כמות קפה לטחינה (B2) למצב  שהוא מצב הכמות המינימלית (ברירת המחדל). בהמשך שנו את מצבה בהדרגה בהתאם לתוצאות.

זהירות

- הקפידו לשלוף את התקע משקע החשמל לפני הניקוי!
- הניחו למכשיר להתקרר קודם כדי שלא להכוות מחלקים חמים!
- הקפידו לנקות את המכשיר לאחר כל שימוש. לכלוך שהצטבר לאורך זמן קשה יותר לניקוי.
- אין לטבול את המכשיר במים.
- אין להדיח שום חלק במדיח כלים.
- אין להשתמש בחומרי ניקוי חריפים (כולל על בסיס אלכוהולי) או שוחקים.
- אין להשתמש בכלי מתכת כדי לאסוף לכלוך מעומק המכשיר.
- יש לנקות את החלק החיצוני של המכשיר באמצעות מטלית רכה.

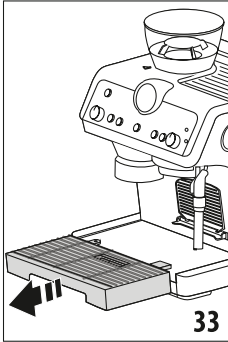
חלקים לניקוי

- מגש הטפטוף (A13) יחד עם מגש הרשת לכוסות (A11) ורשת מגש הטפטוף (A12)
- מגש רשת לאספרסו (A10)
- מסנני קפה (C2+C3)
- מכל פולי הקפה (A2)
- פתח מטחנת קפה (A22)
- פתח דוד (A21)
- מכל מים (A17)
- מכין קפוצ'ינו (A8)

ניקוי מגש טפטוף

לתשומת הלב: אם מגש הטפטוף לא מרוקן באופן קבוע, המים יכולים לגלוש ממנו ולחלחל בתוך או סביב המכשיר תוך גרימת נזק.

למגש הטפטוף יש מדיד מפלס מים (A14). יש לרוקן אותו לפני שהמדיד יבלוט ממגש הנחת הכוסות.



1. הוציאו את מגש הטפטוף (איור 33).

2. פרקו את כל החלקים, רוקנו אותם ושטפו אותם.

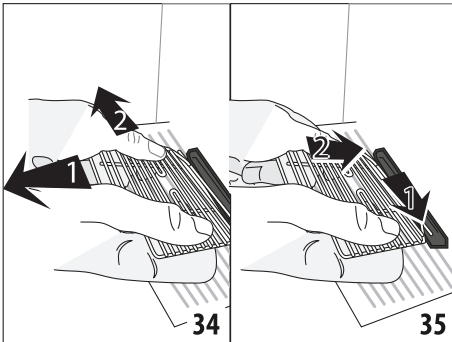
3. החזירו את כל החלקים למקומם.

ניקוי מגש רשת לאספרסו

1. הוציאו את מגש הרשת (A10) במשיכה משמאל ואח"כ מהתמיכה שלו (איור 34).

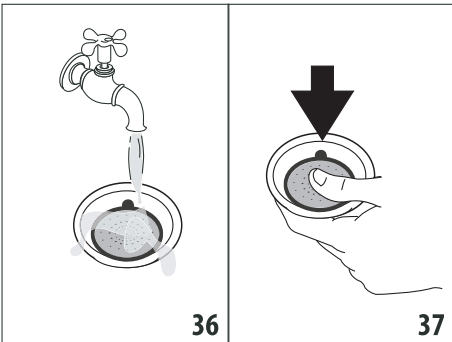
2. שטפו אותו.

3. החזירו אותו חזרה למקומו מימין תחילה ואח"כ דחפו עד שייתפס בתמיכה שלו (איור 35).

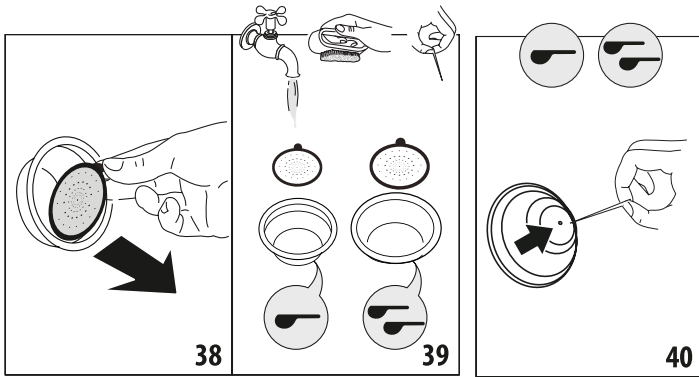


ניקוי מסנני קפה

מסנני הקפה בנויים להפיק את הקפה הטוב ביותר בתנאי שיישמרו נקיים וללא שאריות קפה. לאחר השימוש במכשיר, יש להקפיד לשטוף תמיד את המסננים תחת זרם מים (איור 36). יש לדחוף את המסנן עד הסוף ולוודא שהוא יושב טוב במקומו (איור 37). כמו כן יש לוודא שהחור תחתם (איור 40) אינו חסום. לפחות אחת לחודש יש לבצע ניקוי יסודי:



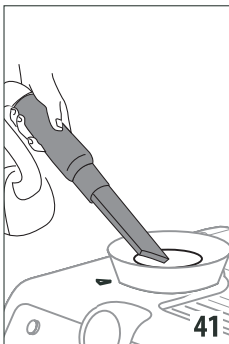
1. הוציאו כל מסנן מחורר במשיכת הלשונית שלו (איור 38).
2. שיטפו תחת זרם מים (איור 39).
3. וודאו שהחורים אינם סתומים ובמידת הצורך פתחו אותם באמצעות סיכה (איור 39-40).
4. ייבשו היטב באמצעות מטלית.
5. החזירו כל מסנן מחורר למקומו בדחיפה עד הסוף - וודאו שהוא יושב טוב במקומו (איור 37).



ניקוי מכל פולי הקפה

נקו באופן שוטף במטלית או בשואב אבק (איור 41).
מידי פעם בצעו ניקוי יסודי:

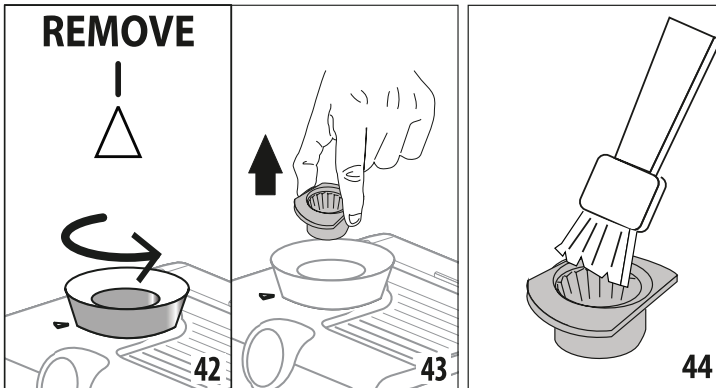
1. וודאו שהמכל ריק. אפשר להפעיל את המטחנה "על ריק" כדי לרוקן אותו.
2. הוציאו את המכל ממקומו בסיבוב נגד כיוון השעון.
3. שיטפו את המכל והמכסה שלו תחת זרם מים.
4. נגבו במטלית והניחו לייבוש.



ניקוי המטחנה

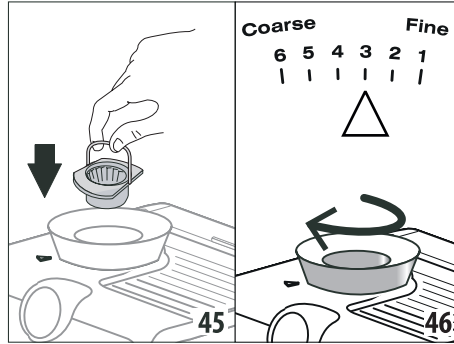
בעת ניקוי מכל פולי הקפה, נקו גם את המטחנה:

1. רוקנו ונקו את מכל פולי הקפה כמתואר קודם.
2. הפעילו את המטחנה "על ריק" באמצעות חיבור מחזיק המסנן (C1) לפתח מטחנת הקפה (A22) באופן שתחילה הידית שלו תחפוף לכתובית: "INSERT" (איור 18) ואחר כך סובבו את הידית שלו ימינה עד שתחפוף לכתובית: "CLOSE".
3. כבו את המכשיר.
4. הסירו את מכל פולי הקפה כמתואר קודם.
5. סובבו את בורר דרגת הטחינה נגד כיוון השעון עד הסוף למצב "REMOVE" (איור 42).
6. שלפו החוצה את ראש המטחנה (איור 43).
7. נקו את ראש המטחנה באמצעות מברשת (איור 44) ושאבו מבפנים שאריות קפה באמצעות שואב אבק (איור 41).



8. הרכיבו בחזרה:
 - החזירו את ראש המטחנה למקומו (איור 45).
 - סובבו את הבורר לדרגת הטחינה הרצויה (איור 46).

- נסו למשוך החוצה את ראש המטחנה - אם הוא יושב טוב במקומו הוא לא יזוז.



9. נקו את פתח מטחנת הקפה (A22) משאריות קפה באמצעות מברשת.

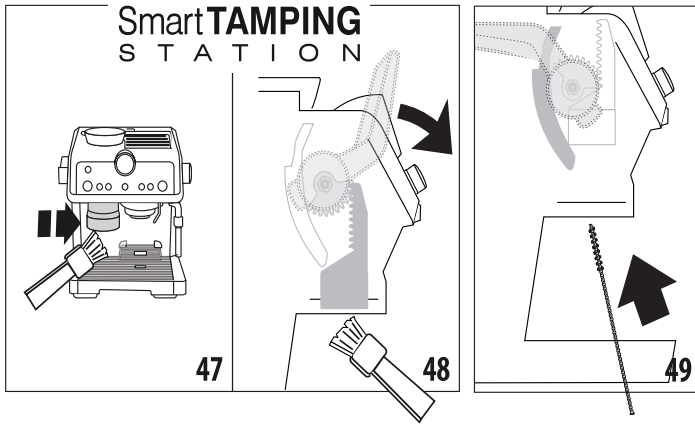
החלפת המטחנה

פנו לשירות כדי להחליף את המטחנה כאשר היא מתבלה ואח"כ הקפידו לכייל מחדש את דרגת הטחינה:

1. לחצו מעל 3 שניות בו זמנית על הכפתורים 2 x (B3) ו-my (B7). נוריות החיווי (B15) ו- (B16) יבהבו לסרוגין.
2. סובבו את הבורר B8 למצב נקוי אבנית - . הנורית נדלקת.
3. בחרו בדרגת הטחינה המקורית בלחיצה על כפתור 2 x (B3).
4. לחצו על כפתור (B1) כדי לצאת מתפריט ההגדרות (לאחר דקה היציאה מבוצעת מאליה).
5. כווננו את חוגת בחירת כמות קפה לטחינה (B2) למצב שהוא מצב הכמות המינימלית (ברירת המחדל). בהמשך שנו את מצבה בהדרגה בהתאם לתוצאות.

ניקוי תחנת הדחיסה


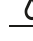





1. נקו את אזור החיבור באמצעות מברשת (איור 7).
2. משכו את הידית (A23) עד הסוף ונקו את בוכנת הדחיסה באמצעות מברשת (איור 48). לאחר מכן הרפו מהידית.
3. נקו באמצעות המברשת הארוכה (C8) את מוליך הקפה (איור 49).



ניקוי אבנית

הקפידו לנקות מאבנית כאשר החיווי  (B9) נדלק.











זהירות:

- תכשירים לניקוי אבנית מכילים חומצות שעלולות לגרות את העור והעיניים! הקפידו להשתמש בהתאם להוראות הבטיחות של יצרן התכשיר.
 - יש להשתמש בתכשיר מאושר ע"י De'Longhi. שימוש בתכשיר שאינו מאושר או שלא לפי ההוראות, אינו מכוסה ע"י כתב האחריות למכשיר.
1. הסירו את מסנן ריכוך המים אם קיים. מזגו חומר לניקוי אבנית לתוך מכל המים עד לסימון **A**  (כ-100 מיליליטר) שבגב המכל. אח"כ הוסיפו ליטר מים עד לסימון **B** .
 2. וודאו שהמכשיר מחובר לחשמל במצב פעולה.
 3. וודאו שמחזיק המסנן לא מחובר והניחו כלי קיבול תחת הפיות (A5+A6) ופתח הדוד (A21) (איור 8).
 4. סובבו את הבורר B8 למצב נקוי אבנית - . נורית החיווי  מהבהבת ונורית החיווי **OK** דולקת קבוע.
 5. לחצו על כפתור **OK** (B5) כדי להתחיל במחזור שטיפה עם החומר לניקוי אבנית.
- **זהירות:** שמרו מרחק מנתזי מים רותחים - סכנת כווייה!
6. הפעולה נפסקת ונוריות החיווי  ו-  נדלקות.
 7. רוקנו את הכלי אליו נקוו המים המלוכלכים והחזירו אותו למקומו תחת הפיות.
 8. שטפו את מכל המים הפנימי, מלאו אותו במים נקיים עד לסימון MAX והחזירו אותו למקומו.
 9. לחצו על כפתור  (B4) לביצוע מחזור שטיפה במים נקיים.
 10. חזרו על התהליך פעמיים משלב 7. הניקוי הסתיים והמכשיר מוכן לשימוש.

ניקוי אביזר החליטה

הקפידו לנקות אותו לפחות אחת לחודש.

1. הקפידו לכבות את המכשיר. **זהירות:** אין לפרק כשהמכשיר פועל!
2. הוציאו את מכל המים ממקומו.
3. פתחו את דלת אביזר החליטה (איור 21) שבימין המכשיר.
4. לחצו פנימה על שני לחצני השחרור האדומים ובו בזמן משכו החוצה את אביזר החליטה (איור 22).
- לתשומת הלב:** אין להשתמש בחומרי ניקוי כלשהם או להדיח במדיח כלים - סכנת נזק למכשיר!
5. השרו את אביזר החליטה בתוך מים למשך 5 דקות ולאחר מכן שטפו אותו תחת ברז מים זורמים.
6. העזרו במברשת כדי לנקות דרך הדלת שלו, משקעי קפה שנותרו בבית אביזר החליטה.
7. לאחר הניקוי, החזירו את אביזר החליטה למקומו בהחלקתו לתוך התושבת שלו ואחר כך לחצו עד הסוף על הסימון PUSH עד לנעילה במקום. אם אביזר החליטה לא נכנס בקלות למקומו, לחצו על הידיות כמתואר באיור 23.
8. לאחר שהוכנס, וודאו ששני לחצני השחרור האדומים בולטים החוצה.
9. סגרו את דלת אביזר החליטה.
10. החזירו את מכל המים למקומו.

נא לפנות לשרות	התרעה כללית	דולק 
התקינו מחדש את ערכת מגש הטפטוף	מגש הטפטוף חסר או לא מותקן נכון	 +  מהבהב
בצעו ניקוי אבנית כמפורט	יש לבצע ניקוי אבנית	דולק 
העבירו את הבורר למצב הכנת אספרסו -  , אמריקנו -  , או קפה - 	הבורר B8 במצב נקוי אבנית - 	 מהבהב מהר
חזרו על שלב הטחינה	מחזיק המסנן הוסר לפני סיום הטחינה או הדחיסה לא הושלמה	 +  מהבהב
נקו את המטחנה ואת תחנת הדחיסה כמתואר קודם	המטחנה סתומה	
יש לבצע הכנה לפעולה כמתואר קודם	הצנרת ריקה	 +  מהבהב
לחצו על כפתור  (B6) להזרמת מים רותחים	בועות אוויר במסנן ריכוך המים	
חזרו על הטחינה לאחר כיוון דרגת הטחינה מחדש כמתואר קודם	הטחינה עדינה מדי	



BRIMAG

מותגים מבית טוב

כתובתנו: השקמה 19, אזור, 58001
דוא"ל: brimag@digital-age.co.il
אתר החברה: www.brimag.co.il