

מכונת אספרסו אוטומטית

beko

דגם B 3192 CEG



BRIMAG

מותגים מבית טוב

נא לשמור לשימוש עתידי

חברת ברימאג בע"מ מודה לכם שבחרתם במוצר זה!

כדי להפיק את מירב התועלת מהמוצר, אנא קראו בעיון את הוראות ההפעלה שבחוברת זו ושימרו עליה בהישג יד לשימוש עתידי.

הקפידו להשתמש במוצר אך ורק בהתאם להוראות הבטיחות.

לרשותכם עומד מרכז שירות הלקוחות של חברת ברימאג בע"מ:

טלפון 8404*

לפני שימוש ראשון

- הוציאו מהאריזה את כל חלקי המכשיר ובדקו את תקינותם. במקרה ונתקלתם בבעיה פנו בהקדם האפשרי למוכר.
- למען בטיחות ילדיכם, אנא שמרו את כל חומרי האריזה (שקיות פלסטיק, קופסאות קרטון, קלקר וכו') מחוץ להישג ידם. ניתן לשמור על האריזה לצורך אחסון עתידי.
- הקפידו להסיר כל פסולת אריזה שעלולה להשאר במכשיר.

פינוי



מכשיר זה בנוי מחומרים הניתנים לשימוש חוזר. הסימן שמשמאל המוטבע על המוצר או על המסמכים הנלווים, מצוין, בהתאם לתקנות האיחוד האירופי EC/2002/96 לסילוק ופינוי ציוד חשמלי ואלקטרוני משומש (WEEE), שאין להתייחס למוצר כאל אשפה ביתית רגילה, אלא יש לפנותו למרכז איסוף המתאים למחזור ציוד חשמלי ואלקטרוני. למידע נוסף, התקשרו לרשות המקומית במקום מגוריכם או למשרד להגנת הסביבה. לפני השלכת המכשיר, חתכו את כבל החשמל כך שלא ניתן יהיה לחבר אותו לרשת החשמל.

- 4הוראות בטיחות.
- 7חלקים.
- 8לוח בקרה.
- 9הכנה לפעולה.
- 10הכנת קפה אספרסו.
- 12הכנת קאפוצ'ינו.
- 13מזיגת מים חמים.
- 14הגדרת פעולה חסכונית או מהירה.
- 15תחזוקה וניקיון.
- 18פעולות תחזוקה נוספות.
- 19פתרון תקלות נפוצות.

מפרט טכני

220-240 V~, 50-60 Hz	זינת חשמל
1350 וואט	הספק



סכנה - מתח גבוה!

יש לבדוק מדי פעם את תקינות כבל החשמל.
אין להשתמש במכשיר במקרה שכבל החשמל ניזוק.
תיקון או החלפת כבל החשמל יבוצע אך ורק במעבדת שרות מוסמכת.

כללי

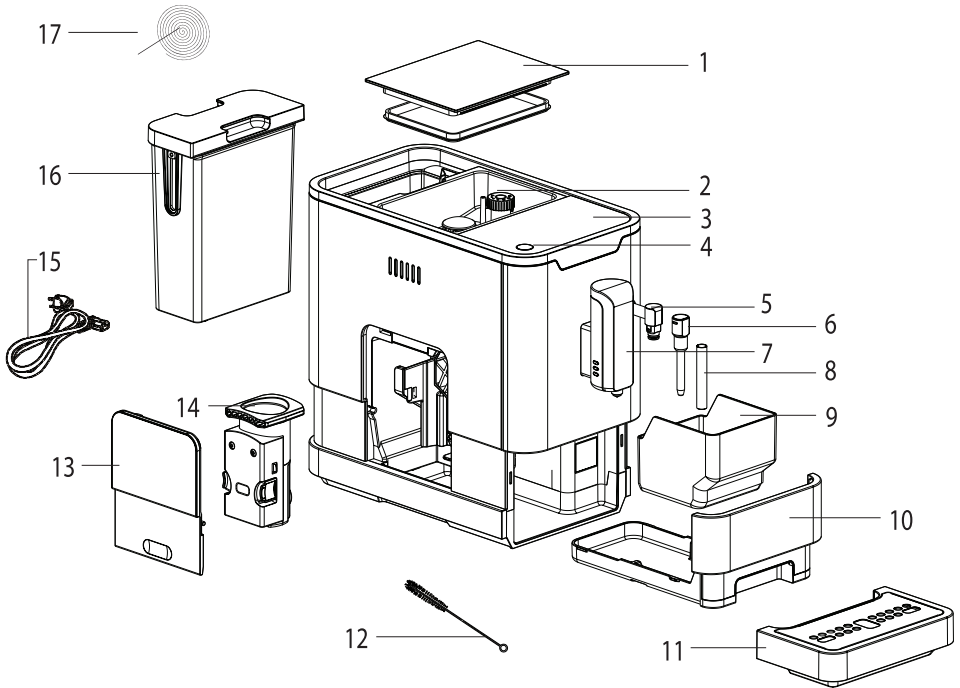
- ▲ יש לקרוא את כל הוראות הבטיחות לפני הפעלת המכשיר ולשמור עליהן לשימוש עתידי. הפעלה בניגוד להוראות היצרן עלולה לחשוף את המשתמש לסיכונים. היצרן ו/או היבואן לא יהיו אחראים לכל נזק שייגרם כתוצאה משימוש במכשיר שלא בהתאם להוראות.
- ▲ המכשיר מיועד לשימוש ביתי בלבד. השתמשו בו אך ורק למטרתו המקורית כמפורט בחוברת זו. אין לבצע בו התאמות לשימוש אחר.
- ▲ מכשיר זה אינו מיועד לשימוש על ידי אנשים (כולל ילדים) בעלי יכולות פיזיות, חושיות או מנטליות מופחתות, או העדר הניסיון והידע, אלא אם קיבלו הנחיות לשימוש במכשיר ופיקוח ע"י האדם האחראי לבטיחותם, המונע מהם שימוש במכשיר בצורה לא בטוחה ללא פיקוח או הדרכה; וכן ילדים צריכים להיות תחת השגחה כדי להבטיח שהם לא משחקים עם המכשיר.
- ▲ זהירות - סכנת חנק! יש להרחיק חלקי אריזה ושקיות ניילון העוטפות חלקי מכשיר, מהישג יד של ילדים קטנים.
- ▲ אין להפעיל לפני שוידאתם שכל החלקים מורכבים נכון במקומם - סכנת פציעה, שריפה או התחשמלות!
- ▲ אין להשתמש באביזרים גלויים שלא הומלצו לשימוש ע"י היצרן - סכנת פציעה, שריפה או התחשמלות!
- ▲ אין לפתוח או לפרק את המכשיר מעבר למפורט בהוראות ההפעלה לצורך תפעול או ניקוי.
- ▲ השתמשו במכשיר רק כאשר הוא עומד בצורה יציבה ובטוחה כך שלא יופל בטעות.
- ▲ אין להשתמש במכשיר במקום רטוב או חם מדי (בקרבת כיריים או תנור).
- ▲ אין להשתמש במכשיר בקרבת חומרים דליקים, נפיצים או רעילים.
- ▲ הקפידו להפעיל את המכשיר רק במקום מואר ומאוורר היטב. השאירו מרווח אוורור מכל צד שלו.
- ▲ אין להפעיל את המכשיר אם הוא פועל בצורה לא תקינה (כמו פליטת ריח לא נעים, או עשן או התחממות יתר), או אם נפגע גוף המכשיר (כולל חדירת נוזלים), הכבל או התקע שלו. יש להפסיק מיד את השימוש בו ולהביאו לתחנת שרות מוסמכת, לבדיקה, תיקון או התאמה.

חשמל

- ▲ וודאו שמתח החשמל המגיע לשקע שבקיר הוא 230V 50Hz עם הארקה תקנית ונתיך הגנה. השקע צריך לתמוך בהספק החשמל המקסימלי של מכשיר זה. אם התקע אינו מתאים לשקע החשמל, יש לבצע את ההתאמות הנדרשות ע"י חשמלאי מוסמך. מומלץ שלא להשתמש במפצל חשמל ובכבל הארקה.
- ▲ יש לאפשר גישה נוחה לחיבור וניתוק פתיל הזינה (כבל החשמל) של המכשיר מרשת החשמל. אין לחבר או לנתק את המכשיר משקע חשמל בידיים רטובות או עם רגליים יחפות. הקפידו על ניתוקו במשיכת תקע החשמל עצמו ולא במשיכת הכבל. בהעדר גישה נוחה, חובה להשתמש בהתקן ניתוק (מפסק) ייעודי שישמר במצב תפעולי מוכן לשימוש.
- ▲ אם על גוף המכשיר יש מפסק לניתוק מהחשמל, יש לחברו ולנתקו משקע החשמל כאשר מפסק זה במצב כבוי.
- ▲ אם כבל הזינה (כבל החשמל) בא בנפרד מהמכשיר, יש לחברו תחילה לגוף המכשיר ורק אחר כך לשקע החשמל.
- ▲ אם כבל החשמל מגולגל בתא אחסון בתוך גוף המכשיר, יש לשחרר אותו עד הסוף לפני החיבור לחשמל.
- ▲ יש להתקין את פתיל הזינה (כבל החשמל) באופן שלא יהווה מכשול בדרך. אסור לכופף אותו בזווית חדה, או למתוח אותו! יש למקם אותו כך שלא ייחשף לטמפרטורה גבוהה מדי או לרטיבות.
- ▲ זהירות! סכנת התחשמלות בעת מגע כבל או כל חלק חשמלי אחר במקור חום, במים או בנוזל אחר. אם בסיס המכשיר נפל לתוך מים או אם ניתזו עליו נוזלים, נתקו אותו מיידית משקע החשמל מבלי לגעת במים.
- ▲ אם פתיל הזינה (כבל החשמל) ניזוק, יש להחליפו על ידי היצרן, סוכן השירות שלו או אדם מוסמך אחר, כדי למנוע סכנת שריפה או התחשמלות.
- ▲ אין לטלטל את המכשיר ממוקם למקום כאשר הוא מחובר לחשמל.
- ▲ אין להשאיר את המכשיר ללא השגחה בזמן שהוא נמצא בשימוש. המכשיר אינו מיועד להיות מופעל באמצעות קוצב זמן ("טיימר") חיצוני או מערכת שליטה מרחוק נפרדת.
- ▲ יש לנתק את המכשיר ממקור המתח לפני כל טיפול ניקוי ותחזוקה.

מכונת אספרסו

- ▲ אין לטבול את גוף המכשיר במים.
- ▲ אין לחבר אביזרים שאינם יבשים לחלוטין.
- ▲ אין להפעיל את המכשיר כשהוא עומד קרוב מדי לקצה משטח העבודה מחשש שייפול ויגרום לפציעה ולנזק.
- ▲ אין להפעיל את המכשיר ללא מכל מים או ללא מספיק מים במכל.
- ▲ כבו את המכשיר ונתקו אותו מהחשמל לפני הרכבת או פרוק אביזר כלשהו ולפני ניקוי.
- ▲ חלק מהחלקים חמים מאד! אין לגעת בהם בידיים חשופות - סכנת כווייה! יש להזהר שלא לבוא במגע עם מים חמים וקיטור הנוצרים במהלך פעולת המכשיר.
- ▲ מהמכשיר נפלטים חום וקיטור ולכן אין לכסות אותו במגבות וכו' במהלך השימוש - סכנת שריפה!
- ▲ אין להשאיר את המכשיר פועל ללא השגחה.



10. מגש טפטופים פנימי

11. מגש טפטופים חיצוני

12. מברשת ניקוי

13. דלת שרות

14. מתקן חליטה

15. כבל חשמל

16. מכל מים

17. מחט ניקוי

1. מכסה מכל פולי הקפה

2. מכל פולי הקפה

3. לוח בקרה

4. כפתור הדלקה וכיבוי

5. פיית קיטור

6. כיסוי פיה

7. פיית מזיגת קפה מתכווננת

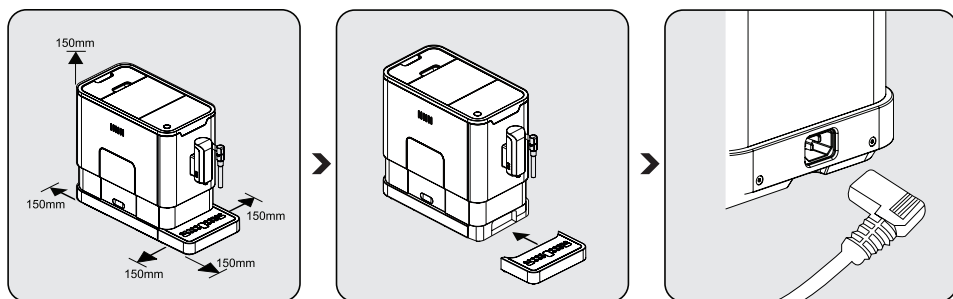
8. צינורית מתכת

9. מכל פולי קפה שנטחנו

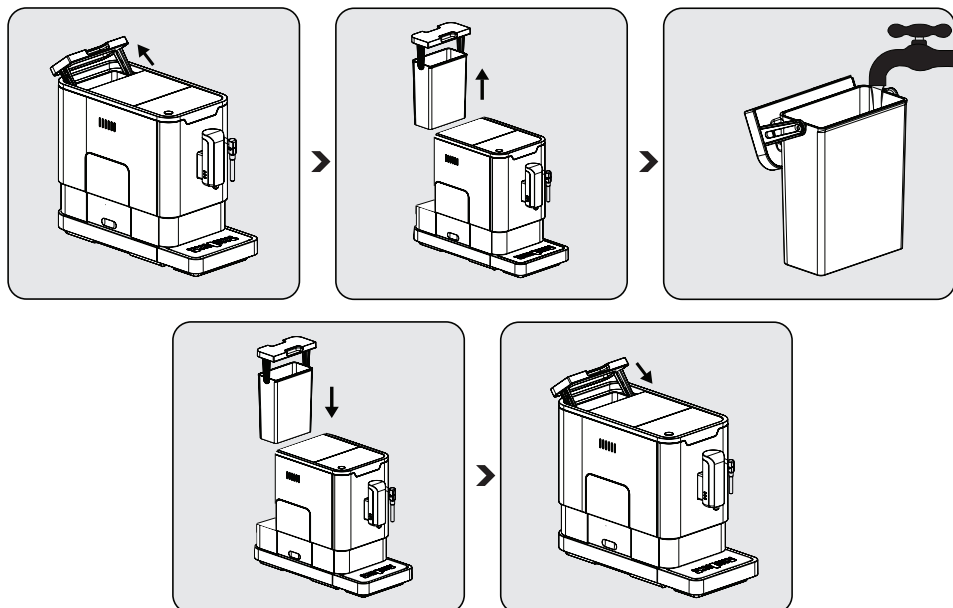
מהבהב: אין מספיק מים במכל או שהמכל אינו במקומו	
אין מספיק פולי קפה	
דולק יציב: מכל הקפה שנטחן התמלא מהבהב: מגש הטפטופים הפנימי או מכל הקפה שנטחן אינו במקומו	
דולק יציב: מתקן החליטה אינו במקומו או מותקן לא טוב מהבהב: דלת השרות אינה סגורה או מותקנת לא טוב	
דולק יציב: נדרש ניקוי אבנית מהבהב: במהלך ניקוי אבנית	
במהלך מצב פעולה ריקון מערכת	
כפתור הדלקה וכיבוי	
כפתור הפקת קיטור	
כפתור הפקת מים חמים	
כפתור הפקת אספרסו חזק (25-40 מ"ל בכל לחיצה)	
כפתור הפקת אספרסו חלש (51-69 מ"ל בכל לחיצה)	

הכנה לפעולה

1. התקינו את המכונה על משטח ישר וציב תוך הקפדה על מרווחי איוורור וגישה נוחה לביתוק החשמל.
2. נקו את המכונה לפני השימוש כמפורט בהמשך.
3. הרכיבו את מגש הטפטופים החיצוני.
4. חברו את המכונה לשקע חשמל מוארק כמפורט בהוראות הבטיחות.

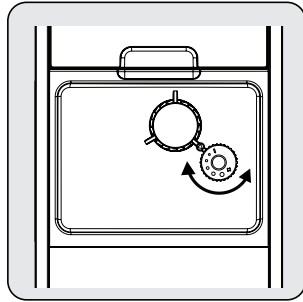


5. הוציאו את מכל המים, מלאו אותו במי שתיה טריים לא חמים, עד סימון המפלס המקסימלי, החזירו אותו למכונה תוך שאתם מוודאים שהוא "יושב טוב" במקומו וסגרו את המכסה שלו.

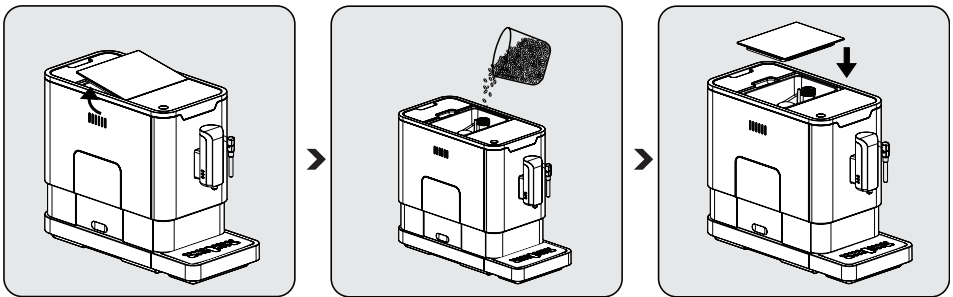


הכנה לפעולה

6. בדקו, לפני הפעלת המכונה, שבורר דרגת הטחינה נמצא במצב הרצוי.



7. מלאו את מכל פולי הקפה בפולי קפה טריים ללא תוספת כלשהי וסגרו את המכסה שלו.

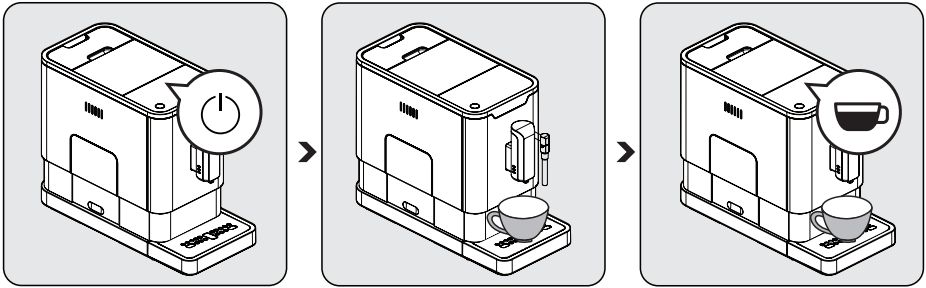


8. לחצו על כפתור הפקת מים חמים ☹ כדי לנקות את צנרת המכונה ולחמם אותה לפני הכנת הקפה.

הכנת קפה אספרסו

1. הדליקו את המכונה בלחיצה על כפתור הדלקה וכיבוי (ⓘ).
2. הניחו כוס מתחת לפיית מזיגת הקפה והתאימו את גובהה למניעת התזה.
3. לחצו על כפתור הפקת אספרסו חזק ☹ או חלש ☹. נורית החיווי תדלק במהלך ההכנה.

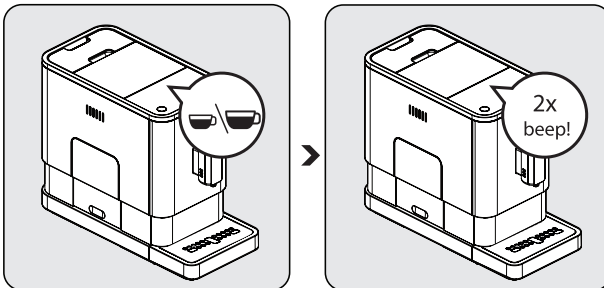
הכנת קפה אספרסו



4. לאחר סיום הכנת הקפה, המכונה נשארת במצב המתנה, מוכנה להכנת משקה נוסף.
5. אם אין כוונה להכין משקה נוסף, כבו את המכונה בלחיצה על כפתור הדלקה וכיבוי (⏻).

התאמת כמות הקפה

- ניתן לכוון מראש את כמות הקפה (בין 25 מ"ל לבין 250 מ"ל) שתופק בעת הלחיצה על כפתור הפקת אספרסו חזק או חלש ☕. כדי לכוון את הכמות מחדש, אל תרפו מהלחיצה על הכפתור עד שהכוס תתמלא בכמות הקפה הרצויה. המכשיר ישמיע 2 צפצופים כאישור לכך שכמות זו נשמרה בזיכרון שלו עבור אותו כפתור.



- על מנת לאפס את כמויות הקפה והמים החמים להגדרות ברירת המחדל של היצרן, יש להסיר, כשהמכשיר כבוי, את מגש הטפטופים החיצוני והפנימי, דלת השירות והקנקן. לאחר מכן יש להניח את כיסוי השירות, ללחוץ על כפתור ההפעלה-כיבוי למשך 5 שניות (הוא מצפצף פעמיים), לפתוח את כיסוי השירות, להניח את הקנקן, לסגור את מכסה השירות ולהחזיר את מגשי הטפטופים.

הכנת קאפוצ'ינו


קאפוצ'ינו הוא בעיקרון 2 מנות אספרסו בתוספת כמות שווה או גדולה יותר של חלב חם מוקצף.

יש להכין קודם את האספרסו כי אחרת צנרת המכשיר תהיה חמה מדי לאחר הפקת הקיטור והאספרסו ישרף.


יש להשתמש בחלב טרי וקר ולכן אין למזוג אותו לכלי שזה עתה נשטף במים חמים.

ניתן להקציף כל סוג של חלב. חלב מלא יפיק קצף עם בועות קטנות וחלב דל שומן יפיק קצף עם בועות גדולות ואווריריות יותר.

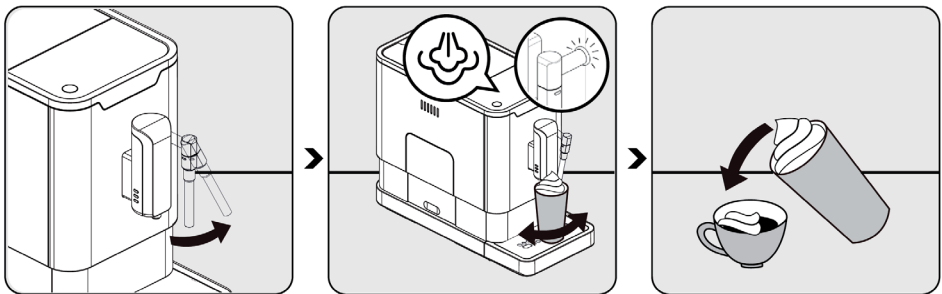
1. הכינו קפה אספרסו בכוס מחוממת גדולה מהרגיל.

2. לפני הקצפת החלב, שטפו את הצנרת של המכונה. כווננו את פיית הקיטור לכוס ריקה (או למגש הטפטופים) ולחצו על כפתור הפקת קיטור . נורית החיווי שלו תהבהב והמכונה תנקז את המים שבצנרת לתוך הכוס או מגש הטפטוף. התהליך נפסק אוטומטית ונורית חיווי הפקת קיטור מפסיקה למהבהב ונשארת דלוקה קבועה.

3. מלאו כלי מנירוסטה או קרמיקה עד מחציתו בחלב קר וטבלו בו את פיית הקיטור כך שתיכנס עד כשני שליש מאורכה לתוך החלב שבכלי אבל שלא תיגע בתחתית הכוס.

4. לחצו על כפתור הפקת קיטור  והפיה תשחרר קיטור שיקציף את החלב. משאבת המכונה משמיעה רעש לסירוגין המעיד על כך שהמים הנשאבים למתקן החימום הופכים לקיטור.

▲ למניעת התזת חלב רותח, אין לאפשר לפיה לצאת מתוך החלב במהלך כל תהליך ההקצפה.



הכנת קאפוצ'ינו

5. לאחר שהחלב הכפיל את נפחו, או הגיע ל-68°C, הרפו מהלחיצה על הכפתור כדי להפסיק את תהליך ההקצפה.
6. נקו בזהירות את זרוע ההקצפה והפיה שלה במטלית רטובה מיד לאחר ההקצפה כדי למנוע הצטברות חלב.
7. מזגו את החלב המוקצף לתוך כוס האספרסו והמתיקו כרצונכם. ניתן להוסיף אבקת קקאו וכו'.
8. אם אין כוונה להכין משקה נוסף, כבו את המכונה בלחיצה על כפתור הדלקה וכיבוי (⏻).

מזיגת מים חמים

מזגו מים חמים להכנת תה וכו' בלחיצה על כפתור הפקת מים חמים (☉).




הגדרת פעולה חסכונית או מהירה

למכונה זו שלוש הגדרות פעולה:

1. פעולה רגילה - (ברירת המחדל).
2. פעולה חסכונית ECO.
3. פעולה מהירה.

פעולה חסכונית	פעולה רגילה	פעולה מהירה	
ללא	יש	יש	תאורת כפתורים
יש	אין	יש	קדם חליטה*
10 דק'	30 דק'	20 דק'	כיבוי אוטומטי
יש	יש	יש	זיכרון לכמות

* קדם-החליטה מרטיבה במים את פולי הקפה הטחונים עוד לפני החליטה כדי להגדיל עליהם את הלחץ במתקן החליטה כדי שניתן יהיה לחלוט את הקפה מהר יותר.

1. כדי לשנות את הגדרת הפעולה, לחצו על כפתור הדלקה וכיבוי (1) במשך 5 שניות מבלי להרפות.
2. כאשר נורית החיווי של הכפתור תהבהב, לחצו על:
 - כפתור הפקת מים חמים  עבור הגדרת פעולה חסכונית.
 - כפתור הפקת אספרסו חזק  עבור הגדרת פעולה מהירה.
 - כפתור הפקת אספרסו חלש  עבור הגדרת פעולה רגילה.

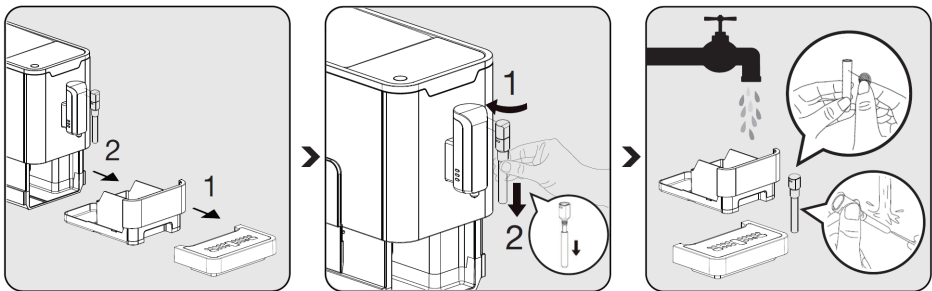
			
דולק	מהבהב	מהבהב	פעולה חסכונית
דולק	כבוי	מהבהב	פעולה מהירה
מהבהב	דולק	דולק	פעולה רגילה

• כדי להחזיר להגדרת ברירת המחדל של היצרן, לחצו שוב על כפתור הדלקה וכיבוי (1) במשך 5 שניות מבלי להרפות.

זהירות

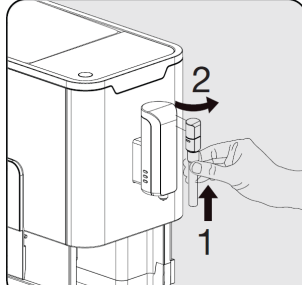
- ▲ יש לנתק את המכונה מהחשמל לפני הניקוי ולאפשר לה להתקרר.
- ▲ הקפידו לנקות לאחר כל שימוש. לכלוך שהצטבר לאורך זמן קשה יותר לניקוי.
- ▲ אסור לטבול את גוף המכשיר במים לצורך ניקוי – סכנת התחשמלות.
- ▲ אין להשתמש בכלי ניקוי שורטים, כמו למשל: מברשת קשה, "סקוטש" או "צמר פלדה".
- ▲ אין להשתמש בחומרי ניקוי שוחקים, כמו למשל כאלה המכילים גרגרי חול.
- ▲ אין להשתמש בחומרי ניקוי מאכלים או ממיסים, כמו למשל כאלה המכילים חומצות או בסיסים חריפים.

1. נגבו את גוף המכונה מבחוץ במטלית יבשה.
2. פרקו את מגש הטפטופים הפנימי והחיצוני ואת מכל הקפה שנטחן.
3. פרקו את צינורית המתכת במשיכה מטה ואחר כך שחררו את כיסוי הפיה ממקומו בסיבוב שמאלה.
4. רוקנו את מגש הטפטופים הפנימי והחיצוני ואת מכל הקפה שנטחן ושטפו היטב את כל החלקים שפרקתם. העזרו במחט הניקוי ובמברשת הניקוי המסופקות כדי להסיר שאריות ולפתוח סתימות. לאחר מכן הניחו לייבוש.



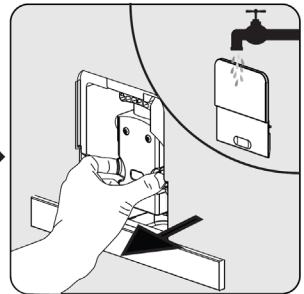
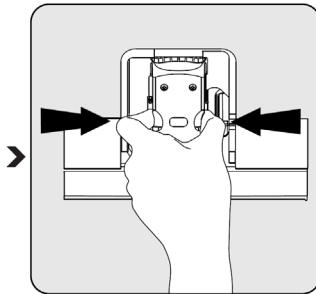
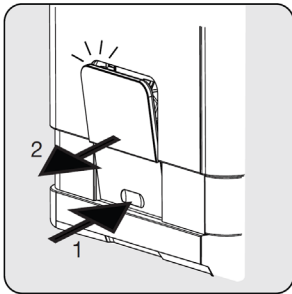
תחזוקה וניקיון

5. הרכיבו את את צינורית המתכת על כיסוי הפיה ודחפו אותה מעלה כדי להחזירה למקומה. אחר כך סובבו את כיסוי הפיה ימינה עד לנעילה במקום.






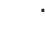




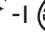
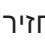

6. לחצו על משטח שחרור הנעילה כדי לפתוח את דלת השרות.

7. לחצו על לשוניות השחרור של מתקן החליטה ומשכו אותו החוצה. שטפו אותו במים והניחו לייבוש.



- ▲ בכל שלב שימו לב לנוריות החיווי המזהירות שחלק לא נמצא במקומו או שצריך לנקותו.

ניקוי עצמי

- ▲ אין לכבות את המכונה עד לסיום הניקוי העצמי!
- צריך להפעיל ניקוי עצמי (ניקוי אבנית) כאשר נורית החיווי  מהבהבת וכן לפחות אחת לחודש בהתאם לקשיות המים.
1. מלאו את מכל המים בחומר ייעודי לניקוי אבנית מדולל לפי הוראות היצרן שלו. אין להשתמש בחומץ כי הוא יקצר את חיי האטם שבתוך מתקן החליטה
 2. חברו את המכונה לחשמל.
 3. הניחו כלי ריק גדול מספיק מתחת לפיית מזיגת הקפה.
 4. במצב המתנה, לחצו בו זמנית על כפתור הדלקה וכיבוי  ועל כפתור הפקת אספרסו חזק  במשך 5 שניות מבלי להרפות. יושמע צפצוף ונורית החיווי של כפתור  תהבהב בנוסף לנורית .
 5. לאישור התחלת התהליך לחצו על כפתור הפקת אספרסו חזק .
 - לביטול לחצו על כפתור הדלקה וכיבוי .
 6. במהלך הניקוי כפתור הדלקה וכיבוי  יבהב.
 7. לאחר שמכל המים יתרוקן מהנוזל שבו, נוריות החיווי  ו-  יבהבו.
 8. רוקנו את הכלי שהנחתם מתחת לפיית מזיגת הקפה והחזירו אותו למקומו.
 9. הוציאו מהמכונה את מכל המים, שטפו אותו היטב, מלאו אותו במים נקיים עד סימון המפלס המקסימלי והחזירו אותו למקומו.
 10. נורית החיווי  תכבה והמכונה תמשיך בתהליך הניקוי העצמי.
 11. בסיום תהליך הניקוי העצמי המכונה תכבה אוטומטית.

פעולות תחזוקה נוספות

ריקון הצנרת

כאשר לא מתכוונים להשתמש במכונה, יש לנקז את המים שנותרו בצנרת שלה.

1. במצב המתנה, לחצו בו זמנית על כפתור הדלקה וכיבוי (⏻) ועל כפתור הפקת אספרסו חלש ☕ במשך 5 שניות מבלי להרפות. יושמע צפצוף ונורית החיווי ☑ תהבהב.

2. הוציאו את מכל המים ותהליך ריקון הצנרת יתחיל. נורית החיווי ☑ תדלק קבוע במשך התהליך ובסיומו המכונה תכבה אוטומטית.

▲ לפני השימוש הבא במכונה, לחצו על כפתור הפקת מים חמים ☕ כדי לנקות את צנרת המכונה ולחמם אותה.

שטיפה ידנית

1. במצב המתנה, לחצו בו זמנית על כפתור הדלקה וכיבוי (⏻) ועל כפתור הפקת מים חמים ☕.

2. במהלך השטיפה הידנית יכבו נוריות החיווי ☕, ☕ ו-☕ ומים חמים יוזרמו מפיית מזיגת הקפה.

▲ שמרו מרחק מפני התזת המים החמים.

3. בסיום התהליך המכונה תחזור למצב המתנה.

פתרון תקלות נפוצות

המכונה לא פועלת	אין חשמל
כפתורי המגע לא מגיבים	כבו והדליקו את המכונה ונקו את לוח הבקרה
הקפה לא חם	חממו את הכוסות ואת הצנרת כמתואר
לא יוצא קפה	הצמרת רוקנה ממים או שיש בה סתימה - בצעו שטיפה
הקפה לא טוב	כוס הקפה הראשונה עלולה להיות בעייתית
אין מים והחיווי  כבוי	האזור סביב חיבור מכל המים רטוב - יש לנגבו ולייבשו
מגש הטפטופים הפנימי מוצף	הקפה טחון דק מדי והמים לא יכולים לעבור דרכו
הקפה יוצא לאט מדי	
יש מספיק פולי קפה אבל החיווי  דולק	יציאת מכל פולי הקפה חסומה
מתקן החליטה או מכל פולי קפה שנטחנו תקוע	הניקוי העצמי לא הסתיים
לא מתבצע מחזור שטיפה בהדלקה ובכיבוי	פתחו את דלת השרות ולחצו ארוכות על כפתור on/off עד שתשמעו 2 צפצופים
כפתורי המגע לא רגישים מספיק	לחצו על הקצה התחתון של הכפתור ולא על העליון



BRIMAG

מותגים מבית טוב

כתובתנו: השקמה 19, אזור, 58001
דוא"ל: brimag@digital-age.co.il
אתר החברה: www.brimag.co.il