

NIVONA

passion for coffee

RU Инструкция по эксплуатации

Cooler

1'00



ДОБРО ПОЖАЛОВАТЬ В СЕМЬЮ NIVONA!

Благодарим Вас за доверие и выбор качественного продукта NIVONA. **СПАСИБО** Вам от всей души!

Чтобы эксплуатация кофемашины NIVONA была приятной и удобной, внимательно изучите данную инструкцию. При первом вводе аппарата в эксплуатацию соблюдайте правила техники безопасности.

Аккуратно храните инструкцию по эксплуатации в безопасном месте. Она может понадобиться при возникновении вопросов или для передачи аппарата другим пользователям.

Желаем Вам приятно провести время в компании с кофемашиной NIVONA и отличным ароматным кофе.

С наилучшими пожеланиями, команда NIVONA!



ИСПОЛЬЗУЕМЫЕ СИМВОЛЫ

В этой инструкции применяются следующие символы:



ВНИМАНИЕ

Этот символ указывает на возможную опасность.



УКАЗАНИЕ

Этот символ предупреждает о возможных особенностях.

СОДЕРЖАНИЕ

1. ПРАВИЛА ТЕХНИКИ БЕЗОПАСНОСТИ	3
1.1. Применение по назначению	4
1.2. Общие указания для пользователя	4
1.3. Ограничение круга пользователей.....	5
2. ЭЛЕМЕНТЫ УПРАВЛЕНИЯ	6
3. ПЕРВЫЙ ВВОД В ЭКСПЛУАТАЦИЮ	7
3.1. Подготовка	7
3.2. Установка кофемашины	7
3.3. Завершение процесса охлаждения / вывод аппарата из эксплуатации	8
4. ОЧИСТКА И ОБСЛУЖИВАНИЕ	8
5. САМОСТОЯТЕЛЬНОЕ УСТРАНЕНИЕ ПРОБЛЕМ	9
6. АССОРТИМЕНТ АВТОМАТИЧЕСКИХ КОФЕМАШИН, ПРИНАДЛЕЖНОСТЕЙ И КОФЕ	10
7. СЕРВИСНОЕ ОБСЛУЖИВАНИЕ И ГАРАНТИЙНЫЕ ОБЯЗАТЕЛЬСТВА	10
8. УПАКОВКА И УТИЛИЗАЦИЯ	11
9. ТЕХНИЧЕСКИЕ ХАРАКТЕРИСТИКИ.....	11

1. ПРАВИЛА ТЕХНИКИ БЕЗОПАСНОСТИ **ВНИМАНИЕ**

Запрещено наливать жидкости прямо в аппарат.

 **ВНИМАНИЕ**

В аппарат запрещено ставить взрывоопасные субстанции, например аэрозольные баллоны с воспламеняющимся рабочим газом.

 **ВНИМАНИЕ**

Ремонт электрического оборудования разрешено проводить только квалифицированному персоналу! Непрофессиональный ремонт может подвергнуть пользователя опасности! При использовании аппарата не по назначению, неправильном техническом обслуживании или управлении компания не несет ответственности за возможный ущерб!

1.1. Применение по назначению

- Аппарат служит для охлаждения молока (только в оригинальной упаковке) для автоматических кофемашин и эспрессо-машин. Через отверстие в передней части аппарата можно провести шланг от автоматической кофемашины или эспрессо-машины.
- Аппарат также подходит для охлаждения других продуктов питания, которые находятся в оригинальной упаковке.
- Данный аппарат разрешается использовать только по назначению (применение только в домашнем хозяйстве). Он не предназначен для коммерческой эксплуатации. В противном случае право на предъявление претензий в рамках гарантийных обязательств теряет силу (см. прилагаемые условия предоставления гарантийных обязательств).

1.2. Общие указания для пользователя

- Установите аппарат на сухую, ровную и прочную поверхность и используйте его только в помещениях. Не устанавливайте аппарат на горячие поверхности, рядом с нагревающимися приборами (например, плитой или фритюрницей) или источником открытого огня.

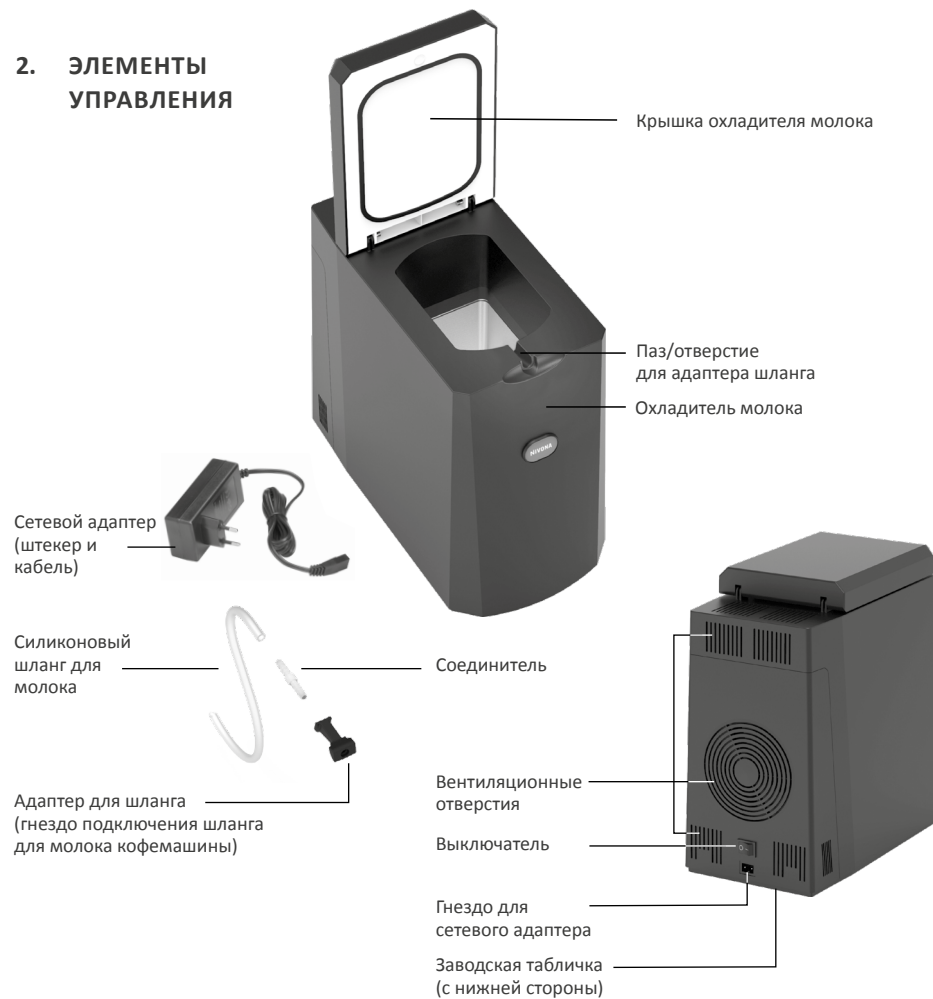
- Запрещено закрывать вентиляционные отверстия.
- Всегда следите за тем, чтобы обеспечивалось достаточное отведение тепла, образующегося во время работы. Обеспечьте установку аппарата на достаточном расстоянии от стен или предметов, чтобы обеспечить циркуляцию воздуха.
- Использование аппарата разрешено только с проверенным сетевым адаптером переменного/постоянного тока с входным напряжением 100–240 В 50/60 Гц и выходным напряжением = 12 SELV согласно требованиям стандарта EN 60335.
- При повреждении сетевого адаптера его нужно заменить сетевым адаптером такого же типа и такой же спецификации.
- Рабочее напряжение и сетевое напряжение должны быть обязательно приведены в соответствии. Обратите внимание на заводскую табличку аппарата с обозначением его модели.
- Запрещается использовать аппарат в случае повреждения сетевого адаптера или корпуса.
- Не допускайте контакта сетевого адаптера (штекера и кабеля) с горячими деталями и следите за тем, чтобы кабель не был защемлен и не соприкасался с острыми краями.

- Не погружайте аппарат и сетевой адаптер в воду и защитите их от попадания влаги.
- Перед использованием проследите, чтобы сетевой кабель и сетевой штекер были сухими.
- Никогда не включайте аппарат сырыми руками.
- Извлекая сетевой адаптер из розетки, не дергайте за сетевой кабель.
- При обнаружении неисправности немедленно извлеките сетевой штекер (не тяните его за кабель и не вытягивайте аппаратом).
- Перед выполнением техобслуживания и очистки убедитесь, что аппарат выключен и сетевой штекер извлечен из розетки.
- При выводе из эксплуатации отключите аппарат и извлеките сетевой штекер.
- Следите, чтобы кабель не свисал и не мешал.
- При необходимости ремонта аппарата (включая замену сетевого кабеля!) свяжитесь с отделом сервисного обслуживания клиентов NIVONA или с дилером, у которого Вы приобрели аппарат, и после консультации отправьте аппарат по адресу: **NIVONA Zentralkundendienst, Südwestpark 49, D-90449 Nürnberg, Германия.**

1.3. Ограничение круга пользователей

- Данный аппарат не предназначен для использования детьми младше 8 лет и лицами с ограниченными физическими, сенсорными или умственными способностями, включая лиц, не имеющих достаточных знаний или опыта, за исключением тех случаев, когда они были проинструктированы на предмет использования данного аппарата и ознакомлены с возможными опасностями или находятся под присмотром лиц, отвечающих за их безопасность. Детям запрещено играть с кофемашиной. Очистка и техобслуживание аппарата не должны выполняться детьми, если они младше 8 лет и не находятся под присмотром взрослых. Исключите доступ к аппарату и соединительному кабелю для детей младше 8 лет.

2.

2. ЭЛЕМЕНТЫ
УПРАВЛЕНИЯ

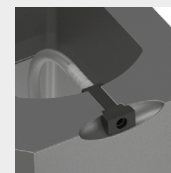
3. ПЕРВЫЙ ВВОД В ЭКСПЛУАТАЦИЮ

3.1. Подготовка

- Извлеките аппарат и прилагаемые принадлежности из упаковки
- Очистите все детали аппарата влажной тряпкой

3.2. Установка кофемашины

- Установите кофемашину на ровную и сухую рабочую поверхность (не допускайте закрывания вентиляционных отверстий)
- Подключите сетевой адаптер к аппарату
- Откройте крышку охладителя молока и поставьте в него молоко, которое необходимо охладить, в оригинальной упаковке
- Соедините силиконовый шланг для молока и адаптер для шланга с помощью соединителя
- Опустите силиконовый шланг для молока до конца в упаковку с молоком и зафиксируйте адаптер для шланга в соответствующем пазу / отверстии
- Закройте крышку охладителя молока
- Подключите сетевой адаптер к установленной надлежащим образом розетке
- Включите кофемашину
- Подключите шланг для молока автоматической кофемашины к адаптеру для шланга в охладителе молока



Правильное расположение адаптера для шланга



Шланг для молока кофемашины подключен к адаптеру для шланга в охладителе молока

УКАЗАНИЕ

При использовании охладителя молока NIVONA соблюдайте указания по очистке, приведенные в руководстве по эксплуатации кофемашины!

4.

ВНИМАНИЕ

Никогда не очищайте аппарат под проточной водой или в воде для ополаскивания!

Не используйте для очистки острые абразивные средства или твердые предметы.

Детям запрещено выполнять очистку без присмотра взрослых.



Разобранный силиконовый шланг для молока, соединитель и адаптер для шланга

3.3. Завершение процесса охлаждения / вывод аппарата из эксплуатации

- Для завершения процесса охлаждения необходимо выключить аппарат
- Для вывода аппарата из эксплуатации он должен быть выключен, а сетевой штекер должен быть отсоединен от электросети

4. ОЧИСТКА И ОБСЛУЖИВАНИЕ

Регулярная очистка и обслуживание продлевают срок службы аппарата.

- Перед тем, как выполнить очистку, всегда извлекайте сетевой штекер из розетки!
- Никогда не заливайте в аппарат воду или другие жидкости!

УКАЗАНИЕ

Силиконовый шланг для молока и адаптер для шланга необходимо ежедневно очищать вручную. Для этого извлеките силиконовый шланг для молока из аппарата, разберите его и очистите все детали под струей теплой воды.

При использовании охладителя молока NIVONA соблюдайте указания по очистке, приведенные в руководстве по эксплуатации кофемашины!

- Очистите аппарат внутри и снаружи мягкой влажной (но не сырой) тряпкой и перед следующим использованием убедитесь, что все детали аппарата полностью высохли
- Очищайте шланг для молока кофемашины в соответствии с предписаниями производителя (при необходимости ежедневно)

5. САМОСТОЯТЕЛЬНОЕ УСТРАНЕНИЕ ПРОБЛЕМ

В случае возникновения проблем с работой кофемашины можно обратиться к следующей таблице, в которой указаны некоторые причины неисправностей и варианты их устранения.

Если проблему не удастся устранить самостоятельно:

- Выключите кофемашину
- Извлеките сетевой штекер из розетки



ВНИМАНИЕ

При возникновении ошибки или невозможности самостоятельно устранить проблему обратитесь к Вашему дилеру или посетите раздел сервисного обслуживания на сайте www.nivona.com.

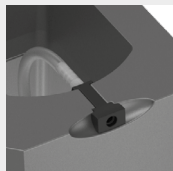
Для быстрого и компетентного решения проблемы важное значение имеет следующая информация:

- **Модель** изделия NIVONA
- **Серийный номер**

Заводская табличка (пример)

		Модель		
TM	Adress: Böttgerstr. 13 D-89231 Neu-Ulm			
	Technischer Gerätebau GmbH			
	Type:	NICO 100		
	Article No.:	02.0017.00.00		
	Serial No.:	XXXXXXXXXXXXXXXX		
	Input Voltage:	DC 12 V =		
Power:	23 W	 <small>XXXXXXXXXXXXXXXXXXXX</small>		
		Серийный номер		

- 10 Самостоятельное устранение проблем
Ассортимент автоматических кофемашин, принадлежностей и кофе
Сервисное обслуживание и гарантийные обязательства



Правильное расположение адаптера для шланга

Проблема	Причина	Способ устранения
Аппарат не работает	В розетке переменного тока нет напряжения	Проверьте аппарат, подключив его к другой розетке
	Сетевой адаптер неисправен	Замените сетевой адаптер другим адаптером такого же типа и такой же спецификации
Аппарат не охлаждает (штекер подключен)	Неисправен внутренний вентилятор или охлаждающий элемент	Ремонт может быть выполнен только авторизованным сервисным предприятием.
Молоко всасывается неправильно (шланг для молока автоматической кофемашины или эспрессо-машины подсоединен)	Адаптер для шланга установлен неправильно	Правильно зафиксируйте адаптер для шланга в пазу/отверстии для адаптера

6.

6. АССОРТИМЕНТ АВТОМАТИЧЕСКИХ КОФЕМАШИН, ПРИНАДЛЕЖНОСТЕЙ И КОФЕ

С текущим ассортиментом автоматических кофемашин, принадлежностей и кофе можно ознакомиться на сайте www.nivona.com.

7.

7. СЕРВИСНОЕ ОБСЛУЖИВАНИЕ И ГАРАНТИЙНЫЕ ОБЯЗАТЕЛЬСТВА



ГАРАНТИЙНЫЕ УСЛОВИЯ И УСЛОВИЯ СЕРВИСНОГО ОБСЛУЖИВАНИЯ

В прилагаемом листе с указаниями приведен подробный текст гарантийных условий и условий сервисного обслуживания.

8. УПАКОВКА И УТИЛИЗАЦИЯ

Следует полностью сохранять оригинальную упаковку кофемашины для защиты при транспортировке в случае обращения в сервисный центр.

Электрические и электронные приборы содержат различные материалы, как ценные, так и опасные для окружающей среды, поэтому их нельзя утилизировать вместе с бытовыми отходами. При неправильном обращении или утилизации вместе с бытовыми отходами они могут нанести вред здоровью людей и окружающей среде. Поэтому ни в коем случае не утилизируйте неисправный аппарат вместе с бытовыми отходами. Сдайте его в пункт сбора отходов и вторичной переработки отработанного электрического и электронного оборудования.

Дополнительную информацию можно получить в соответствующем городском управлении, службе утилизации отходов или у дилера, у которого приобретен данный аппарат.

9. ТЕХНИЧЕСКИЕ ХАРАКТЕРИСТИКИ

Напряжение	100–240 В, 50–60 Гц от сетевого адаптера
Мощность	23 Вт
Знак соответствия	СЕ
Емкость брутто	ок. 1 л
Длина кабеля	ок. 1,5 м
Вес	ок. 2,6 кг
Размеры (Ш x В x Г)	ок. 15 x 31,5 x 27 см
Температурный диапазон	Охлаждает на максимум 22 °С ниже температуры окружающей среды, но не ниже 3 °С





NIVONA

NIVONA Apparate GmbH

Südwestpark 49

D-90449 Nürnberg, Германия

www.nivona.com

2021 © Copyright NIVONA Apparate GmbH, Германия

Все права защищены

ANR 000113100

BDA NICO 100 RU Rev.00 29.09.2021