

S BRUKSANVISNING

Optisk brandvarnare. MODELL: SA405S

Housegard brandvarnare är avsedda att detektera rökpartiklar. Housegard brandvarnare upptäcker INTE gas, värme eller eld. Housegard brandvarnare är utformade för att ge en tidig varning för brand, vilket förutsätter en korrekt placering och underhåll.

Viktigt: Läs hela denna bruksanvisning noggrant innan du installerar produkten, spara den för framtida bruk.

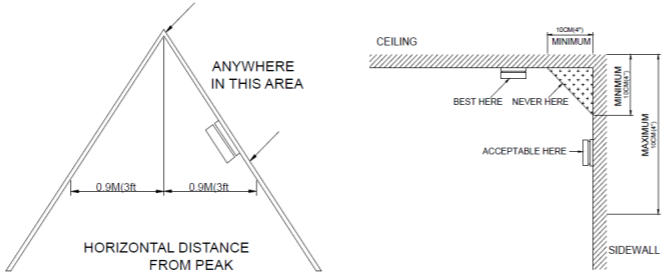
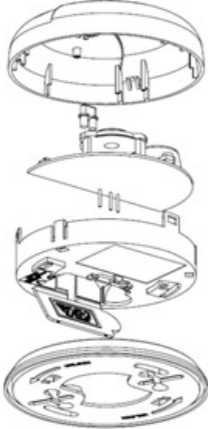
Optiska brandvarnare är bäst lämpade för att upptäcka stora rökpartiklar (pyrande bränder). Pyrande bränder (dålig förbränning) utvecklar en större andel stora rökpartiklar till skillnad mot flammande bränder (bra förbränning). Pyrande bränder kan producera rök i flera timmar innan flammor uppstår.

Egenskaper

- Optisk brandvarnare
- Hög känslighet och stabilitet.
- Testfunktion.
- Pausfunktion.
- Ljudodiod visar normal funktion.
- Signal vid låg batterispänning.
- 85db signal vid larm.
- Kompakt och snygg design.

Tekniska data

Modellnummer:	SA405S
Detektionsprincip:	Optisk detektionskammare
Strömkälla:	9V DC Batteri
Strömförbrukning vid drift	<15 uA
Strömförbrukning vid larm:	<30 mA
Larmsignal	85 decibel på 3 meter
Temperaturområde:	5 °C - 45 °C
Luftfuktighet:	10 % to 90 %



Brandvarnaren bör INTE placeras på följande platser

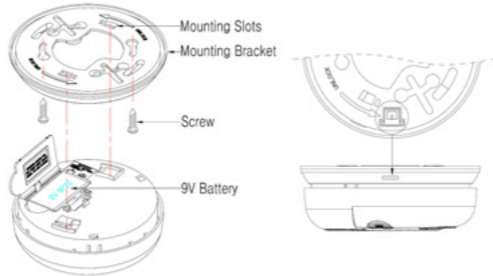
1. I köket nära spisen där rök från matlagning kan orsaka falsklarm.
2. I områden med hög luftfuktighet såsom badrum eller nära diskmaskin eller tvättmaskin där vattenånga och fukt kan utlösa falsklarm.
3. Nära fläktar och ventilationskanaler där luftströmmar kan hindra rök att nå fram till brandvarnaren.
4. Nära ljuskällor och elektrisk utrustning som avger elektromagnetiska fält.
5. I närheten av spis eller kamin med öppen eld.
6. Högst upp i V-formade tak, där luftfickor kan orsaka att röken inte når fram till brandvarnaren.
7. I garage där avgaserna kan orsaka falsklarm.
8. I dammiga och förorenade områden där damm och smuts kan skada brandvarnaren.
9. I rum där temperaturen kan falla under 5 °C eller stiger över 45 °C, eller i rum med stora variationer i temperatur.

Varning: Felaktig placering kommer att leda till minskad driftssäkerhet och falsklarm.

INSTALLERA BRANDVARNARE

VARNING: Installation av brandvarnaren skall utföras i enlighet med krav i nationella lagar, förordningar och alla andra lokala regler som eventuellt tillämpas.

1. Ta bort monteringsplattan på baksidan av brandvarnaren genom att vrida på monteringsplattan moturs. (För att använda låsfunktionen, ta bort en av pluggarna som sitter i plasten och sätt in den på sidan. Båda pluggarna är likadana.)
2. Fäst monteringsplattan på den valda platsen i enlighet med råd om placering.
3. Placera brandvarnaren mot monteringsplattan, och vrid brandvarnaren medurs för att låsa den på plats. För att använda låsfunktionen, sätt i pluggen i öppningen på sidan av brandvarnaren efter brandvarnaren är påskruvad.
4. Tryck på testknappen för att testa brandvarnaren.
Läs också **Testa brandvarnaren**



Viktig säkerhetsinformation

1. Brandvarnaren behöver ett 9-volts batteri för att fungera. Brandvarnaren fungerar inte utan batteriet eller om batteriet blir utladdat, tas bort, inte är rätt ansluten eller om strömmen försvinner eller avbryts. Anslut INTE brandvarnaren till andra typer av detektorer eller kringutrustning än som anges nedan.
2. Testknappen ger ett fullgott test för brandvarnarens alla funktioner, andra testmetoder krävs inte. Testa brandvarnaren varje vecka för att kontrollera att den fungerar ordentligt.
3. Ta inte bort eller koppla ifrån batteriet för att stoppa falsklarm, då förlorar du skyddet. Öppna fönster eller ventiler luft runt brandvarnaren för att stoppa larmet och / eller tryck på pausknappen.
4. Brandvarnaren skall installeras i enlighet med alla lokala och nationella bestämmelser för installation.
5. Brandvarnaren är avsedd att användas i enbostadshus. I flerbostadshus skall varje bostad utrustas med egna brandvarnare. Denna brandvarnare är inte lämplig för användning i byggnader som inte är bostäder. Brandvarnaren är inte en ersättning för ett fullvärdigt larmsystem som krävs enligt lag eller myndigheten.
6. Vi rekommenderar att du installerar en brandvarnaren enligt instruktion nedan.
7. Det kan finnas faktorer som gör att en person i hushållet inte hör larmet (t.ex. buller utanför eller inne, djup sömn, dålig hörsel). Om du misstänker att en person i hushållet inte kommer att höra brandvarnaren bör specialvarnare installeras. Om en person i hushållet har nedsatt hörsel bör speciella larm installeras vilka uppmärksammar personen genom t.ex. ljud, ljus och vibrationer.
8. Brandvarnaren upptäcker förbränningspartiklar i luften (rök). Den reagerar inte på värme, flammor eller gas. Brandvarnaren är konstruerad så att den avger ljudsignal om brand är under utveckling.
9. Inga brandvarnare har en absolut tillförlitlighet och ger inte 100% garanti för att liv och egendom skyddas mot brand. Brandvarnaren är ingen ersättning för försäkring. Husägare och hyresgäster bör teckna liv- och husförsäkring. Brandvarnaren bör testas varje vecka och bytas ut vart tionde år för bästa säkerhet.

Obs: För maximal säkerhet, installera en brandvarnare i varje rum.

PLACERING AV BRANDVARNARE

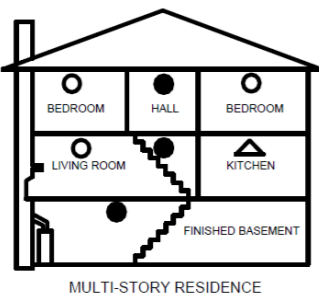
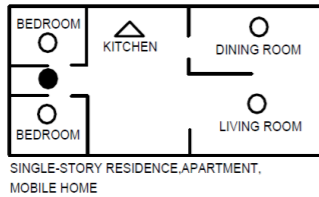
Korrekt placering ett av de viktigaste aspekterna av ett bra brandskydd. Ofta blir utrustningen placerad så att den är svår att komma åt, **eller så att utrustningen inte fungerar tillfredsställande.**

Korrekt placering av brandvarnaren

- Installera brandvarnare i alla separata sovrum, i korridor utanför sovrum och i alla rum som man vistas i.
- I bostäder med flera plan bör brandvarnaren installeras högst upp i varje trappan mellan varje våningsplan.
- I källare bör brandvarnaren monteras i taket vid foten av trappan.
- I sovrum där man sover med stängd dörr bör det alltid finnas en monterad brandvarnare inne i sovrummet.
- Installera brandvarnare i varje rum där det finns potentiella brandkällor.
- Installera brandvarnaren i varje ände av korridor om den är längre än 9 meter.
- Montera brandvarnaren i mitten av taket. Om detta inte är möjligt, montera brandvarnaren på väggen minst 1 m från hörn och minst 10-15 cm från taket (väggmontering rekommenderas inte).

FÖRKLARING:

- Platser där det krävs brandvarnare.
- Platser där ytterligare en brandvarnare rekommenderas
- △ Brandvarnare med resetfunktion rekommenderas för uppnå ytterligare skydd



BRANDVARNARENS LÄGEN

Vid normaltäge (batteriet och brandvarnare fungerar som den skall) blinkar den röda lysdioden en gång per minut.

Vid larmläge när rök detekteras avger brandvarnaren ett högt, pulserande larm och den röda lysdioden blinkar snabbt tills röken är borta.

Pausläge. Larmsignalen kan stoppas om brandvarnaren utlösts av ett fel (falsklarm). Pausläget aktiveras genom att hålla testknappen inne i några sekunder. Larmet stoppas i 10 minuter, därefter återgår brandvarnaren till normaltäge.

Obs: Under pausläge går brandvarnaren automatiskt till ett läge med minskad känslighet. Om koncentrationen av rök ökar under denna period, aktiveras brandvarnaren automatiskt igen.

TEST, UNDERHÅLL, FALSKLARM, FELSÖKNING

Testa brandvarnaren

Brandvarnaren testas genom att hålla inne testknappen. Brandvarnaren svarar genom att gå i larm. Larmsignalen stängs av när testknappen släpps.

1. Efter installation, testa alltid alla varnare genom att kontrollera att de är korrekt installerade och fungerar enligt ovan.
2. Testknappen ger ett tillräckligt test av funktionen. Öppen låga bör inte användas för att testa brandvarnaren då den kan skada brandvarnaren.
3. Testa brandvarnaren regelbundet, en gång per vecka.
4. Testa alltid brandvarnaren efter en lång frånvaro från hemmet.
5. För att undvika hörselskador, stå en armlängds avstånd från brandvarnaren vid funktionstest.

S

Varning: Ignorera inte en brandvarnare som larmar. Larmsignalen kräver omedelbar handling.

Batterityp och batteribyte

Använd 9 Volt batteri av typ 6F22 eller 6LR61 (brunsten, alkaliskt eller litiumbatteri).

Obs! Äldre brandvarnare eller smutsiga brandvarnare kan förbruka batteriet snabbare än normalt, likaså hög luftfuktighet och temperatursvängningar.

Hur ofta batteriet ska bytas beror på batterityp. Byt gärna batteriet rutinmässigt en gång per år, gärna ett fastställt datum (ex. Luciadagen) eller när brandvarnaren signalerar om låg batterispänning (en kort larmsignal ca. 1 gång per minut).

1. Vrid brandvarnaren moturs för att lossa den från monteringsplattan och ta försiktigt ner brandvarnaren.
2. Ta ur det gamla batteriet och installera ett nytt (**Obs** Säkerställ rätt polaritet).
3. Montera brandvarnaren på monteringsplattan genom att vrida brandvarnaren medurs tills den är på plats.
4. Testa brandvarnaren för att kontrollera att den fungerar.

Varning: Använd inte andra typer av batterier än de som anges ovan. Använd inte laddningsbara batterier.

Underhåll och rengöring

Brandvarnaren bör rengöras regelbundet och minst 1-2 gg/år. Rengöring sker genom att dammsuga brandvarnaren utvändigt längs öppningen mot elektronik- och detektionskammare så att damm och smuts avlägsnas. Använd plastmunstycke för unvika statisk elektricitet.

Viktigt: Öppna inte hölet för att rengöra inuti brandvarnaren. Om så sker gäller inte garantin.

Falsklarm

Vid falsklarm tryck på testknappen och larmsignalen stoppas i 10 minuter.

Vid larm, kontrollera alltid bostaden om brand finns.

Felkälla	Lösning
Fukt och fuktig luft. Ånga från badrum, tvättmaskin / torktumlare eller andra källor som avger hög luftfuktighet kan leda till att brandvarnaren larmar.	Försök att placera brandvarnaren längre bort från tvättstuga eller badrum.
Damm och nedsmutsning. Eftersom luften passerar fritt genom detektionskammaren kommer brandvarnaren alltid locka till sig en del damm och pollenpartiklar. Genom att damm och andra partiklar kommer in i detektionskammaren, kan detta leda till falsklarm. Brandvarnaren kan också bli mer känsligare p.g.a detta och kommer då att ge fler falsklarm. Nedsmutsning kommer med tiden, eftersom brandvarnaren blir äldre, vilket också innebär att den ger mer falsklarm.	Dammsug brandvarnare regelbundet, använd ett munstycke av plast så att elektroniken inte skadas. Se till att täcka brandvarnaren om du gör något som genererar damm och smuts. Undvik att montera brandvarnaren på en plats med mycket damm och smuts.
Drag och luftströmmar. Drag från dörrar och fönster kan föra upp dammpartiklar och därmed utlösa brandvarnaren. Många falsklarm orsakas av just detta.	Installera inte brandvarnaren där det finns om-sättning av luftströmmar, i närheten av fönster och dörrar.
Temperaturvariationer. Snabba temperatursvängningar skapar kondens i brandvarnarens detektionskammare, som kan ge falsklarm.	Installera inte brandvarnare i rum med snabba temperatursvängningar, i närheten av öppna fönster och dörr
Elektromagnetiska fält. Alla elektriska apparater och installationer avger elektromagnetiska fält, detta kan störa elektroniken i brandvarnaren. Dessa fält bildas runt ljuskällor, transformatorer, säkringskåp, motorer och liknande.	Installera brandvarnaren aldrig närmare än 50 cm från lampor och annan elektrisk utrustning.

Felsökning

Varning: Ta inte bort batteriet för att stoppa falsklarm, använd pausfunktionen och ventiler ut rök och damm för att stoppa larmet.

Problem	ORSAK	LÖSNING
Brandvarnaren larmar inte vid test.	Batteriet är tomt.	Kontrollera batteriets anslutningar, byt eventuellt batteri.
Brandvarnaren ger ett pip per minut.	Signal för batteribyte.	Byt batteri.
Brandvarnaren larmar utan att det inte finns rök eller någon annan orsak.	Störande radiosignaler i rummet.	Byt till en annan plats.
Brandvarnaren ger larm vid matlagning och vid användning av duschen i badrummet.	Brandvarnaren är smutsig.	Rengör brandvarnaren i enlighet med bruksanvisningen.
	Fel placering.	Hitta en ny placering bort från kök och badrum.

Garanti

Brandvarnaren levereras med en 5-års begränsad garanti mot fabriktionsfel (faktiskt datum för köpet). Batteriet täcks inte av garantin. Garantiansvar är begränsat till värdet på en motsvarande ny brandvarnare. Defekta brandvarnare skall returneras till återförsäljaren tillsammans med en beskrivning av problemet. Godkänd reklamation ersätts med en ny brandvarnare av samma eller liknande typ. Vid reklamation måste ett kvitto som bekräftar inköpsdatum visas.

N

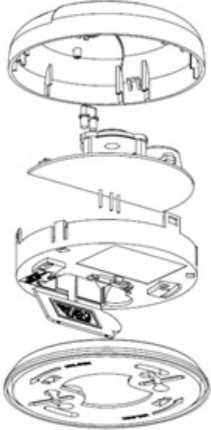
BRUKSANVISNING

OPTISK RØYKVARSLER. MODELL: SA405S

Viktig: Les hele denne brukermanualen nøye før du installerer produktet, ta vare på den for senere bruk.

Funksjoner

- Optisk røykvarsler.
- Høy sensitivitet og stabilitet.
- Testfunksjon.
- Pausefunksjon.
- LED diode som angir normalfunksjon.
- Signal ved lav batterispenning.
- 85db signal ved alarm.
- Nett og stilig design.



Tekniske data

Modellnummer:	SA405S
Deteksjonsprinsipp:	Optisk deteksjonskammer.
Strømkilde:	9V DC Batteri
Strømførbbruk driftsmodus:	<15 uA
Strømførbbruk alarmmodus:	<30 mA
Alarm Lyd	85 Desibel på 3 meter
Temperatur område:	5 °C - 45 °C
Luffuktighet:	10 % to 90 %

Housegard røykvarslere er konstruert for å detektere røykpartikler. Housegard røykvarslere detekterer IKKE gass, varme eller flammer. Housegard røykvarslere er konstruert for å gi et tidig varsel ved brann men dette forutsetter riktig plassering og vedlikehold, les derfor nøye gjennom hele denne bruksanvisningen.

Optiske røykvarslere er best egnet til å detektere store røykpartikler (ulmebranner). Ulmebranner med dårlig forbrenning utvikler en større andel store røykpartikler kontra flammebranner med god forbrenning. Ulmebranner kan ofte ulme og produsere røyk i flere timer før det oppstår flammer.

Viktig sikkerhetsinformasjon

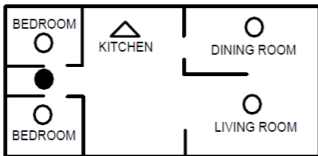
1. Røykvarsleren krever et operativt 9-volts batteri for at den skal fungere. Røykvarsleren VIL IKKE fungere uten batteri, hvis strømtilførselen er borte eller avbrutt, eller dersom batteriet er fjernet, utladet eller ikke ordentlig tilkoblet. Bruk kun den batteritypen som er angitt. Kobl IKKE røykvarsleren til andre typer varslere eller tilleggsenheter en det som er angitt.
2. Testknappen gir en fullgod test av alle varslere funksjoner, andre testmetoder er ikke påkrevet. Test røykvarsleren hver uke for å kontrollere at den fungerer som den skal.
3. IKKE fjern eller kobl fra batteriet for å stoppe uønskede alarmer, da mister du beskyttelsen. Åpne vinduer eller ventilert luften rundt røykvarsleren for å stoppe alarmen, og/eller trykk på pauseknappen.
4. Røykvarsleren skal installeres i henhold til alle lokale og nasjonale regler for installasjon.
5. Røykvarsleren er beregnet for bruk i en enkelt privatbolig. I bygninger med flere boliger må hver enkelt boenhet ha sine egne røykvarslere. Denne røykvarsleren er ikke egnet for bruk i bygninger som ikke er boliger. Røykvarsleren er ikke en erstatning for et fullverdig alarmsystem der dette er påkrevet følge lov, eller pålegg fra brannmyndighet.
6. Det anbefales installert en røykvarsler i hvert rom og i alle etasjer. Hvis en brann oppstår et sted i boligen som ligger langt unna der hvor man oppholder seg eller sover, i en annen etasje, eller på den andre siden av en lukket dør, vil røyken kanskje ikke nå frem til røykvarsleren tidsnok til å varsle alle beboere i husstanden. En forutsetning for at røykvarsleren skal kunne gi et tidlig varsel er at varsleren befinner seg i samme område eller rom som brannen.
7. Det kan være forhold som gjør at et medlem av husstanden ikke hører alarmen (støy ute eller inne, dyp søvn, dårlig hørsel osv.). Hvis du har mistanke om at et medlem av husstanden ikke vil høre røykvarsleren, bør spesialvarslere installeres. Hvis et medlem av husstanden er hørselshemmet, installerer du spesialalarmer som varslere vedkommende gjennom lyd, lys og vibrasjon.
8. Røykvarsleren oppdager forbrenningspartikler i luften (røyk). Den vil ikke reagere på varme, flammer eller gass. Denne røykvarsleren er utformet for å sende ut et lydsignal som varslere om at en brann er under utvikling.
9. Røykvarslere har begrensninger. Ingen røykvarslere har en absolutt driftssikkerhet, og gir ingen 100 % garanti for at liv og eiendom beskyttes mot brann. Røykvarslere er ingen erstatning for forsikring. Huseiere og leietakere bør tegne livs- og husforsikring. Røykvarsleren må testes ukentlig og byttes ut hvert tiende år.

Merk: Vi anbefaler at du installerer en røykvarsler i hvert rom, slik at du oppnår maksimal sikkerhet.

PLASSERING AV RØYKVARSLERE

Vantlig bolig med én etasje

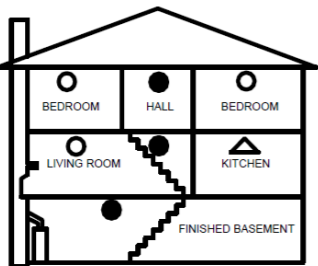
Monter røykvarsler i alle soverom og i gangen utenfor soverom. Hvis et rom, eller gang er mer enn 9 meter langt, skal du montere en røykvarsler i hver ende. Hvis boligen har kjeller: Installer en røykvarsler i taket ved foten av trappejakten.



SINGLE-STORY RESIDENCE, APARTMENT, MOBILE HOME

Vantlig bolig med flere etasjer eller nivåer

Monter røykvarsler i alle soverom og i gangen utenfor soverom. Hvis et rom, eller gang er mer enn 9 meter langt, skal du montere en røykvarsler i hver ende. Monter også røykvarslere øverst i trappejakt mellom hver etasje.



MULTI-STORY RESIDENCE

FORKLARING:

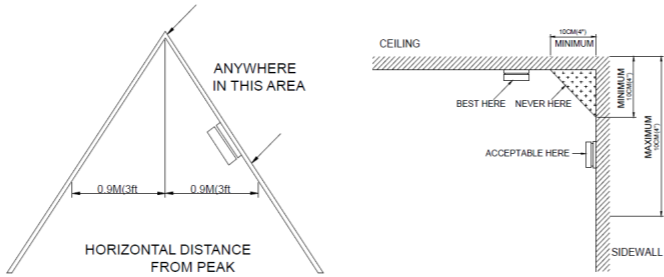
- Steder hvor det kreves røykvarslere
- Steder hvor ytterligere røykvarslere er anbefalt
- Δ Røykvarslere med pausefunksjon anbefales for å oppnå ytterligere beskyttelse

Plassering

Korrekt plassering en av de viktigste sidene ved god brannbeskyttelse. Ofte blir utstyret plassert slik at det er vanskelig tilgjengelig, eller slik at utstyret ikke fungerer tilfredsstillende.

- Monter røykvarsler i alle separate soverom samt i alle oppholdsrom i boligen.
- I boliger over flere plan bør det monteres røykvarslere i forbindelse med hvert enkelt soverom, samt øverst i hver trappeoppgang.
- I kjellere uten soverom bør røykvarslere monteres nederst i trappeoppgang.
- I soverom hvor man sover med dørene lukket bør det alltid monteres røykvarslere inne i soverom-

- met.
- Monter røykvarslere i alle rom hvor det finnes potensielle brannkilder.
- Monter røykvarsler i hver ende av gangen dersom denne er lengre enn 9 meter.
- Monter røykvarsleren midt i taket. Dersom dette ikke er mulig, monter røykvarsleren på vegg minimum 1 meter fra hjørne samt minimum 10-15 cm fra tak (vegg). (Veggmontasje frarådes)



Røykvarslere skal IKKE plasseres på følgende steder

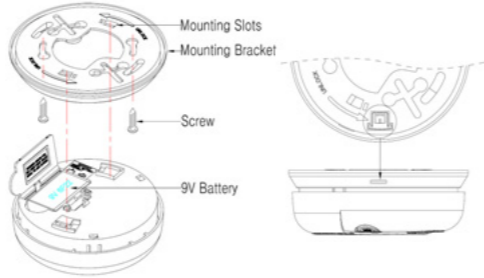
1. På kjøkken i nærhet av komfyr hvor røykpartikler fra matlaging kan gi falske alarmer.
2. I områder med høy fuktighet, for eksempel bad eller i nærheten av oppvask- eller vaskemaskiner hvor vanddamp og fuktighet kan utløse falske alarmer.
3. I nærheten av vifter og ventilasjonskanaler hvor luftstrømmer kan hindre røyken i og nå frem til varsleren.
4. I nærheten av lyskilder og elektrisk utstyr som avgir elektromagnetisk felt.
5. I nærhet av peis eller ovn med åpen flamme.
6. Øverst i V formede tak hvor luftlommer kan forårsake at røyken ikke når frem till varsleren.
7. I garasjer hvor eksos kan gi falske alarmer.
8. I støvete og forurensede områder hvor støv og skitt kan ødelegge detektoren.
9. I rom hvor temperaturen kan falle under 5 °C eller stige over 45 °C, eller i rom med store svingninger i temperaturen.

Advarsel: Feilaktig plassering vil kunne medføre redusert driftsevne og falskalarmer.

INSTALLERE RØYKVARSLEREN

Advarsel: Installasjonen av røykvarsleren må utføres i samsvar med kravene i nasjonale lover og regelverk, og alle andre lokale regler som måtte gjelde.

1. Fjern monteringsplaten fra baksiden av røykvarsleren ved å vri monteringsplaten mot klokken. (Hvis du vil bruke låsefunksjonen, vrir du ut og legger til side en av pluggene som er støpt i platen. De to pluggene er helt like.)
2. Monter monteringsplaten på valgt sted i henhold til råd om plassering.
3. Plasser røykvarsleren mot monteringsplaten, og vri røykvarsleren med klokken slik at den låses på plass. Hvis du vil bruke låsefunksjonen, setter du inn pluggen i åpningen i kanten av røykvarsleren etter at varsleren er festet i basen.
4. Trykk på testknappen for å teste røykvarsleren. Les også TESTE RØYKVARSLEREN.



BETJENING AV RØYKVARSLEREN

Når røykvarsleren er installert, skal den røde LED-dioden blinke én gang i minuttet. Dette angir at batteriet og enheten fungerer som den skal. Dersom røyk detekteres vil enheten avgi en høy, pulserende alarm og den røde LED-dioden vil blinke raskt inntil røyken er borte. Med pausefunksjonen kan du stoppe alarmsignalet dersom varsleren er utløst ved en feil (falskalarm). Du aktiverer pausefunksjonen ved å holde test-/pauseknappen inne i noen sekunder. Alarmen vil da stoppes i 10 minutter, deretter nullstilles røykvarsleren til normalmodus. **Merk:** Hvis konsentrasjonen av røyk øker i løpet av denne perioden, blir varsleren automatisk aktivert igjen.

TESTE RØYKVARSLEREN

Røykvarsleren testes ved å trykke og holde inne testknappen. Røykvarsleren vil svare ved å gå i alarm. Alarmsignalet stopper når du slipper testknappen.

1. Etter installasjon, test alltid hver enkelt røykvarsler for å være sikker på at de er installert på riktig måte og at de fungerer som de skal.
2. Testknappen gir en fullgod test av funksjonene. Du skal ikke bruke åpen flamme for å teste røykvarsleren, dette kan ødelegge varsleren.
3. Test røykvarsleren rutinemessig en gang pr. uke.
4. Test alltid røykvarsleren etter lengre fravær fra hjemmet og alltid når du kommer hjem fra ferie.
5. For å unngå hørselsskade, stå en armlengdes avstand fra røykvarsleren når du tester den.

Advarsel: OVERSE IKKE EN RØYKVARSLER I ALARM. NÅR DU HØRER ALARMSIGNALET, KREVER DETTE DIN ØYEBLICKELIGE OPPMERKSOMHET OG HANDLING.

N

FALSKE ALARMER

Hvis du opplever en falsk alarm, trykker på test-/pauseknappen slik at alarmsignalet stoppes i ti minutter. Ved alarm, kontrollerer alltid boligen i tilfelle det foreligger en brann.

Feilkilde	Løsning
Damp og fuktig luft. Damp fra baderom, vaskemaskin / tørketrommel eller andre kilder som avgir høy fuktighet kan forårsake at røykvarsleren går i alarm.	Forsøk og plassere varsleren lengre unna vaskerommet eller badet.
Støv og nedsmussing. Siden luft skal passere fritt gjennom deteksjonskammeret vil røykvarsleren alltid trekke til seg en del støv og pollenpartikler. Ved at støv og andre partikler kommer inn i deteksjonskammeret, kan dette føre til falske alarmer. Varsleren kan også bli mer følsom p.g.a. dette og vil gi flere falske alarmer. Nedsmussing vil også komme over tid ettersom røykvarsleren blir eldre, noe som gjør at den gir flere feilalarmer.	Støvsug røykvarslerne regelmessig, bruk ett munnstykke av plast slik at elektronikken ikke skades. Sørg for å dekke til røykvarslere dersom du pusser opp og foretar arbeider som avgir støv og skitt. Vurder plasseringen dersom røykvarsleren er montert på ett sted med mye støv og smuss.
Trekk og luftstrømninger. Trekk fra dører og vinduer kan virvle opp støvpartikler og derav utløse røykvarsleren. Mange falskalarmer er forårsaket av nettopp dette.	Unngå å montere røykvarsleren der det er gjen-nomtrekk, i nærheten av vinduer og dører.
Temperatursvingninger. Raske temperatursvingninger skaper kondens i røykvarslere deteksjonskammer, noe som kan gi falskalarm.	Unngå å montere røykvarsleren i rom med raske temperatursvingninger, i nærhet av åpne vinduer og dører.
Elektromagnetisk felt. Alle elektriske apparater og installasjoner avgir elektromagnetisk felt, dette kan forstyrre elektronikken på røykvarsleren. Disse feltene dannes gjerne rundt lyskilder, transformatorer, sikringskap, motorer og lignende.	Monter aldri røykvarsleren nærmere enn 50 cm fra lyskilder og annet elektrisk utstyr.

PAUSEFUNKSJONEN

Røykvarsleren er utstyrt med en kombinert knapp for test og pausefunksjon, pausefunksjonen gjør det mulig å stoppe falske alarmer.

1. For å stoppe en falsk alarm, trykker du på test-/pauseknappen. Varsleren går automatisk over i en modus med redusert følsomhet (svært høye konsentrasjoner av røyk fra en brann i nærheten vil overstyrte pausefunksjonen). Denne modusen vil stoppe alarmsignalet i en periode på rundt ti minutter.
2. **I pausemodus vil den røde dioden blinke hvert tiende sekund (i stedet for hvert 40. sekund) for å angi at varsleren har redusert følsomhet.**

VEDLIKEHOLD OG RENGJØRING

Røykvarsleren skal rengjøres regelmessig, og minst en til to ganger pr. år. Rengjøring skjer ved at man støvsuger røykvarsleren utvendig langs åpningen inn mot elektronikk og deteksjonskammer, slik at støv og smuss fjernes.

Viktig: Ikke forsøk å åpne dekslet for å rengjøre inne i røykvarsleren. I så fall bortfaller garantien.

BATTERIBYTT

Hvor ofte batteriet skal byttes avhenger av batteritypen. Bytt gjerne batteri rutinemessig en gang pr. år, gjerne på en fast dato. Eller bytt batteri når røykvarsleren gir signal om lav batterispenning. (Et kort alarmsignal ca 1 gang pr. minutt)

1. Vri røykvarsleren mot klokken for å løse den fra monteringsplaten og ta røykvarsleren forsiktig ned.
2. Ta ut det gamle batteriet og monter et nytt. **SØRG FOR RIKTIG POLARITET.**
3. Monter røykvarsleren til monteringsplaten ved å vri røykvarsleren med klokken til den er på plass.
4. Test røykvarsleren for å kontrollere at den fungerer.

Advarsel: Ikke bruk andre typer batterier enn de som er angitt i bruksanvisningen. Ikke bruk oppladbare batterier.

BATTERITYPE

Benytt et ordinært 9volt batteri av typen 6F22 eller 6LR61. Både brunsten, alkalisk eller litiumbatteri kan benyttes. Vær oppmerksom på at eldre røykvarslere eller sterkt forurensede røykvarslere kan tømme batteriet raskere en normalt. Vær oppmerksom på at ustabile driftsforhold så som høy luftfuktighet og temperatursvingninger kan tømme batteriet raskere en normalt.

GARANTI

Denne røykvarsler leveres med en 5 års begrenset garanti mot fabrikkasjonsfeil (Gjeldende fra kjøpsdato). Batteriet er IKKE dekket av garantien. Garantiansvaret er begrenset til verdien av en ny tilsvarende røykvarslere. Defekte røykvarslere skal returneres til forhandleren sammen med en beskrivelse av problemet. Godkjente reklamasjoner erstattes med en ny røykvarsler av samme eller tilsvarende type. Ved reklamasjon må kvittering som bekrefter kjøpsdato fremlegges.

FEILSØKING

Advarsel: Ikke ta ut batteriet for å stoppe falske alarmer, bruk pausefunksjonen og luft ut røyk og støv for å stoppe alarmen.

Problem	ÅRSAK	LØSNING
Røykvarsleren varsler ikke ved test.	Batteriet er tomt.	Sjekk batteritilkopling, bytt eventuelt batteri.
Varsleren gir et pip en gang pr. Minutt.	Signal om batteribytte.	Bytt batteri.
Varsleren går i alarm uten at det foreligger røyk eller annen årsak.	Radiostøy i lokalet.	Bytt til en annen plassering.
Varsleren gir alarm ved matlaging, og ved bruk av dusj på badet.	Varsleren er tilsmusset.	Rengjør varsleren i henhold til bruksanvisningen.
	Feil plassering	Finn en ny plassering unna kjøkken og bad.

DK

BETJENINGSVEJLEDNING

Optisk røgalarm. MODEL: SA405S

Housegard røgalarmer er beregnet til at opdage røgpartikler. Housegard røgalarmer opdager IKKE gas, varme eller ild. Housegard røgalarmer er konstrueret til at give en tidlig advarsel om brand, hvilket forudsætter en korrekt placering og vedligeholdelse.

Vigtigt: Læs hele denne betjeningsvejledning grundigt, inden du installerer produktet. Gem den for fremtidig anvendelse.

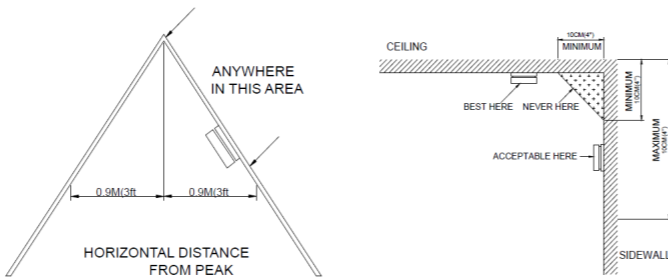
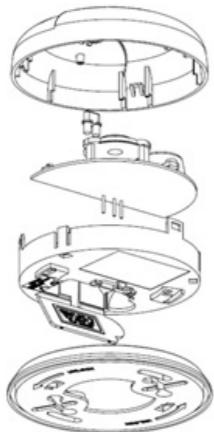
Optiske røgalarmer er bedst egnede til at opdage store røgpartikler (ulmebrände). Ulmebrände (dårlig forbrænding) udvikler en større andel store røgpartikler, i forhold til flammende brände (god forbrænding). Ulmebrände kan producere røg i flere timer, inden der opstår flammer.

Egenskaber

- Optisk røgalarm.
- Høj følsomhed og stabilitet.
- Testfunktion.
- Pausefunktion.
- Lysdiode viser normal driftstilstand.
- Signal ved lav batterispænding.
- 85 db signal ved alarm.
- Kompakt og elegant design.

Tekniske data

Modelnummer:	SA405S
Detektorprincip:	Optisk detektionskammer
Strømkilde:	9V DC batteri
Strømforgbrug ved drift	<15 uA
Strømforgbrug ved alarm:	<30 mA
Alarmsignal	85 decibel på 3 meter
Temperaturområde:	5 °C - 45 °C
Luftfugtighed:	10 % til 90 %



Røgalarmeren bør IKKE placeres følgende steder:

1. I køkkenet nær ved komfuret, da røg fra madlavning kan forårsage fejlarmer.
2. I områder med høj fugtighed, som badeværelser eller tæt ved opvaskemaskine eller vaskemaskine, da vanddamp og fugt kan udløse fejlarmer.
3. Tæt ved ventilatorer og ventilationskanaler, da luftstrømme kan forhindre røg i at nå frem til røgalarmeren.
4. Nær lyskilder og elektriske apparater, der afgiver elektromagnetiske felter.
5. I nærheden af pejs eller ovn med åben ild.
6. Højest oppe i V-formet loft, da luftlommer kan forhindre at røgen ikke når frem til røgalarmeren.
7. I garage, da udstødningsgas kan forårsage fejlarmer.
8. I støvede og forurenede områder, da støv og smuds kan skade røgalarmeren.
9. I rum hvor temperaturen kan falde til under 5 °C eller stige til over 45 °C, eller i rum med store variationer i temperaturen.

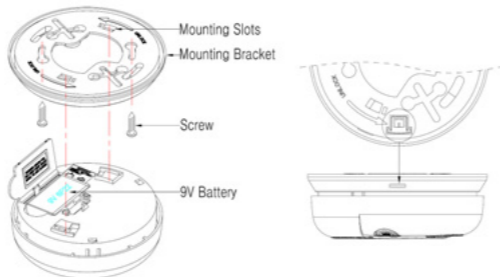
Advarsel: Forkert placering fører til mindsket driftskapacitet og fejlarmer.

INSTALLATION AF RØGALARMER

ADVARSEL: Installation af røgalarmeren skal udføres i overensstemmelse med krav i nationale love, forordninger og andre lokale regler eventuelt måtte gælde.

1. Fjern monteringspladen fra bagsiden af kulitelalarmeren, ved at dreje på pladen modsat uret. (For at anvende låsefunktionen, fjernes en af pluggene der sidder i plasten og sæt den ind på siden. Begge pluggene er ens.)
2. Fastgør monteringspladen på den valgte placering, efter råd om placering.
3. Placer røgalarmeren mod monteringspladen og drej alarmeren med uret for at låse den på plads. For at anvende låsefunktionen, sæt pluggen i åbningen på siden af røgalarmeren, efter at røgalarmeren er skruet på.
4. Tryk på testknappen for at teste røgalarmeren.

Læs også **Test røgalarmeren**



PLACERING AF RØGALARMEREN

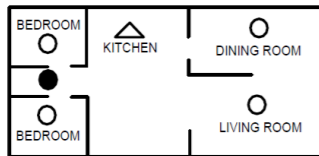
Korrekt placering, er et af de vigtigste aspekter i en god brandbeskyttelse. Ofte bliver apparatet placeret så den er svær at komme til, **eller så apparatet ikke virker tilfredsstillende.**

Korrekt placering af røgalarmeren

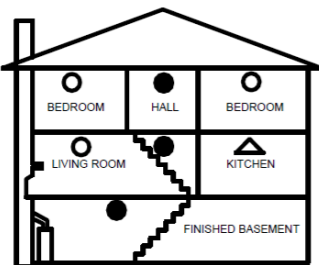
- Installer røgalarmer i alle separate soveværelser, i gange udenfor soveværelser og i alle opholdsrum.
- I boliger med flere etager, bør røgalarmer installeres højest oppe i hver trappeopgang mellem etagerne.
- I kældere bør røgalarmer monteres i loftet, ved foden af trappen.
- I soveværelser hvor man sover med lukket dør, bør der altid findes en røgalarm monteret inde i soveværelset.
- Installer røgalarmer i hver rum, hvor der findes potentielle brandkilder.
- Installer en røgalarm i hver ende af en gang, hvis den er længere end 9 meter
- Monter røgalarmeren midt på loftet. Hvis dette ikke er muligt, monteres røgalarmeren på væggen, mindst 1 m fra hjørnet og mindst 10-15 cm fra loftet (vægmontering anbefales ikke).

FORKLARING:

- Steder hvor der kræves røgalarmer
- Steder hvor yderligere røgalarmer anbefales
- Δ Røgalarmer med resetfunktion anbefales, for at opnå yderligere beskyttelse.



SINGLE-STORY RESIDENCE, APARTMENT, MOBILE HOME



MULTI-STORY RESIDENCE

DK

Advarsel: Ignorer ikke en røgalarm der er i alarm. Alarmsignalet kræver øjeblikkelig handling.

Batteritype og batteriudskifte

Anvend 9 Volt batteri af typen 6F22 eller 6LR61 (brunsten, alkalisk eller litumbatteri).

OBS" Ældre røgalarmer eller beskidte kulitelalarmer kan forbruge batteriet hurtigere end normalt, ligeledes høj luftfugtighed og temperatursvingninger.

Hvor ofte batteriet skal udskiftes beror på batteritypen. Udskift gerne batteriet rutinemæssigt en gang om året, gerne på en fast dato (f.eks. 1. april) eller når røgalarmeren signalerer om lav batterispænding (et kort alarmsignal ca. 1 gang pr. minut).

1. Drej røgalarmeren modsat uret for at løse den fra monteringspladen og tag forsigtigt røgalarmeren ned.
2. Tag det gamle batteri ud og indsæt et nyt (**Obs** Sørg for at polerne vender rigtigt!).
3. Monter røgalarmeren på monteringspladen, ved at dreje alarmeren med uret til den er på plads.
4. Test røgalarmeren, for at kontrollere at den virker.

Advarsel: Anvend ikke andre typer batterier, end dem der er nævnt ovenfor. Anvend ikke genopladelige batterier.

Vedligeholdelse og rengøring

Røgalarmeren bør rengøres regelmæssigt og mindst 1-2 gange/år. Rengøring sker ved at støvsuge røgalarmeren udvendigt langs åbningen til elektronik- og detektionskammer, så støv og smuds fjernes. Anvend plastmundstykke for at undgå statisk elektricitet.

Vigtigt: Åbn ikke dækslet for at rengøre røgalarmeren indeni. Hvis dette sker, gælder garantien ikke.

Fejlarmer

Ved fejlarmer tryk på testknappen og alarmsignalet stoppes i 10 minutter.

Ved alarm, tjek altid om der findes brand i boligen.

Fejlkilde	Løsning
Fugt og fugtig luft. Damp fra badeværelse, vaskemaskine / tørrerum eller andre kilder der afgiver høj luftfugtighed, kan føre til at røgalarmeren går i alarm.	Forsøg at placere røgalarmeren længere væk fra vaskerum eller badeværelser.
Støv og tilsmudsning. Eftersom luften passerer frit gennem detektionskammeret, vil røgalarmeren altid tiltrække en del støv og pollenpartikler. Ved at der kommer støv og andre partikler ind i detektionskammeret, kan det føre til fejlarmer. Røgalarmeren kan også blive mere følsom pga. dette og vil derfor give flere fejlarmer. Tilsmudsning kommer med tiden, når røgalarmeren bliver ældre, hvilket også indebærer at den kan give flere fejlarmer.	Støvsug røgalarmer regelmæssigt, anvend et mundstykke af plast, så elektronikken ikke skades. Sørg for at tildække røgalarmeren, hvis du gør noget der genererer støv og smuds. Undgå at montere røgalarmeren på en plads med meget støv og smuds.
Træk og luftstrømme. Træk fra døre og vinduer, kan føre støvpartikler op og derved udløse røgalarmeren. Mange fejlarmer forårsages af netop dette.	Installer ikke røgalarmer hvor der findes om-sætning af luftstrømme, i nærheden af vinduer og døre.
Temperaturvariationer. Hurtige temperatursvingninger skaber kondens i røgalarmerens detektionskammer, hvilket kan give fejlarmer.	Installer ikke røgalarmer i rum med hurtige temperatursvingninger, i nærheden af åbne vinduer og døre.
Elektromagnetisk felt. Alle elektriske apparater og installationer afgiver et elektromagnetisk felt, dette kan forstyrre elektronikken i røgalarmeren. Disse felter dannes rundt om lyskilder, transformatorer, sikringskabiner, motorer og lignende.	Installer aldrig røgalarmer tættere end 50 cm fra lamper og andre elektriske apparater.

Fejlsøgning

Advarsel: Fjern ikke batteriet for at stoppe fejlarmer, anvend pausefunktionen og udluft røg og støv for at stoppe alarmeren.

PROBLEM	ÅRSAG	LØSNING
Røgalarmeren larmer ikke ved test.	Batteriet er tomt.	Kontroller batteriets tilslutninger, udskift eventuelt batteri.
Alarmeren afgiver et bip hvert minut.	Signal for batteriudskiftning.	Udskift batteri.
Røgalarmeren går i alarm, uden at der findes røg eller nogen anden årsag.	Forstyrrende radiosignaler i rummet.	Skift til en anden plads.
Røgalarmeren går i alarm ved madlavning og ved anvendelse af bruseren på badeværelset.	Røgalarmeren er tilsmudset.	Rengør røgalarmeren i henhold til betjeningsvejledningen.
	Forkert placering.	Find en ny placering, væk fra køkkenet og badeværelset.

Garanti

Røgalarmeren leveres med en 5-års begrænset garanti mod fabriktionsfejl (fra købsdato). Batteriet dækkes ikke af garantien. Garantiansvar er begrænset til værdien af en ny modsvarende røgalarm. Defekte røgalarmer skal returneres til forhandleren, sammen med en beskrivelse af problemet. Godkendt reklamation erstattes med en ny røgalarm af samme eller lignende type. Ved reklamation skal der vises en kvittering der bekræfter købsdatoen.

FIN

KÄYTTÖOHJE

Optinen palovaroitin MALLI: SA405S

Housegardin palovaroittimet perustuvat savuhiukkasten havainnointiin. Housegardin palovaroittimet EIVÄT havaitse kaasua, kuumuutta tai tulta. Palovaroittimet on suunniteltu varoittamaan tulipalosta aikaisessa vaiheessa, ja siksi ne on sijoitettava ja niitä on huollettava oikein.

Tärkeää: Lue koko käyttöohje huolellisesti ennen tuotteen asentamista. Säilytä käyttöohje tulevan tarpeen varalta.

Optiset palovaroittimet havaitsevat parhaiten suuria savuhiukkasia (kytevät tulipalot). Kytevästä (huonosti palavasta) palosta kehittyä enemmän suuria savuhiukkasia kuin liekillä palavasta (hyvin palavas-ta) palolähteestä. Kytevät tulipalot voivat tuottaa savua useita tunteja ennen liekkien muodostumista.

Ominaisuudet	
<ul style="list-style-type: none">Optinen palovaroitin Herkkä ja vakaa toiminen. Testitoiminto. Taukotoiminto. Merkkivalo ilmoittaa varoittimen normaali toiminnan. Alhaisen paristovarauksen äänimerkki. Hälytysignaalin voimakkuus 85 dB. Kompakti ja tyylikäs ulkoasu.	
Tekniset tiedot	
Mallinumero:	SA405S
Tunnistusperiaate:	Optinen tunnistuskammio
Virtälähde:	Paristo 9V DC
Virrankulutus käytössä	< 15 uA
Virrankulutus hälytyksessä:	< 30 mA
Hälytysignaali	85 desibeliä 3 metrin päässä
Lämpötila-alue:	5 °C - 45 °C
Ilmankosteus:	10 % – 90 %

Tärkeitä turvallisuustietoja

- Jotta palovaroitin toimii, siihen on asennettava 9 voltin paristo. Palovaroitin ei toimi ilman paristoa tai jos paristo on tyhjentynyt, otettu pois, väärin asennettu tai jos virta katoaa tai katkeaa. ÄLÄ yhdistä palovaroitinta muihin kuin alla ilmoitettuihin tunnistimiin tai oheislaitteisiin.
- Testipainike riittää täysin palovaroittimen kaikkien toimintojen testaamiseen, muita testaustapoja ei tarvita. Varmista palovaroittimen moitteeton toiminta testaamalla se kerran viikossa.
- Älä ota paristoa pois tai kytkä sitä irti väärin hälytysten vuoksi – silloin se ei suojaa sinua todellisessa tilanteessa. Keskeytä hälytys avaamalla ikkuna tai liikuttamalla ilmaa palovaroittimen luona ja/tai paina taukopainiketta.
- Palovaroitin on asennettava kaikkien paikallisten ja maakohtaisten asennusmääräysten mukaisesti.
- Palovaroitin on tarkoitettu käytettäväksi yksiasuntoisissa taloissa. Jos talossa on useita asuntoja, jokai-seen asuntoon on asennettava oma palovaroitin. Tämä palovaroitin ei sovellu käyttöön rakennuksissa, jotka eivät ole asutokäytössä. Palovaroitin ei korvaa lain tai viranomaisten vaatimaa kokonaisvaltaista hälytysjärjestelmää.
- Suosittelemme palovaroittimen asentamista alla annettujen ohjeiden mukaisesti.
- Jotkin tekijät voivat estää asunnossa olevaa henkilöä kuulemasta palovaroittimen hälytystä (esim. ulkoa tai sisältä kuuluva melu, sikeäuniisuus, huono kuulo). Jos epäilet, että asunnossa oleva henkilö ei tule kuulemaan hälytystä, asuntoon on asennettava erikoisvaroitin. Jos asunnossa olevalla henkilöllä on heikko kuulo, asuntoon on asennettava erikoisvaroitin, joka antaa hälytyksen esim. äänen, valon ja värinän avulla.
- Palovaroitin havaitsee ilmassa olevat palohiukkaset (savun). Se ei reagoi kuumuuteen, liekkeihin tai kaasuihin. Palovaroitin on suunniteltu hälyttämään silloin, kun tulipalo on kehittymisvaiheessa.
- Mikään palovaroitin ei ole sataprosenttisen luotettava, eikä mikään palovaroitin voi suojata täysin aukot-tomasti ihmisiä tai omaisuutta tulipalolta. Palovaroitin ei korvaa palovakuutusta. Asunnon omistajalla ja vuokralaisilla tulee olla henki- ja palovakuutus. Turvallisuussyistä palovaroitin on testattava kerran viikossa ja vaihdettava kymmenen vuoden välein.

Huom: Parhaan suojan saat asentamalla palovaroittimen jokaiseen huoneeseen.

PALOVAROITTIMEN SIIJOITUS

Oikea sijoitus on yksi tärkeimpiä tekijöitä hyvän paloturvallisuuden kannalta. Laitte sijoitetaan usein niin, että siihen on vaikea päästä käsiksi tai **sen toiminta ei vastaa tarkoitusta**.

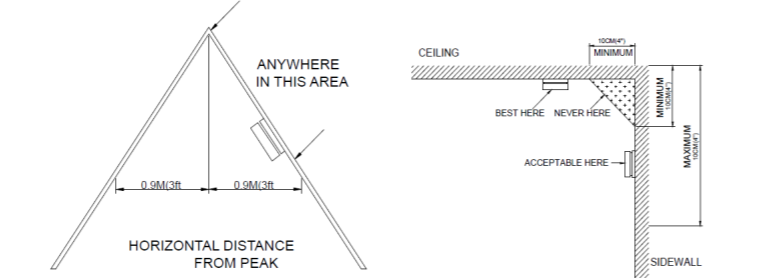
Palovaroittimen oikea sijoitus

- Asenna palovaroittimet kaikkiin erillisiin makuuhuoneisiin, käytäviin makuuhuoneiden ulkopuolella sekä kaikkiin huoneisiin, joissa oleskellaan.
- Monikerroksisissa taloissa palovaroitin tulee asentaa jokaisen kerroksen väliin portaikon korkeimpaan kohtaan.
- Kellarin palovaroitin tulee asentaa portaiden alapäähän.
- Jos makuuhuoneen ovi suljetaan yöksi, sinne tulee aina asentaa oma palovaroitin.
- Asenna palovaroitin jokaiseen huoneeseen, jossa on mahdollinen syttymislähde.
- Jos käytävän pituus on yli 9 metriä, palovaroitin tulee asentaa käytävän molempiin päihin.
- Asenna palovaroitin keskelle kattoa. Jos tämä ei ole mahdollista, asenna palovaroitin seinään vähintään 1 metrin päähän nurkasta ja vähintään 10-15 cm päähän katonrajasta (seinäasennusta ei suositella).

SELITYS:

- Paikat, joihin tarvitaan palovaroitin.
- Paikat, joihin suosittelemme lisäpalovaroittimen asentamista.

Δ Suosittelemme reset-toiminnolla varustetun palovaroitti-men käyttämistä turvallisuussyistä.



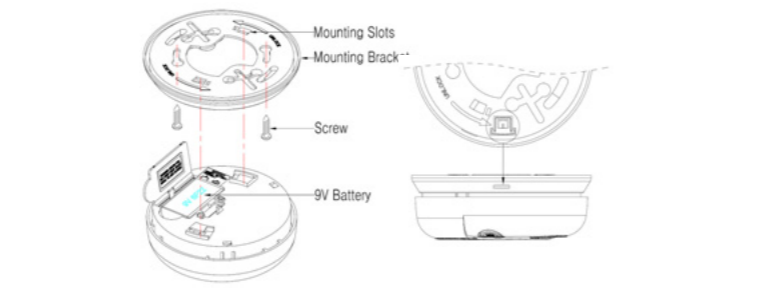
Palovaroitinta EI tule sijoittaa seuraaviin paikkoihin
1. Keittiön liedien lähelle, sillä ruuanlaitosta syntyvä höyry voi aiheuttaa väärän hälytyksen.
2. Alueille, joilla esiintyy runsasta kosteutta: esimerkiksi kylpyhuoneeseen tai lähelle astianpesu- tai pyykinpesukonetta, sillä vesihöyry voi laukaista väärän hälytyksen.
3. Tuulettimien tai ilmastointikanavien lähelle, sillä ilmanvirtaus voi estää savun pääsyn palovaroittimeen.
4. Sähkömagneettisen kentän muodostavien valonlähteiden tai sähkölaitteiden lähelle.
5. Avotulten tekoon käytettävien takkojen tai kaminoiden lähelle.
6. V-kattojen ylimpään kohtaan, sillä ilmatasku voi estää savun pääsyn palovaroittimeen.
7. Autotalliin, sillä pakokaasut voivat aiheuttaa väärän hälytyksen.
8. Pölyisille ja likaisille alueille, sillä pöly ja lika voivat vahingoittaa palovaroitinta.
9. Tiloihin, joissa lämpötila voi laskea 5 °C:n alle tai nousta yli 45 °C:een, tai joissa esiintyy suuria lämpötilavaihteluita.

Varoitus: Virheellinen sijoitus heikentää palovaroittimen luotettavuutta ja aiheuttaa vääriä hälytyksiä.

PALOVAROITTIMEN ASENTAMINEN

VAROITUS: Palovaroitin on asennettava asennusmaan lakien ja määräysten vaatimalla tavalla ja muutoin muita sovellettavia paikallisia määräyksiä noudattaen.

- Ota varoittimen takana oleva asennuslevy pois kiertämällä sitä vastapäivään. (Lukitustoimintaa voidaan käyttää ottamalla toinen muovissa oleva tappi pois ja viemällä se paikalleen sivukautta. Molemmat tapit ovat samanlaisia.)
- Kiinnitä asennuslevy sijoittamisesta annettujen ohjeiden mukaisesti valittuun paikkaan.
- Aseta varoitin asennuslevylle ja kiinnitä se levyyn myötäpäivään kääntämällä. Voit lukita varoittimen paikalleen viemällä lukitustapin varoittimen sivulla olevaan reikään, kun varoitin on kiinnitetty asennuslevyyn.
- Testaa varoitin painamalla testipainiketta. Lue myös **Palovaroittimen testaaminen**



VAROITUS: Jos varoitin ei hälytä, tarkasta varoittimen toiminta seuraavien ohjeiden avulla.

VAROITUS: Jos varoitin ei hälytä, tarkasta varoittimen toiminta seuraavien ohjeiden avulla.

PALOVAROITTIMEN TOIMITATILAT

Normaalitilassa (paristo ja palovaroitin toimivat oikealla tavalla) **punainen merkkivalo** vilkkuu kerran minuutissa.

Kun savuhavainto on lauкаissut hälytystilan, palovaroitin hälyttää kovalla jaksottaisella merkkiäänellä ja punainen merkkivalo vilkkuu nopeasti niin kauan, kun savua on havaittavissa.

Taukotila. Hälytys voidaan keskeyttää, jos palovaroitin on lauennut turhaan [väärä hälytys]. Taukotila otetaan käyttöön painamalla testipainiketta muutaman sekunnin ajan. Hälytys keskeyty 10 minuutiksi, jonka jälkeen palovaroitin palautuu normaalitilaan.

Huom: Taukotilan aikana palovaroittimen herkyys vähentyy automaattisesti. Jos savupitoisuus lisääntyy taukotilan aikana, palovaroitin aktivoituu uudelleen.

TESTAUS, KUNNOSSAPITO, VÄÄRÄT HÄLYTYKSET, VIANMÄÄRITYS

Palovaroittimen testaaminen

Palovaroitin testataan pitämällä testipainiketta painettuna. Palovaroitin vastaa painamiseen antamalla hälytyksen. Hälytyssignaali sammuu, kun testipainike vapautetaan.

- Testaa aina asennuksen jälkeen, että kaikki varoitimet on asennettu oikein ja että ne toimivat yllä kuvatulla tavalla.
- Testipainike riittää varoittimen toiminnan testaukseen. Palovaroitinta ei saa testata avotulen avulla, sillä se voi vahingoittaa palovaroitinta.

FIN

- Testaa palovaroitin säännöllisesti kerran viikossa.
- Testaa palovaroitin aina myös silloin, kun olet ollut pitkään pois kotoa.
- Suojaa kuuloasi pitämällä varoittimeen etäisyyttä käsivarren mitan verran, kun teet toimintotestiä.

Varoitus: Älä jätä palovaroittimen hälytystä huomiomatta. Hälytyksen laukeaminen vaatii välitöntä toimintaa.

Paristotyyppi ja pariston vaihtaminen

Varoittimessa käytetään 9 voltin paristoa 6F22 tai 6LR61 (ruskokiivi-, alkali- tai litiumparisto).

HUOM! Vanhat tai likaiset palovaroittimet voivat kuluttaa pariston loppuun normaalia nopeammin, samoin korkea ilmankosteus ja suuret lämpötilavaihtelut.

Paristojen vaihtoväli vaihtelee paristotyyppin mukaan. Paristot kannattaa vaihtaa rutiininomaisesti kerran vuodessa, mieluiten tiettyinä päivinä (esim. itsenäisyyspäivänä), tai kun varoitin ilmoittaa alhaisesta paristovarauksesta (lyhyt äänimerkki noin kerran minuutissa).

- Irrota varoitin asennuslevystä vastapäivään kääntämällä ja ota se alas varovasti.
- Ota vanha paristo pois ja asenna tilalle uusi (**Huom!**Tarkasta napojen sijainti).
- Asenna varoitin asennuslevyyn myötäpäivään kääntämällä kunnes se asettuu paikalleen.
- Varmista palovaroittimen moitteeton toiminta testaamalla se kerran viikossa.

Varoitus: Käytä vain yllä ilmoitettuja paristotyyppjeä. Älä käytä ladattavia paristoja.

Kunnossapito ja puhdistus

Palovaroitin on puhdistettava säännöllisesti, vähintään kuitenkin 1–2 kertaa vuodessa. Puhdistus tehdään imuroimalla palovaroittimen ulkopuoli elektroniikka- ja tunnistuskammion aukkojen suuntaisesti niin, että kaikki pöly ja lika saadaan pois. Vältä staattisen sähkön syntyminen käyttämällä muovisuulaketta. **Tärkeää:** Älä avaa koteloa palovaroittimen sisäpuolen puhdistamiseksi. Se aiheuttaa takuun raukeamisen.

Väärät hälytykset

Jos palovaroitin antaa väärän hälytyksen, voit keskeyttää hälytyksen 10 minuutiksi painamalla testipainiketta.

Jos palovaroitin antaa hälytyksen, huoneisto on aina tarkastettava tulipalon varalta.

Virhelähde	Ratkaisu
Kosteus ja kostea ilma. Kylpyhuoneesta, pesukoneesta/kuivausrummusta tai muista kosteutta luovuttavista laitteista tuleva höyry voi saada palohälyttimen laukeamaan.	Yritä sijoittaa palohälytin kauemmaksi pesu- tai kylpyhuoneesta.
Pöly ja lika. Koska ilma liikkuu vapaasti varoittimen tunnistuskammion läpi, sinne kertyy aina jonkin verran pölyä ja siitepölyhiukkasia. Tunnistuskammioon saapuva pöly ja muut hiukkaset voivat johtaa väärään hälytykseen. Palovaroitin voi myös muuttua tämän vuoksi herkemmäksi, jolloin vääriä hälytyksiä esiintyy useammin. Ajan myötä palovaroitin likaantuu, ja myös silloin vääriä hälytyksiä tulee useammin.	Imuroi palovaroitin säännöllisesti. Käytä imurissa muovisuulaketta niin, etteivät varoittimen elektroniset osat vahingoitu. Muista peittää palovaroitin silloin, kun teet huoneessa paljon pölyä ja likaa tuottavaa työtä. Vältä palovaroittimen sijoittamista erittäin pölyiseen ja likaiseen paikkaan.
Veto ja ilmavirtaukset. Ovista ja ikkunoista tuleva veto voi ohjata pölyhiukkasia palovaroittimeen, jolloin varoitin antaa hälytyksen. Tämä on hyvin tyypillinen väärän hälytyksen syy.	Älä asenna palovaroitinta paikkaan, jossa esiintyy ilmavirtauksia: esimerkiksi ovien tai ikkunoiden läheisyyteen.
Lämpötilanvaihtelut. Nopeat lämpötilanvaihtelut aiheuttavat kosteuden tiivistymistä palovaroittimen tunnistuskammioon, ja se voi laukaista vääriä hälytyksiä.	Älä asenna palovaroitinta tilaan, jonka lämpötila vaihtelee nopeasti. Älä asenna sitä avointen ovien ja ikkunoiden läheisyyteen.
Sähkömagneettiset kentät. Kaikki sähkötoimiset laitteet ja järjestelmät muodostavat sähkömagneettisia kenttiä, jotka voivat häiritä palovaroittimen elektroniikkaa. Näitä kenttiä muodostuu valonlähteiden, muuntajien, sulakekaappien, moottoreiden ja muiden vastaavien laitteiden ympärille.	Älä koskaan asenna palovaroitinta alle 50 cm päähän lampuista tai muista sähkötoimisista laitteista.

Vianmääritys

Varoitus: Älä sammuta väärää hälytystä ottamalla paristo pois. Käytä sen sijaan taukotoimintoa ja tuuleta savu ja pöly pois tilasta.

Ongelma	SYY	RATKAISU
Palovaroitin ei hälytä testatessa.	Paristo on tyhjentynyt.	Tarkasta pariston liitäntä, vaihda paristo tarvittaessa.
Varoitin antaa äänimerkin kerran minuutissa.	Pariston vaihtotarpeesta kertova signaali.	Vaihda paristo.
Palovaroitin hälyttää, vaikka savua tai muuta syytä ei ole.	Huoneessa on häiritseviä radiosignaaleja.	Vaihda varoitin toiseen paikkaan.
Palovaroitin hälyttää ruuanlaiton yhteydessä ja kylpyhuoneessa suihkun jälkeen.	Palovaroitin on likainen.	Puhdista palovaroitin käyttöohjeen mukaisesti.
	Virheellinen sijoituspaikka.	Etsi varoitimelle uusi sijoituspaikka keittiön ja kylpyhuoneen ulkopuolelta.

Takuu

Palovaroittimella on 5 vuoden rajoitettu takuu valmistusvirheiden osalta (alkaa ostopäivästä). Paristot eivät kuulu takuun piiriin. Takuuvastuu on rajoitettu vastaavan uuden palovaroittimen hintaan. Vioittuneet palovaroittimet palautetaan jälleenmyyjälle, mukana tulee toimittaa kuvaus ongelmasta. Hyväksytyt reklamaatit hyvitetään uudella samaa tai vastaavaa tyyppiä olevalla palovaroittimella. Reklamaation yhteydessä on esitettävä ostopäivän osoittava ostokuitti.