

Manual de instrucciones

**RCA**



RC-4R / RC-4W / RC-4B / RC-4M / RC-4P

# Mini Refrigerador

## ELÉCTRICO

Por favor, antes de utilizar, lea el manual de instrucciones con cuidado. Guárdelo en un lugar seguro para futuras consultas. La imagen puede no coincidir con el producto, es únicamente para referencia.



Este producto es importado y comercializado por  
M.T. de México, S. de R.L. de C.V.

RCA, logotipo de RCA y el logotipo de dos perros (Nipper y Chipper) son marcas registradas utilizadas bajo licencia por M.T. de México, S. de R.L. de C.V. Información adicional en [www.rca-brand.com](http://www.rca-brand.com).

Todos los demás productos, servicios, empresas, marcas registradas, nombres comerciales o de productos y logotipos que se mencionan en este documento son propiedad de sus respectivos dueños.

---

Gracias por elegir el **Mini Refrigerador RCA**.

Las precauciones de seguridad aquí incluidas reducen el riesgo de incendios, descargas eléctricas y lesiones cuando se siguen correctamente.

Este producto no está destinado para el uso por personas cuyas capacidades físicas, sensoriales o mentales sean diferentes, estén reducidas, carezcan de experiencia o conocimiento del aparato por alguien responsable de su seguridad.

Los niños deben supervisarse para asegurar que no empleen este producto como juguete.

## **ESPECIFICACIONES ELÉCTRICAS**

### **CONEXIÓN DE CASA:**

**110 - 120 V~ 50 / 60 Hz FRÍO 45 W / CALIENTE 38 W**

### **CONEXIÓN DE AUTO:**

**12 V== 2.5 A**

## **ADVERTENCIA**

Utilice el voltaje apropiado para el correcto funcionamiento del producto con base en las especificaciones eléctricas.

## MEDIDAS IMPORTANTES DE SEGURIDAD



Este es el símbolo de advertencia/precaución-seguridad, relativo a la seguridad advirtiendo de los riesgos potenciales para los usuarios y otras personas.

Cuando se utilizan aparatos eléctricos, las precauciones de seguridad deben seguirse. Lea todas las instrucciones con cuidado:

- Verifique que el voltaje en la salida es el mismo que el indicado en la etiqueta o en las especificaciones eléctricas.
- Para evitar daños, accidentes o lesiones, no utilice el equipo con un cable de extensión, a menos que éste soporte las especificaciones eléctricas del producto para evitar daños, accidentes o lesiones.
- Mantenga el equipo fuera del alcance de los niños.
- Nunca toque las superficies calientes, utilice la manija transportadora.
- No deje el aparato sin supervisión mientras esté conectado y/o encendido.
- Proporcione una ventilación adecuada, detrás y a cada lado del equipo para la libre circulación de aire. No permita que el aparato toque cortinas, revestimientos de paredes, ropa u otros materiales inflamables durante su uso.
- Si no utiliza el producto por un tiempo prolongado, desconéctelo y limpie las piezas de su interior, procurando que no quede humedad en el área de enfriamiento. Guarde el aparato en un lugar seco.
- No lo ubique sobre o cerca de una hornilla de gas, eléctrica o un horno caliente. Utilice en una superficie plana y resistente al calor.
- No use accesorios de otros modelos o marcas.
- No lo utilice al aire libre.
- Este aparato está diseñado solamente para uso doméstico.
- No use este aparato para ningún otro propósito que no sea el indicado en este manual; hacerlo puede resultar en riesgo de peligro y daños al usuario o el equipo.
- Para protegerse de incendios, descargas eléctricas y lesiones, no permita que el cable eléctrico cuelgue sobre el borde de la mesa, que toque superficies calientes y que sea sumergido en algún líquido.
- Cuando el equipo no esté en uso, desconecte del cable de alimentación y espere que se enfríe antes de limpiarlo.
- No utilice diluyentes de benceno (solvente), otros disolventes ni sustancias inflamables para limpiar el equipo.

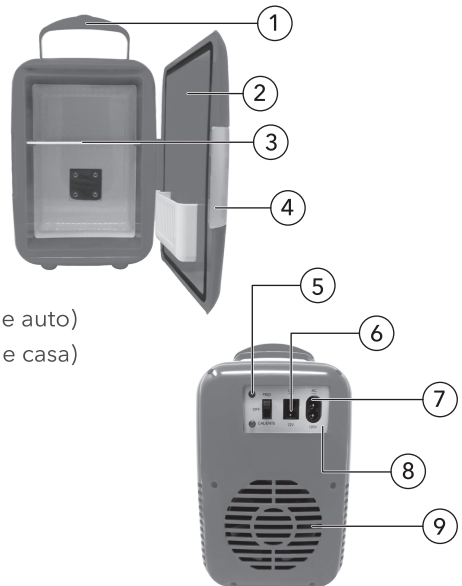
- No utilice ni deje, ni guarde el producto cerca de una tarja, lavabo, superficies húmedas o en áreas donde exista agua u otros líquidos.
- Ante cualquier falla, desconecte el aparato. Si observa que la cubierta o el interior del producto están rotos, no intente arreglar el equipo por usted mismo, por favor, contacte a nuestro servicio al cliente.
- No intente arreglar el equipo usted mismo, ya que podría ser peligroso; llévelo a un centro de servicio autorizado para su revisión y reparación eléctrica. Hacerlo, puede resultar en riesgo de peligro y daños al usuario o el equipo.
- Nunca tire del cable de alimentación, en lugar de ello, sujete el enchufe y desconecte.

## VENTILACIÓN

- Debe existir ventilación para que el calor circule libremente.
- Las aberturas de ventilación del equipo siempre deben estar descubiertas, de lo contrario, es posible que no enfríe correctamente
- Proteja el equipo de la luz solar directa: nunca interfiera con la corriente de aire y utilice en lugares ventilados.

## DESCRIPCIÓN DE PARTES

1. Manija transportadora
2. Puerta
3. Rejilla de división
4. Manija de la puerta
5. Luces indicadoras
6. Entrada de alimentación Vcc (conexión de auto)
7. Entrada de alimentación Vca (conexión de casa)
8. Panel de funciones
9. Ventilador



---

**NOTA:** No maltrate, no dañe y evite caídas del producto; el hacerlo implica la pérdida de la garantía.

## **IMPORTANTE**

Únicamente tiene 5 días hábiles (a partir de la fecha de compra) para notificar los accesorios faltantes o daños físicos del producto. Si esto ocurre, favor de comunicarse a los siguientes teléfonos: Ciudad de México (55) 4170-7979 Ext. 526 y (55) 4170-7980 para el resto de la República.

## **ANTES DE USAR POR PRIMERA VEZ**

- Retire todos los materiales de embalaje.
- Desenrolle completamente el cable de alimentación.
- Limpie el cuerpo e interior del equipo con un paño ligeramente húmedo.
- Lave la rejilla con jabón y una esponja no abrasiva.

## **INSTRUCCIONES DE INSTALACIÓN**

**NOTA:** El equipo se puede utilizar en una fuente de alimentación Vca (Toma de corriente) o una fuente de alimentación Vcc (Automóvil).

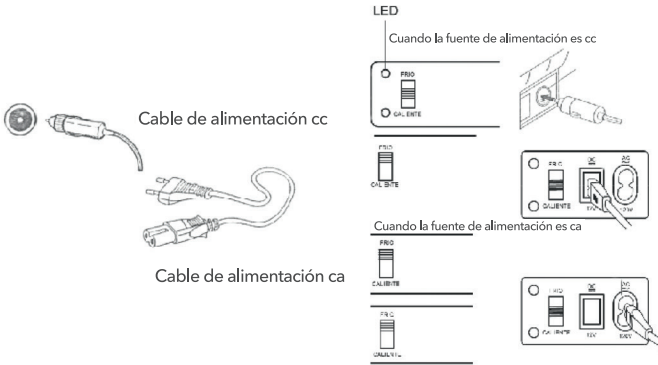
### **TOMACORRIENTE DE CASA**

Cuando utilice en el tomacorriente 110 - 120 Vca, use el cable de entrada en forma de 8. En la parte trasera del equipo, encontrará una leyenda que dice "AC 1 120 V"; conecte el cable en el enchufe indicado. La entrada del cable debe coincidir sin ningún problema. No fuerce el cable al instalarlo en el equipo.

### **TOMACORRIENTE DE AUTO**

Cuando se use en la conexión para automóvil 12 Vcc, utilice el cable de extremo cuadrado. Conecte el adaptador en el encendedor de cigarrillos del automóvil.

**NOTA:** Verifique que el voltaje en su salida sea el mismo que el indicado en la etiqueta del producto o en las especificaciones eléctricas.



## INSTRUCCIONES DE USO

1. Deslice el interruptor hacia arriba para escoger el modo frío. Esto encenderá la luz verde. Descenderá la temperatura entre 10 °C y 15 °C por debajo de la temperatura ambiente.

**NOTA:** El producto podría generar escarcha durante su funcionamiento.

2. Para cambiar de modo frío a caliente, sólo coloque el interruptor en la posición inferior. Esto encenderá la luz roja. Se elevará la temperatura entre 40 °C a 50 °C

3. La opción OFF, apagará el equipo.

## ADVERTENCIA

El equipo no es adecuado para almacenar medicamentos u otros artículos que deben estar en una temperatura constante.

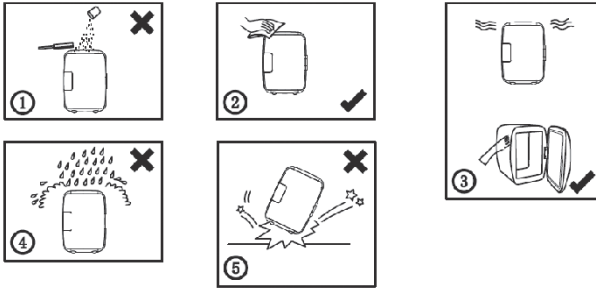
## SOLUCIÓN DE PROBLEMAS

PROBLEMA	POSIBLE CAUSA	SOLUCIÓN
<b>No funciona el producto (AUTO)</b>	Es posible que el encendedor de cigarrillos no esté recibiendo corriente de la batería del auto.	Para que funcione, tiene que estar el interruptor del aparato en la posición de encendido.
<b>Mal montaje en el encendedor de cigarrillos (AUTO)</b>	Si el encendedor de cigarrillos se utiliza con frecuencia, puede quedar obstruido con tabaco; esto produce un mal contacto eléctrico.	Use un cepillo hasta que la superficie de contacto esté limpia. Si el enchufe del mini refrigerador se calienta demasiado, verifique que esté limpio y que se encuentre montado correctamente.
<b>Posición incorrecta (AUTO)</b>	El producto no está conectado a la fuente de alimentación correcta.	Verifique que el cable de alimentación esté en la entrada correcta, ya sea de casa o de auto (120 Vca o 12 Vcc).
<b>Fusible del vehículo (AUTO)</b>	Normalmente se instala un fusible de 6 A para el encendedor de su vehículo.	Compruebe que no esté dañado.
<b>No enfría ni calienta cuando está enchufado (CASA)</b>	El tomacorriente no cuenta con salida de electricidad.	<b>Solución:</b> Consulte con un técnico electricista para verificar que el enchufe tiene una buena instalación.
	Es posible que la unidad esté defectuosa.	<b>Solución:</b> Consulte con un técnico electricista para verificar que el enchufe tiene una buena instalación.
<b>Funciona de manera intermitente (CASA)</b>	El tomacorriente cuenta con una mala instalación, lo que provoca un falso en la clavija y la electricidad no pasa de manera correcta.	<b>Solución:</b> Consulte con un técnico electricista para verificar que el enchufe tiene una buena instalación.
	Es posible que la unidad esté defectuosa.	<b>Solución:</b> Acuda a un centro de servicio autorizado o con personal calificado para reparar el equipo, nunca arregle el producto usted mismo.



## LIMPIEZA Y MANTENIMIENTO

1. Evite usar un cepillo o solventes cuando limpie el equipo. (Figura 1)
2. Limpie el equipo con un trapo o un paño húmedo. Antes de la limpieza, desconecte el equipo de la toma eléctrica. (Figura 2)
3. También es importante que esté bien ventilado para evitar cualquier problema de funcionamiento cuando el mini refrigerador esté en uso. (Figura 3)
4. El producto lo puede usar para acampar, pero no lo use bajo la lluvia, sólo en lugares secos donde no exista exceso de humedad. (Figura 4)
5. Evite que el equipo sufra caídas o golpes. (Figura 5)



**NOTA:** Además de la limpieza recomendada, no es necesario ningún mantenimiento adicional por parte del usuario; si su mini refrigerador necesita reparación, no trate de arreglarlo usted mismo, envíelo al centro de servicio autorizado más cercano.

## ALMACENAMIENTO

- Desenchufe y deje enfriar el equipo.
- Verifique que todas las partes estén limpias y secas.
- Guarde el equipo en un lugar seco y seguro.
- Mantenga el producto fuera del alcance de los niños.

## PRECAUCIÓN

Con el fin de evitar accidentes o daños al aparato, éste no debe ser conectado a través de un dispositivo de conmutación externo como un temporizador o un circuito que regularmente encienda y apague la unidad.

---

## ELIMINACIÓN DE SUS APARATOS



### **Significado del cubo de basura con ruedas, tachado:**

No tire los aparatos eléctricos como residuos urbanos no seleccionados, utilice las instalaciones de recepción selectiva de residuos.

Póngase en contacto con su gobierno local para obtener información sobre los sistemas de reciclaje que existan.

Si los aparatos eléctricos son desechados en vertederos o basureros, las sustancias peligrosas pueden filtrarse en las aguas subterráneas y entrar en la cadena alimentaria, dañando su salud y bienestar.

---

---

# PÓLIZA DE GARANTÍA

---

---

Importador: M.T. de México, S. de R.L. de C.V. R.F.C. MME110221MR1  
Fernando Montes de Oca No. 14 - 301, Col. San Nicolás, C.P. 54030, Tlalnepantla de Baz, Estado de México, México. Tel.: (55) 4170-7979

M.T. de México, S. de R.L. de C.V. garantiza este producto por 1 año a partir de la fecha de compra contra cualquier defecto de funcionamiento en cada una de sus partes y componentes y/o mano de obra empleados en su fabricación, sin costo para el consumidor.

M.T. de México, S. de R.L. de C.V. cubrirá los gastos de transportación del producto para lograr el cumplimiento de la garantía dentro de su red de servicio.

Para hacer efectiva la garantía, presente el producto acompañado de la póliza de garantía correspondiente, debidamente sellada por el establecimiento que lo vendió, o la factura, o recibo o comprobante, en el que consten los datos específicos del producto objeto de la compraventa.

El establecimiento en donde el consumidor puede hacer efectiva la garantía, así como adquirir las partes, componentes, consumibles y accesorios es: M.T. de México, S. de R.L. de C.V. ubicado en Fernando Montes de Oca No. 14 - 301, Col. San Nicolás, C.P. 54030, Tlalnepantla de Baz, Estado de México, México. Tel.: Ciudad de México (55) 4170-7979 Ext. 526 y (55) 4170-7980 para el resto de la República.

#### Limitaciones:

Esta garantía no ampara piezas consumibles que están diseñadas para su desgaste por uso y tiempo; daños superficiales, incluidos entre otros, rayones, abolladuras y roturas.

#### Excepciones:

La presente garantía no será válida en los siguientes casos:

- Quando el producto hubiese sido utilizado en condiciones distintas a las normales.
- Quando el producto no hubiese sido operado de acuerdo al instructivo de uso que se le acompaña.
- Quando el producto hubiese sido alterado o reparado por personas no autorizadas por el importador o comercializador responsable respectivo.

	SELLO Y FIRMA DE LA TIENDA
PRODUCTO	No. SERIE
MARCA	MODELO
FECHA DE COMPRA	