



- *Guide d'utilisation* -

BiMoo



« Cet outil est formidable pour les enfants,
car ils apprennent par le jeu »

Sonia Paré, éducatrice spécialisée



Les produits BiMoo permettent de stimuler les **4 sphères du développement global** : langagière, cognitive, socio-affective et motrice (fine et globale).

Elles amènent l'enfant à élargir son vocabulaire et à catégoriser par thématique grâce aux illustrations, aux couleurs et aux termes français et anglais. L'enfant fait donc de nouvelles connaissances, et ce, de façon ludique. Grâce aux apprentissages et aux interactions sociales, l'enfant vit des succès et développe ainsi son estime de soi.

Les intervenants (**garderie, école, professionnel**) peuvent travailler avec nos produits (nappes, napperons, aimants etc) attrayants pour l'œil et stimulantes à tous les niveaux en contexte **1 pour 1**, en **sous-groupe** et en **grand groupe**.

Cognitive-Langagière

Catégorisation

Poser des questions ouvertes aux enfants et les amener à nous poser des questions à leur tour : trouve-moi des animaux qui volent, qui ont du bleu, etc.

Association

Avec des animaux en plastique ou autres, demander aux enfants de les placer sur le même animal sur la nappe ou le napperon. Pour augmenter le niveau de difficulté, placer certains animaux aux mauvais endroits et demander à l'enfant de les corriger.



Différences et similitudes

Avec des objets réels (des fruits ou légumes) ou en plastique, demander aux enfants quelles sont les différences ou similitudes avec ceux sur la nappe ou le napperon.

Organisation spatiale

En utilisant des objets, demander aux enfants de les placer AU-DESSUS, EN-DESSOUS, SUR, À DROITE, À GAUCHE (latéralité), À CÔTÉ DE, etc.

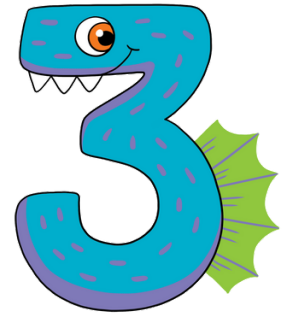
Demander à l'enfant d'écrire la couleur (avec un crayon lavable*) d'une image au-dessus ou en-dessous de celle-ci.

Numérisation et couleurs

Demander aux enfants de compter les animaux, ceux qui ont des ailes, le nombre de logo BiMoo sur la nappe ou le napperon, etc.

Demander aux enfants de trouver 2 animaux qui vivent dans les arbres, 1 animal qui rampe, combien d'animaux qui rugissent, combien de légumes sont verts, etc.

Demander aux enfants quels chiffres sont bleus, ont du rouge, etc.



J'apprends à compter



Phrases avec Qui

Principalement avec les nappes des émotions et des métiers, demander aux enfants :

- Qui éteint des feux ?
- Qui est excité, triste, heureux ?



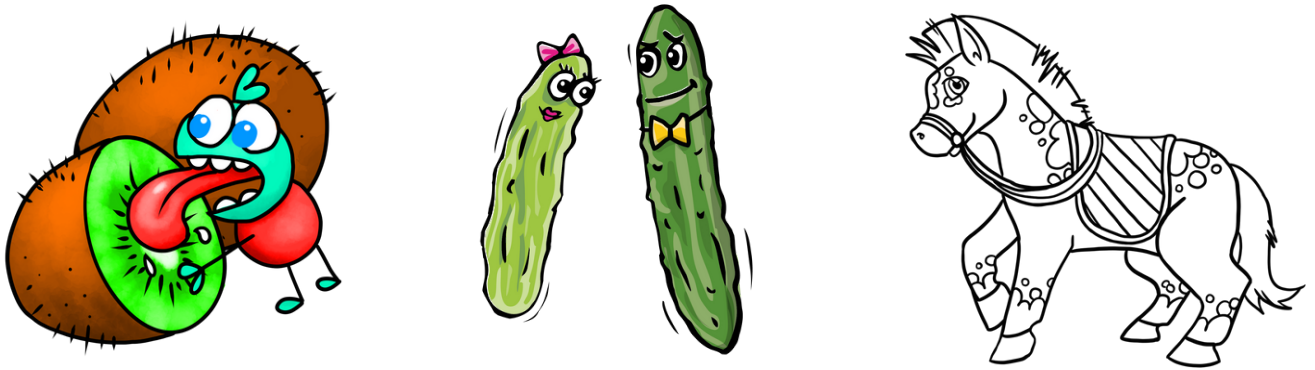
Raconte-moi une histoire

Demander à l'enfant de raconter une histoire avec une ou des images sur la nappe ou le napperon et travailler la compréhension (inférence).

Demander à l'enfant de nous dire ce qu'il connaît de cette image, sur le lion ou le tyrannosaure, etc. et enrichir ses connaissances : où cet animal habite-t'il, que mange-t'il ?

Prononciation – Syllabe – phonétique

Demander aux enfants combien de syllabes y a-t-il dans un mot, KI-WI, CON-COM-BRE, TRI-CÉ-RA-TOPS et prononcer des mots à 2, 3, 4 syllabes, etc.



Faire prononcer les mots avec des « B », « D », « P », « T », les consonantiques complexes « TR », etc.

Trouver l'image qui a le son « B », « P », etc.

Travailler les pronoms « je », « tu », « mon », « ton » : **je** suis fâché, **tu** as pris **mon** jouet.

Travailler les phrases sujet, verbe, complément : la méduse est rose, les haricots dansent ensemble.

Lecture et écriture des mots **français** et **anglais**, demander à l'enfant de lire les mots, d'épeler les lettres des mots, de tracer les lettres sur les lettres sur la nappe avec un crayon lavable*.



Trilingue



Temps de verbe

Demander aux enfants de faire des phrases avec différents temps de verbe :

- L'antilope mange une fleur
- Le pirate ouvrira son coffre aux trésors
- Le policier a attrapé un voleur

Socio-affective

Chacun son tour, les enfants doivent nommer et mimer leur animal préféré ou le métier qu'ils veulent exercer plus tard, etc.

Demander aux enfants de créer une histoire en groupe avec les images du produit.

Avec le jeu du parachute, aider les enfants à attendre leur tour, à être à proximité les uns des autres et à toucher les autres enfants.

Nappe des émotions

Aider les enfants à travailler l'empathie et la résolution de conflit en leur demandant de nommer l'émotion ressentie chacun leur tour et pourquoi.

Mimer les émotions avec les enfants comme une pièce de théâtre.

À l'aide de miroirs, faire mimer les enfants comme les personnages sur la nappe.

Demander aux enfants de dessiner leur propre monstre d'émotion ou la bouche qui définit leur humeur du jour.



Crise (perte ou prise de contrôle)

Mettre la nappe des émotions sur les épaules de l'enfant et lui demander de regarder les petits monstres d'émotion et de trouver celui qui lui ressemble le plus en ce moment. Ensuite, lui demander de pointer et de nommer l'émotion qu'il ressent afin de l'apaiser et de dessiner la situation sur la nappe, cela lui permettra de relativiser les choses et de faire un retour avec lui afin de l'aider à trouver des solutions.

Motricité fine et globale

Motricité fine

Demander à l'enfant d'écrire le mot en-dessous du mot sur la nappe ou le napperon.

Faire des dessins sur le produit ou colorier les images avec des crayons lavables*



NAPPERONS DISPONIBLES

**Nous avons utilisé les crayons lavables de qualité, mais nous nous dégageons de toute responsabilité concernant son utilisation sur nos produits.*

L'enfant peut choisir une image et la reproduire en bricolage :

Tortue de la nappe



Tortue en bricolage



Sachant que les enfants ayant un trouble de langage ont besoin d'un modèle, les illustrations sur la nappe peuvent les aider à dessiner et bricoler.

Motricité globale

Twister : montrer les parties du corps aux enfants en jouant au *Twister* : mets ta main GAUCHE sur le brocoli, mets ton pied DROIT sur la carotte, etc.



Parachute : tous en rond, faire tenir la nappe par les enfants et chacun son tour doit imiter un animal sur la nappe.

Jeux d'imitation seul ou en groupe : demander aux enfants de choisir un animal et lorsqu'on nomme cet animal, tous les enfants doivent imiter l'animal.

Jeux de rôle : jouer à être un docteur, un astronaute, etc.

En groupe, tenir la nappe en cercle et faire bouger les enfants, sauter, changer de place, passer sous la nappe, se tenir en équilibre sur un pied, etc.

Imagination

Développer la créativité et l'imagination est essentiel chez les jeunes enfants, cela leur permet également de développer leur personnalité et de s'affirmer.

Pour ce faire, nous avons imaginé plusieurs modèles de nappes et napperons amenant à la réflexion tout en s'amusant.

La nappe et le napperon chats et chiens contiennent des bulles vierges pour laisser libre court à l'imagination de l'enfant sur les pensées de ses animaux préférés. Certaines bulles sont remplies pour montrer l'exemple et donner des idées aux enfants.



Enseigner la différence et l'inclusion

Notre nappe Professions est parfaite pour ça !

Pour montrer aux enfants que nous ne sommes pas tous pareils et que chaque personne est différente, nous avons inclus des personnages avec des couleurs de peau différentes : blanche, mate etc ainsi qu'une personne en fauteuil roulant pour inculquer l'inclusion.





COLORIER - LAVER - RÉUTILISER



Toutes les activités énumérées sont à titre indicatifs, laissez aller votre imagination et votre créativité et amusez-vous!

Ce document a été conçu en collaboration avec une éducatrice spécialisée, une éducatrice en garderie, enseignante et une intervenante du langage.

© Solutions éducatives BiMoo inc. 2019 Tous droits réservés

Tous les droits relatifs aux textes, au matériel graphique (photographies, illustrations, images et personnages de BiMoo) appartiennent à Solutions éducatives BiMoo inc.

www.bimoo.ca



bimooCanada



bimooCanada



bimoo



bimooCanada