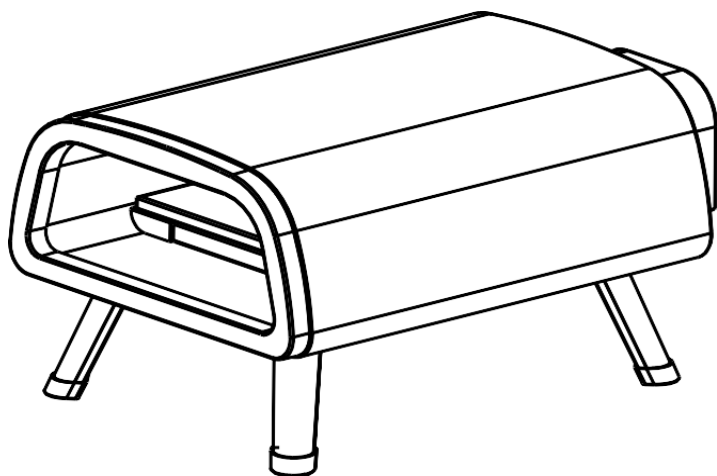


12" Portable Electric Indoor / Outdoor Pizza Oven Kit

Trousse de Four à Pizza Électrique
Portable Intérieur / Extérieur 12"

Kit de horno de pizza eléctrico portátil para
interior/exterior de 12"



OWNER'S MANUAL

Manuel de L'utilisateur

Manual del Propietario



A Name You Can Trust

Trust should be earned and we will earn yours. Customer happiness is the focus of our business.

From the factory to the warehouse, from the sales floor to your home, the whole Newair family promises to provide you with innovative products, exceptional service, and support when you need it the most.

Count on Newair

As a proud Newair owner, welcome to our family. There are no robots here, real people shipped your product and real people are here to help you.

Contact Us

Please reach out to our customer service team before making a return to your store of purchase. We are happy to help with any questions or concerns!

Mon-Fri from 8-4 PST at:

Call: 1-855-963-9247 | **Email:** support@newair.com | **Online:** www.newair.com

A team member will respond to you within 24 hours.

Follow Us



Facebook.com/newairusa



Instagram.com/newairusa



YouTube.com/newairusa



Twitter.com/newairusa

REGISTER YOUR PRODUCT ONLINE

Register Your Newair Product Online Today!

Take advantage of all the benefits product registration has to offer:



Service and Support

Diagnose troubleshooting and service issues faster and more accurately



Recall Notifications

Stay up to date for safety, system updates and recall notifications



Special Promotions

Opt-in for Newair promotions and offers

Registering your product information online is safe & secure and takes less than 2 minutes to complete:

newair.com/register

Alternatively, we recommend you attach a copy of your sales receipt below and record the following information, located on the manufacturer's nameplate on the rear of the unit. You will need this information if it becomes necessary to contact the manufacturer for service inquiries.

Date of Purchase:	
Serial Number:	
Model Number:	

READ AND SAVE THESE INSTRUCTIONS

TABLE OF CONTENTS

Register Your Product Online.....	2
Table Of Contents	3
Specifications	3
Safety Information & Warnings	4
Included Parts & Accessories	6
Operating Instructions	7
Before First Use.....	7
Cleaning & Care.....	8
Regular maintenance	8
Storing.....	8
Pizza Stone	8
Disposal.....	9
Troubleshooting.....	10
Limited Manufacturer's Warranty	11

SPECIFICATIONS

MODEL NO.	NPOE12BK00
RATED VOLTAGE	120V AC
RATED FREQUENCY	60 Hz
RATED WATTAGE	1850 W
NET WEIGHT	22 lb.
DIMENSION	14.15" W x 23" D x 10.8" H

SAFETY INFORMATION & WARNINGS

Your safety and the safety of others are very important.



Please pay attention to the Safety Alert Symbol. All safety messages will follow the Safety Alert Symbol and the words "**DANGER**" or "**WARNING**".

Serious injury or death may occur if you don't follow instructions.

When using electrical appliances, basic safety precautions should be followed to reduce the risk of fire, electric shock, and injury to persons or property. Read all instructions before using this pizza oven.

- Remove and safely discard any packing materials and promotional labels before using the oven for the first time.
- To avoid choking hazard for young children, remove and safely dispose of the protective cover fitted on the power plug.
- Do not use the appliance near the edge of a countertop or table. Ensure the surface is stable, level, heat-resistant and clean.
- Do not use on a cloth-covered surface, near curtains or other flammable materials.
- A fire may occur if the oven is covered or touches flammable materials, including curtains, draperies, walls, and the like, when in operation.
- Do not use the appliance on (or close to) a hot gas or electric burner, or where it could touch a heated oven or surface.
- Do not let the power cord hang over the edge of a table or counter, touch hot surfaces or become knotted.
- To avoid electric shock, do not immerse the cord, plug or motor base in water (or other liquids).
- The outer housing of the oven may be hot during and after cooking. Please do not touch hot surfaces. Always keep the power cord of this oven, and those of other appliances near the oven, clear from the oven housing.
- The oven is not suitable to be used in a small appliance enclosure. Ensure to leave adequate space all around the oven. Minimum space of 4 inches/10cm is recommended.
- Do not touch hot surfaces.
- To avoid burns, use extreme caution when removing the included pizza stone or a pizza pan as it may be extremely hot.
- Do not cover any part of the oven with metal foil. This will cause the oven to overheat.
- We recommend using the dedicated pizza stone with the oven, although other cast iron / carbon steel pans that fit are also suitable for usage.
- Do not use non-stick or coated pans in the oven.
- Oversized food and metal utensils must not be inserted in the oven as they may create fire or risk of electric shock.



- To avoid any direct contact with the oven, a pizza peel should be used at all times when inserting a pizza into the cavity, unless cooking a pan pizza.
- The use of accessories and attachments not recommended or supplied with this oven may cause injuries.
- Do not store any materials, other than manufacturer's recommended accessories, in this oven when not in use.
- This appliance is for household use only. Do not use in any type of vehicle if that vehicle is in motion.
- Always switch the unit off (and allow it to cool completely) before unplugging it. Always unplug the unit before attempting to clean, move, troubleshoot or store the unit.
- Do not clean with metal scouring pads. Pieces can break off the pad and touch electrical parts, creating a risk of electric shock.
- Close supervision is necessary when the appliance is used by or near children.
- Longer, detachable power- supply cords or extension cords are available and may be used if care is exercised in their use. Be sure to inspect your power cord regularly for any damage and do not use it if you find any.
- If the appliance malfunctions or has been damaged in any way, stop use Immediately and call Newair Consumer Support.

IMPORTANT:

Your pizza oven requires a full 20-amp electric power outlet to operate properly.

Running it on a lower current outlet/circuit breaker may cause the grill and/or circuit to trip.

SAFETY INFORMATION

 **WARNING**

WARNING – Hazards or unsafe practices which **COULD** result in severe personal injury or death

 **CAUTION**

CAUTION – Hazards or unsafe practices which **COULD** result in minor personal injury

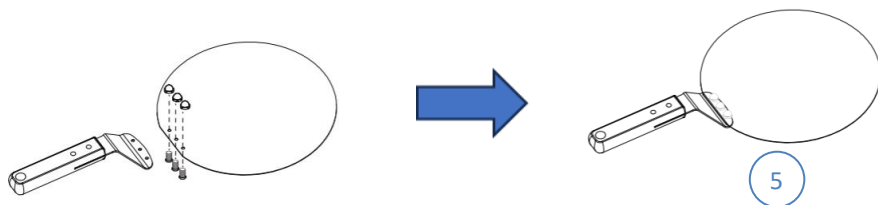
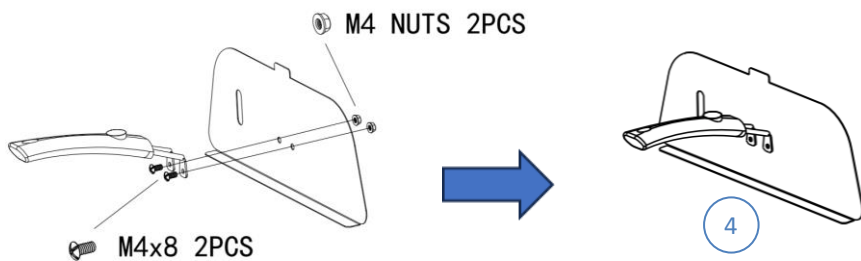
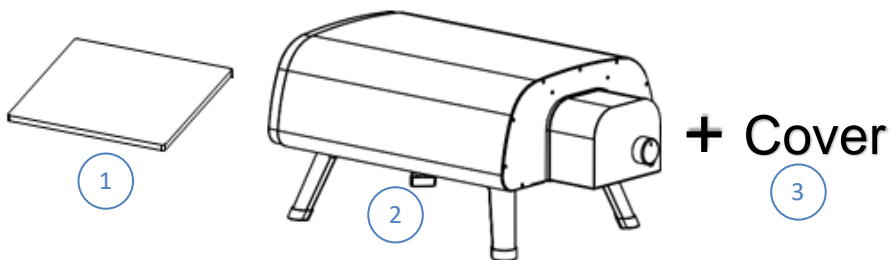
 **WARNING**

When using electrical appliances, basic safety precautions should always be followed.

READ AND KEEP THESE INSTRUCTIONS

INCLUDED PARTS & ACCESSORIES

1	Pizza Stone	4	Oven Door (preheat ONLY)
2	Pizza Oven	5	Pizza Paddle
3	Oven Cover		

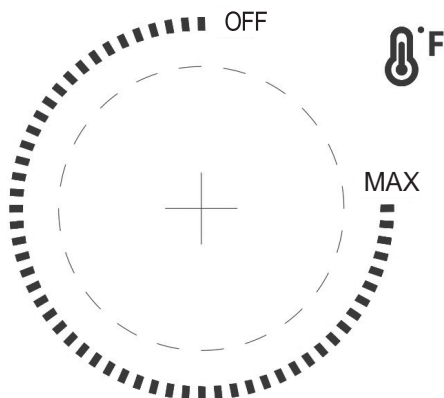


OPERATING INSTRUCTIONS

BEFORE FIRST USE

Run the oven empty for 20 minutes to self-clean any foreign elements in your pizza oven before burn-off. Ensure the area is well ventilated as the oven may emit vapors. These vapors are safe and are not detrimental to the performance of the oven.

1. Remove and safely discard any packing material, promotional labels and tape from the oven.
2. Remove the pizza stone from its packaging and place the pizza stone in the oven cavity.
3. Wipe the interior of the oven with a soft, damp sponge.
4. Place the oven on a clean, flat, stable surface. Clear the space before moving your oven into position. Remove any flammable objects and materials from the immediate area and ensure there is a minimum distance of 4" (10cm) of space on both sides of the oven and 6" (15cm) above for ventilation.
5. Unwind the power cord completely and insert the power plug into a grounded power outlet.
6. Turn the dial to Max to start the oven.



7. Let the oven run for 20 minutes, then it's ready to go.

IMPORTANT: If you choose to use the included Pizza Oven Door, **DO NOT** keep it closed (engaged) longer than 20 minutes while the Pizza Oven is powered on. **DO NOT** install the door once you have loaded the pizza.

- When you intend to transport your pizza oven, remove the pizza stone from inside the oven and pack separately to avoid breakage.
- Make sure the oven is preheated before placing the pizza in the cavity.
- For high temperature cooking, stay close to your oven as your food will cook very quickly

CLEANING & CARE

REGULAR MAINTENANCE

- The appliance should not require any interior cleaning. Any food residue should burn off when in use.
- Over time the interior of the device may discolor slightly. This is completely normal.
- Don't use oven cleaners or metal scourers to clean your pizza oven because they will damage the machine. Wipe the outer body with a soft, damp sponge. A non-abrasive liquid cleanser or mild spray solution may be used to avoid build-up of stains. Apply the cleanser to the sponge, not the oven surface, before cleaning.
- To clean the outside of your pizza oven, wait until it's cool, unplug it and use a lightly damp cloth to wipe the oven body. Dry with a clean towel right away.
- Let all surfaces dry thoroughly prior to inserting the power plug into a power outlet and turning the oven on.

STORING

- You can use the pizza oven outside. Store indoors in dry conditions when not in use.
- Only store the pizza stone inside the oven — don't store food or other items in the oven cavity.
- Do not lean on or put items on top of your device. Doing so could damage your oven.

PIZZA STONE

1. DO NOT use the pizza stone over an open flame.
2. Avoid extreme temperature change to the stone.
DO NOT place frozen foods onto the stone if using temperatures in excess of 350°F. Wipe the interior of the oven with a soft, damp sponge.
3. The stone is fragile and can break if bumped or dropped.
4. The stone is very hot during use and stays hot for a long time after use.
5. DO NOT cool the stone with water or use it when damp.
6. To clean off burned food marks, wait until the stone is cool, use two hands to carefully take it out of the oven, remove any loose or large debris, then flip it over and slide it gently back in. The debris on the underside of the stone will burn away the next time you use your appliance.
7. If your stone breaks: Turn your oven off, let it cool and unplug it before you remove the broken baking stone.



DISPOSAL

Proper disposal of this product.



This symbol indicates that this appliance may not be treated as household waste. Instead, it should be taken to the appropriate collection point for recycling electrical and electronic equipment.

Please use the return or collections services available in your community or contact the retailer where you purchased this product.

TROUBLESHOOTING

Problem	Possible Causes	Solution
The appliance produces smoke when it is on.	Food is touching the heating element.	Switch off the product and reposition the food until it is not touching the heating element.
	The food is smoking without touching the heating element.	Interrupt the grilling process immediately and allow the device to cool. Do not reheat the food.
The appliance is not responding or does not heat up.	Plug is not plugged in.	Insert the plug into the mains socket.
	The appliance is not switched on.	Push the power button at the back of the appliance.
	Timer has finished counting.	Turn on the appliance again.
	The fuse is broken.	Contact the authorized service agent.
	The appliance is overheated.	If the appliance overheats, it will automatically turn off the heating system for safety. Stop using the appliance and contact the authorized service agent.

LIMITED MANUFACTURER'S WARRANTY

This appliance is covered by a limited manufacturer's warranty. For one year from the original date of purchase, the manufacturer will repair or replace any parts of this appliance that prove to be defective in materials and workmanship, provided the appliance has been used under normal operating conditions as intended by the manufacturer.

Warranty Terms:

During the first year, any components of this appliance found to be defective due to materials or workmanship will be repaired or replaced, at the manufacturer's discretion, at no charge to the original purchaser. The purchaser will be responsible for any removal or transportation costs.

Warranty Exclusions:

The warranty will not apply if damage is caused by any of the following:

- Power failure
- Damage in transit or when moving the appliance
- Improper power supply such as low voltage, defective household wiring or inadequate fuses
- Accident, alteration, misuse or abuse of the appliance such as using non-approved accessories, inadequate air circulation in the room or abnormal operating conditions (extreme temperatures)
- Use in commercial or industrial applications
- Use of force or damage caused by external influences
- Partially or completely dismantled appliances
- Excess wear and tear by the user

Obtaining Service:

When making a warranty claim, please have the original bill of purchase with the purchase date available. Once confirmed that your appliance is eligible for warranty service, all repairs will be performed by a Newair™ authorized repair facility. The purchaser will be responsible for any removal or transportation costs. Replacement parts and/or units will be new, re-manufactured or refurbished and is subject to the manufacturer's discretion. For technical support and warranty service, please email support@newair.com.

Un nom de confiance

La confiance doit être gagnée et nous allons mériter la vôtre. La satisfaction du client est notre priorité. De l'usine à l'entrepôt et de la surface de vente à votre domicile, les fabricants des produits Newair font la promesse de vous fournir des produits novateurs, un service exceptionnel et un soutien au moment où vous en avez le plus besoin.

Vous pouvez compter sur Newair

En votre qualité de fier propriétaire d'un produit Newair, nous vous souhaitons la bienvenue dans notre famille. Notre entreprise n'utilise aucun robot, uniquement de véritables personnes pour vous livrer votre produit et de véritables personnes pour vous aider.

Contactez-nous

Veuillez contacter notre équipe du service client avant de faire un retour dans votre magasin d'achat. Nous sommes heureux de répondre à toutes vos questions ou préoccupations!

Contactez-nous du lundi au vendredi de 8h à 4h HNP au:

Télé : 1-855-963-9247 | **Courriel :** support@newair.com | **En ligne :** www.newair.com

Un membre de l'équipe vous répondra dans les 24 heures.

Suivez-nous :



Facebook.com/newairusa



Instagram.com/newairusa



YouTube.com/newairusa



Twitter.com/newairusa

ENREGISTRER VOTRE PRODUIT EN LIGNE

Enregistrer votre produit Newair en ligne dès aujourd'hui!

Profitez de tous les avantages de l'enregistrement de votre produit :

Services et soutien



Faites un diagnostic des problèmes d'utilisation et de service plus rapidement et plus efficacement



Avis de rappel

Restez à l'affût des mises à jour du système et de sécurité, et des avis de rappel



Promotions spéciales

Abonnez-vous pour recevoir les promotions et offres de Newair

Enregistrer l'information relative à votre produit en ligne est sécuritaire et prendra moins de 2 minutes :

newair.com/register

Alternativement, nous vous recommandons de joindre une copie de votre reçu de vente ci-dessous et de noter les informations suivantes, situées sur la plaque signalétique du fabricant à l'arrière de l'appareil. Vous aurez besoin de ces informations pour contacter le fabricant pour des demandes de service.

Date d'Achat:	
Numéro De Série:	
Numéro De Modèle:	

LISEZ ET CONSERVEZ CES INSTRUCTIONS

TABLE DES MATIÈRES

Enregistrer Votre Produit en Ligne	13
Caractéristiques	14
Consignes De Sécurité et Avertissements.....	15
Pièces et Accessoires Incluse	17
Mode d'emploi.....	18
Avant La Première Utilisation	18
Nettoyage et Entretien	19
Entretien Régulier	19
Entreposage	19
Pierra à Pizza	19
Élimination	20
Dépannage	21
Garantie Limitée Du Fabricant	22

CARACTÉRISTIQUES

NO.DE MODÈLE	NPOE12BK00
TENSION NOMINALE	120V AC
FRÉQUENCE NOMINALE	60 Hz
PUISSANCE NOMINALE	1850 W
POIDS NET	22 lb.
DIMENSION	14.15" W x 23" D x 10.8" H

CONSIGNES DE SÉCURITÉ ET AVERTISSEMENTS

Votre sécurité et celle des autres sont très importantes.



Veillez toujours lire et respecter tous les messages de sécurité. Ceci est le Symbole d'Alerte De Sécurité. Tous les messages de sécurité suivront le Symbole d'Alerte De Sécurité et les mots "**DANGER**" ou alors "**AVERTISSEMENT**".

Vous pouvez être tué(e) ou gravement blessé(e) si vous ne suivez pas ces instructions.

Lors de l'utilisation d'appareils électriques, des précautions de sécurité de base doivent être suivies pour réduire le risque d'incendie, de choc électrique et de blessures aux personnes ou aux biens. Lisez toutes les instructions avant d'utiliser un appareil.

- Retirez et jetez en toute sécurité les matériaux d'emballage et les étiquettes promotionnelles avant d'utiliser le four pour la première fois.
- Pour éviter tout risque d'étouffement pour les jeunes enfants, retirez et jetez en toute sécurité le couvercle de protection installé sur la fiche d'alimentation.
- N'utilisez pas l'appareil près du bord d'un comptoir ou d'une table. Assurez-vous que la surface est stable, plane, résistante à la chaleur et propre.
- Ne pas utiliser sur une surface recouverte de tissu, à proximité de rideaux ou d'autres matériaux inflammables.
- Un incendie peut se produire si le four est couvert ou touche des matériaux inflammables, y compris des rideaux, tentures, murs et similaires, lorsqu'il fonctionne.
- N'utilisez pas l'appareil sur (ou à proximité) d'un brûleur à gaz chaud ou électrique, ou là où il pourrait toucher un four ou une surface chauffée.
- Ne laissez pas le cordon d'alimentation pendre sur le bord d'une table ou d'un comptoir, toucher des surfaces chaudes ou se nouer.
- Pour éviter tout choc électrique, n'immergez pas le cordon, la fiche ou la base du moteur dans l'eau (ou d'autres liquides).
- Le boîtier extérieur du four peut être chaud pendant et après la cuisson. Veuillez ne pas toucher les surfaces chaudes. Gardez toujours le cordon d'alimentation de ce four et ceux des autres appareils à proximité du four, à l'écart du boîtier du four.
- Le four ne convient pas pour être utilisé dans une petite enceinte d'appareil. Assurez-vous de laisser un espace suffisant tout autour du four. Un espace minimum de 4 pouces/10 cm est recommandé.
- Ne touchez aucune surface chaude.
- Pour éviter les brûlures, soyez extrêmement prudent lorsque vous retirez la pierre à pizza incluse ou une plaque à pizza, car elle peut être extrêmement chaude.
- Ne recouvrez aucune partie du four d'une feuille métallique. Cela entraînera une surchauffe du four.
- Nous vous recommandons d'utiliser la pierre à pizza dédiée avec le four, bien que d'autres poêles en fonte /acier au carbone qui conviennent soient également adaptées à l'utilisation.
- N'utilisez pas de casseroles antiadhésives ou enduites dans le four.
- Les aliments surdimensionnés et les ustensiles métalliques ne doivent pas être insérés dans le four car ils peuvent créer un incendie ou un risque de choc électrique.



- Pour éviter tout contact direct avec le four, une peau de pizza doit être utilisée en tout temps lors de l'insertion d'une pizza dans la cavité, à moins de cuire une pizza à la poêle.
- L'utilisation d'accessoires et attachements non recommandés ou fournis avec ce four peut causer des blessures.
- Ne rangez aucun matériau, autre que les accessoires recommandés par le fabricant, dans ce four lorsqu'il n'est pas utilisé.
- Cet appareil est destiné à un usage domestique uniquement. Ne pas utiliser dans tout type de véhicule si ce véhicule est en mouvement.
- Éteignez toujours l'appareil (et laissez-le refroidir complètement) avant de le débrancher. Débranchez toujours l'appareil avant d'essayer de le nettoyer, le déplacer, le dépanner ou le ranger.
- Ne pas nettoyer avec des tampons à récuser en métal. Des morceaux peuvent se détacher du tampon et toucher les pièces électriques, créant un risque de choc électrique.
- Une surveillance étroite est nécessaire lorsqu'un appareil est utilisé par ou à proximité des enfants.
- Des cordons d'alimentation ou des rallonges plus longs et détachables sont disponibles et peuvent être utilisés si vous faites preuve de prudence dans leur utilisation. Assurez-vous d'inspecter régulièrement votre cordon d'alimentation pour tout dommage et ne l'utilisez pas si vous en trouvez.
- Si l'appareil fonctionne mal ou a été endommagé de quelque façon, arrêtez immédiatement l'utilisation et appelez le Support Client Newair.

AVIS IMPORTANT:

Votre four à pizza nécessite une prise électrique pleine de 20 ampères pour fonctionner correctement. Le fait de le faire fonctionner sur une prise/un disjoncteur de courant inférieur peut provoquer le grill et/ou le circuit de déclencher.

CONSIGNES DE SÉCURITÉ

AVERTISSEMENT

AVERTISSEMENT – Dangers ou pratiques dangereuses **POUVANT** entraîner des blessures graves ou la mort

ATTENTION

ATTENTION – Dangers ou pratiques dangereuses **POUVANT** entraîner des blessures mineures

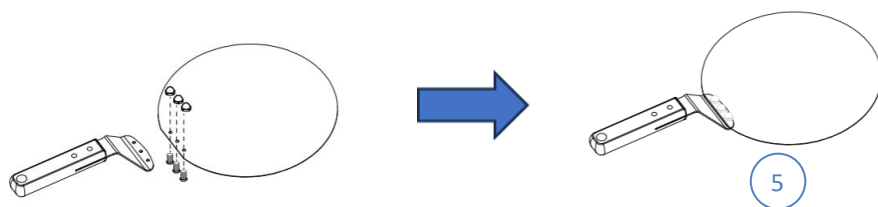
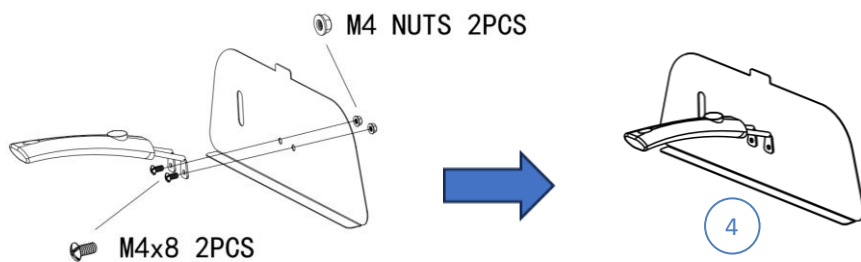
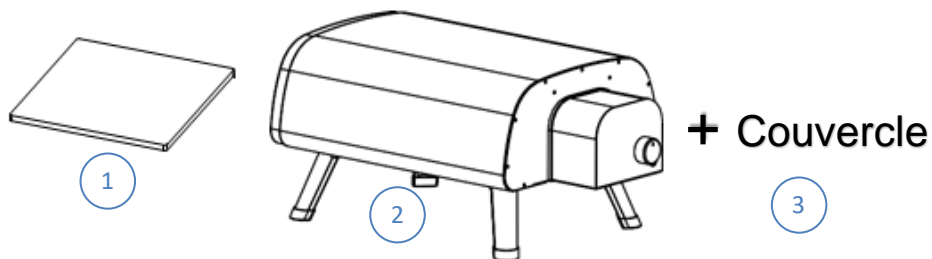
AVERTISSEMENT

Lors de l'utilisation d'appareils électriques, les précautions de sécurité de base doivent toujours être suivies, y compris les suivantes

LISEZ ET GARDEZ CES INSTRUCTIONS

PIÈCES ET ACCESSOIRES INCLUSE

1	Pierre à Pizza	4	Porte du Four (pour le chauffage)
2	Four À Pizza	5	Palette à Pizza
3	Couvercle du Four		

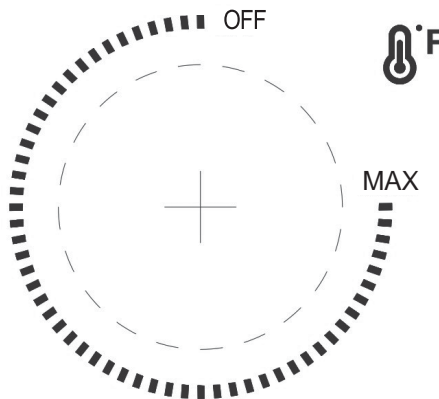


MODE D'EMPLOI

AVANT LA PREMIÈRE UTILISATION

Faites fonctionner le four à vide pendant 20 minutes pour autonettoyer les éléments étrangers dans votre four à pizza avant le brûlement. Assurez-vous que la zone est bien ventilée car le four peut émettre des vapeurs. Ces vapeurs sont sans danger et ne nuisent pas aux performances du four.

1. Retirez et jetez en toute sécurité tout matériel d'emballage, étiquettes promotionnelles et ruban adhésif du four.
2. Retirez la pierre à pizza de son emballage et placez-la dans la cavité du four.
3. Essuyez l'intérieur du four avec une éponge douce et humide.
4. Placez le four sur une surface propre, plane et stable. Dégagez l'espace avant de mettre votre four en place. Retirez tous les objets et matériaux inflammables de la zone immédiate et assurez-vous qu'il y a une distance minimale de 10 cm (4") des deux côtés du four et de 15 cm (6") au-dessus pour la ventilation.
5. Déroulez complètement le cordon d'alimentation et insérez la fiche d'alimentation dans une prise de courant mise à la terre.
6. Tournez le cadran sur Max pour démarrer le four.



7. Laissez le four fonctionner pendant 20 minutes, après il est prêt à l'emploi

IMPORTANT: Si vous choisissez d'utiliser la Porte du Four à Pizza incluse, **NE PAS** la garder fermée (engagée) plus de 20 minutes lorsque le four à pizza est en marche.

NE PAS installer la porte une fois que vous avez chargé la Pizza.

- Quand vous avez l'intention de transporter votre four à pizza, retirez la pierre à pizza de l'intérieur du four et emballez-la séparément pour éviter qu'elle ne se brise.
- Assurez-vous que le four est préchauffé avant de placer la pizza dans la cavité.
- Pour une cuisson à haute température, restez près de votre four car vos aliments vont cuire très rapidement.

NETTOYAGE ET ENTRETIEN

ENTRETIEN RÉGULIER

- L'appareil ne doit pas nécessiter de nettoyage intérieur. Tout résidu alimentaire doit brûler lors de l'utilisation.
- Au fil du temps, l'intérieur de l'appareil peut se décolorer légèrement. C'est tout à fait normal.
- N'utilisez pas de nettoyeurs pour four ou de récurveurs à métal pour nettoyer votre four à pizza, car ils endommageront la machine. Essayez le corps extérieur avec une éponge douce et humide. Un nettoyeur liquide non abrasif ou une solution de pulvérisation douce peut être utilisé pour éviter l'accumulation de taches. Appliquez le nettoyeur sur l'éponge, et non sur la surface du four, avant de nettoyer.
- Pour nettoyer l'extérieur de votre four à pizza, attendez qu'il soit froid, débranchez-le et utilisez un chiffon légèrement humide pour essuyer le corps du four. Séchez immédiatement avec une serviette propre.
- Laissez toutes les surfaces sécher complètement avant d'insérer la fiche d'alimentation dans une prise de courant et d'allumer le four.

ENTREPOSAGE

- Vous pouvez utiliser le four à pizza à l'extérieur. Ranger à l'intérieur dans des conditions sèches lorsqu'il n'est pas utilisé.
- Rangez uniquement la pierre à pizza à l'intérieur du four — ne rangez pas de nourriture ou d'autres articles dans la cavité du four.
- Ne vous appuyez pas ou ne placez pas d'objets sur votre appareil. Cela pourrait endommager votre four.

PIERRA À PIZZA

1. NE PAS utiliser la pierre à pizza sur une flamme nue.
2. Évitez les changements de température extrêmes à la pierre. NE PAS placer d'aliments surgelés sur la pierre si vous utilisez des températures supérieures à 350°F.
3. La pierre est fragile et peut se briser si elle est heurtée ou échappée.
4. La pierre est très chaude pendant l'utilisation et reste chaude longtemps après utilisation.
5. NE PAS refroidir la pierre avec de l'eau ou l'utiliser lorsqu'elle est humide.
6. Pour nettoyer les marques de nourriture brûlées, attendez que la pierre soit froide, utilisez deux mains pour la sortir soigneusement du four, retirez tous les débris lousse ou gros, puis retournez-la et faites-la glisser doucement. Les débris sur la face inférieure de la pierre brûleront la prochaine fois que vous utiliserez votre appareil.



7. Si votre pierre se brise: Éteignez votre four, laissez-le refroidir et débranchez-le avant d'enlever la pierre brisée.

ÉLIMINATION

Élimination appropriée de ce produit.



Ce symbole indique que cet appareil ne peut pas être traité comme un déchet ménager. Plutôt, il doit être emmené au point de collecte approprié pour le recyclage des équipements électriques et électroniques.

Veillez utiliser les services de retour ou de collecte disponibles dans votre communauté ou contacter le détaillant où vous avez acheté ce produit.

DÉPANNAGE

Problème	Raison Possible	Solution
L'appareil produit de la fumée lorsqu'il est allumé.	La nourriture touche l'élément chauffant.	Éteignez le produit et remplacez les aliments jusqu'à ce qu'ils ne touchent pas l'élément chauffant.
	La nourriture fume sans toucher l'élément chauffant.	Interrompez immédiatement le processus de cuisson et laissez l'appareil refroidir. Ne réchauffez pas les aliments.
L'appareil ne répond pas ou ne chauffe pas.	La fiche n'est pas branchée.	Insérez la fiche dans la prise secteur.
	L'appareil n'est pas allumé.	Appuyez sur le bouton d'alimentation à l'arrière de l'appareil.
	La minuterie a fini de compter.	Rallumez l'appareil.
	Le fusible est brisé.	Contactez l'agent de service agréé.
	L'appareil est surchauffé.	Si l'appareil surchauffe, il éteindra automatiquement le système de chauffage par mesure de sécurité. Arrêtez d'utiliser l'appareil et contactez l'agent de service agréé.

GARANTIE LIMITÉE DU FABRICANT

Cet appareil est couvert par la garantie limitée du fabricant. Pour une période d'un an à compter de la date d'achat, le fabricant réparera ou remplacera les pièces de cet appareil qui s'avèreraient défectueuses en raison de vices de matériaux ou de main-d'œuvre, pourvu que l'appareil ait été utilisé dans des conditions normales recommandées par le fabricant.

Conditions de la garantie :

Au cours de la première année, toutes les composantes de l'appareil défectueuses en raison d'un vice de matière ou de fabrication seront réparées ou remplacées gratuitement, à la discrétion du fabricant. L'acheteur devra assumer les frais de déplacement ou de transport.

Exclusions de la garantie :

La garantie ne s'applique pas si des dommages sont survenus pour les raisons suivantes :

- Panne de courant
- Dommages pendant le transport ou le déplacement de l'appareil
- Une mauvaise alimentation en courant comme une basse tension, un câblage défectueux ou des fusibles inadaptés
- Un incident, une altération, une mauvaise utilisation ou un abus de l'usage de l'appareil comme l'utilisation d'accessoires non agréés, une circulation d'air insuffisante dans la pièce ou des conditions d'utilisation anormales (températures extrêmes)
- Utilisation dans des applications commerciales ou industrielles
- Incendie, dégâts d'eau, vol, guerre, émeute, hostilité ou catastrophes naturelles comme les ouragans, inondations, etc.
- Utilisation de la force ou dommages causés par des influences extérieures
- Appareils partiellement ou complètement désassemblés
- Usure excessive par l'utilisateur

Pour obtenir des services :

Pour invoquer la garantie, veuillez avoir la facture d'achat originale indiquant la date d'achat. Après avoir reçu la confirmation que votre appareil est admissible à la garantie, toutes les réparations doivent être effectuées par un atelier de réparation Newair™ agréé. L'acheteur devra assumer les frais de déplacement ou de transport. Les pièces ou appareils de remplacement seront à l'état neuf, reconditionnés ou remis à neuf et sont assujettis à la discrétion du fabricant. Pour obtenir un soutien technique et un service sous garantie, veuillez envoyer un courriel à support@newair.com

Un Nombre en el que Puedes Confiar

La confianza debe ganarse y nosotros nos ganaremos la suya. La felicidad del cliente es el centro de nuestro negocio. Desde la fábrica hasta el almacén, desde el piso de ventas hasta su hogar, toda la familia Newair se compromete a brindar productos innovadores, un servicio excepcional y asistencia cuando más lo necesite.

Cuenta con Newair

Como orgulloso propietario de Newair, bienvenido a nuestra familia. Aquí no hay robots, personas reales enviaron su producto y personas reales están aquí para ayudarlo.

Contáctenos

Por favor contacte a nuestro equipo de atención a clientes antes de realizar una devolución de producto. Estaremos felices de poder ayudar con cualquier pregunta o duda.

Lun-Vie de 8-4 (Hora del Pacífico)

Llame: 1-855-963-9247 | Email: support@newair.com | En Línea: www.newair.com

Un miembro de nuestro equipo le responderá dentro de un lapso de 24 hrs.

Síguenos:



Facebook.com/newairusa



Instagram.com/newairusa



YouTube.com/newairusa



Twitter.com/newairusa

REGISTRE SU PRODUCTO EN LÍNEA

¡Registre su producto Newair en línea hoy!

Aproveche todos los beneficios que ofrece el registro de productos:



Servicio y soporte

Diagnostique y resuelva problemas de servicio de forma más rápida y precisa



Notificaciones

Manténgase actualizado sobre seguridad y actualizaciones del sistema por medio de notificaciones



Promociones especiales

Inscríbese para recibir promociones y ofertas de Newair

Registrar la información de tu producto en línea de forma segura y en menos de 2 minutos:

newair.com/register

Le recomendamos que adjunte una copia de su recibo de compra a continuación y registre la siguiente información, que se encuentra en la placa de identificación del fabricante en la parte posterior de la unidad. Necesitará esta información si es necesario ponerse en contacto con el fabricante para consultas de servicio.

Fecha de Compra:	
Número de Serie:	
Número del modelo:	

LEA Y GUARDE ESTAS INSTRUCCIONES

INDICE

Registre Su Producto En Línea	24
Índice.....	25
Especificaciones Técnicas	25
Información de Seguridad y Advertencias	26
Piezas y Accesorios Incluidos	28
Instrucciones De Uso	29
Antes del Primer Uso	29
Limpieza y Cuidado	30
Entretien Régulier	30
Almacenamiento.....	30
Piedra para Pizza.....	30
Desecho	31
Solución de Problemas.....	32
Garantía del Fabricante	33

ESPECIFICACIONES TÉCNICAS

MODELO No.	NPOE12BK00
TENSIÓN NOMINAL	120V AC
FRECUENCIA NOMINAL	60 Hz
POTENCIA NOMINAL	1850 W
PESO NETO	22 lb.
DIMENSIONES	14.15" W x 23" D x 10.8" H

INFORMACIÓN DE SEGURIDAD Y ADVERTENCIAS

Su seguridad y la de otros es muy importante. Hemos proporcionado muchos mensajes de seguridad importantes en este manual y en su electrodoméstico. Siempre lea y obedezca todos los mensajes de seguridad.



Este el símbolo de alerta de seguridad. Todos los mensajes de seguridad serán seguidos por el Símbolo de Alerta de Seguridad y por las palabras "**PELIGRO**" o "**ADVERTENCIA**".

Puede morir o salir gravemente lesionado si no sigue las instrucciones. Al utilizar un electrodoméstico, se deben de seguir precauciones de seguridad para reducir el riesgo de incendio, choque eléctrico o daños a personas o propiedad. Lea todas las instrucciones antes de utilizar cualquier electrodoméstico.

- Retire y deseche de forma segura todos los materiales de embalaje y etiquetas promocionales antes de usar el horno por primera vez.
- Para evitar el riesgo de asfixia para los niños pequeños, retire y deseche de forma segura la cubierta protectora colocada en el enchufe.
- No utilice el aparato cerca del borde de una encimera o mesa. Asegúrese de que la superficie sea estable, nivelada, resistente al calor y limpia.
- No lo use sobre una superficie cubierta de tela, cerca de cortinas u otros materiales inflamables.
- Puede ocurrir un incendio si el horno se cubre o toca materiales inflamables, incluidas cortinas, tapices, paredes y similares, cuando está en funcionamiento.
- No utilice el aparato sobre (o cerca de) un quemador eléctrico o de gas caliente, ni donde pueda tocar un horno o una superficie caliente.
- No permita que el cable de alimentación cuelgue del borde de una mesa o mostrador, toque superficies calientes ni se enrede.
- Para evitar descargas eléctricas, no sumerja el cable, el enchufe o la base del motor en agua (u otros líquidos).
- La carcasa exterior del horno puede estar caliente durante y después de la cocción. No toque superficies calientes. Mantenga siempre el cable de alimentación de este horno y los de otros aparatos cerca del horno, alejados de la carcasa del horno.
- El horno no es adecuado para su uso en un recinto para electrodomésticos pequeños. Asegúrese de dejar espacio adecuado alrededor del horno. Se recomienda un espacio mínimo de 4 pulgadas/10 cm.
- No toque superficies calientes.
- Para evitar quemaduras, tenga mucho cuidado al retirar la piedra para pizza o el molde para pizza incluidos, ya que puede estar extremadamente caliente.
- No cubra ninguna parte del horno con papel de aluminio. Esto hará que el horno se sobrecaliente.



- Recomendamos utilizar la piedra para pizza específica con el horno, aunque también son adecuadas otras bandejas de hierro fundido/acero al carbono que se ajusten.
- No utilice cacerolas antiadherentes o recubiertas en el horno.
- No se deben introducir alimentos de gran tamaño ni utensilios metálicos en el horno, ya que pueden provocar un incendio o riesgo de descarga eléctrica.
- Para evitar cualquier contacto directo con el horno, se debe utilizar una pala para pizza en todo momento al insertar una pizza en la cavidad, a menos que se cocine una pizza en sartén.
- El uso de accesorios y aditamentos no recomendados ni suministrados con este horno puede causar lesiones.
- No almacene ningún material, excepto los accesorios recomendados por el fabricante, en este horno cuando no esté en uso.
- Este aparato es sólo para uso doméstico. No lo utilice en ningún tipo de vehículo si ese vehículo está en movimiento.
- Apague siempre la unidad (y deje que se enfríe por completo) antes de desenchufarla. Desenchufe siempre la unidad antes de intentar limpiarla, moverla, solucionar problemas o almacenarla.
- No limpiar con estropajos metálicos. Los pedazos pueden desprenderse de la almohadilla y tocar partes eléctricas, creando un riesgo de descarga eléctrica.
- Es necesaria una estrecha supervisión cuando el aparato es utilizado por niños o cerca de ellos.
- Hay disponibles cables de alimentación o cables de extensión más largos y desmontables que pueden usarse si se tiene cuidado al usarlos. Asegúrese de inspeccionar su cable de alimentación con regularidad para detectar cualquier daño y no lo use si encuentra alguno.
- Si el aparato no funciona correctamente o se ha dañado de alguna manera, deje de usarlo inmediatamente y llame al servicio de atención al consumidor de Newair.

AVISO IMPORTANTE:

Su horno de pizza requiere una toma de corriente eléctrica completa de 20 amperios para funcionar correctamente. Utilizarlo en un tomacorriente/disyuntor de menor corriente puede provocar que la parrilla y/o el circuito se disparen.

INFORMACIÓN DE SEGURIDAD

ADVERTENCIA

ADVERTENCIA– Peligros o prácticas inseguras que **PODRÍAN** provocar lesiones personales graves o la muerte.

PRECAUCIÓN

PRECAUCIÓN– Peligros o prácticas inseguras que **PODRÍAN** provocar lesiones personales menores

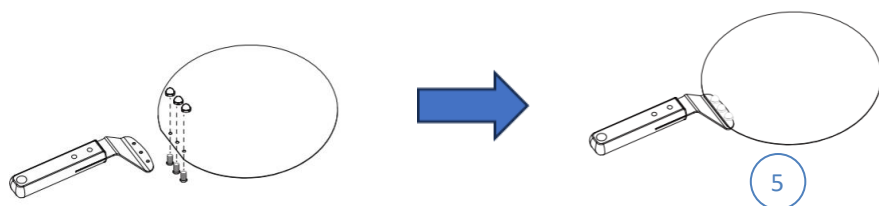
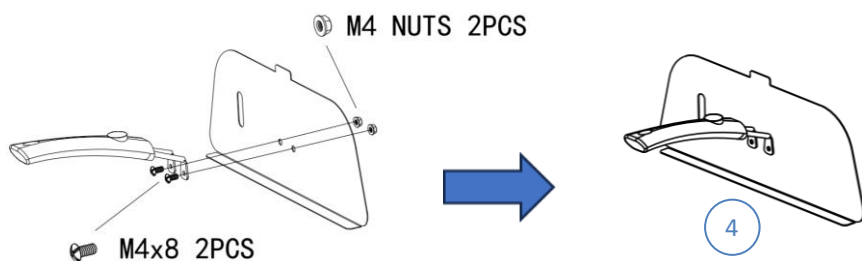
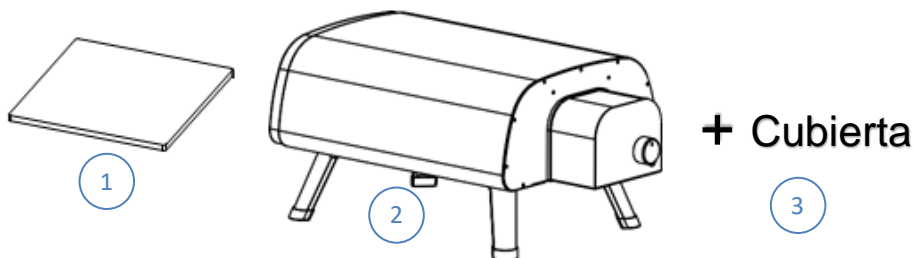
ADVERTENCIA

When using electrical appliances, basic safety precautions should always be followed.

LEA Y CONSERVE ESTAS INSTRUCCIONES

PIEZAS Y ACCESORIOS INCLUIDOS

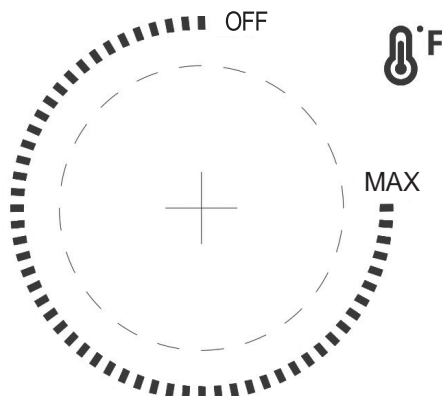
1	Piedra para Pizza	4	Puerta del horno (SÓLO precalentar)
2	Hornho para Pizza	5	Palette à Pizza
3	Cubierta		



INSTRUCCIONES DE USO

ANTES DEL PRIMER USO

1. Retire y deseche de forma segura cualquier material de embalaje, etiquetas promocionales y cinta adhesiva del horno.
2. Retire la piedra para pizza de su embalaje y colóquela en la cavidad del horno.
3. Limpia el interior del horno con una esponja suave y húmeda.
4. Coloque el horno sobre una superficie limpia, plana y estable. Despeje el espacio antes de colocar el horno en su posición. Retire todos los objetos y materiales inflamables del área inmediata y asegúrese de que haya una **distancia** mínima de 4" (10 cm) de espacio a ambos lados del horno y 6" (15 cm) arriba para ventilación.
5. Desenrolle completamente el cable de alimentación e inserte el enchufe en una toma de corriente con conexión a tierra.
6. Gire el dial a Max para encender el horno.



7. Deje que el horno funcione durante 20 minutos y luego estará listo.

IMPORTANTE: Si elige utilizar la puerta del horno para pizza incluida, **NO** la mantenga cerrada (enganchada) por más de 20 minutos mientras el horno para pizza esté encendido. **NO** instale la puerta una vez que haya cargado la pizza.

- Cuando tenga la intención de transportar su horno para pizza, retire la piedra para pizza del interior del horno y empaquétele por separado para evitar que se rompa.
- Asegúrese de que el horno esté precalentado antes de colocar la pizza en la cavidad.
- Para cocinar a alta temperatura, manténgase cerca del horno ya que la comida se cocinará muy rápidamente

LIMPIEZA Y CUIDADO

ENTRETIEN RÉGULIER

- El aparato no debería requerir ninguna limpieza interior. Cualquier residuo de comida debe quemarse cuando esté en uso.
- Con el tiempo, el interior del dispositivo puede decolorarse ligeramente. Esto es completamente normal.
- No utilice limpiadores de hornos ni estropajos de metal para limpiar su horno de pizza porque dañarán la máquina. Limpie el cuerpo exterior con una esponja suave y húmeda. Se puede utilizar un limpiador líquido no abrasivo o una solución en aerosol suave para evitar la acumulación de manchas. Aplique el limpiador a la esponja, no a la superficie del horno, antes de limpiar.
- Para limpiar el exterior de su horno para pizza, espere hasta que se enfríe, desenchúfelo y use un paño ligeramente húmedo para limpiar el cuerpo del horno. Seque con una toalla limpia de inmediato.
- Deje que todas las superficies se sequen completamente antes de insertar el enchufe en una toma de corriente y encender el horno.

AMACENAMIENTO

- Puedes usar el horno de pizza afuera. Almacenar en interiores en condiciones secas cuando no en uso.
- Guarde la piedra para pizza únicamente dentro del horno; no guarde alimentos ni otros artículos en la cavidad del horno.
- No se apoye ni coloque objetos encima de su dispositivo. Hacerlo podría dañar su horno.

PIEDRA PARA PIZZA

1. NO utilice la piedra para pizza sobre una llama abierta. Evite cambios extremos de temperatura en la piedra. NO coloque alimentos congelados sobre la piedra si se utilizan temperaturas superiores a 350°F.
2. La piedra es frágil y puede romperse si se golpea o se cae.
3. La piedra se calienta mucho durante el uso y permanece caliente durante mucho tiempo después de su uso.
4. NO enfríe la piedra con agua ni la use cuando esté húmeda.
5. Para limpiar las marcas de comida quemada, espere hasta que la piedra se enfríe, use ambas manos para sacarla con cuidado del horno, retire los restos sueltos o grandes, luego déle la vuelta y deslícela suavemente hacia adentro. Los restos en la parte inferior de la piedra se quemará la próxima vez que utilice su electrodoméstico.



- Si la piedra para hornear se rompe: apague el horno, déjelo enfriar y desconéctelo antes de retirar la piedra para hornear rota.

DESECHO

Desecho adecuado de este producto.



Este símbolo indica que este aparato no puede tratarse como residuo doméstico. En su lugar, deberá llevarse al punto de recogida adecuado para el reciclaje de aparatos eléctricos y electrónicos.

Utilice los servicios de devolución o recogida disponibles en su comunidad o comuníquese con el minorista donde compró este producto.

SOLUCIÓN DE PROBLEMAS

Problème	Raison Possible	Solution
El aparato produce humo cuando está encendido.	La comida está tocando el elemento calefactor.	Apague el producto y vuelva a colocar la comida hasta que no toque el elemento calefactor.
	La comida humea sin tocar el elemento calefactor.	Interrumpa inmediatamente el proceso de asado y deje que el aparato se enfríe. No recalentar la comida.
El aparato no responde o no calienta.	El enchufe no está enchufado.	Inserte el enchufe en la toma de corriente.
	El aparato no está encendido.	Presione el botón de encendido en la parte posterior del aparato.
	El cronómetro ha terminado de contar.	Encienda el aparato nuevamente.
	El fusible está roto.	Póngase en contacto con el agente de servicio autorizado.
	El aparato está sobrecalentado.	Si el aparato se sobrecalienta, apagará automáticamente el sistema de calefacción por seguridad. Dejar de usar el aparato y comuníquese con el agente de servicio autorizado.

GARANTÍA DEL FABRICANTE

Este aparato está cubierto por una garantía limitada del fabricante. Durante un año a partir de la fecha original de compra, el fabricante reparará o reemplazará cualquier pieza de este electrodoméstico que demuestre tener defectos de materiales y mano de obra, siempre que el electrodoméstico se haya utilizado en las condiciones de funcionamiento normales previstas por el fabricante.

Términos de garantía:

Durante el primer año, cualquier componente de este electrodoméstico que se encuentre defectuoso debido a los materiales o la mano de obra será reparado o reemplazado, a discreción del fabricante, sin cargo para el comprador original. El comprador será responsable de los gastos de traslado o transporte.

Exclusiones de garantía:

La garantía no se aplicará si el daño es causado por cualquiera de los siguientes:

- Fallo de alimentación
- Daños durante el transporte o al mover el aparato
- Suministro de energía inadecuado, como bajo voltaje, cableado doméstico defectuoso o fusibles inadecuados
- Accidente, alteración, mal uso o abuso del aparato como el uso de accesorios no aprobados, circulación de aire inadecuada en la habitación o condiciones de funcionamiento anormales (temperaturas extremas)
- Uso en aplicaciones comerciales o industriales
- Incendio, daños por agua, robo, guerra, disturbios, hostilidad o casos fortuitos como huracanes, inundaciones, etc.
- Uso de fuerza o daño causado por influencias externas
- Aparatos parcial o totalmente desmontados
- Exceso de desgaste por parte del usuario

Obtención del servicio:

Cuando haga un reclamo de garantía, tenga disponible la factura de compra original con la fecha de compra. Una vez confirmado que su electrodoméstico es elegible para el servicio de garantía, todas las reparaciones serán realizadas por un centro de reparación autorizado de Newair™. El comprador será responsable de los gastos de traslado o transporte. Las piezas y / o unidades de reemplazo serán nuevas, refabricadas o reacondicionadas y están sujetas a la discreción del fabricante. Para soporte técnico y servicio de garantía, envíe un correo electrónico a support@newair.com.