



JA3500S-E



BRUGERMANUAL

Betjeningsvejledning og brugsanvisning

HYDRAULSIK SAKSELIFT

Model:

Serie Nr:

Produktions år:

Producent:

Jema Autolifte A/S

GODKENDT SERVICECENTER:

GODKENDT SERVICECENTER:

Indhold

Producent og information,

transport og opbevaring

KAPITEL 1: Beskrivelse af sakseliften

KAPITEL 2: Tekniske specifikationer

KAPITEL 3: Sikkerhed

KAPITEL 4: Installation

KAPITEL 5: Kalibrering

KAPITEL 6: Funktion

KAPITEL 7: Vedligeholdelse

KAPITEL 8: Fejlfinding

Bilag

DENNE BRUGERVEJLEDNING ER SKRIVET PÅ FREMSTILLERENS SPROG, OG I ANDRE FÆLLESSKABSSPROG. I KLAGEFORHOLD GÆLDER KUN VERSIONEN PÅ ITALIANSK SPROG FOR juridiske formål. FREMSTILLEREN FRALÆGGER sig ethvert ansvar for direkte og/eller indirekte skader forårsaget af dårlig oversættelse eller forkert tekstfortolkning.

Læs omhyggeligt de instruktioner, der er givet i denne manual, før du bruger liften.

Garanti

Jema Autolifte giver 1 års reklamationsret for erhverv og 2 års reklamationsret til private på sakseliftet. Denne reklamationsret består i reparation eller udskiftning.

- Jema Autolifte leverer selvfølgelig gratis reservedele hvis det viser sig de fra fabrikken er har productions fejl. Garantien er begrænset til materielle defekter og bliver ugyldig, hvis de returnerede dele manipuleres med eller skilles ad af uautoriseret personale. Ethvert ansvar for direkte og indirekte skader på mennesker, dyr eller ejendom på grund af maskinfejl eller funktionsfejl er udelukket fra garantien. Udskiftning og reparation af dele under garanti forlænger alligevel ikke garantibetingelserne. Køberen vil ikke desto mindre være berettiget til at gøre sine rettigheder gældende i henhold til købeloven.

ANSVARFRASKRIVELSE

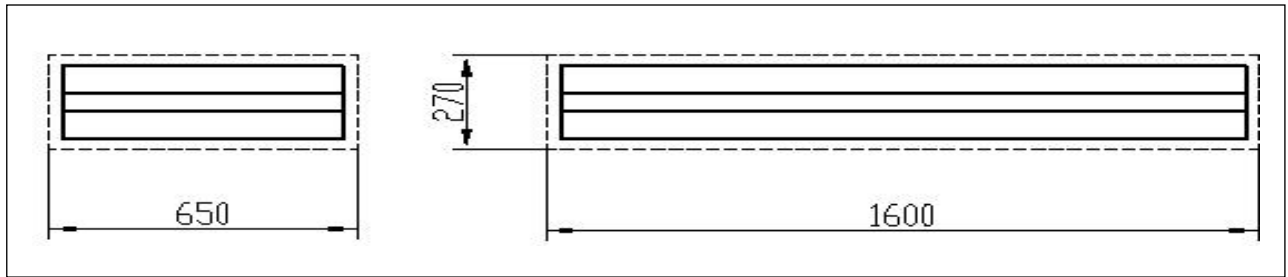
Ved levering skal du kontrollere, at produktet ikke er blevet beskadiget under transporten, og at det medfølgende tilbehør er intakt og komplet.

Enhver klage skal indgives inden for 8 dage efter liftens leveringsdato ellers bortfalder klageretten, samtidig kan reklamationsretten forsvinde hvis:

- manøvrefejl er forårsaget af operatøren.
- Skaden skyldes dårlig vedligeholdelse.
- Den påtænkte kapacitet overskrides.
- Liften på en eller anden måde er blevet ændret, og skaden er forårsaget af en sådan ændring på grund af uautoriseret personale uden producentens tilladelse eller efter montering af uoriginale reservedele.
- Hvis instruktionerne beskrevet i brugervejledningen ikke overholdes.

INDPAKNING, TRANSPORT OG OPBEVARING

INDPAKNINGSSTØRRELSE (Billede 1)



Transport (Billede 2)

Billede 1



Emballage kan løftes eller flyttes af en truck, kran eller løftskran. I tilfælde af svingninger skal en anden person altid tage sig af liften ikke kan svinge for meget for at undgå farlige svingninger.

Under lastning og losning skal godset flyttes med passende køretøjer som lastbiler, skibe eller gaffeltruck. I det øjeblik varerne er leveret, skal du straks kontrollere, at alle de dele, der er angivet i følgesedlerne, er inkluderet.

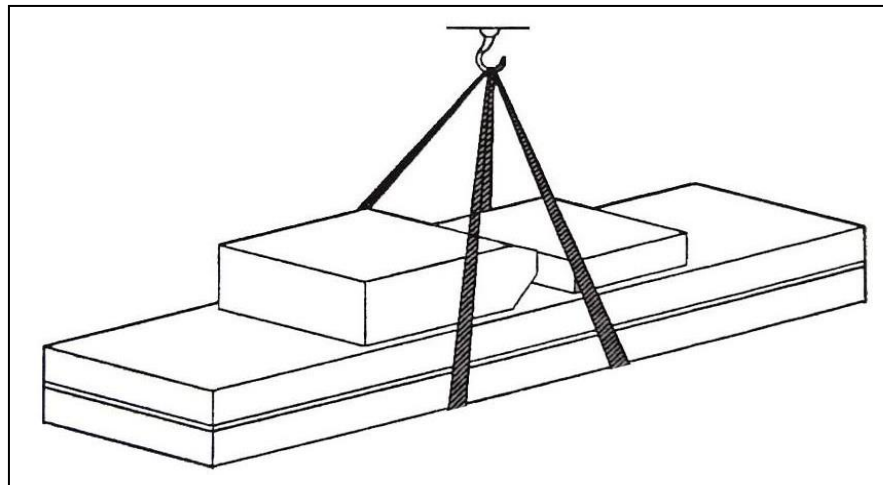
Hvis du ser, der mangler dele, eller der er mulige defekter eller skader på varerne forårsaget af transporten, skal du straks informere den ansvarlige chauffør ved modtagelse eller transportøren.

Liften er virkelig tung! Flyt den ikke manuelt, sikkerheden på arbejdspladsen er meget vigtig.

Under lastning og losning skal gods endvidere håndteres som vist på billedet. (Billede 2)

Opbevaring:

- Liften skal opbevares indendørs, da vand eller kondens kan forårsage at liften kan blive beskadiget.
- Hvis liften skal flyttes under opbevaring eller installation, benyt venligst en palleløfter, truck eller kran.
- Kontrolboksen skal straks ved modtagelse stilles i vandret position.
- Temperaturområde til opbevaring af liften skal være mellem: min -25°C – maks. + 55°C



Billede 2

Manual introduktioner



Denne manual er udarbejdet til dem, der er ekspert i brugen af løftere, operatører og teknikere, der er ansvarlige for den rutinemæssige vedligeholdelse.

Medarbejdere bør læse 'Vedligeholdelses- og brugermanual' omhyggeligt, før de udfører arbejde med liften.

Denne vejledning indeholder vigtige oplysninger vedr.:

Personlig sikkerhed for operatøren og vedligeholdelsesarbejde. Lift sikkerhed
Sikkerheden for de løftede køretøjer



OPBEVARING AF MANUALEN

Denne manual er en integreret del af liften.

Manualen skal opbevares i nærheden af liften, så operatøren og vedligeholdelsespersonale let kan finde og konsultere manualen når som helst.

Vi anbefalede især at læse kapitel 3, som indeholder vigtige oplysninger og sikkerhedsadvarsler.



Sakseliften er designet og fremstillet i henhold til den europæiske standard.

Løft, transport, udpakning, samling, installation, opstart, første kalibrering og test, ekstraordinær vedligeholdelse, reparation, eftersyn, transport og demontering af liften er alle operationer, der kun må udføres af specialiseret personale fra Jema Autolifte, eller partner udpeget af Jema Autolifte.

Jema Autolifte fralægger sig ethvert ansvar for personskader og skader på køretøjer og genstande, når nogen af ovennævnte operationer er udført af uautoriseret personale, eller når liften har været udsat for fejlbetjening.



Denne vejledning angiver: de drifts- og sikkerhedsaspekter, kan være nyttige for operatøren og

vedligeholdelse. For en bedre forståelse af strukturen og dens funktion skal medarbejderne omhyggeligt læse 'Vedligeholdelse & brugermanual'.

For at forstå den terminologi, der bruges i denne vejledning, skal vedligeholdelses- og reparationspersonale have evnen til at tolke tegningerne og beskrivelserne i manualen korrekt og kunne læse og forstå sprogbruget i denne manual. De skal have evnen til at læse tekniske tegninger og have en specialiseret viden både inden for mekanisk og tekniske område.

OPERATØREN: Person, der er autoriseret til at bruge liften

VEDLIGEHOEDELSSE OG MONTERING: person, autoriseret til rutinemæssig vedligeholdelse og montering af lifte.



Jema Autolifte forbeholder sig retten til at foretage ændringer i brugermanualen, hvis der er teknologiske forbedringer.

KAPITEL 1: BESKRIVELSE AF LIFTEN

Brug af liften:

Denne sakselift kan løfte alle slags køretøjer, hvis maks. vægt er mindre end 3500 kg. Den er egnet til brug i køretøjstest, vedligeholdelse og pleje af biler, det er også velegnet til at blive installeret på gulvet eller i gulvet uden behov for særlige strukturer.

Strukturfunktioner:

- Takket være sakseliftens smalle struktur kræver det ikke meget plads til gulvinstallationen .
- Uafhængig kontrolboks, lavspændingsstyring, fremragende sikkerhed.
- Hydraulisk kompensation.
- Sakselift med hydraulisk sikkerhedsanordning.
- Udstyret med sikkerhedsventil til beskyttelse mod hydraulikfejl og/eller overbelastning. Så hvis olieslanger går i stykker, falder liften ikke hurtigt ned.

Dele:

- 2 x komplette løfteplatforme inkl. slanger
- Kontrolboks

Gulvforhold

Sakeliftens skal installeres på et gulv af cement eller beton, ligesom manualen forskriver med tekniske oplysninger vist på side 9.

Struktur på liften

En hovedplatform, samt en assisterende platform, en kontrolboks.

Kontrolboks

I kontrolboksen er hele det elektriske system monteret og placeret. Olietanken, hydraulikpumpen, ventiler og andre kontrolsystemer er placeret i det underliggende område, let tilgængelige via de to inspektionsdøre.

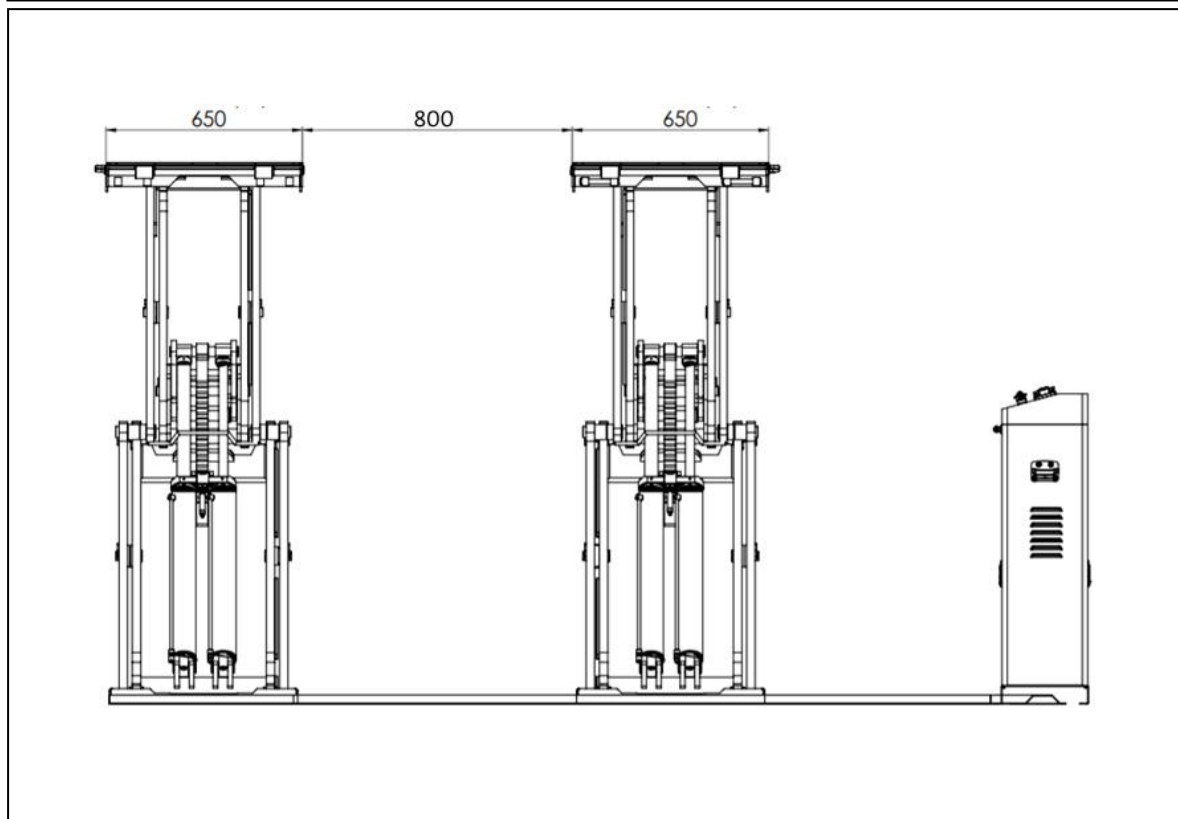
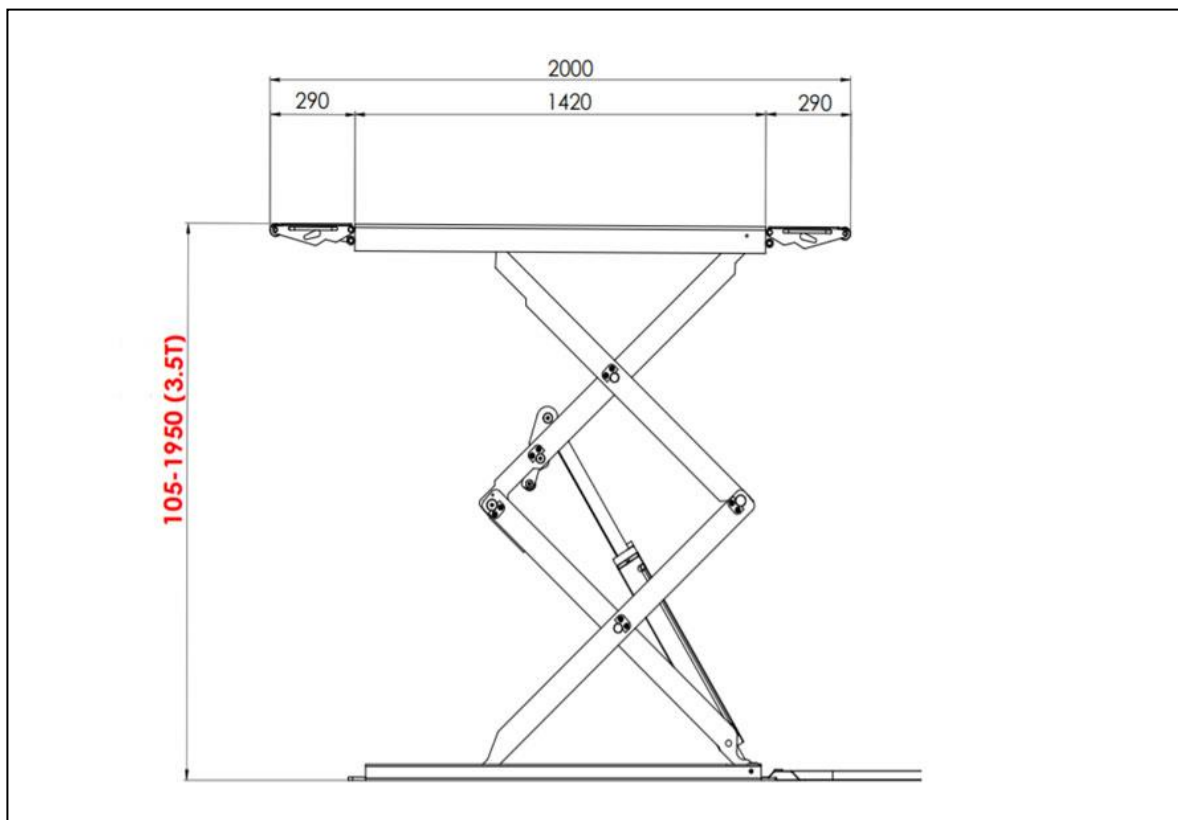


Sakselift er designet og bygget til at løfte alle slags køretøjer, al anden brug er uautoriseret. Liften er **ikke** egnet til vask eller malerarbejde. Og løft ikke køretøjer, hvis vægt overstiger maksimalvægt.

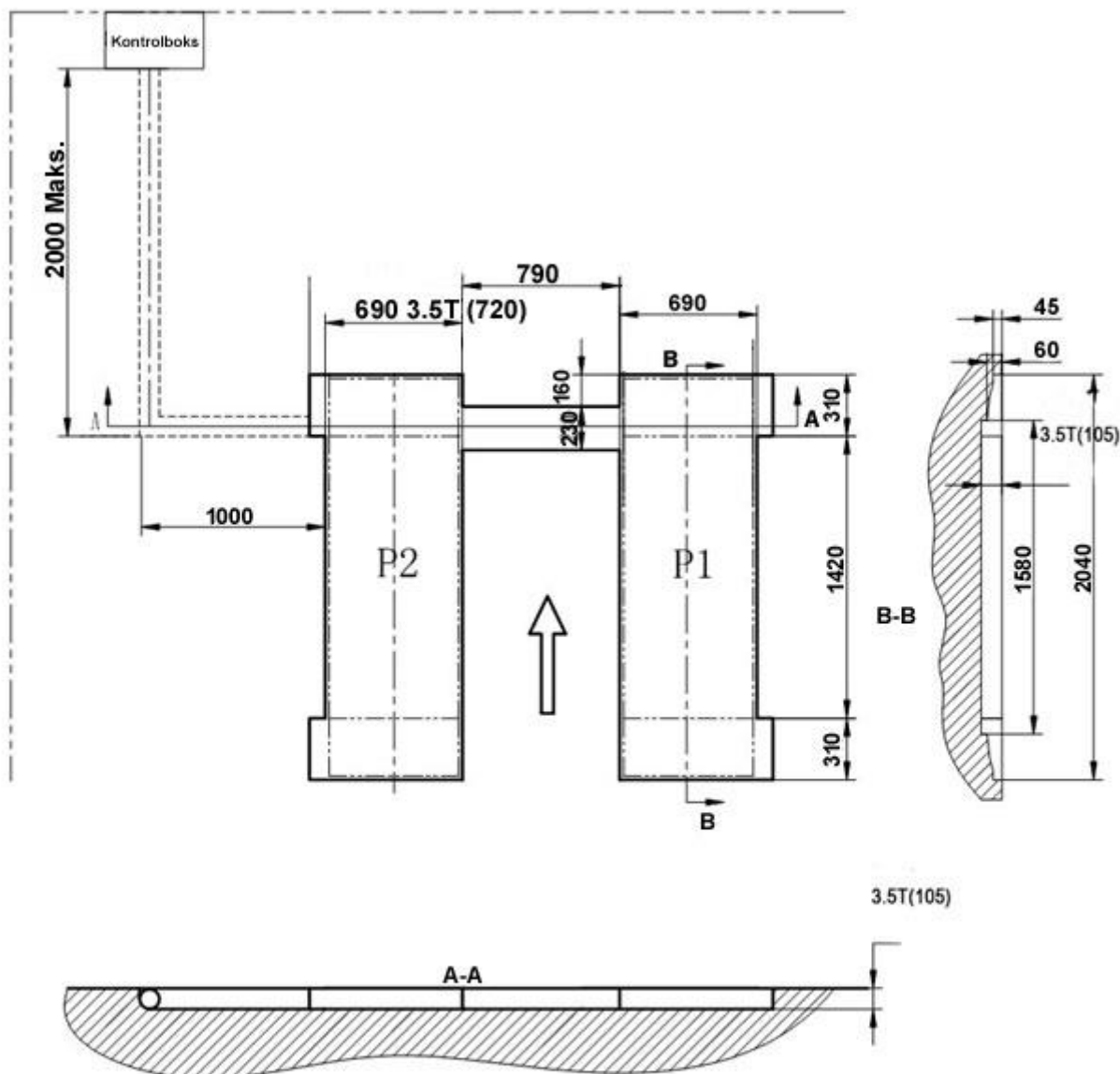
KAPITEL 2: TEKNISKE SPECIFIKATIONER

Lifte type/Model		JA3500S-E	
Drivkraft	Elektro hydraulisk		
Sikkerhedslåse	Hydraulisk		
Maks. løftekapacitet		3500kg	
Løftehøjde	1950mm		
Minimumshøjde		105mm	
Platforms længde	1420mm		
Platforms bredde	650mm		
Løftetid	≤50sek.		
Sænketid	≤60sek.		
Total platforms længde	2270mm		
Total sakselift bredde	2130mm		
Total vægt		900kg	
El-Tilslutning	AC 400V or 230V ± 5% 50Hz		
Motorkraft	2.2kw		
Hydraulisk olie	18L – H32		
Arbejds tempratur	Fra + 5°C til +40°C		
Arbejdsfugtighed	30-95%		
Arbejdsstøj	< 76db		
Installationshøjde	Højde over havets overflade ≤1000M		
Opbevaringstempreture	-25°C~55°C		
Installationssted	Idendørs		

Lift dimensioner billed (Billede 3):



Lift gulv kondition tegning-til gulv installation (Billede 4):

**Bemærkninger:**

1. Der må maks. være et niveau forskel på 5mm på gulvet
2. Beton gulvet skal være 300mm
3. Ekspansionsboltene skal spændes før liften må benyttes
4. Kontrolboksens kan placeres i både venstre og højre side

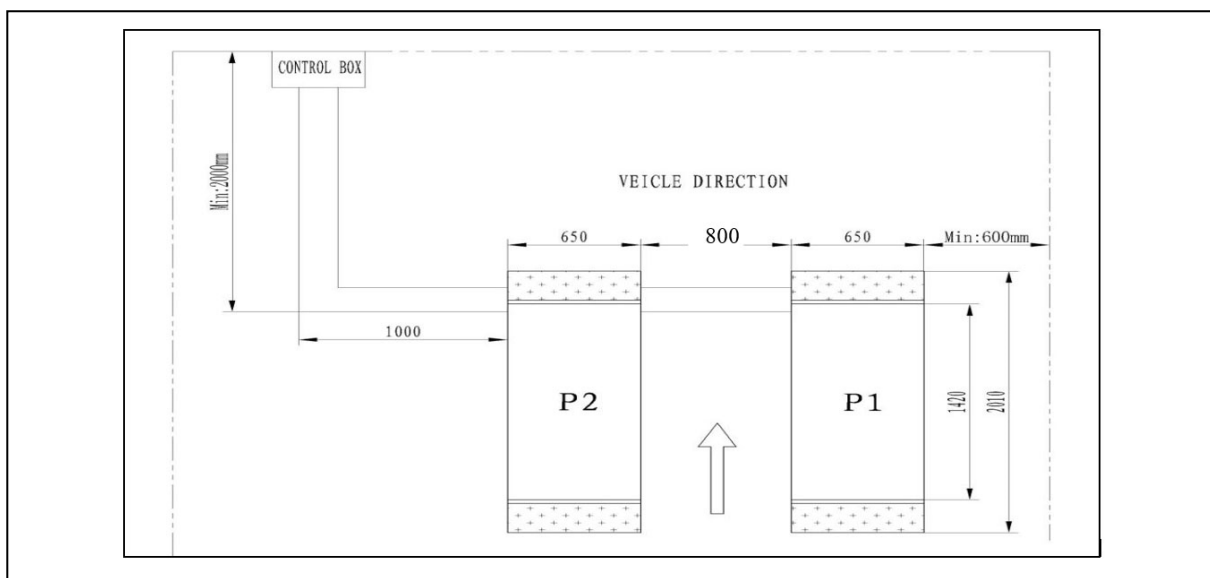
Motor	
Type	MS90L
Motor kraft	2.2kw
Volt	AC 400 or 230V $\pm 5\%$
Strøm	400V: 5A 230V: 10A
Frekvens	50Hz /60 Hz (optional)
Faser	3+N+PE
Hastighed	1400 r/min
Bygningsform	B14
Energi klasse	F

Pumpe	
Type	hydraulik pumpe
Model	P4.3
Strøm	4.3cc/3.7cc (60Hz)
Joint type	direkte forbindelse
Sikkerhedsventil	
Olietryk	280 bar
Justerbar arbejdsdruk	150~300 bar

INSTALLATIONS OVERSIGT

Krav:

- Beton type 425#, tørtid 15 days
- Rengør gulvet, før liften installeres. - Tykkelse af beton $\geq 150\text{mm}$, maks. ujævnhed $\leq 5\text{mm}$.



Billede 4(Gulv placerings oversigt)



TYPER AF KØRETØJER DENNE LIFT PASSER TIL:

DELE PÅ KØRETØJERNE SÅSOM SKØRTER, FRONTSPOILERE MV. KAN VÆRE ET PROBLEM NÅR KØRETØJET SKAL KØRES PÅ LIFTEN, DERFOR ER DET YDERST VIGTIGT DER HOLDES ØJE MED BILEN NÅR MAN KØRE DEN PÅ LIFTEN. JA35000T-E TAGER DE FLESTE KØRETØJER SÅSOM PERSONBILER, MINDRE VAREVOGNE MV.



Liften kan også løfte andre former for køretøjer eller specielt lavet køretøjer så længe der kan løftes forsvarligt og køretøjet ikke overstiger liften maks. kapacitet.

Der skal tages hensyn til personalets sikkerhedszone i forhold til et køretøj med usædvanlige dimensioner.



Læs dette kapitel omhyggeligt og fuldstændigt, da der er vigtige oplysninger om brugersikkerheden i tilfælde af forkert brug af liften.

Følgende tekst er der nogle klare forklaringer vedrørende visse risikosituationer eller farer, der kan opstå under betjening eller vedligeholdelse af liften, de installerede sikkerhedsanordninger og korrekt brug af sådanne systemer, restriktioner og operative procedurer til brug (generelle forholdsregler, der anvendes til at eliminere potentielle farer).



Liften er designet og bygget til at løfte køretøjer og holde dem i en løftet position i et lukket værksted. Al anden brug af liften er uautoriseret. Liften er især ikke egnede til:

- Vaskning af køretøjer;
- Person løft på platformene / Ingen personer i køretøjet når den løftes;
- Må ikke benyttes som presseværktøj;
- Brug som vareelevatør;
- Kun placer vægt på den ene løfteplatform.

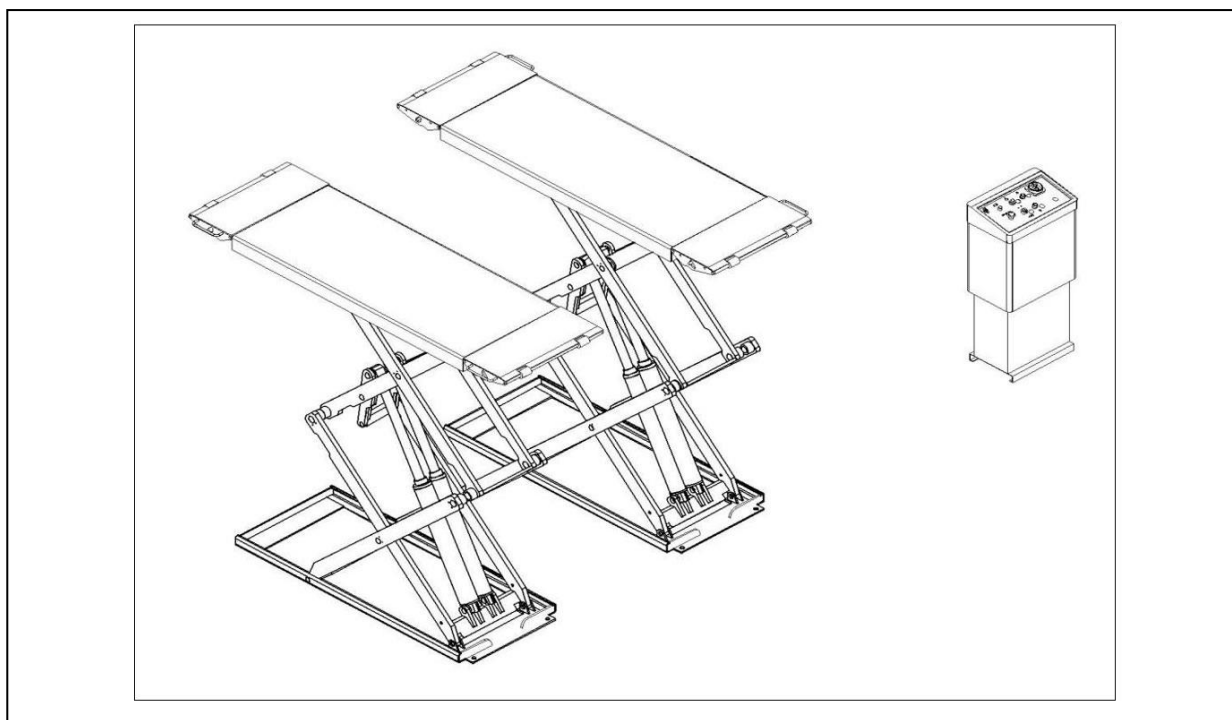
Jema Autolifte er ikke ansvarlige for personskade eller skader på køretøjer og andre ejendomme forårsaget af forkert og uautoriseret brug af liften.

Under løfte- og sænkning skal operatøren forblive ved kontrolboksen, som billederne illustrerer.

Som billederne illustrerer, er tilstedeværelse af personer inden for den angivne farezone strengt forbudt. Personer er kun tilladt i området under køretøjet, når køretøjet allerede er i løftet position, og platformene står stille.



**BRUG IKKE LIFTEN UDEN HVIS SIKKERHEDSANORDNINGERNE ER FRAKOBLET.
FEJL BETJENING KAN FØRE ALVORLIG SKADE PÅ PERSONER, KØRETØJET, LIFTEN OG/ELLER
GENSTANDE PÅ VÆRKSTEDET.**



Billede 5

KAPITEL 3: SIKKERHED**GENERELLE FORHOLDSREGLER**

Operatøren, installatøren og vedligeholdelsesmontøren er forpligtet til at overholde forskrifterne i de gældende sikkerhedsbestemmelser i det land, hvor liften er installeret.

Endvidere skal operatør og vedligeholdelsesmontør:

- Arbejd altid på de placeringer, der er angivet og illustreret i denne vejledning;
- Fjern eller deaktiver aldrig de mekaniske, elektriske eller andre former for sikkerhedsanordninger;
- Læs sikkerhedsoplysningerne på liften og sikkerhedsoplysningerne i denne vejledning. I manualen er alle sikkerhedsmeddelelser vist som følger:



ADVARSEL: Angiver operationer, der er utrygge og kan forårsage lettere personskader og/eller beskadigelse af liften, køretøjet eller anden ejendom.

FORSIGTIG: Angiver mulig fare, der kan resultere i alvorlig personskade og/eller beskadigelse af ejendom.



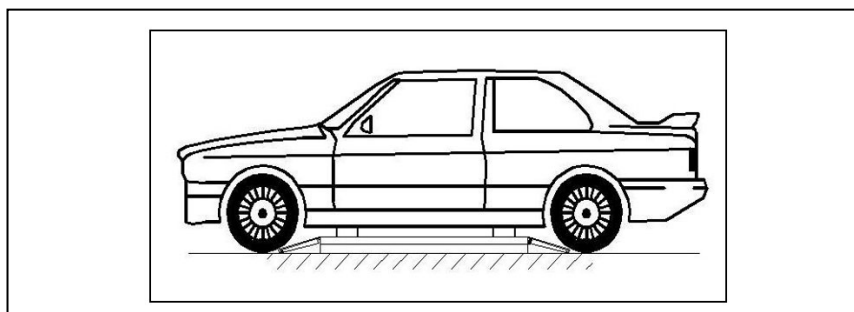
RISIKO FOR ELEKTRISK STØD: Specifik sikkerhedsmærke, der er placeret på liften, hvor risikoen for elektrisk stød er særlig høj.

RISIKO- OG BESKYTTELSESENHEDER

Vi skal nu undersøge de risici, operatører eller vedligeholdelsesmontører kan blive udsat for, når køretøjet står på liften i løftet position, sammen med de forskellige sikkerheds- og beskyttelsesanordninger, der er designet af Jema Autolifte for at reducere eventuelle farer til et minimum:

For en optimal person og køretøjssikkerhed skal følgende regler overholdes:

- Gå ikke ind i løfteområdet, når køretøjer løftes. (Billede 5)
- Tjek at køretøjet er placeret korrekt og sikkert på liften. (Billede 6)
- Sørg for kun at løfte godkendte køretøjer, der aldrig overstiger den angivne løftekapacitet, og maksimal højde (køretøjets længde og bredde);
- Sørg for, at der ikke er personer på platformene under løft og sænkning.



Billede 6

GENEREL RISIKO FOR LØFT ELLER SÆNKNING:

Følgende sikkerhedsudstyr bruges til at beskytte mod overbelastning eller mod muligheden for motorfejl. I tilfælde af overbelastning åbnes overløbsventilen, og olien returneres direkte til sin tank. (Billede 7) Bund på oliencylindrene er udstyret med antiklodventil. Hvis olierøret brister, aktiveres den specifikke ventil, og det begrænser platformens sænkehastighed. (Billede 8)



Billede 7



Billede 8



RISIKO FOR PERSONALE

Denne manual illustrerer potentielle risici for operatører, vedligeholdelsesmontører eller enhver anden person, der står i området omkring liften, når liften ikke benyttes korrekt.

RISIKOEN VED AT BENYTTE LIFTEN

Under løft og sænkning skal personalet stå inden for sikkerhedsområdet og følge reglerne og instruktionerne fra Jema Autolifte.

Under løft og sænkning må ingen arbejde under liftens bevægelige dele, men kun opholde sig i sikkerhedszonen.

RISIKO KONSEKVENNS (Billede 9)

Inden operatøren starter løft og sænkning, skal du sørge for, at der ikke andre personer inde i farezonen. Af driftsmæssige årsager stopper liften cirka 20cm fra bundposition for at sikre alle personer ved at liften skal sænke helt ned skal brugeren slippe "DOWN" knappen og herefter trykke igen og en blyd vil advare liften sænker helt ned.

FARE FOR AT FALDE AF (PERSONALE)

Under løft og sænkning er det forbudt for personale at opholde sig på platformene eller i køretøjet for at undgå at falde ned fra liften.

FARE FOR AT FALDE AF (KØRETØJET) (Billede 10)

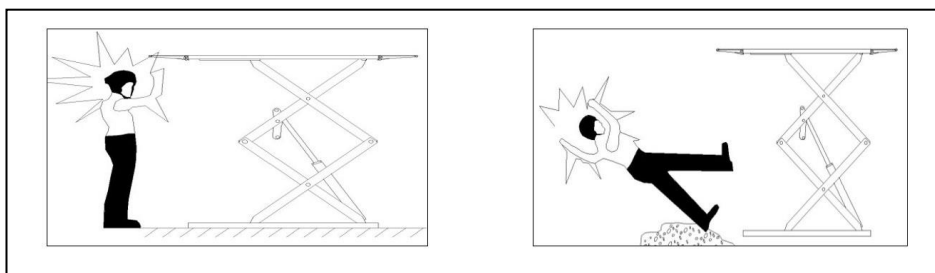
Det kan skabe ekstrem farlige situationer hvis køretøjet ikke er placeret korrekt på liften, det er vigtigt at køretøjet står centeret på liften så køretøjet står samme sted på begge platforme eller hvis køretøjets dimensioner ikke er forenelige med liftens kapacitet.

Når liften testes, må bilens motor ikke være tændt.

Der er ikke noget, der må være placeret på liftsænkingsområdet og liftens bevægelige dele.

FARE FOR AT FALDE (Billede 10)

Området under og umiddelbart omkring liften eller dens platforme skal holdes rent. Fjern eventuelle oliespild med det samme. Hold ALTID området rengjort i arbejdsområdet.



Billede 9

Billede 10

FARE FOR ELEKTRISK STØD

Risikoen for elektrisk stød i arbejdsområdet er ekstrem begrænset. Benyt ikke vand, højtryksspuler, dampopløsningsmidler eller maling ved siden af liften, og vær særlig opmærksom på at holde sådanne midler væk fra det elektriske kontrolpanel.



RISIKOER I forbindelse med upassende belysning

Operatøren og vedligeholdelsesmontøren skal være i stand til at sikre, at alle lift området er korrekt og ensartet belyst i henhold til gældende love på installationsstedet.

Under løft og sænkning skal operatøren konstant observere liftens bevægelser, og han må kun betjene den i kontrolboksområdet. Ændringer af sikkerhedsanordninger er strengt forbudt.

Overskrid aldrig den maksimale løftekapacitet, og sørg for, at det løftede køretøj ikke er fuldt lastet.

Det er også vigtigt at nøje overholde alle regler, vedligeholdelse og sikkerhedsforklaringer i denne vejledning.

KAPITEL 4: INSTALLATION



KUN FAGLIGE OG GODKENDTE PERSONALE ER TILLADT TIL AT ARBEJDE MED LIFTEN. FØLG ALLE INSTRUKTIONER VISET NEDENFOR FOR AT UNDGÅ MULIG SKADE PÅ LIFTEN ELLER FARE FOR PERSONSKADE.

Kun faglærte teknikere, der er anvist af Jema Autolifte, må installere liften.

INSTALLATIONSKRAV

Liften skal installeres i overensstemmelse med den angivne sikkerhedsafstand fra vægge og alt andet udstyr. (Billede 11)

Den angivne sikkerhedsafstand fra væggene er mindst 1000 mm. Tjek inde du som operatør påbegynder arbejde på liften at arbejdsområdet er pænt og rent og der eventuelt er plads til at komme væk hvis der skulle ske et uheld. Værkstedet skal være indrettet med de for nødvendige elektriske installationer, så liften kan virke efter hensigten.

Værkstedet skal meget gerne have en loftshøjde på 4000 mm.

Liften kan placeres på ethvert gulv, så længe det er perfekt jævnt og tilstrækkelig modstandsdygtig. (≥ 250 kg/cm², tykkelse på betongulvet ≥ 150 mm)

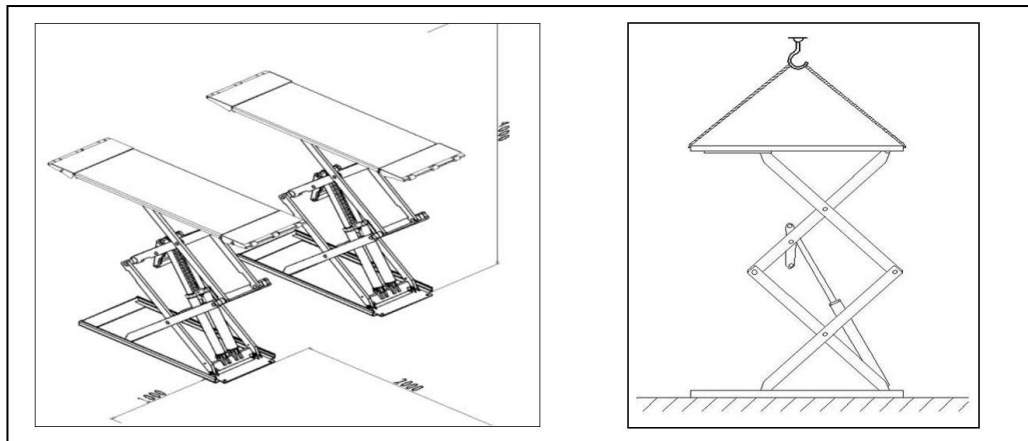
Alle dele af liften skal være ensartet belyst med nok lys til at sikre, at justerings- og vedligeholdelsesoperationer kan udføres sikkert og uden reflekterende eller blændende lys, der kan forårsage øjenproblemer.

Integriteten af det indgående produkt skal verificeres, før installationen af liften startes. Flytning og installation skal følges som vist på billede 12.

For transport og opbevaring af liften henvises til "TRANSPORT OG OPBEVARING" side 4.

Platform Installation:

- Placere de 2 platforme parallelt hvor de skal stå.
- Hydraulik stemplerne skal være placeret så de er ved fronten af køretøjet når den løftes.
- Brug en truck eller motorkran til at placere platformene i den korrekte position. (Billede 12).



Billede 11

Billede 12



Undgå at arbejde under liften, når det hydrauliske system ikke er udluftet eller liften ikke er 100% kalibreret. Når en platform flyttes, skal operatøren justere mellemrummet mellem de to platforme og sikre, at de er faste sat forsvarligt fast og er parallelle.

STRØMFORBINDELSE

Tilslut de elektriske og hydrauliske ledninger og slanger i henhold til de viste diagrammer.

Når du tilslutter hydraulikslangerne, skal du være særlig opmærksom når du monterer hydraulikslangebeskyttelsen, dette er for at forhindre hydraulikslangerne bliver beskadiget, og derved give yderligere skader på det hydrauliske system.

**ELEKTRISK KREDSFORBINDELSE:**

- Følg den fremgangsmåden, der er angivet i det 'elektriske diagram' for at tilslutte det elektriske kredsløb. Kun faglærte personer må udføre arbejdet.

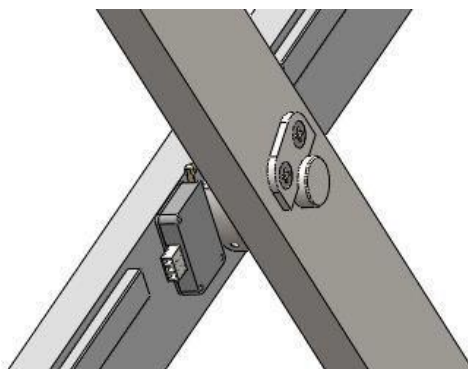
- Åben fronten på kontrolboksen.

- Tilslut strømforsyningen:

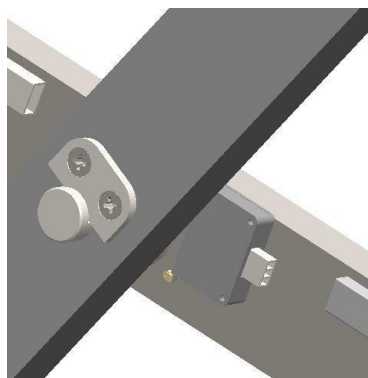
- Det 3 faset kabel med 5 ledninger 400V (5 x 2.5 mm- Kabel dimensioner) er forbundet med kontrolboksen. - PE -jordkablet skal tilsluttes under den markerede klemme og derefter tilsluttes stikket på de to faser.

- Tilslutning af topstopkontakt (SQ1): Se montering og ledningsplacering I det elektriskdiagram.

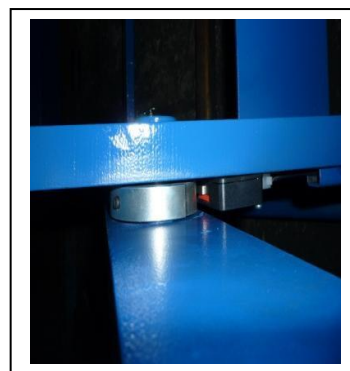
- Tilslutning af bundstopkontakt (SQ2): Se montering og ledningsplacering I det elektriskdiagram.



Billede 13 topstopkontakt



Billede 14 bundstopkontakt



Billede 15 kontakt placering

HYDRAULIKSLANGE FORBINDELSER:

Følg hydraulikslange diagrammet ift. Hvor slangerne skal monteres på hydraulikstemplerne. Kun kvalificeret og autoriseret montører må udføre dette arbejde.

Vær især opmærksom på hydraulikslangernes montering. Se "diagrammet", mens: - tilslutning af slanger, vær opmærksom på hydraulikslangernes beskyttelses hætter for at forhindre urenheder i det hydrauliske kredsløb. - Tilslut hydraulikslangerne korrekt ellers kan det give problemer med stemplerne efterfølgende.



Billede 17

- Ved en standard installation vil kontrolboksen være ved køretøjets føresiden, hvis det ønskes at kontrolboksen skal stå i den modsatte side skal slangerne trækkes ud den anden vej (Modsat føresiden).

KAPITEL 5: KALIBRERING



Tilsæt hydraulikolie som anvist.

Efter installation af liften, som anvist, og efter tilslutning af de hydrauliske/elektriske kredsløb, skal du gøre følgende:

- Skru oliedækslet af og påfyld 18L hydraulikolie – type 32. Hydraulikolien følger ikke med automatisk, det er noget man tilkøber samme med liften.

- Sørg for, at hydraulikolien ikke har urenheder for at undgå fejl i magnetventilen.

- aktiver "HOVEDAFBRYDERER" -knappen for at tænde for strømmen, ved at klikke på 'UP' -knappen, HUSK at kontrollere, at motoren roterer med uret, hvis ikke den drejer korrekt, sluk for 'HOVEDAFBRYDEREN', og skift derefter faserne.



Når der tændes for strømmen, aktiveres højspændingen i kontrolboksen. Kun en autoriseret person må udføre en sådan operation.

Olie udluftning:

1- Tryk på 'UP' knappen motoren begynder at løfte platformene op imod maks. højde, der kan nås. 2- Åbn kontrolboks døren, og tryk på "UP" og "SB4" -knappen, som vist på billede 20, i et par minutter, indtil al luft er væk fra det hydrauliske kredsløb.

3- Tryk på 'DOWN' knappen, indtil platformene stopper i første sikkerhedsniveau, og tryk derefter på knappen 'SECOND DOWN', på denne måde når platformene bundposition.

4- Udluftning af det hydrauliske system er nu overstået.



Billede 20 Kalibreringsknappen (SB4)

EKSPANSIONSBOLTE MONTERING:



Montering af ekspansionsboltene skal udføres samtidigt med installationen af liften, dette er for at sikre liften står godt og sikkert inden liften testes eller benyttes med køretøj på:

- Dobbelt tjek at platformene står korrekt afstand og parallel over for hinanden.
- Bor hullerne med en salgsboremaskine, bor et 120 mm hul og rengør hullerne, før du sætter ekspansionsboltene ned i hullerne. (Billede21)

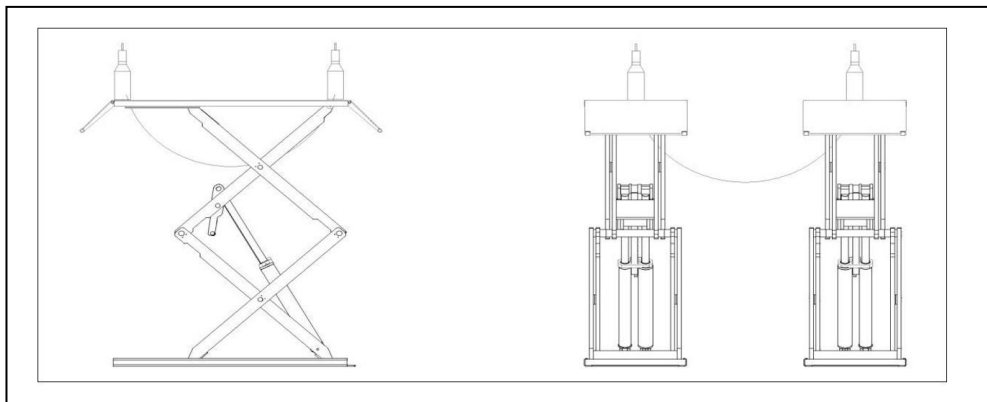


- Brug en hammer til at placere boltene godt nede i hullerne i gulvet.

Picture 21

Nivellering:

- Brug et lodebrædt til at tjekke platformene står i vage.
- Hvis platformene ikke står i vage, så brug sims til at sørge for de begge står helt lige.
- Når begge platforme er nivelleret, stram hermed ekspansionsboltene og sørg for platformene nu er 100% lige og fastspændt.



Billede 22

Hvis der er stor afstand mellem bundpladerne på platformene og betonen, så skal den afstand udfyldes med beton eller andet materiale for at sikre bundpladerne ikke bliver deformeret.

Lift test med vægt:

- Tænd for liften med "hovedafbryderen".
- Tryk på "UP" knappen, men husk at have alt din opmærksomhed på liften, og sikre den er korrekt kalibreret og køre lige op.
- Tjek også der ikke er nogen olielækage fra hydraulikslangerne eller andre samlinger.



Under testen af liften må ingen personer, genstande og eller materiale være placeret ved siden af og under liften. Hvis der opstår en farlig situation, skal du trykke på knappen "NØDSTOP" for øjeblikkeligt at standse liften. Fjern herefter genstanden eller bed personen om at fjerne sig og start testen igen.

Test af belastning:

- Kør et køretøj med en vægt, der ikke overstiger den maksimalt tilladte løftekapacitet, på liften. Føreren må ikke befinde sig i bilen når testen foretages.
- Placere gummiklodserne under bilens køftepunkter.
- Tryk på 'UP' -knappen, og platformene begynder at løfte, og vær opmærksom på kalibreringen af liften.
- Tjek alle hydraulikslange forbindelser er 100% tætte så der ikke er olie lækage.



Ved start af belastningstesten må ingen personer eller andre ting stå under eller tæt på de bevægelige dele af liften.

SØRG for at testen forgår med et køretøj, der ikke overstiger den maksimalt tilladte løftekapacitet. Kontroller og sørg for, at der ikke er lækager på det hydrauliske kredsløb. Hvis der opstår en farlig situation, skal du trykke på knappen "NØDSTOP" for at stoppe testen med det samme. Løs problemet, og gentag testen igen.

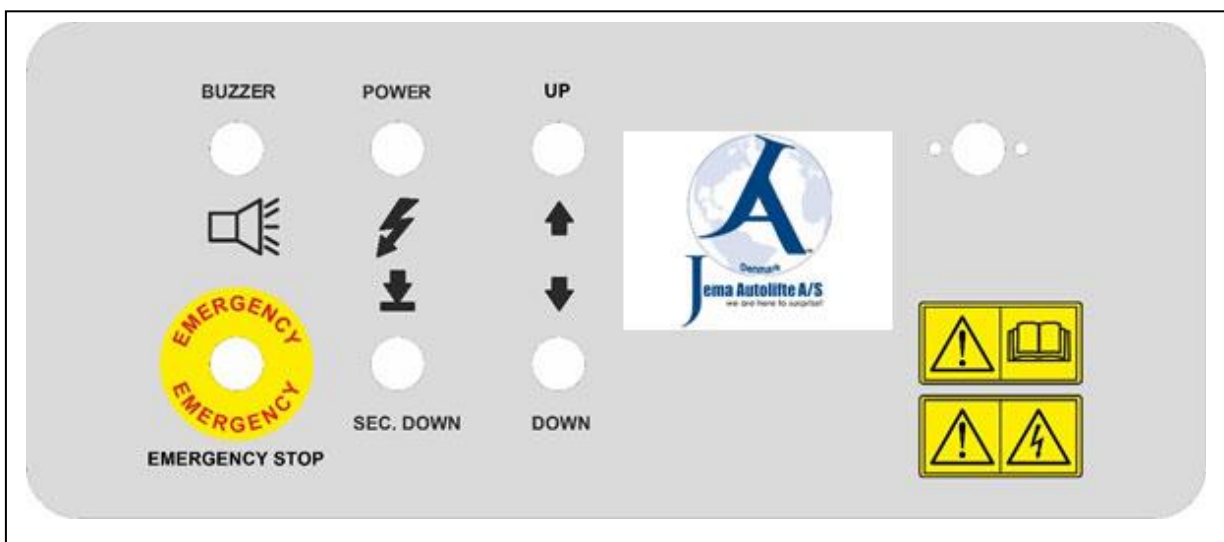
KAPITAL 6: FUNKTIONSMÅDE

Tjek følgende procedure.

Betjeningsadvarsler:

- Inden enhver brug af liften skal området omkring liften tjekkes at der ikke er ting eller personer i vejen.
- Når platformene løftes eller sænkes, må ingen personer stå så operatøren ikke kan se dem, eller være under liften.
- Operatøren må IKKE løfte et køretøj der overstiger liftens maks. kapacitet, da det kan forårsage personskade.
- Når du placerer køretøjerne på platformene, skal du sørge for, at køretøjets løftepunkter hviler på de medfølgende gummipuder.
- Vær opmærksom på liftenes kalibrering. Hvis der er uregelmæssigheder, skal du stoppe liften med det samme, kontrollere og løse problemet.
- Når liften ikke skal bruges i en længere periode eller i løbet af nattetimerne, sænk platformene til deres bundposition uden køretøj og sluk for strømforsyningen.

Kontrolboks oversigt: (Se billede 23)



Billede 23

LØFT:

- Når 'UP' knappen trykkes begynder platformene at løfte sig, liften kan stoppes i den ønsket højde, eller hvis brugeren forsætter med at trykke op 'UP' knappen stopper liften automatisk når den rammer topstopet.
- Når operatøren stopper med at trykke på "UP" knappen stopper liften og beholder tryk I alle cylinder, så operatøren trygt kan arbejde på liften.

SÆNKNING:

- Når operatøren trykker på 'DOWN' knappen begynder liften at sænke.
- Med det samme operatøren stopper med at trykke på 'DOWN' knappen stopper liften med at sænke.
- Som skrevet før sænker liften når operatøren trykker på "DOWN" knappen, liften stopper automatisk cirka 330mm fra bundposition da den rammer bundstopkontakten for at sikre operatøren kan tjekke området rundt om liften inden den sænkes til bundposition. For at sænke til bundposition skal operatøren trykke på "SEC. DOWN" og liften vil sænke det sidst stykke ned til bundposition.

NØDSTOP:

Hvis liften har en funktionsfejl, mens et køretøj er på platformen, skal du trykke på knappen "NØDSTOP" for at stoppe hele driftskredsløbet og for at afbryde enhver anden operation.

STOP HVIS LIFTEN ER UDE AF KALIBRERING:



Når platformene ikke er kalibreret, skal du følge processen beskrevet i næste afsnit for at justere kalibreringen. Liften kan først tages i brug, når de begge platforme er kalibreret igen.

JUSTERING AF HYDRAULIKOLIE (normal conditions of use):

Efter afslutning af installationsprocessen er platformen P1 lavere end P2, dette skyldes luft, der stadig er til stede i oliecyllinderen. Når "Kalibreringen" udføres, må liften ikke være i brug, og der må være vægt på platformen. Kalibreringsprocessen er vist på side 17.



NØDSÆNKNING VED STRØMAFBRYDELSE:

Ved nødsænkning er det yderst vigtigt at holde øje med køretøjet på liften under hele proceduren, for at sikre køretøjet ikke falder af liften!

Hvis der opstår problemer under processen, skal du straks lukke for sænkeventilen.

Nødsænkningen forgår som følger:

- Sluk for "HOVEDAFBRYDEREN" så knappen står op "OFF"-position (Der skal IKKE slukkes for strømmen).
- Åbendøren ind til kontrolboksen og find sænkeventilen som vist på billedet.
- Løsne den røde skrue på sænkeventilen.
- Nu vil platformene begynde at sænke.
- Ved nødsænkning, være meget opmærksom under hele sænke processen.
- Når liften er I bundposition, luk nu for sænkeventilen.
- Den manuelle sænke proces er nu færdig.



KAPITEL 7: VED LIGEHOLEDSE OG PLEJE

Vedligeholdelsesoperationer er kun tilladt for personale med tilstrækkelig uddannelse. Alle bevægelige dele og øvre/nederste glideblokke på liften skal smøres regelmæssigt. Hydraulikolie bør udskiftes en gang om året.

Oliestanden skal altid mindst nå den angivne øvre grænse.

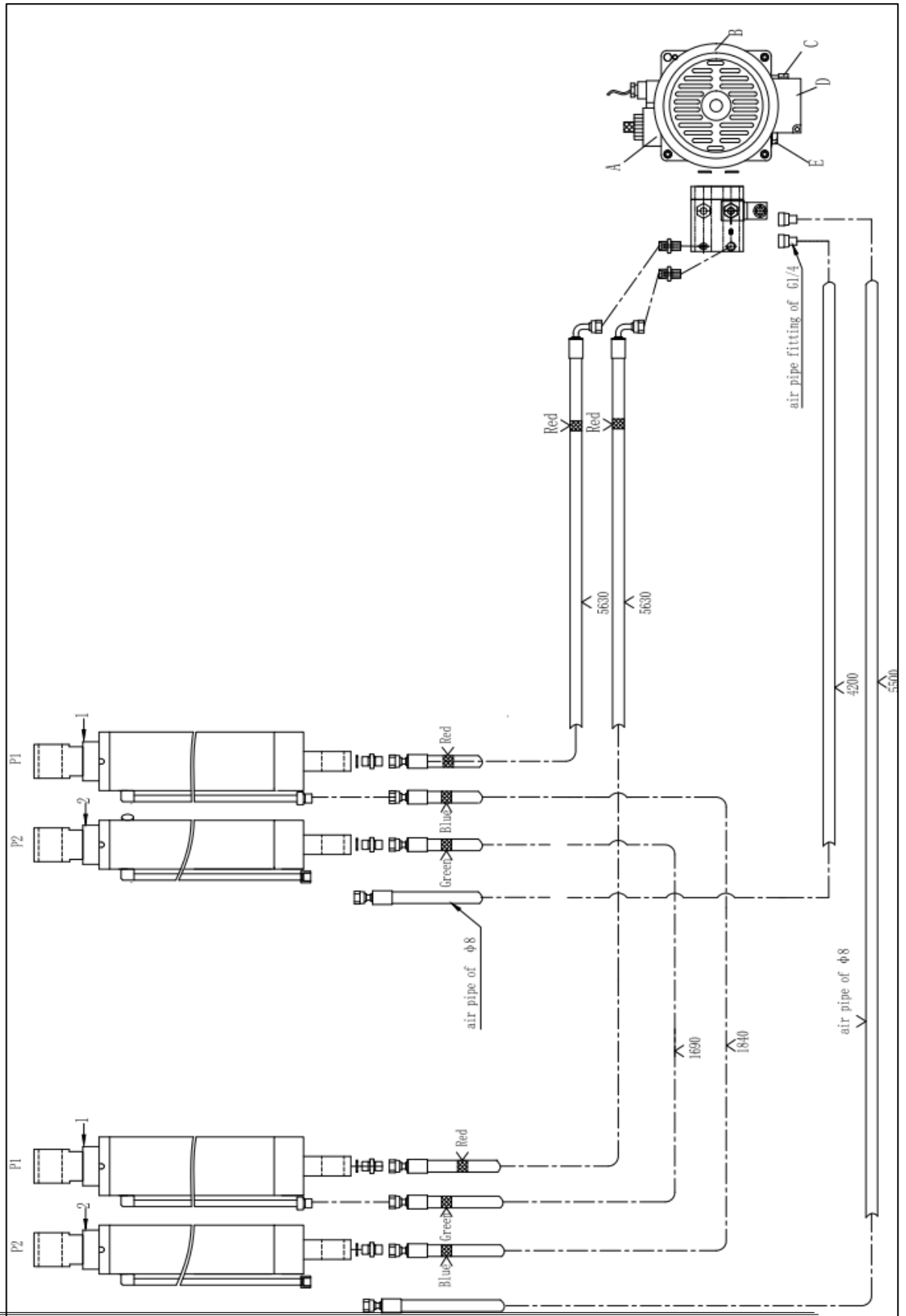
Ved udskiftning af olie skal liftens løfteplatforme altid være i bundposition, fortsæt derefter med udsugning af den brugte olie.

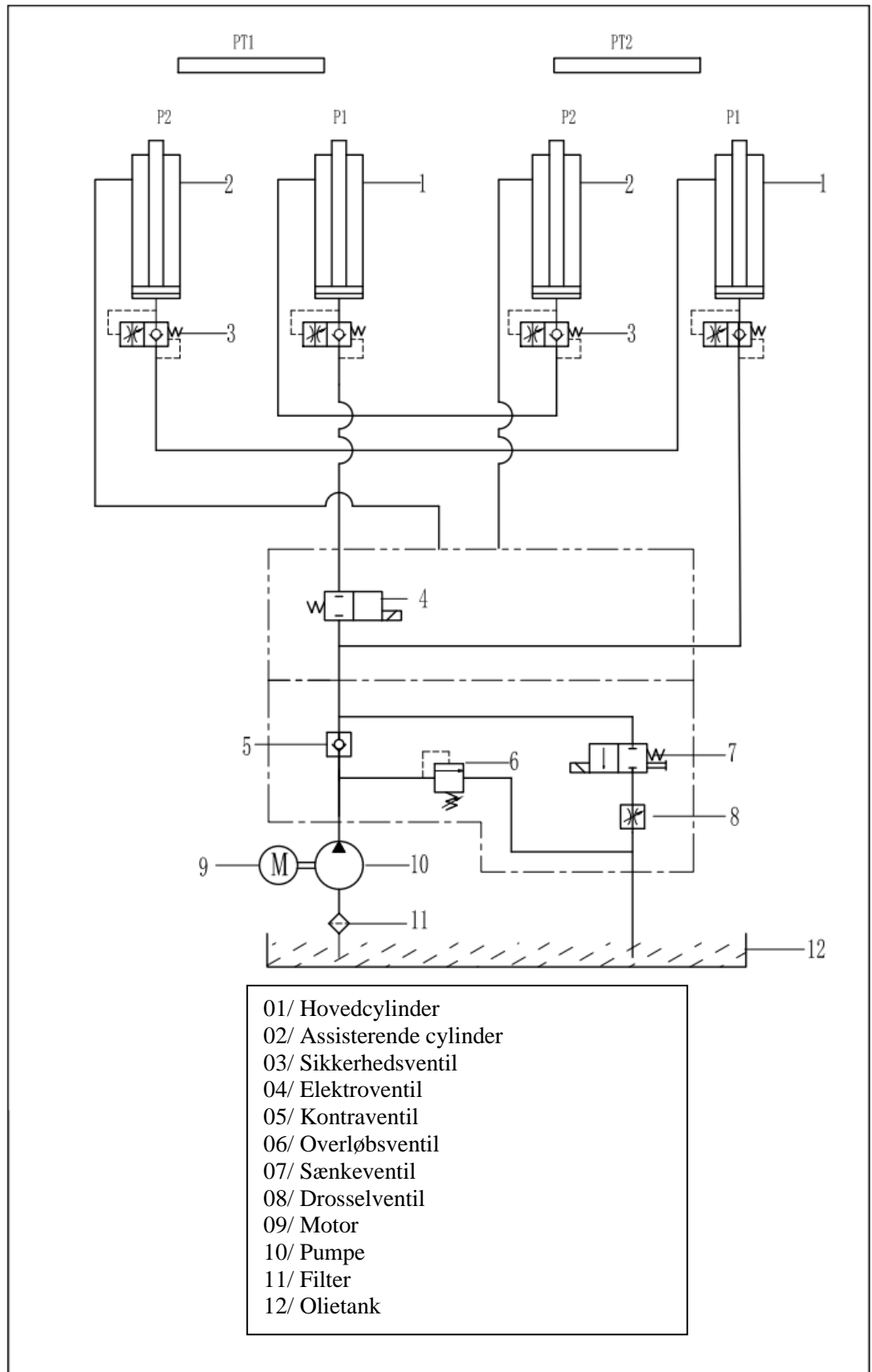
KAPITEL 8: FEJLFINDING

Symtomer	Årsag	Fejlfinding
Motoren virker ikke	Strømkablet er ikke sat i stikkontakten.	<i>Tilslut strømkablet til stikkontakten..</i>
	AC kontaktoeren virker ikke.	<i>Hvis motoren virker ved at tvinge kontaktoeren med en isolationsstang, skal kontaktoeren udskiftes.</i>
	Topstoppet er ikke lukket.	<i>Kontroller topstopkontakten, dens kabel og juster eller udskift topstopkontakten.</i>
Ved løft kører motoren, men der er ingen løftebevægelse	Motoren kører den forkerte vej.	<i>Skift faserne rund I strømkablet.</i>
	Løft med let belastning fungerer normalt, men ikke med tung belastning.	<i>Sikkerhedstrykket, der er indstillet på overløbsventilen, kan øges ved let at dreje den. Ventilen er defekt og bør udskiftes.</i>
	Der mangler hydraulikolie på liften.	<i>Tilføj hydraulikolie.</i>
	Sænkeventilen er aktiveret, men virker ikke.	<i>Kontroller stikket og sænkeventilen, kontroller at møtrikken er ordentligt spændt.</i>
	Sikkerhedsventilen er blokeret.	<i>Fjern "sikkerhedsventilen" fra olietilførselshullet placeret i bunden af oliecylinderen, og rengør "sikkerhedsventilen".</i>
Liften sænker meget langsomt, når den belastes med standardvægtb elastning.	Hydraulikolien har en høj viskositet, er forringet eller frosset (om vinteren).	<i>Udskift olien med en olie, der er i overensstemmelse med betjeningsvejledningen.</i>
	Sikkerhedsventilen er blokeret.	<i>Fjern "sikkerhedsventilen" fra olietilførselshullet placeret i bunden af oliecylinderen, rengør "sikkerhedsventilen" eller udskift den.</i>
Platform P1 og P2 er ude af kalibrering	Luften i det hydrauliske kredsløb er ikke fjernet helt.	<i>Se side 17 "Kalibrering".</i>
	Der er oliespild ved samlingerne eller hydraulikslangerne	<i>Kontroller det hydrauliske kredsløb, tjek olieniveauet, og kalibrere liften igen.</i>
Støjende løft og sænkning	Smøringen af liften er ikke god nok.	<i>Smør alle bevægelige og glidedele med fedt og stempelstangen med mekanisk olie.</i>

BILAG 1

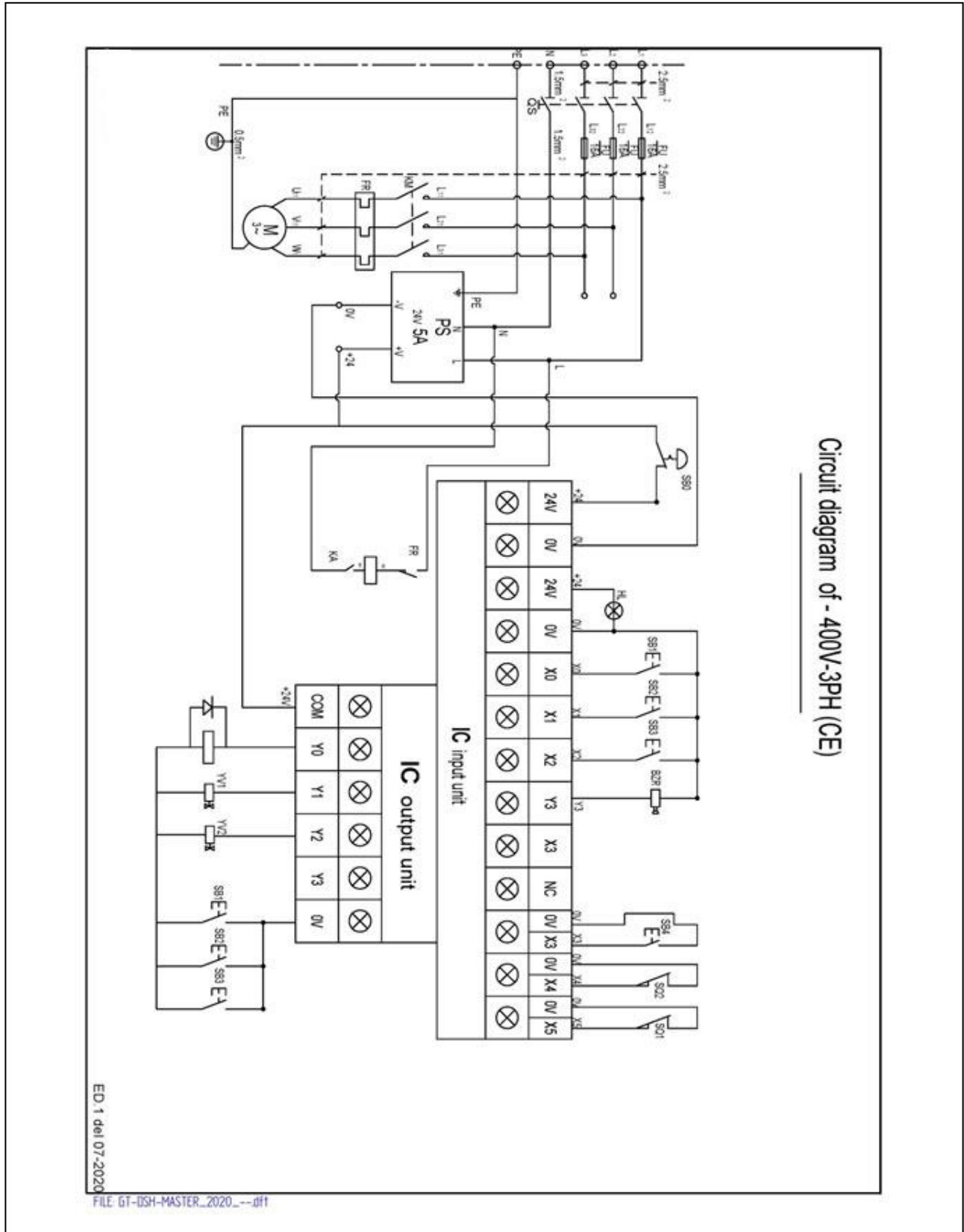
Hydraulikslangetilslutningsdiagram



BILAG 2**Hydraulikdiagram (for versionen med hydraulisk lås):**

BILAG 3:

Elektrisk diagram (400V):



QS	Hovedafbryder	AC-23A	1	
KM	AC kontakter	SC-03/220V	1	
FR	thermal relay	TR-ON/3	1	
M	motor	ML90L 380V	1	
FU	Sikring	16A	2~3	
PS	Strømforsyning	220VAC/24VDC/2A	1	
IC	Computerkort	02-V14.3-20	1	
HL	Strømlampe	24V	1	
SBO	Nødsituation	XB2 BS542	1	
SB1	UP Knap	IDEC	1	
SB2	DOWN Knap	IDEC	1	
SB3	SEC.DOWN Knap	IDEC	1	
SB4	Kalibreringsknap	IDEC	1	
BZR	Summer	AD16-22SM	1	
YV1	Sænkeventil	18W-24VDC	1	
YV2	Arbejdsventil	22W-24VDC	1	
SQ1	Topstop hovedplatform	RV-166S-1C25	1	
SQ2	Sænkeventil	RV-166S-1C25	1	

Jema Autolifte A/S

Industrihegnet 2

4030 Tune

Denmark

Tel. (+45) 48180300

Mail: info@jemaautolifte.dk