

WE ARE HERE TO SURPRISE



**Jema Autolifte A/S**  
we are here to surprise!

**JA3000S**

**Service saxlyft**

**Lyftkapacitet: 3000KG**

## **INSTALLATION, DRIFT OCH UNDERHÅLLS MANUAL**



Läs hela denna bruksanvisning noggrant och fullständigt innan installation och drift av lyften.

# INDEX

<b>1. Viktig säkerhetsanvisningar.....</b>	<b>5~8</b>
1.1 Viktiga meddelanden	
1.2 Kvalificerad personal	
1.3 Varnings meddelanden	
1.4 Villkor	
1.5 Varningsskyltar	
1.6 Ljudnivå	
1.7 Användare	
<b>2. Översikt av lyften.....</b>	<b>8</b>
2.1 Generell beskrivning	
2.2 Teknisk data	
2.3 Konstruktion av lyften	
<b>3. Installations instruktioner.....</b>	<b>9~11</b>
3.1 Förberedelser före installation	
3.1.1 Verktyg och utrustning som behövs	
3.1.2 Kontroll av delar	
3.1.3 Markförhållanden	
3.2 Försiktighetsåtgärder vid installation	
3.3 Installation	
3.4 Check lista efter installation	
<b>4. Driftinstruktioner .....</b>	<b>11~14</b>
4.1 Försiktighetsåtgärder	
4.2 Beskrivning av kontrollbox	
4.3 Flödesschema för användning	
4.4 Användarinstruktioner	
4.5 Nöd sänkning av lyften	
<b>5. Felsökning.....</b>	<b>15</b>
<b>6. Underhåll.....</b>	<b>16</b>
<b>7. Bilaga.....</b>	<b>17~27</b>
Bilaga 1 Packlista för hela lyften	
Bilaga 2 Måttskiss	
Bilaga 3 Hydraulschema	
Bilaga 4 El schema	
Bilaga 5 Reservdelslista pumpenhet	
Bilaga 6 Reservdelslista lyft	
Bilaga 7 Reservdelslista elektriska komponenter	
Bilaga 8 Reservdelslista maskindel	
Bilaga 9 Belastningsschema	
<b>8. CE certifikat.....</b>	<b>28</b>

# Användarregister

Fyll i följande rader med informationen på märkskylten.

Modell Nr. \_\_\_\_\_

Serie Nr. \_\_\_\_\_

Produktions datum \_\_\_\_\_

Följande special utbildade personer tillåts att använda och underhålla lyften:

- 1.
- 2.
- 3.
- 4.
- 5.
- 6.
- 7.
- 8.
- 9.
- 10.

# Installations register

Modell Nr. \_\_\_\_\_

Serie Nr. \_\_\_\_\_

Kund Namn: \_\_\_\_\_

Installations Datum: \_\_\_\_\_

## Deklaration

Den ovannämnda lyften har installerats korrekt och alla dess funktioner inklusive tillförlitlighet och säkerhetslås har passerat noggranna tester.

Därför förklarar vi härmed att denna lyften är i normalt skick när installationen är klar.

Installations datum

-----

Installatör signatur

-----

Användare signatur

-----

# **1. VIKTIGA SÄKERHETSANVISNINGAR**

## **1.1 Viktiga meddelanden**

Jema Autolifte lämnar 1 års garanti vid fabrikations eller materialfel från det ursprungliga inköpsdatumet. Om något är fel med produkten kommer vi i första hand försöka reparera produkten, om ej möjligt byter vi ut produkten mot en liknande. Tillverkaren tar inget ansvar för felaktig installation och drift, överbelastning, fel underlag (grunden) som inte kan uppfylla kraven i manualen), normalt slitage eller bristande underhåll. Användare måste alltid ha i åtanke att denna lyften är speciellt utformad för att lyfta bilar och andra fordon , så den ska aldrig användas för andra ändamål. Vi kommer inte att ta något ansvar för olyckor eller skador som orsakas av lyften. Se till att ägna stor uppmärksamhet åt etiketten för lyftkapaciteten som är fäst på lyften och försök aldrig lyfta bilar med högre vikt. Läs manualen noga innan du använder lyften för att undvika ekonomisk förlust eller att personal drabbas pga felaktig installation. Utan våra professionella råd, är användarna inte tillåten att göra några ändringar till styrenheten eller någon mekanisk enhet.

## **1.2 Kvalificerad personal**

1.2.1 Endast utbildad personal får manövrera lyften .

1.2.2 Ledningarna måste följa lokala regler och en certifierad elektriker ska användas för att koppla ihop all el.

1.2.3 Endast behörig personal får vistas i lyft området..

## **1.3 Varnings meddelanden**

1.3.1 Installera inte lyften på någon asfalt yta

1.3.2 Läs och förstå alla säkerhetsvarningar innan du använder lyften.

1.3.3 Lämna inte kontroll enhet medan lyften fortfarande är i rörelse.

1.3.4 Håll händer och fötter borta från rörliga delar. Håll fötterna borta från lyften vid sänkning

1.3.5 Lyften får endast användas av kvalificerad personal med rätt utbildning för den specifika användningen av maskinen.

1.3.6 Bär inte kläder såsom stora plagg med volanger,etc, som kan fastna i de rörliga maskindelarna

1.3.7 För att förhindra olyckor måste området runt lyften vara städat och fri från hinder.

1.3.8 Lyften är endast avsedd för att lyfta hela fordonet med en maximal vikt inom lyftens lyftkapacitet.

1.3.9 Försäkra alltid att säkerhetsanordningarna är i ordning innan du börjar arbeta med eller nära fordonet

1.3.10 Gunga inte fordonet när det är på lyften eller avlägsna tunga komponenter som kan orsaka skiftning av övervikt.

1.3.11 Se till att maskinen och dess enheter fungerar som de ska, enligt de särskilda instruktionerna för underhåll

1.3.12 Sänk lyften till sitt lägsta läge när arbetet är avslutat

1.3.13 Modifiera eller ändra inte maskinen utan tillverkarens råd

1.3.14 Om lyften inte ska användas under en längre tid så är användarna skyldiga att:

a. Koppla ur strömmen

b. Töm oljetanken

c. Smörj de rörliga delarna på maskinen för att förhindra skador eller uttorkning

## **1.4 Villkor**

Generellt kommer den här billyft att installeras under följande förhållanden:

1.4.1 Matningsspänning: 0,9-1,1 nominell matningsspänning

1.4.2 Frekvens källa 0.99 - 1.01 nominell frekvens

1.4.3 Omgivningstemperatur: 5 ° C - 40 ° C

1.4.4 Höjd: ska vara på höjdnivå upp till 1000 m över havsytan

1.4.5 Relativ fuktighet: högst 50% vid 40 ° C

1.4.6 Atmosfär: Fri från damm, syra, rök, korrosiva gaser och salt

1.4.7 Undvik exponering av direkt solljus eller värmestrålning som kan ändra temperaturen.

1.4.8 Undvik exponering för onormala vibrationer.

1.4.9 Elektrisk utrustning skall tåla effekterna av transport och förvaringstemperatur inom ett område av -25 ° C till 55 ° C och under korta perioder på högst 24 timmar vid upp till + 70 ° C.

**Uppmärksamma: Släng oanvänd olja på korrekt sätt för att skydda miljön.**

## WE ARE HERE TO SURPRISE

### 1.5 Varningsskyltar (läs och förstå alla säkerhetsvarningar före montage / användning)

Alla varningsskyltar visas på maskinen i syfte om att dra operatörens uppmärksamhet från farliga eller osäkra situationer.

Etiketterna måste hållas rena och måste bytas ut om de är oläsliga eller skadade. Läs etiketterna noga och memorera dem.



Remove auxiliary stands before lowering.



Clear area if vehicle is in danger of falling.



Do not make any change on the safety assembly.



Stay clear of the lift when lowering.



Avoid touching pinch points when lift is moving.



High voltage! Never touch!



Read and understand the manual first.



Only trained operator can use the lift.



Keep the lifting area unobstructed.



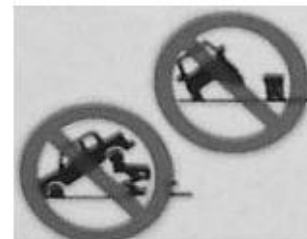
Don't stay under the vehicle when lowering or raising.



Ensure gravity of the vehicle located center of the lift.



Avoid excessive rocking of vehicle while on the lift.



Do not lift with vehicle staying only on one platform.

### 1.6 Ljudtrycksnivå

Ljudtrycksnivån av billyften får inte överstiga 70 dB. Vi föreslår att du placerar en bullermätare i området.

### 1.7 Användare

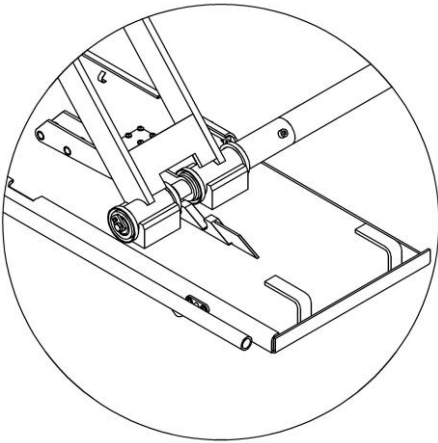
Endast kvalificerad personal kan arbeta och använda lyften. Vi är villiga att ge professionell utbildning för operatörer vid behov.

## 2. Översikt av lyften

### 2.1 Generell beskrivning

Hissen drivs av ett elektrohydrauliskt system. Kugghjulpumpen levererar hydraulolja till oljecylindrarna och skjuter kolvarna uppåt för att höja plattformarna. För den här modellen erbjuder vi två säkerhetslösningar: en med överspänningsventil i hydraulsystemet för att förhindra plötslig nedgång av plattformen om oljeslangen skulle gå sönder, den andra med överspänningsventil och ett extra elektrisk säkerhetslås.

Elektrisk säkerhetslås.

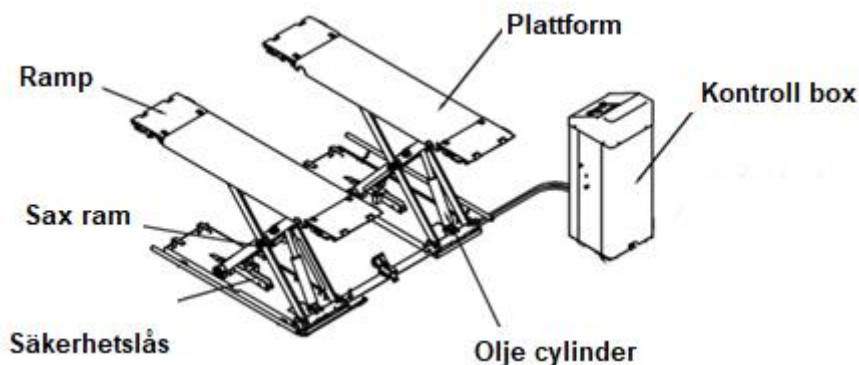


### 2.2 Teknisk data

Modell	Lyftkapacitet	Lyft tid	Lyft höjd	Spänning
JA3000S	3000KG	30 Sek	1000mm	230V, Enfas

Brutto vikt JA3000S = 500 KG

### 2.3 Konstruktion av lyften





### 3. Installations Instruktioner

#### 3.1 Förberedelser före installation

##### 3.1.1 Verktyg och utrustning som behövs

- √ Lämplig lyftutrustning
- √ Borrmaskin
- √ Justerbar skiftnyckel, u-nycklar och skruvmejslar
- √ Vattenpass, krita och måttband



##### 3.1.2 Packlista för lyften - Bilaga 1:

Kontrollera mot packlistan att alla delar finns med i leveransen. Tveka inte att ta kontakt om det saknas något i leveransen. Jema Autolifte tar inte ansvar för delar som förstörts på grund av felaktig hantering av köparen/montören.

##### 3.1.3 Markförhållanden

Lyften skall monteras på ett slätt cementgolv med en styrka på mer än 3000 psi, toleransen för planhet mindre än 5 mm och en minimum tjocklek av 200 mm. Tänk på, nygjort cementgolv måste vara äldre än 28 dagar för att ha brunnit tillräckligt. Helst bör det härda i flera månader.

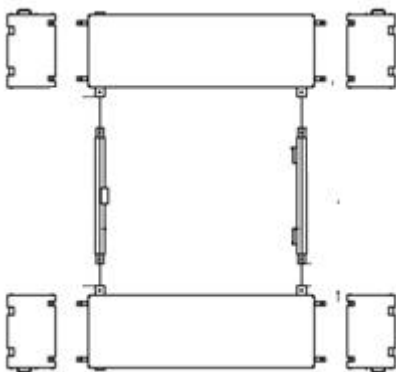
#### 3.2 Försiktighetsåtgärder vid installation

- 3.2.1 Oljeslang och vajeranslutning ska vara korrekt, Dra åt alla hydraulkopplingar ordentligt för att undvika läckage.
- 3.2.2 Alla skruvar / bultar måste dras åt ordentligt.
- 3.2.3 Placera inte något fordon på lyften vid provkörning.

#### 3.3 Installation

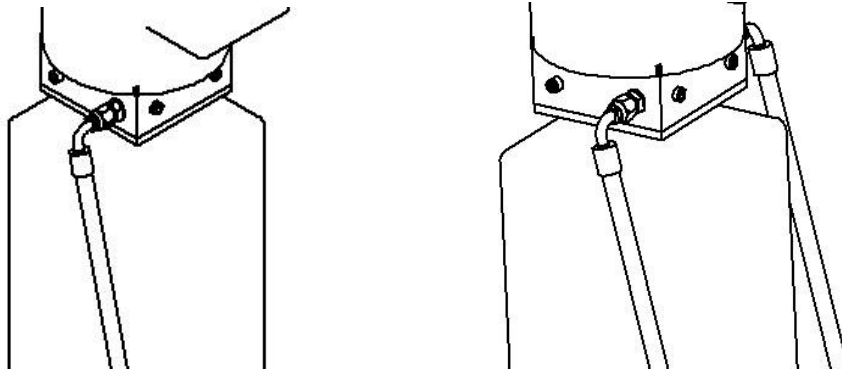
**Steg 1: Vi rekommenderar att vara minst 2 personer vid avemballering, montering och installation av lyften.**

**Vi rekommenderar även att använda en motorlyft eller truck för att lyfta servicelyften från pallen. Ta bort emballage och ta de två mekaniska enheterna samt kontrollboxen till den avsedda installationsplatsen. Var noga och försiktig så att kablar inte skadas. Läs igenom och förstå den här manualen noggrant innan nästa steg.**



## WE ARE HERE TO SURPRISE

**Steg 2: Anslut oljeslangen till pumpenheten med en skiftnyckel, det har ingen betydelse på vilken sida oljeslangarna ansluts. ( Se till att slangändan är ren )**



**Steg 3: Anslut gränslägesbrytarkablarna till kabelanslutningarna i kontrollboxen. Se till att ansluta NR.1-kabel med NR.1-terminal, NR.2-kabel med NR.2-terminal och så vidare.**

**Steg 4: Anslut de 2 styk elektriska ledningarna för säkerhetslåset genom att ta de två ledningarna från kontrollboxen och ansluta till elektriska pluggar på saxlyften.**



### **Steg 5: Justering av sänkhastighet**

Innan lyften används måste användaren vara säker på att justera sänkhastigheten.

Det är viktigt att komma ihåg att lyften har en maximal kapacitet på 3000 kg, vilket innebär att lyften inte är lika snabb med maximal kapacitet.

Sänkhastigheten justeras på skruven på motorns högra sida. Justeringen görs enligt följande, användaren höjer lyften och börjar sedan sänka lyften när skruven skruvas in minskar hastigheten och om användaren skruvar ut skruven kommer sänkningshastigheten att öka OBS. Justera hastigheten utan något fordon på och det är viktigt att komma ihåg att lyften kommer att sänkas mycket snabbare när det är belastning på.



### **Steg 6: Montera fast lyften i golvet. (Valfritt)**

JA3000S är flyttbar och behöver inte monteras fast i golvet. Men den flyttar sig lätt om golvet är rent och plant.

Vi rekommenderar att du monterar fast lyften i golvet eller alternativt ställer lyften på en gummimatta.

## Steg 7: Provkörning med belastning. (Använd inte bilar vid provkörningen)

Belastningen får inte överstiga 2500 kg. Tillsätt 10 liter hydraulolja. Nästa steg är viktigt för att kontrollera så alla slanganslutningar är väl anslutna. Om allt fungerar som det ska om du inte hör något onormalt ljud eller ser att det läcker hydraulolja. Höj lyften till max läge – går inte det fyll på mer olja. Testa 3 – 4 gånger upp och ner.

**Notera:** vid första provkörningen, höj försiktigt och lite åt gången för att kontrollera gränslägesgivarens position.

### 3.4 Delar som skall kontrolleras efter installationen.

S/N	Check punkter	JA	NEJ
1	Är två plattformar på samma nivå?		
2	Är hydraulslangarna ordentligt dragna		
3	Är elanslutningen korrekt utförd		
4	Läcker ventiler på pumpenheten?		

## 4. Driftinstruktioner

### 4.1 Försiktighetsåtgärder

#### 4.1 Försiktighetsåtgärder

4.1.1 Kontrollera alla oljeslangar. Lyften får startas under förutsättning att inga läckor förekommer.

4.1.2 Om säkerhetsutrustning inte fungerar eller saknas skall lyften inte användas.

4.1.3 Lyften får bara lyfta och sänka fordon vars gravitationscentrum är positionerad. I annat fall kommer Jema Autolifte inte att ta något ansvar för konsekvenser som resulterar från detta.

4.1.4 Operatören samt behöriga medhjälpare skall stå på säkerhetsavstånd när lyften manövreras.

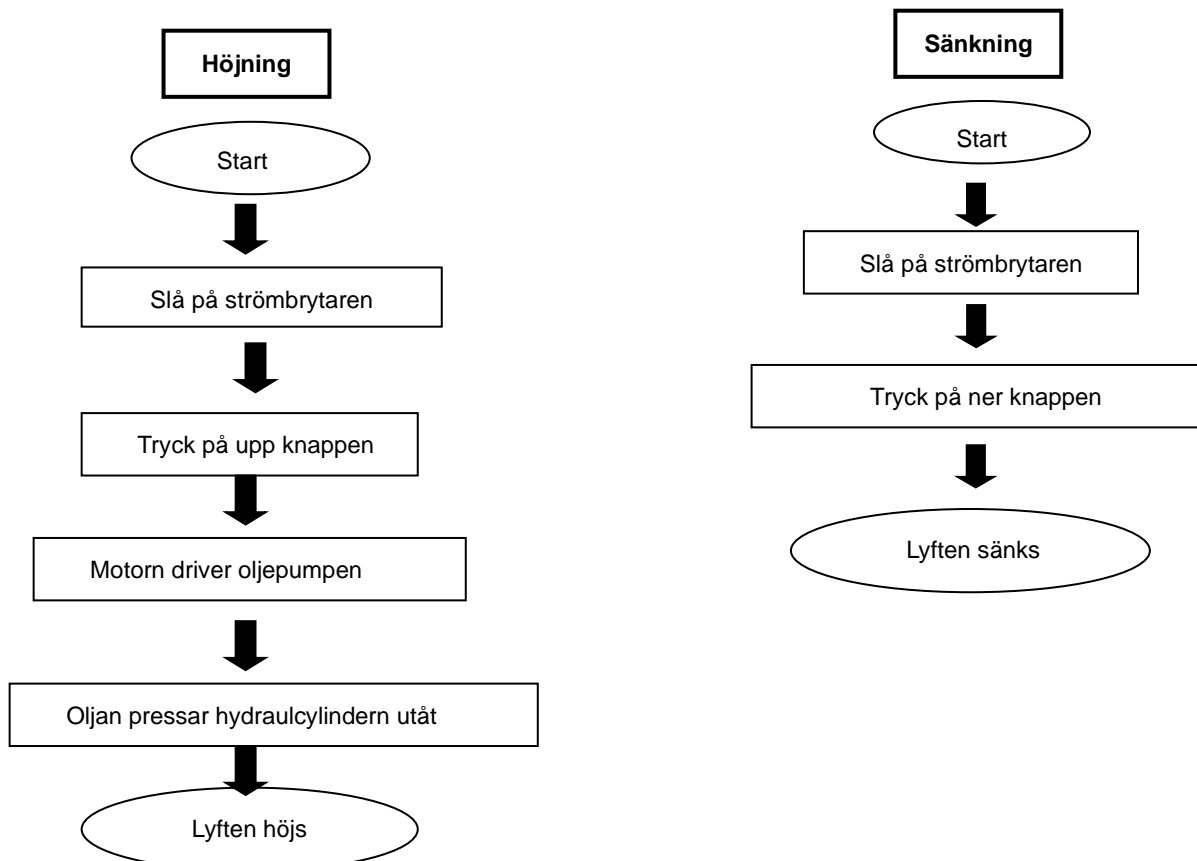
4.1.5 När lyften höjts till önskad nivå, slå av strömmen för att förhindra att lyften manövreras av misstag.

4.1.6. Försäkra dig om att säkerhetsspärren är aktiverad innan du börjar arbeta med fordonet samt att ingen befinner sig under fordonet när lyften manövreras.

### 4.2 Beskrivning av kontrollboxen



### 4.3 Flödesschema för användning



#### 4.4 Användarinstruktioner

**Observera: Endast behörig personal kan justera systemtrycket på kraftenheten.**

##### Höjning av lyften

1. Kontrollera att du läst och förstått hur man använder lyften.
2. Kör och parkera bilen i mitten på plattformarna.
3. Lägg ut de fyra gummikuddarna under bilens lyftpunkter.
4. Tryck på upp knappen. Kontrollera så bilen lyfts jämt och behåller sin position på lyften.
5. När lyften är upphöjd till önskad nivå, Slå av huvudströmmen och starta ditt arbete med fordonet.

**OBS. Kontrollera alltid säkerhetsåtgärder innan påbörjat arbete.**

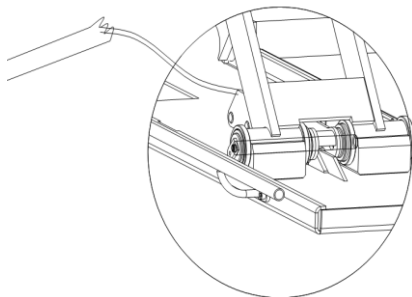
##### Sänkning av lyften

1. Slå på huvudströmmen.
2. Tryck på Ner knappen. NOTERA, håll knappen nedtryckt i ca 5 sekunder. Lyften går först upp för att frigöra säkerhetsspärrarna. Sedan sänks lyften.
3. Kör bilen från lyften.

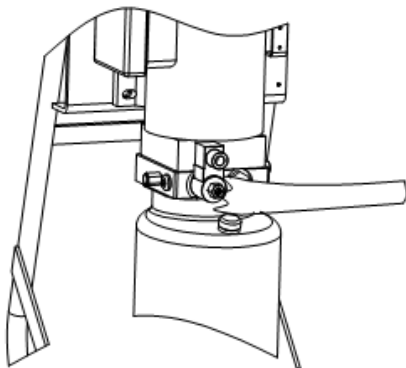
#### 4.5 Nödsänkning av lyften ( vid exempelvis tillfälligt strömavbrott )

Har inte spärrarna greppat:

- a. Lyft upp säkerhetständerna med en ståltråd och naja fast dem upplyfta..

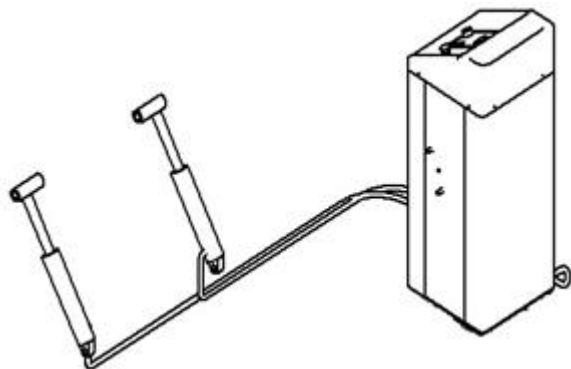


- b. Öppna ventilen genom att trycka in och vrida moturs, ventilen öppnas och lyften sänks. Stäng genom att trycka in och vrida medurs.

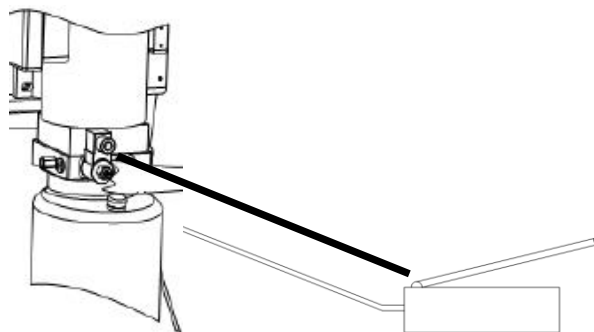


Har spärrarna greppat:

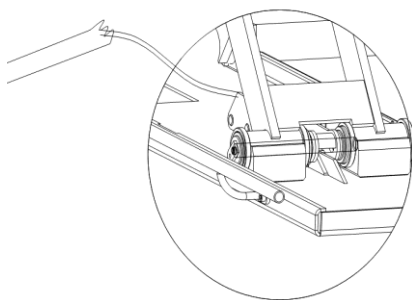
a. Skruva ur pluggen (mittenmot oljeutloppet) med en insexnyckel. Anslut hand pumpen ( Tillbehör )



b. Anslut hand pumpen och höj lyften så spärrarna kan frigöras.



c. Lyft upp spärrarna med en ståltråd och naja fast dem upplyfta. Öppna ventilen genom att trycka in och vrida moturs, ventilen öppnas och lyften sänks. Stäng genom att trycka in och vrida medurs.



## 5. Felsökning

**Viktigt:** Klarar du inte att avhjälpa felet på egen hand tveka inte att kontakta oss på telefon 040 23 30 90 eller Mejl: info@jemaautolifte.se. Enklast är om du kan mejla ett foto/beskrivning på ditt problem så är det lättare att avhjälpa felet och vi sparar tid åt alla.

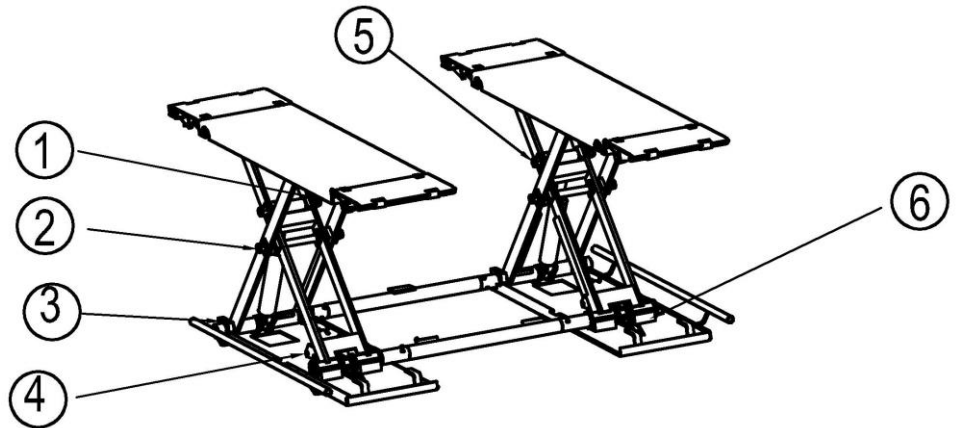
Problem	Orsak	Åtgärd
Motorn går inte och lyften höjs inte	Elanslutningen har lossnat	Kontrollera och skruva fast
	Motorn har bränt	Byt ut motor
	Begränsningsbrytaren är trasig eller fel i elanslutningar	Reparera och kontrollera anslutningar, byt begränsningsbryta
Motorn går men lyften höjs inte	Motorn går åt fel håll	Kontrollera elanslutningen
	Överströmningsventilen är lös eller fastnat.	Justera eller rengör
	Kugghjulpumpen är trasig	Byt ut
	Oljenivån är för låg	Fyll på olja
	Oljeslang läcker eller har lossnat	Drag åt
	Mjukstartsventilen har lossnat eller är igensatt	Justera eller rengör
Plattformen går långsamt ner efter att ha lyfts upp	En oljeslang läcker	Drag åt eller byt ut
	Oljecylindern läcker	Byt ut packningen
	Backventilen läcker	Rengör eller byt ut
	Överflödesventilen läcker	Rengör eller byt ut
	Magnetventilen läcker	Rengör eller byt ut
Höjer för långsamt	Oljefiltret är igensatt	Rengör eller byt ut
	Oljenivån är för låg	Fyll på olja
	Överflödesventilen är inte rätt inställd	Justera
	Hydrauloljan är för varm (> 45°C)	Byt ut hydrauloljan
	Oljecylinderns packning är sliten	Byt ut packningen
Sänker för långsamt	Sänkventilen är tät	Rengör eller byt ut
	Hydrauloljan är smutsig	Byt ut hydrauloljan
	Backventilen är tät	Rengör
	Oljeslang som är klämd	Byt ut

## 6. Underhåll

Ett enkelt underhåll gör att lyften fungerar tillförlitligt och håller längre. Hur ofta du gör service på din lyft avgör du själv och det styrs av hur mycket du använder den. Vi rekommenderar du gör en service / genomgång på din lyft minst en gång per år.

**OBS. FÖLJANDE DELAR MÅSTE SMÖRJAS!**

S/N	Beskrivning
1	Litet löphjul
2	Axel
3	U-block
4	Säkerhetsspärrar
5	Axel
6	Glidblock



### 6.1 Daglig kontroll – före användning

Användaren måste utföra daglig kontroll. Daglig kontroll av säkerhetsspärrarna är ytterst viktigt. Att upptäcka ett eventuellt fel före användande förbygger skador och olycksfall.

- Kontrollera alla slangar och anslutningar så de inte läcker.
- Kontrollera elektriska anslutningar. Försäkra dig om att dom är i god kondition.
- Före användning kontrollera så spärrarna fungerar – du hör när de faller ner i stängernas uttag när plattformen höjs.
- Sänk lyften till lägsta position och slå av strömmen när lyften inte används

### 6.2 Vecko kontroll

- Kontrollera flexibiliteten i rörliga delar.
- Kontrollera funktionen på säkerhetsdetaljer.
- Kontrollera oljenivån i tanken, den är korrekt om släden går upp i sitt högsta läge. Är det för lite olja – fyll på.
- Kontrollera alla anslutningar, bultar och muttrar så de är åtdragna.

### 6.3 Månads kontroll

- Kontrollera nötning och åldrande av alla slangar och anslutningar.
- Kontrollera så bultar och muttrar är åtdragna.
- Kontrollera smörjning och kondition för rörliga delar.

### 6.4 Årlig kontroll

- Töm oljetanken och kontrollera hydrauloljans kvalitet.
- Rengör tanken och oljefilter.

**Om användarna strikt följer ovanstående underhållskrav kommer lyften att hålla sig i gott skick och under tiden kan olyckor i stor utsträckning undvikas.**

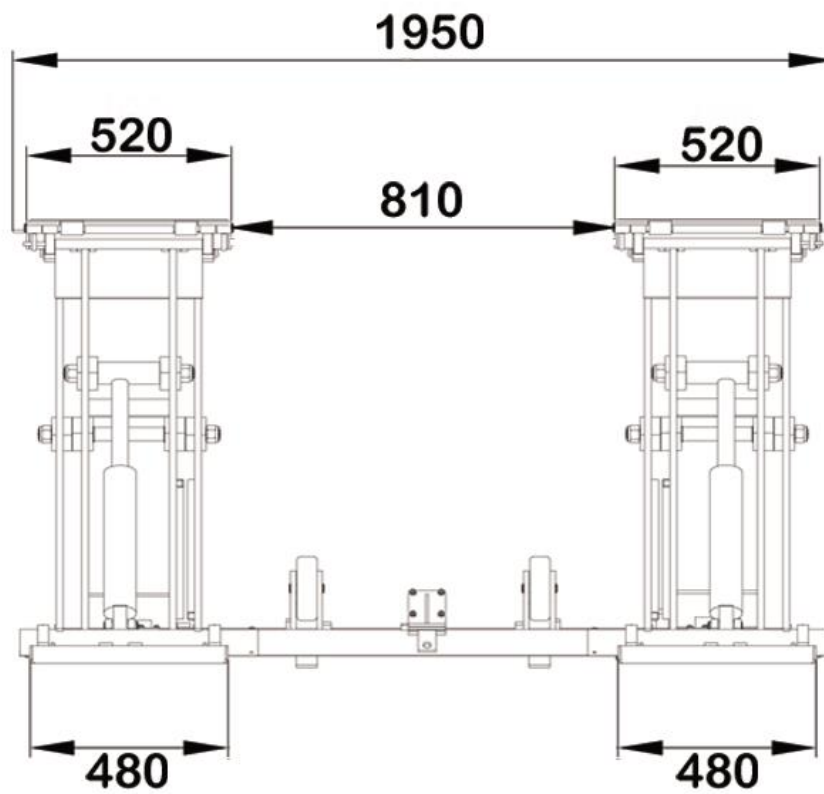
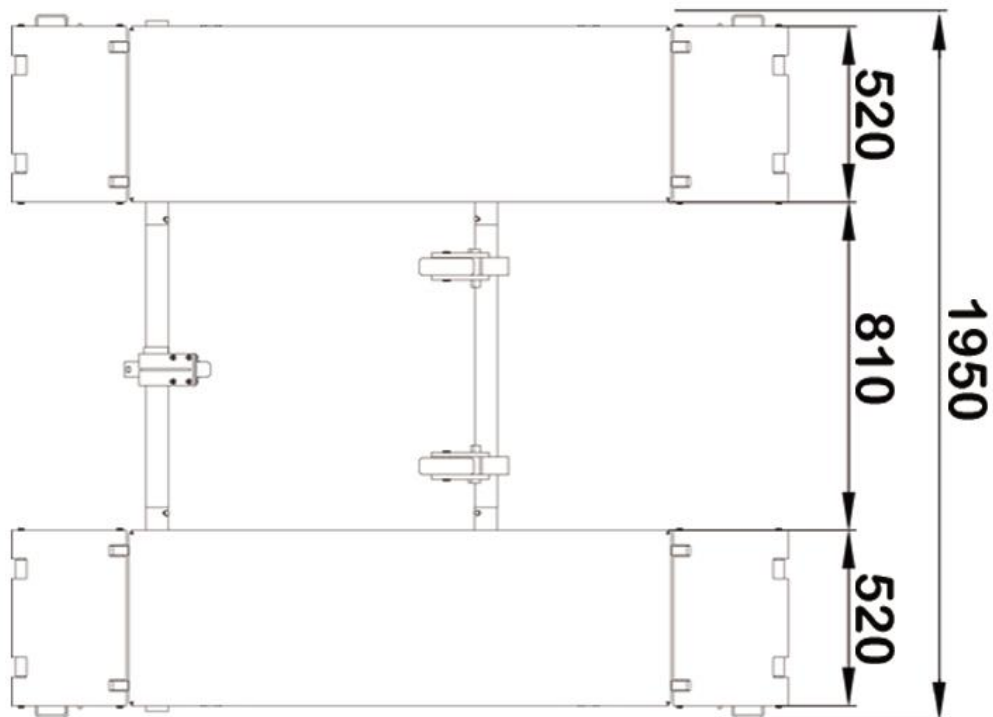


## 7. Bilaga

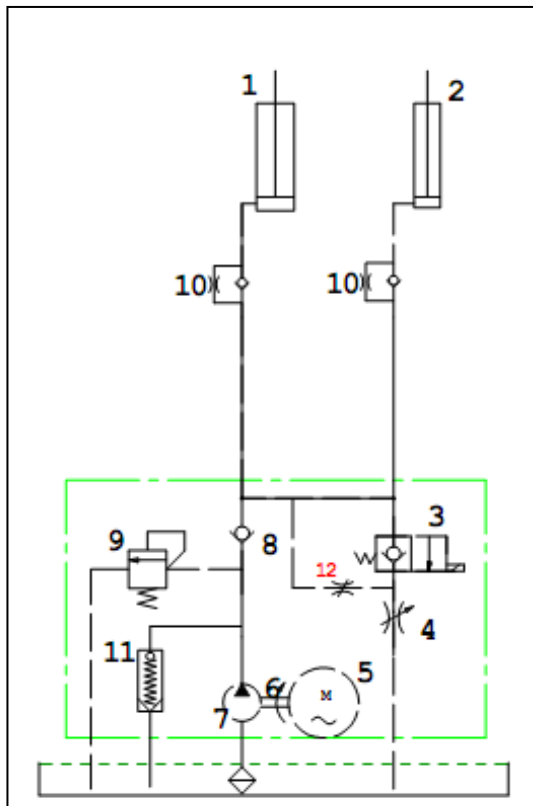
### Bilaga 1, Packningslista för hela lyften

S/N	Namn	Antal
1	JA3000S Mechanical Assembly	2
2	Movable control box with hydraulic system	1
2.1	Wheel	2
2.2	Connection kit	1
2.3	All directional wheel	1
3	Feet protector	2
4	Connection pipe	2
5	Inside hex screw	32
6	Rubber pad	4

Bilaga 2, Måttskiss

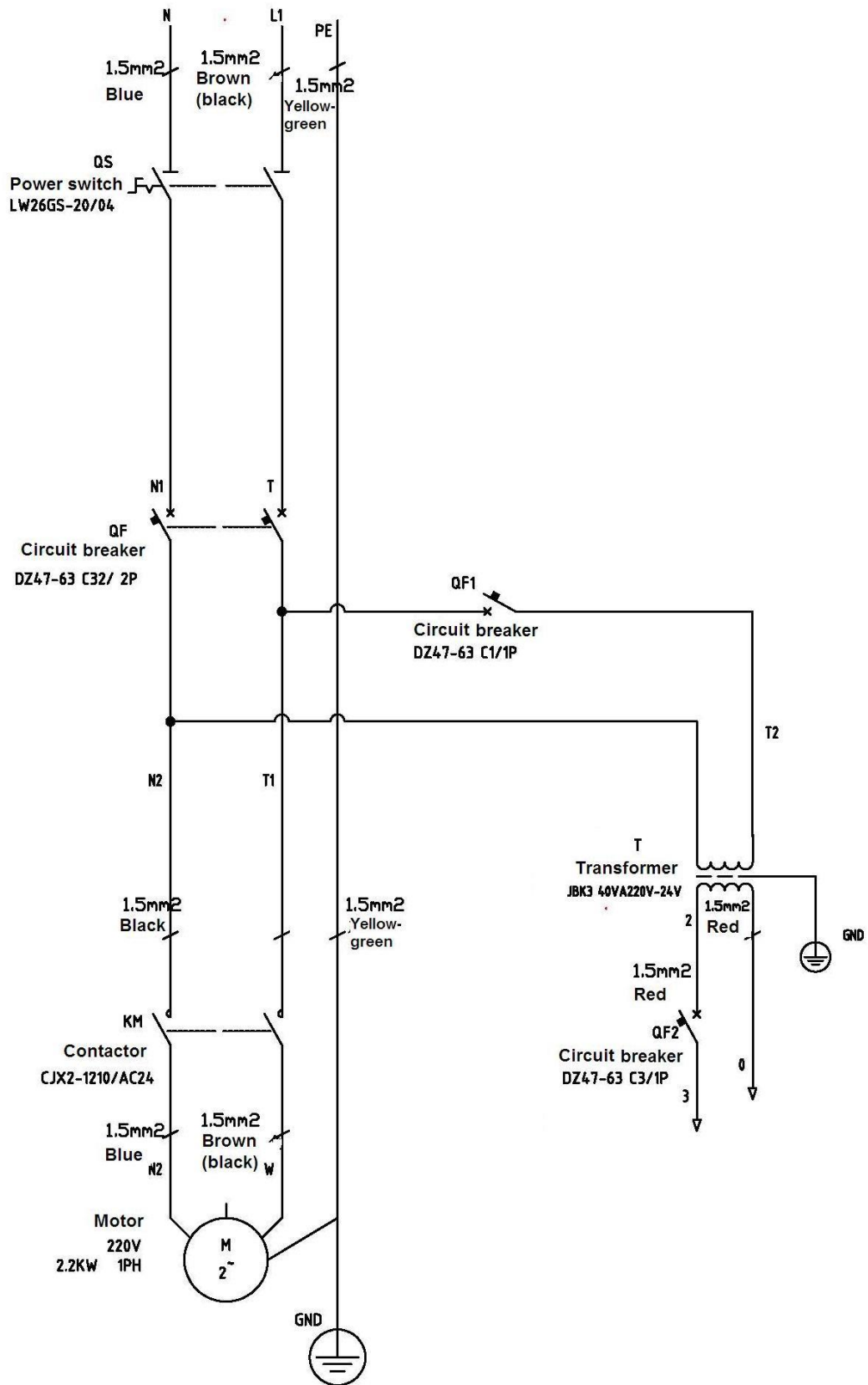


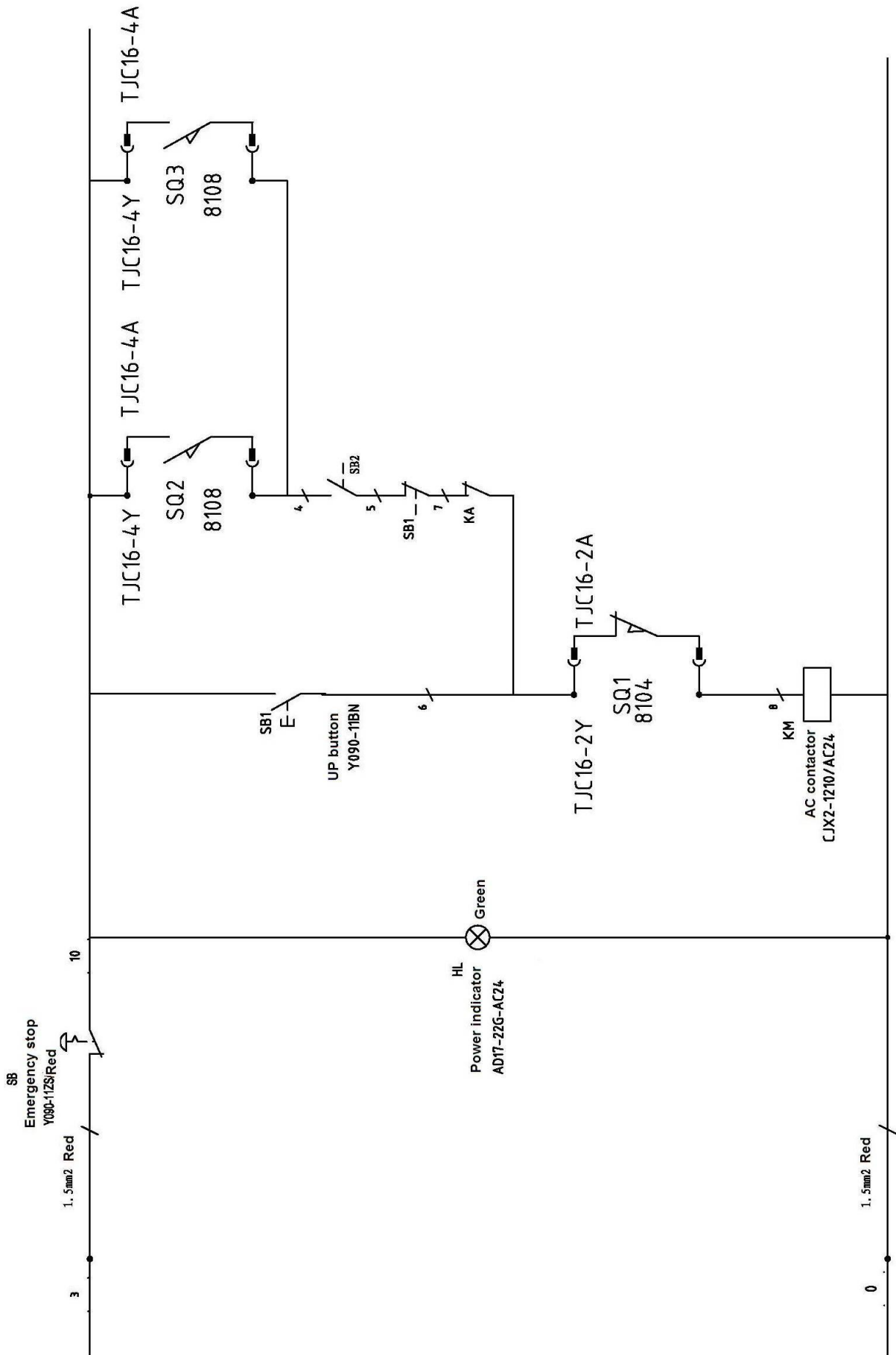
Bilaga 3, Hydraulsystem



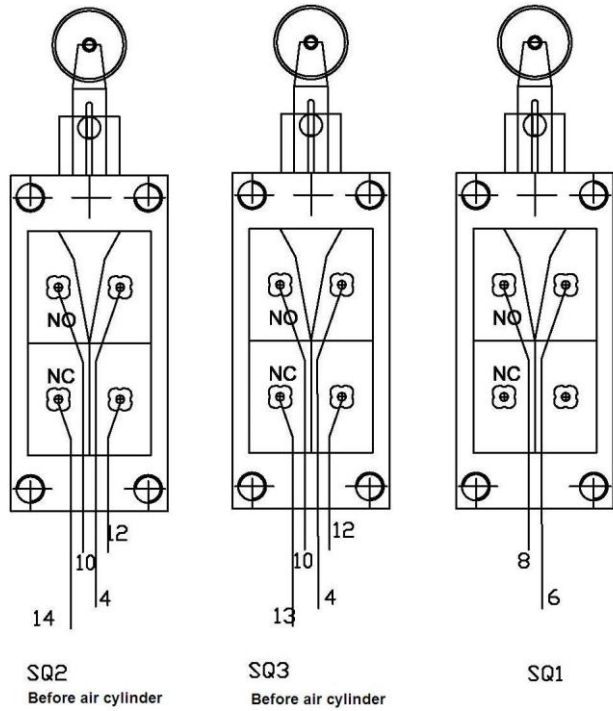
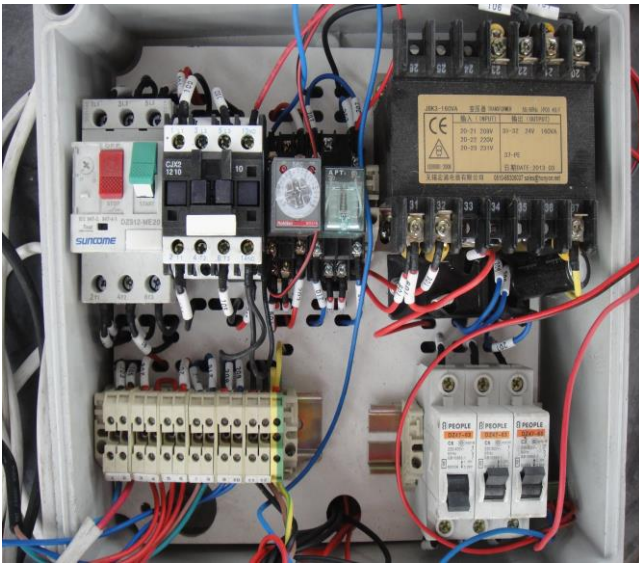
1. Driving cylinder
2. Assistant cylinder
3. Electrical release valve
4. Lowering throttle valve
5. Motor
6. Coupling
7. Gear pump
8. One-way valve
9. Over-flowing valve
10. Anti-surge valve
11. Cushion valve
12. Emergent unloading valve

Bilaga 4, EI schema  
Enfas 230V



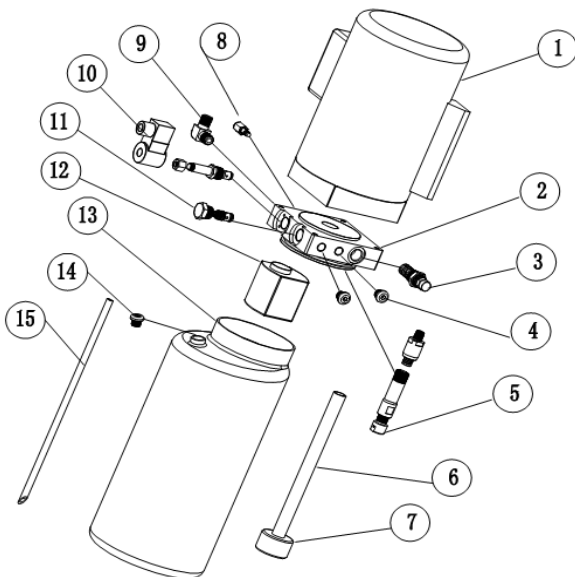


## WE ARE HERE TO SURPRISE



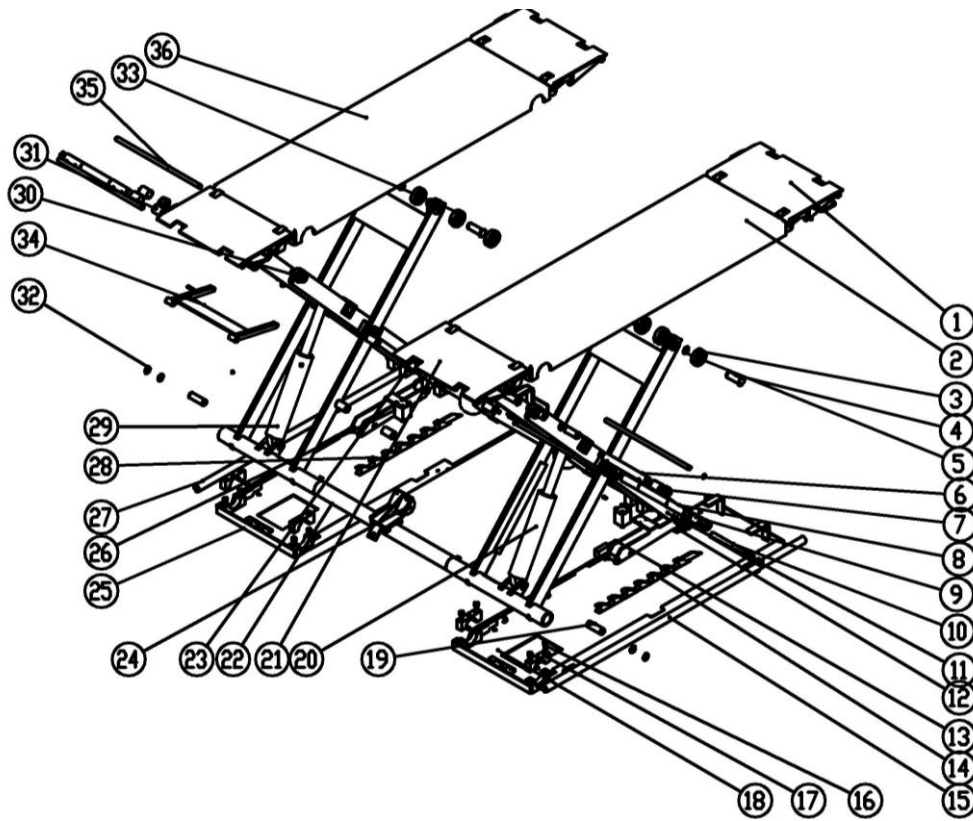
### Bilaga 5, Reservdelslista

#### Pumpenhet:



S/N	BESKRIVNING	Antal
1	Motor	1
2	Hydraulblock	1
3	Överflödesventil	1
4	Plugg	2
5	Sänkventil	1
6	Absorberande oljeslang	1
7	Oljefilter	1
8	Reduceringsventil	1
9	Inlopp för oljeslang	1
10	Magnetventil	1
11	Backventil	1
12	Kugghjuls-pump	1
13	Oljetank	1
14	Oljetankens lock	1
15	Oljereturslang	1

Bilaga 6, Reservdelistsa lyft



S/N	Name	Drawing #/Spec.	Qty	Note
1	Ramp assembly A	JA3000S-A22	4	
2	Platform assembly B	JA3000S-A20	2	
3	Small idler wheel	JA3000S-A8	8	
4	Shaft	JA3000S-A9	4	
5	Circlip for the shaft	D25	4	
6	Swing shaft	JA3000S-A17	2	
7	Self-lock screw	JA3000S-A18/ M27	8	
8	X shape shaft	JA3000S-A7	2	
9	Oilless bearing	3045	12	
10	Security shaft	JA3000S-A5-B14	2	
11	Driving assembly	JA3000S-A5	2	
12	Nylon Slider	JA3000S-A5-B6	2	
13	Limit switch		1	
14	Safety lock holder	JA3000S-A5-B15	1	
15	Feet protector	JA3000S-A1-B7	2	
16	Inside hex screw	M10x35	8	
17	U-shape block	JA3000S-A4	8	
18	Right base assembly	JA3000S-A2	1	
19	Fasten shaft for oil tank	JA3000S-A16	2	
20	Oil cylinder(right)	JA3000S-A15-B2	1	
21	Guiding plate B	JA3000S-A23	2	

**WE ARE HERE TO SURPRISE**

22	Drive assembly	JA3000S-A3	1	
23	Nylon slider	JA3000S-A5-B6	2	
24	Prop-trough	JA3000S-A25-B2	1	
25	Left base assembly	JA3000S-A1	1	
26	Air tank	CQ2B32x20	2	
27	Feet protector	JA3000S-A1-B7	1	
28	Safety lock holder	JA3000S-A5-B15	1	
29	Oil cylinder (left)	JA3000S-A15-B1	1	
30	Shaft to fasten platforms	JA3000S-A21	4	
31	Oilless bearing	2525	4	
32	Circlip for the shaft	D25	8	
33	Small idler wheel	JA3000S-A22-B5	8	
34	Prop assembly	JA3000S-A22-B6	4	
35	Shaft of guiding plate	JA3000S-A22-B4	8	
36	Platform assembly A	JA3000S-A19	1	



**Bilaga 7. Reservdelslista ( Elektriska komponenter )**

S/N	Material No.	Name	Spec.	Qty	Unit	Pic.
1	321001	Power switch	LW26GS-20/04	1	Pcs	
2	322008	Button	Y090-11BN	1	Pcs	
3	342021	Power indicator	AD17-22G-AC24	1	Pcs	
4	320078 320084	Transformer	JBK3-40VA380V-24 V JBK3-40VA220V-24 V	1	Pcs	
5	330004	AC contactor	CJX2-1210/AC24	1	Pcs	
6	327004 327002	Circuit breaker	DZ47-63 C16/3P DZ47-63 C32/2P	1	Pcs	
7	327016	Circuit breaker	DZ47-63 C1/1P	1	Pcs	
8	327003	Circuit breaker	DZ47-63 C3 /1P	1	Pcs	
9	321024	Limit switch	ME8104	1	Pcs	

**WE ARE HERE TO SURPRISE**

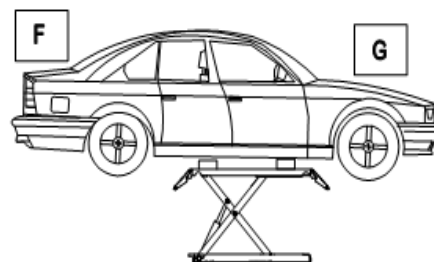
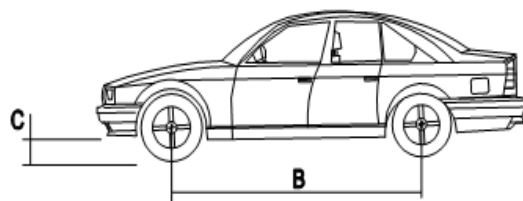
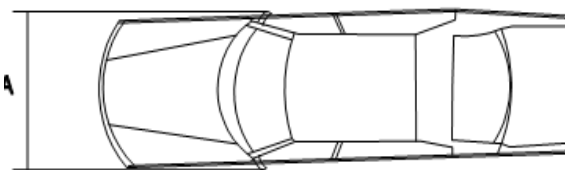
S/N	Material No.	Name	Spec.	Qty	Unit	Pic.
10	321032	Limit switch	8108 (TZ8108)	2	Pcs	
11	322010	Emergency stop	Y090-11ZS/red	1	Pcs	
12	336012	Bridge rectifier	KBPC5A-35A	1	Pcs	
13	335007	Capacitor	4700UF/50A	1	Pcs	
14	326009	Relay	LY2NJ/DC24	1	Pcs	
15	326011	Relay holder	PTF-08A-E	1	Pcs	
18	328004	Control box	190*430*135	1	Pcs	

**Bilaga 8. Reservdelista - maskindel**

S/N	Name	Drawing #/Spec.	Qty	Note
1	Self-lock screw	JA3000S-A18/ M27	8	
2	Security shaft	JA3000S-A5-B14	2	
3	Nylon Slider	JA3000S-A5-B6	2	
4	Limit switch		1	
5	Safety lock holder	JA3000S-A5-B15	1	
6	Feet protector	JA3000S-A1-B7	2	
7	U-shape block	JA3000S-A4	8	
8	Oil cylinder (right)	JA3000S-A15-B2	1	
9	Nylon slider	JA3000S-A5-B6	2	
10	Air cylinder	CQ2B32x20	2	
11	Safety lock holder	JA3000S-A5-B15	1	
12	Oil cylinder (left)	JA3000S-A15-B1	1	

**Annex 10, Belastningsschema**

Modell	A (mm)	B (mm)	C (mm)	D (T)	E (T)	F (T)	G (T)
JA3000S	1600	2000	110	1.8	1.2	1.2	1.8





No. 6038

# EC Type-Examination Certificate

(Fm 210-017, Rev.8)



For the requirements of the Machinery Directive 2006/42/EC  
For Annex IV machinery

**Certificate No.:** CE-C-1017-16-187-02-5A

**Date of Issue:** 2016.12.27

**Date of Expiry:** 2021.12.26

**NAME AND ADDRESS OF THE  
MANUFACTURER:**

**PRODUCT DESCRIPTION/ TYPE  
AND MODEL:**

TWJ-2030E, capacity 3000kg, dual platform chassis supporting scissor vehicle lift with sliding extensions supporting the load, solenoid safety catch

**APPLICABLE STANDARDS:**

EN ISO 12100:2010 Safety of machinery - General principles for design - Risk assessment and risk reduction  
EN 1493:2010 Vehicle Lift  
EN 60204-1:2006+A1:2009 Safety of machinery - Electrical equipment of machines - Part 1: General requirements

**TECHNICAL FILE REF. NO. :**

TF-C-1017-16-187-02-5A

**A COPY IS AVAILABLE FROM:**

CCQS UK Ltd., Level 7, Westgate House, Westgate Road, London W5 1YY UK

*The technical file, accompanying documentation and the equipment which they describe have been found to be in compliance with the requirements of the Machinery Directive 2006/42/EC.*

*The responsible person defined above has responsibility for ensuring that all future serial manufacture of the machinery conforms to the sample submitted for EC type-examination referenced above.*

*Any changes to the design of the machinery certified here must be advised to CCQS UK Ltd. for re-assessment.*

*A CE marking should not be fixed to the equipment until the requirements of all relevant directives have been met.*

**Approved by:** JY. Liu - Managing Director

**Date:** 2016-12-27

Appointed by UK Government  
as a Notified Body  
for CE Marking No. 1105

**CCQS UK Ltd.**  
Level 7, Westgate House, Westgate  
Road, London W5 1YY UK  
Tel: +44 (0) 20 8991 3488  
Email: [info@ccqs.co.uk](mailto:info@ccqs.co.uk)  
If in any doubt about the integrity of this certificate,  
please verify it on our website at  
<http://www.ccqs.co.uk>

