

2 Søjlet parkeringslift

Bruger og monteringsvejledning



Model: JA2700PA

Indeks

1、	Produktfunktion og specifikationer	3
2、	Installationskrav	4
3、	Installationsvejledning	6
4、	Komponent beskrivelse	35
5、	El diagram	39
6、	Instruktion	40
7、	Vedligeholdelse	41
8、	Fejlfinding	42
9、	Reserveoversigt	48

1. Produktionfunktion og specifikationer:

- 1) Liften er CE Certificeret til en maks. Kapacitet på 2.7T.
- 2) Liften er udstyret med elektriske sikkerhedslåse I begge søjler.
- 3) Liften er udstyret med et højdestop for at sikre liften ikke kan løftes for højt.
- 4) Den elektrisk sensor er monteret for at tjekke om der er et køretøj under liften ved sænkning.
- 5) Liften er udstyret med hydraulisk sikkerhedsventil.

Model	Maks. kapacitet	Løftehøjde	Løftetid	Længde	Bredde	Platform bredde	Total vægt	Motor
JA2700PA	2.7T	2100mm	75S	4455mm	2560mm	2100mm	1050kg	2.2KW

2. Installationskrav

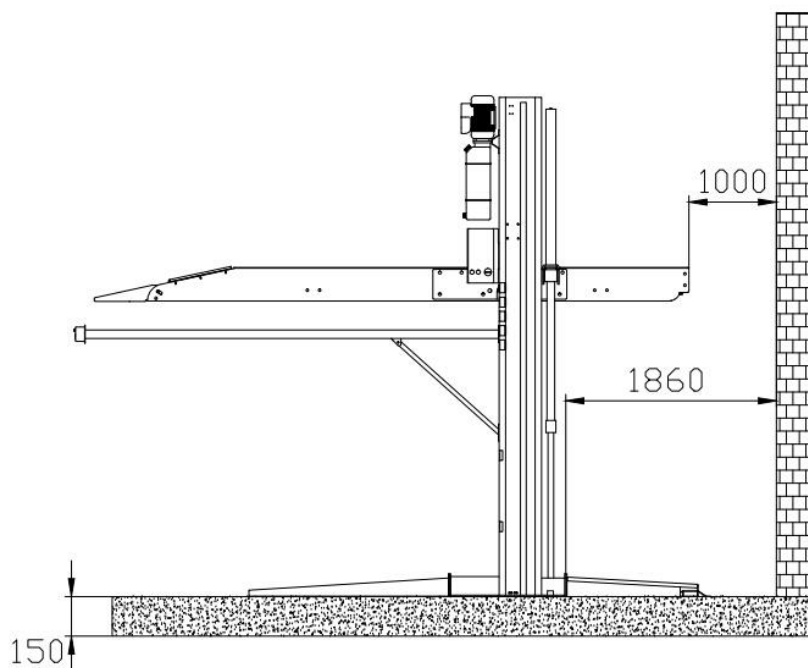
2-1 Værktøj der skal bruges ved installation

Blækmarkør snoren, målebånd, umbraco sæt, hammer, topnøglesæt, skruetrækker, fastnøglesæt, slagboremaskine.



2-2 Installationskrav

- 1) Minimum betontykkelse 150 mm. Nyt betongulv skal være helt tørt.
- 2) Betongulvet skal være hærdet inden opstilling påbegyndes. (Minimum 14 dage) Betonkvaliteten min. BN25. (3000psi, 210kg/cm).
- 3) Niveauforskel ved søjlers placering maks. 5 mm.
- 4) Området hvor liften skal stå skal være stort nok til af liften kan benyttes forsvarligt og sikkert.



2-3 Krav til strømforsyning

Mindste strømforsyningen 2,2 kW. Kables mindst 2. 5 kvadrat. Det har brug for 3 faser og jord.

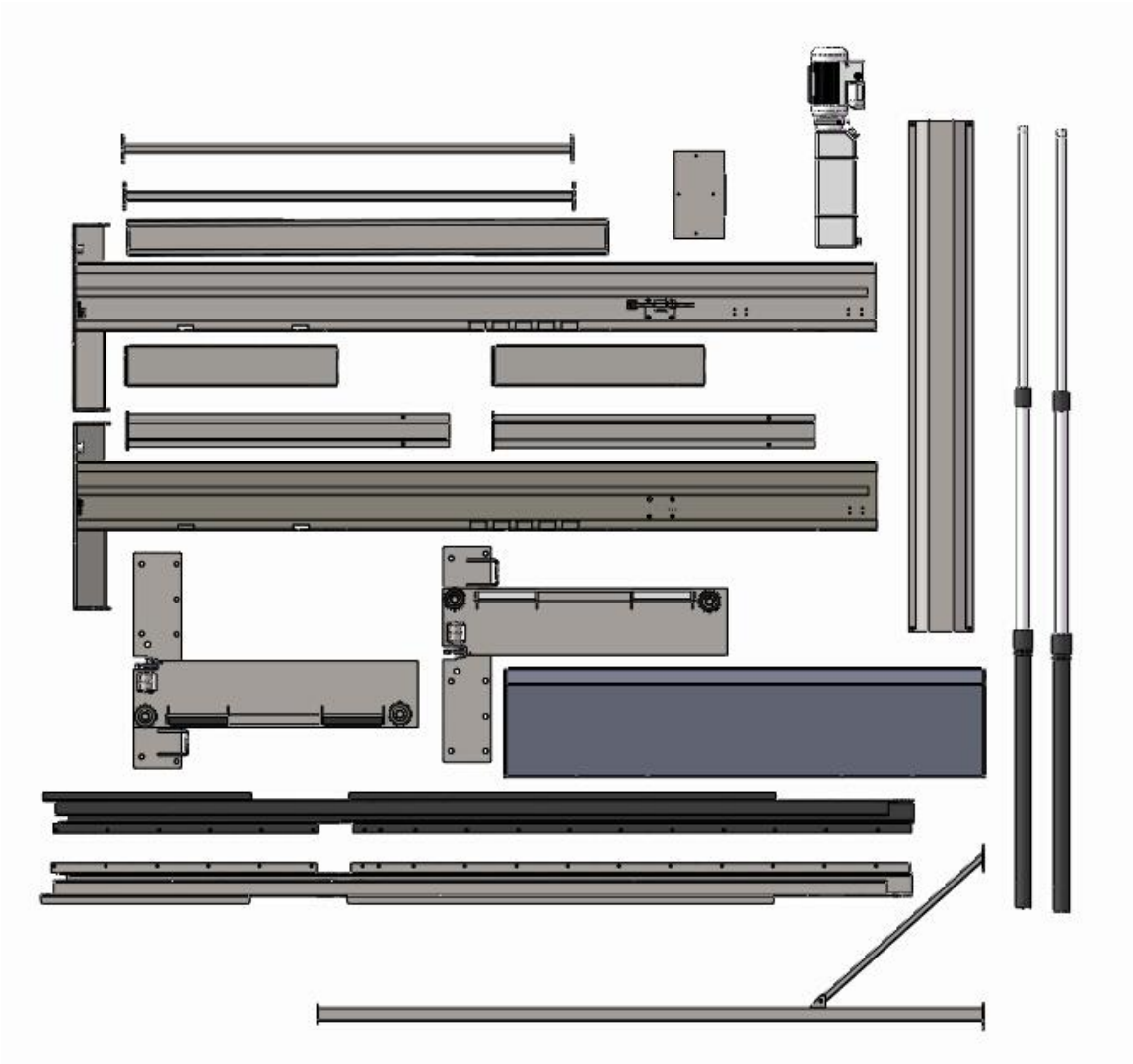
3. Installationsvejledning

3-1 Kontroller pakken ikke er beskadiget ved ankomst, og tjek der ikke mangler reservedele før installationen.

- 1) Pakken alle dele der benyttes til ved installation



- 2) Tjek pakken at alle dele er med – Se pakkeseddelen.



- 3) Andet tilbehør er i papkasserne der ligger oven på liften. Kontroller delene i henhold til listen.



4) Åbenpakassen og tjek alle dele er i kassen.



3-2 Installations trin (Vær FORSIGT I installationsprocessen)

3-2-1 Installation af søjler og slæder:



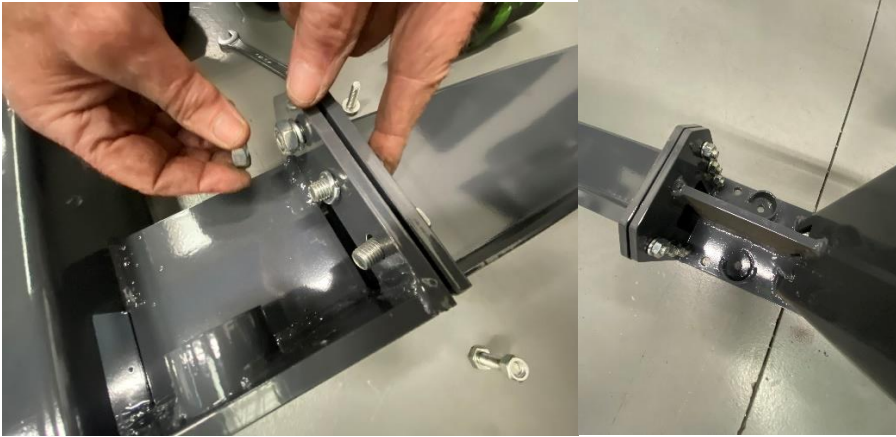
Når liften ankommer, er begge slæder placeret i den ene søjle for at sikre at liften er pakket bedst muligt.

Afmontere søjlerne fra transport buret – Læg søjlerne som vist på billedet ovenfor. Læg mærke til hvorledes slæderne er placeret i søjlerne på billedet så du vender slæderne korrekt. Slædens lange plade skal vende imod søjlens lange fod.

Slæderne skal placeres så de går i indgreb i nr. 6 låse greb, da der senere skal monteres stempler ved siden af søjlen i stempelholderne.

Model	A	B	C
JA2700PA	2230MM	816MM	2374MM

Montere forlænger benene på den ene søjle med de medfølgende 10mm bolte.



Når begge forlænger ben er monteret, rejs søjlen op og placere den hvor du ønsker lift benet skal stå når liften er færdig monteret.



Bor nu de 16 mm huller så du efterfølgende kan placere ekspansionsboltene i hullerne, HUSK at rengøre hullerne for støv INDEN du placerer ekspansionsboltene i hullerne.



Når alle ekspansionsbolte er monteret i den ene søjle, er det tid til at montere Sidepladen på slæden, på den søjle der nu er fastmonteret i gulvet.

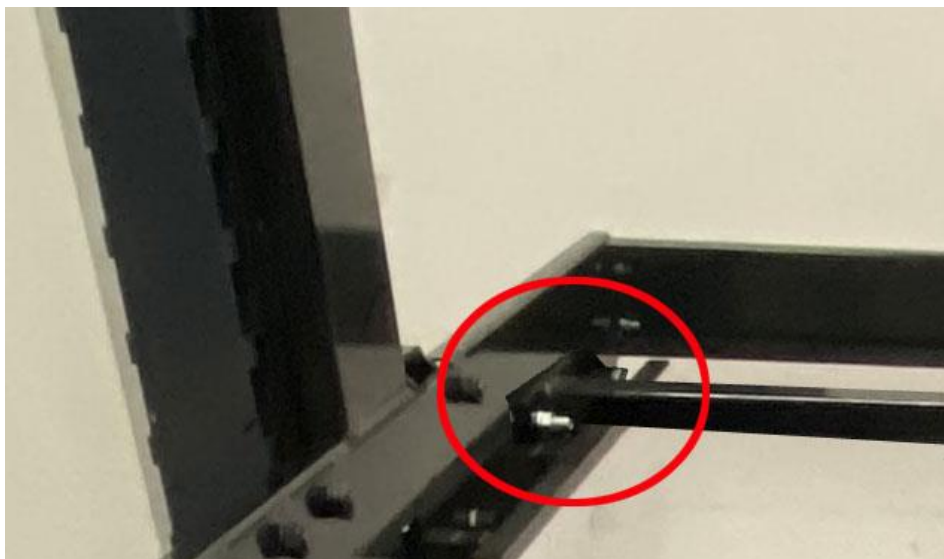


Til at montere sidepladen skal du bruge de 16mm bolte der medfølger. Der nedfølger 2 salgs bolte -> Bolte med skive og møtrik skal placeres øverst og bolte med to møtrikker skal sidde nederst på sidepladen.

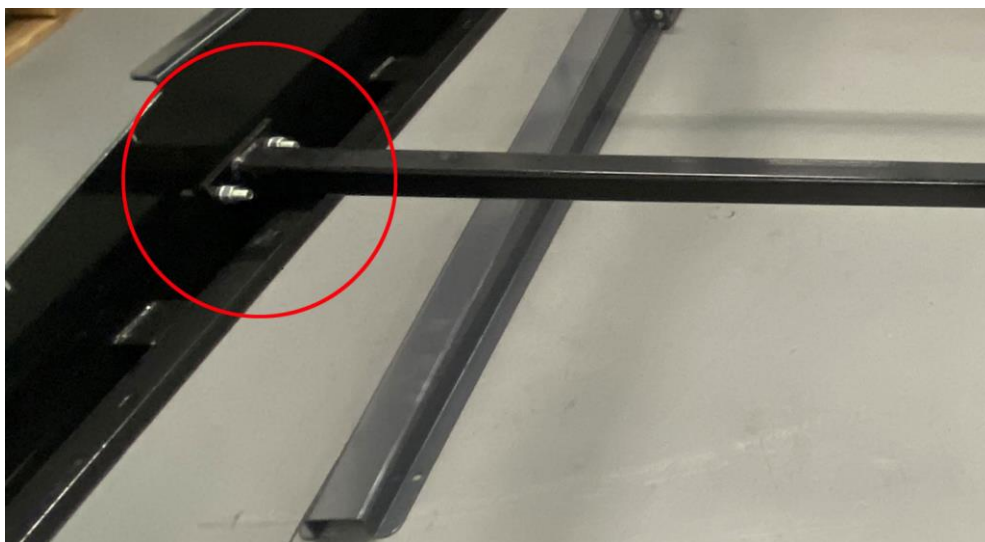
Montere nu den forreste tværstiver med de medfølgende 12mm bolte som vist på billedet nedenfor.



Montere nu den forreste bundstiver med de medfølgende 12mm bolte som vist på billedet nedenfor



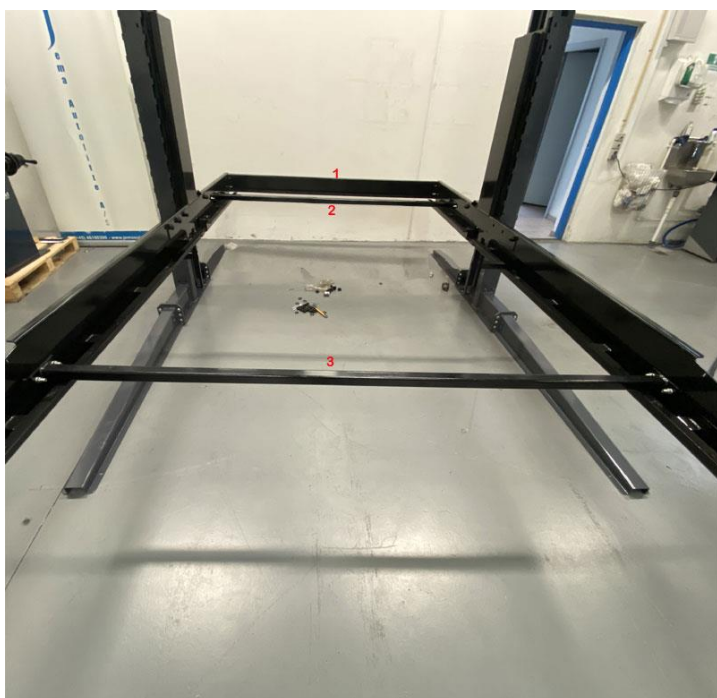
Montere nu den bagerste bundstiver (Opkørsels enden) med de medfølgende 12mm bolte som vist på billedet nedenfor.



Nu er det tid til at montere sidepladen på den anden søjle. Til at montere sidepladen skal du bruge de 16mm bolte der medfølger. Der nedfølger 2 salgs bolte -> Bolte med skive og møtrik skal placeres øverst og bolte med to møtrikker skal sidde nederst på sidepladen.



Rejs nu søjlen op og monter de 3 tværbare der allerede er monteret på den modsatte søjle. (nr. 1-2-3)



Mål nu op hvor søjle nr. 2 skal placeres og sørg for den er i vage. Når der er målt op, kan den sidste søjle bores og skrues fast i gulvet med ekspansionsboltene



Montere nu kæde holderne i søjlerne.



Placere nu kædeskinnen imellem søjlerne. Kædeskinnen ligger løst på sidepladerne og skal ikke skrues fast.



Montere kædejusterings holderne i de allerede monteret kædeholdere.

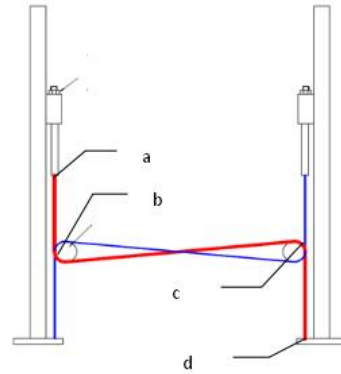
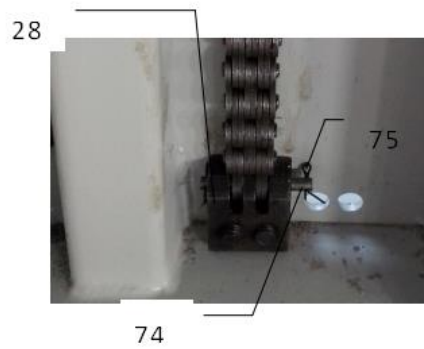


Nu er det tid til at montere kæderne i kæde holderne i begge ender af kæden.

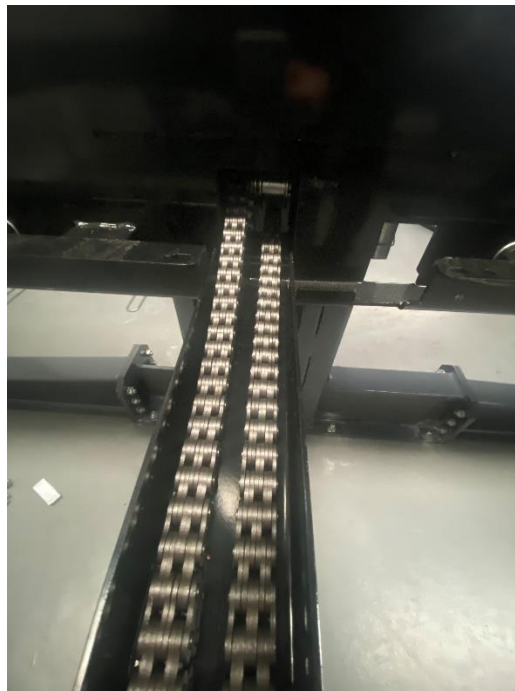
Top:



Bund:



Kæderne skal monteres som vist på tegningen ovenfor. Når kæderne er monteret, skal de strammes op så de lige kan holde platformen og skal selvfølgelig justeres lige så platformen løftes lige når liften er færdig monteret. Kæderne skal ligge ved siden af hinanden i kædeskinnen der er placeret imellem søjlerne.



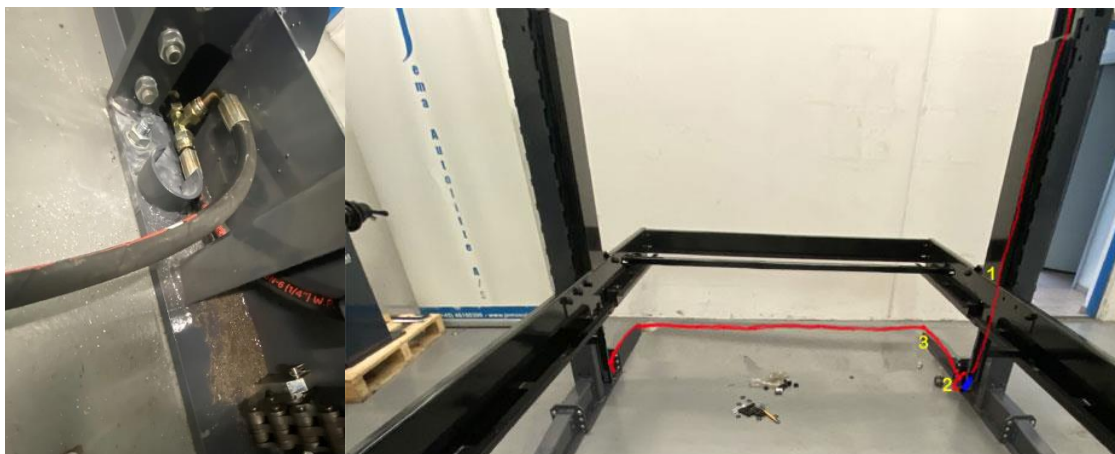
Inden stemplerne monteres, er det tid til at montere hydraulikslangerne. Liften vi monterer i denne manual, vil have kontrolboks, motor og hovedstempel i højre søjle iht. Op kørselsretningen.

Træk først hydraulikslagen igennem røret der går fra top til bund inden i hovedsøjlen
Hydraulikslangen har en vinkel i den ene ende (Motor/pumpe ende) (Nr. 1)

Indfører den i toppen: Skal udføres i bunden:



Nu skal hydraulikslangerne fra hovedstempet, (No. 2) og hydraulikslagen der føres til modsatte søjle (No. 3) monteres på T-forbindelsen der skal placeres i forlænger benet i hovedsøjlen.



Montere stemplerne i stempelholderne i begge sider.



Når stemplerne er monteret i begge sider, skal hydraulikslangerne forbindes til stemplerne. Det er yderst vigtigt at gevind og forskruninger er rene og fri for skidt. Sørg for at spænde hydraulikforbindelserne godt så der ikke er lækage når liften tages i brug.

Hovedstempel:

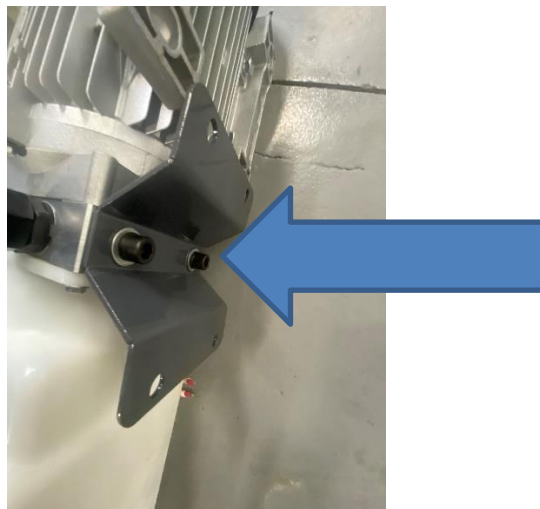


Assisterende stempel:

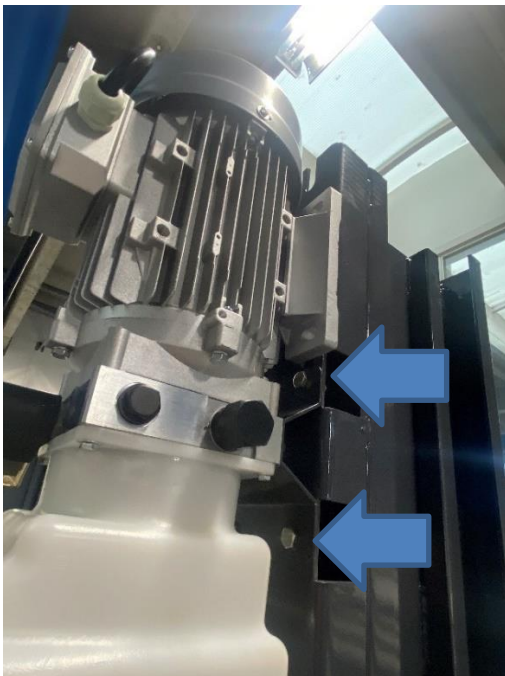


Når hydraulikslangerne er monteret og spændt, skal motor/pumpestation monteres på hovedsøjlen.

Montere først beslaget på motor/pumpestationen.

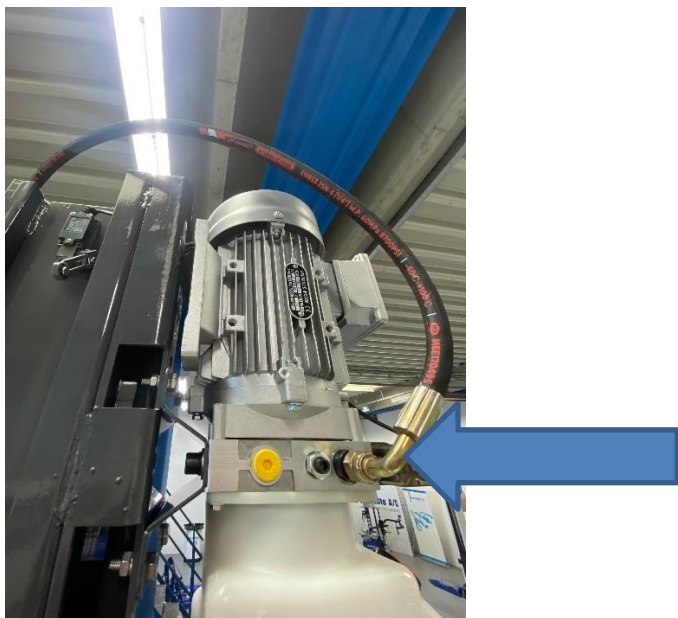


Monterer nu motor/pumpestationen i toppen af hovedsøjlen som vist på billedet nedenfor:

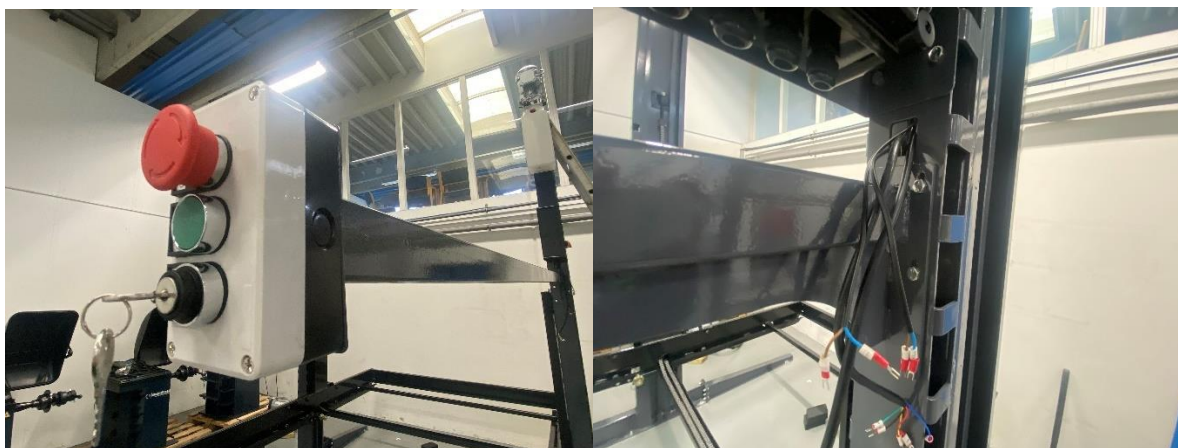


Træk nu motor/pumpeenhedens 380V ledning ned igennem søjlen og sørg for den kommer ud ved den elektriske boks.

Montere hydraulikslangen som er trukket ned igennem søjlen og er forbundet til stemplerne i den anden ende (Vinkel forbindelsen)

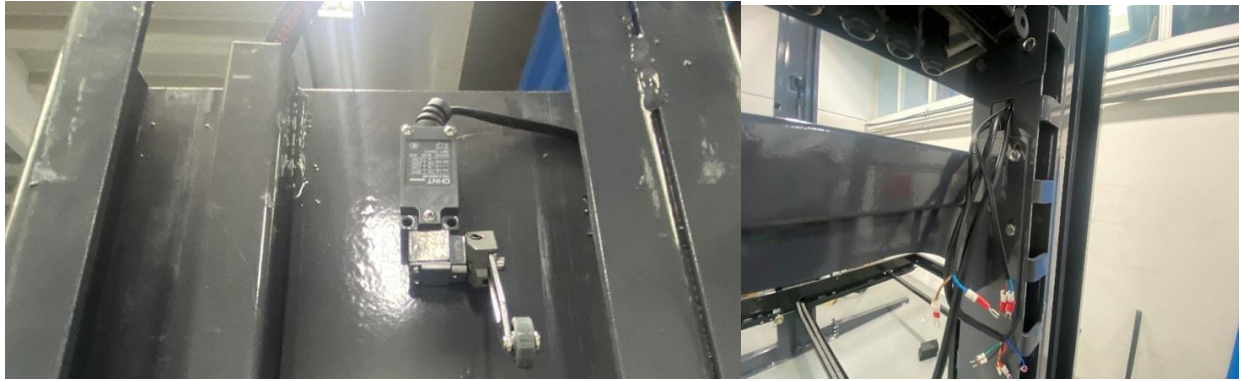


Montering af kontrolboksarm. Kontrolboksarmen skal placeres på hovedsøjlen, som vist på billedet nedenfor.

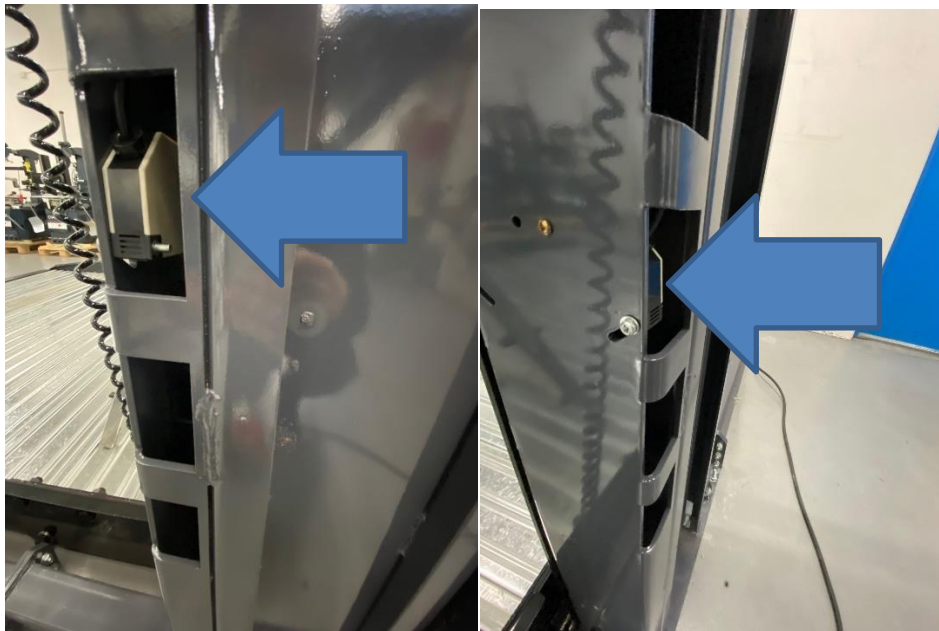


Montere nu kontrolboksen på armen og træk ledningerne ned igennem armen og ud igennem hullet i hovedsøjlen som vist på billedet ovenfor.

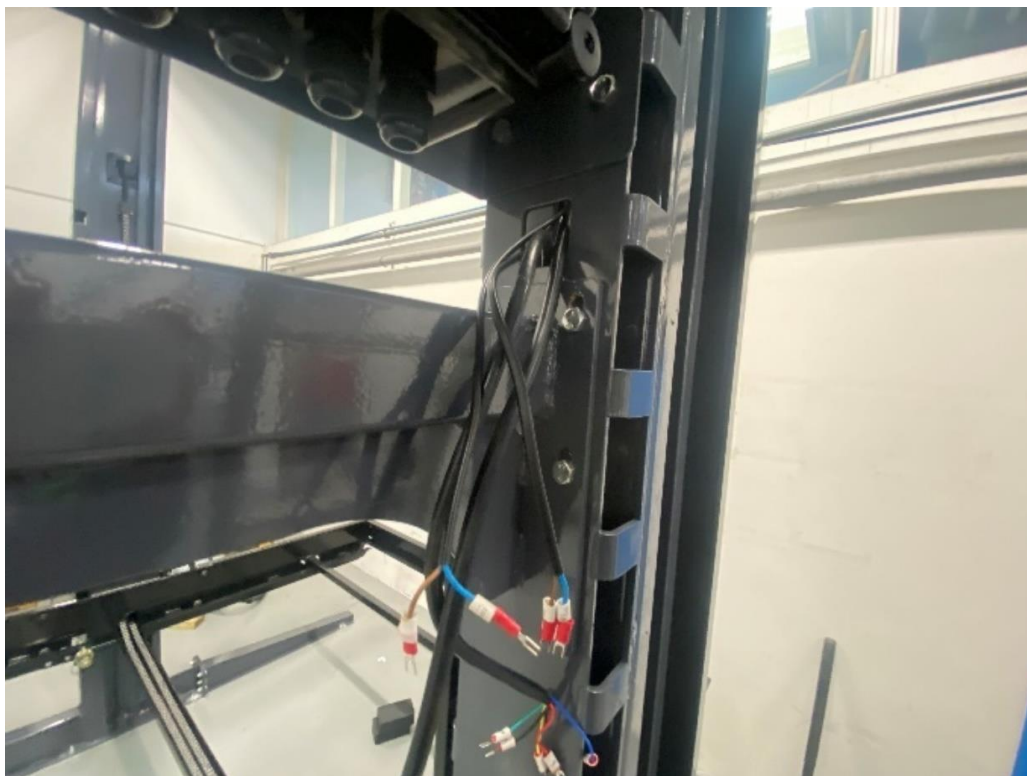
Montere nu topstoppet i toppen af hovedsøjlen og træk ledningen ned igennem det runde rør der er på svejst inden i hovedsøjlen. Ledningen skal trækkes ud hvor ledningen for kontrolboksen også kommer ud.



Montere nu fotosensoren som vist på billedet nedenfor.



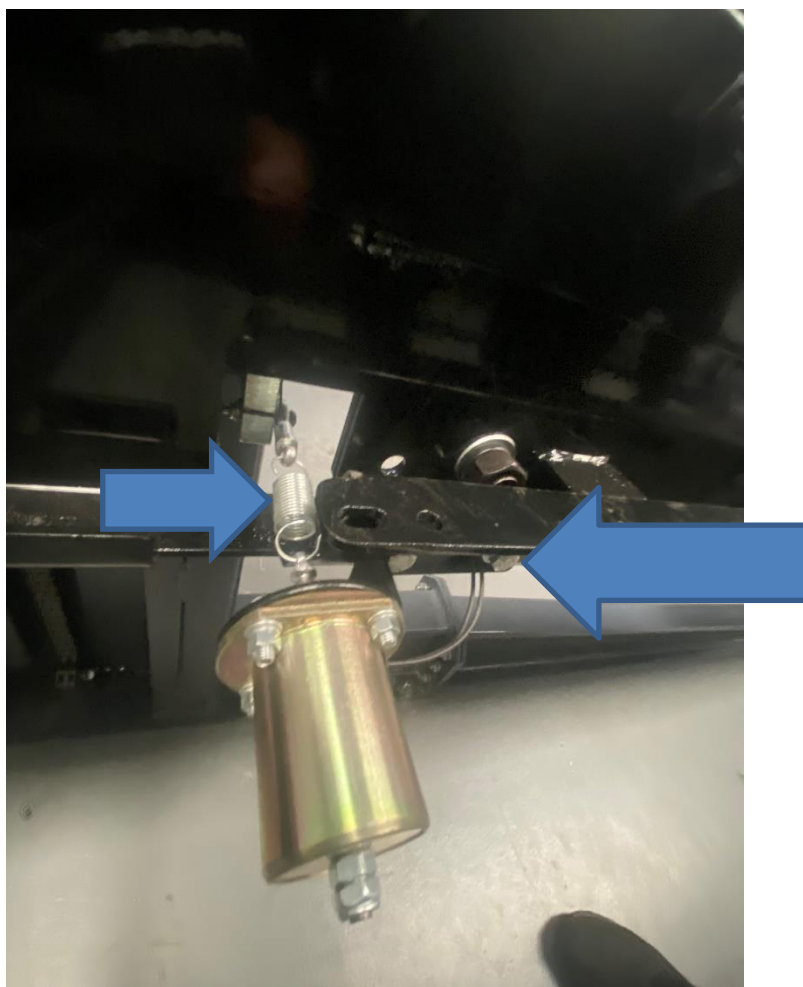
Træk igen ledningen fra fotosensoren op til samme hul hvor du har trukket de andre ledninger ud.



Montere beslagene på sikkerhedslåsene så de kan monteres på liften.



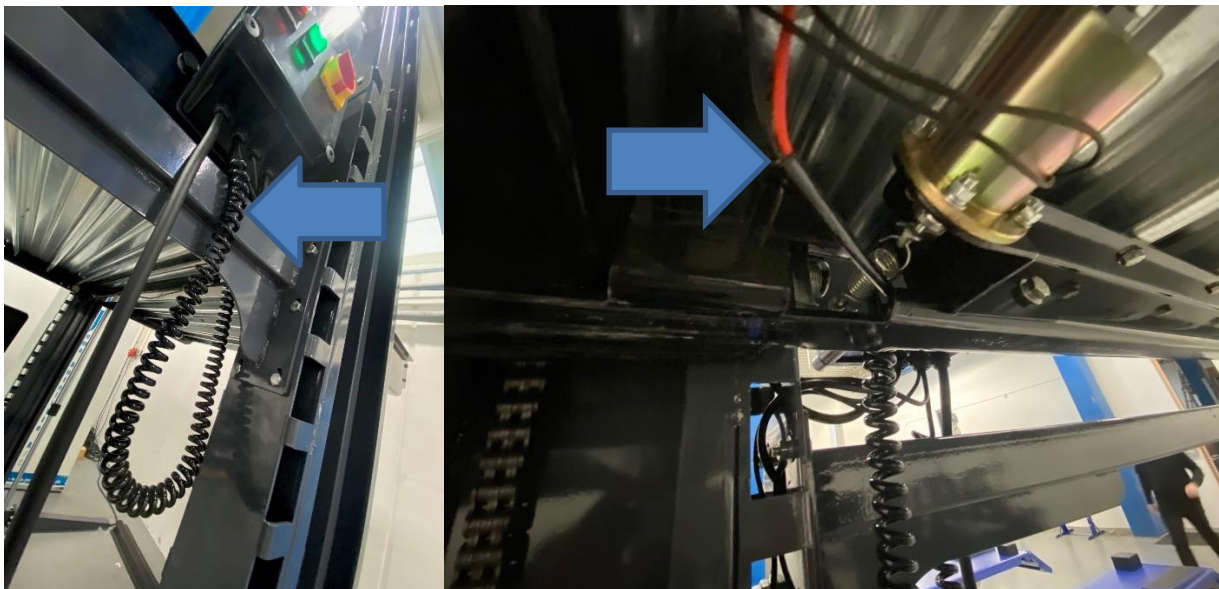
Montere de elektriske sikkerhedslåse der sikrer sikkerhedslåsene automatisk, åbner og lukker. Når sikkerhedslåsene er monteret i begge sider, monterer fjederen på sikkerhedslåse spidsen (Det kan være fjederen skal forkortes hvis den ikke trækker sikkerhedslåsen nok tilbage når liften skal sænkes)



Træk ledningerne for sikkerhedslåsen fra den assisterende søjle over til hovedsøjlen.



Ledninger for begge sikkerhedslåse skal herefter monteres på spiral ledningen der efterfølgende skal monteres oppe i den elektriske boks.



Tag den elektriske boks og monter beslaget der skal gøre at boksen kan monteres på søjlen.



Montere nu den elektriske boks på hovedsøjlen så den er placeret lige over hvor ledningerne kommer ud for topstop, fotosensor, motor og kontrolboks.



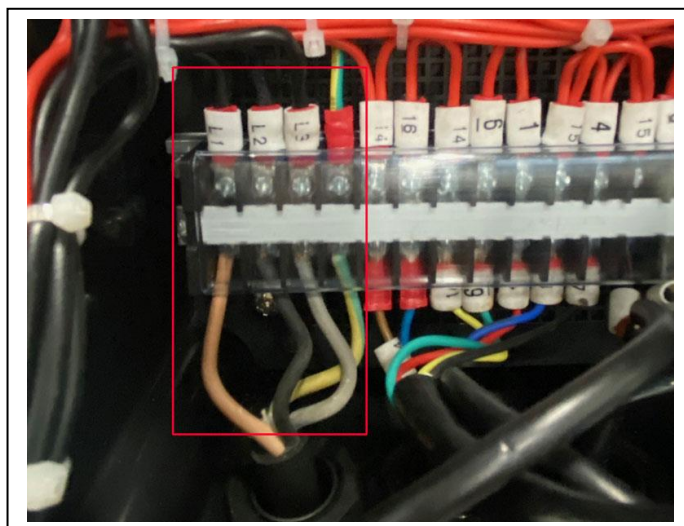
Montering af de elektriske forbindelser i den elektriske boks:

Alle ledningerne fra motor, topstop kontrolboks og fotosensor der er trukket ud igennem hullet lige under hvor den elektrisk boks placeret på hovedsøjlen skal nu monteres i den elektriske boks. Alle ledninger skal trækkes ind igennem bunden af den elektriske boks og efterfølgende placeres som beskrevet nedenfor.

Motor/Pumpeenhed 380V ledning:

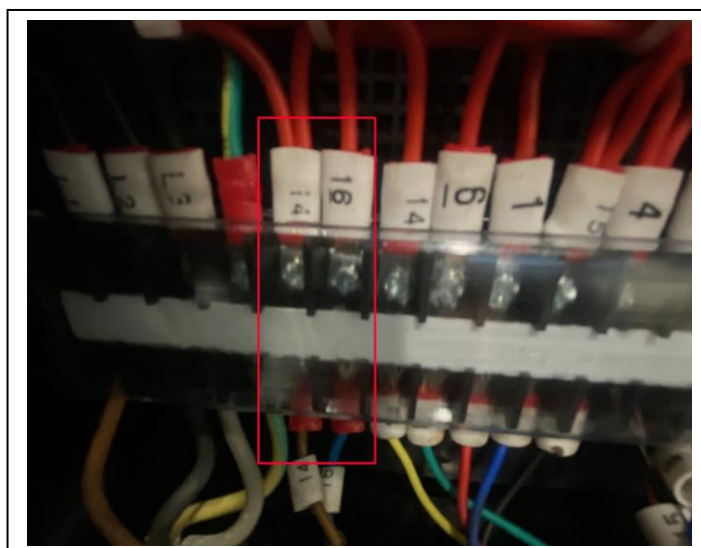
Jord ledning skal placeres på jordledningen i kontrolboksen (Gul/Grøn)

Faserne skal placeres på L1/L2/L3 (Tjek når liften testes at motoren drejer den rigtige vej, ellers skal 2 faser byttes om)



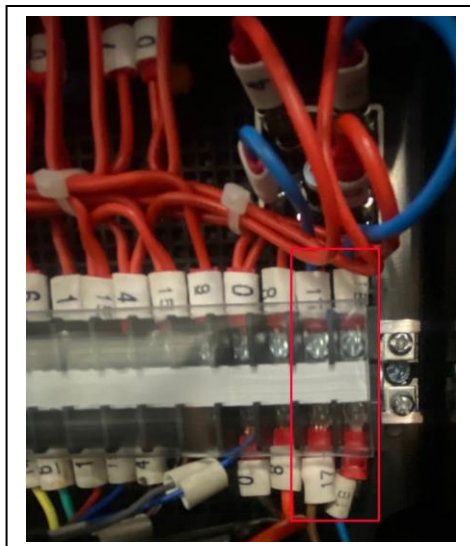
Topstop ledning:

Topstop ledningerne skal placeres som numrene er anvist på ledningerne på klemme 14 og 16.



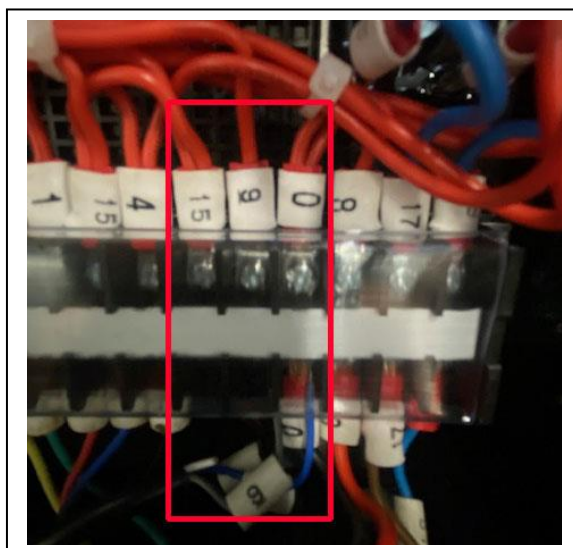
Sænkeventil ledning:

Sænkeventil ledningerne skal placeres som numrene er anvist på ledningerne på klemme 17 og 18.



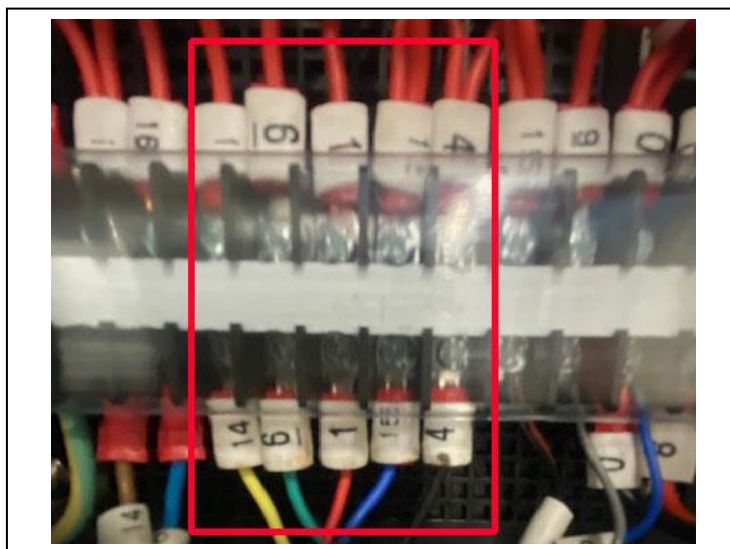
Fotosensor ledninger:

Fotosensor ledningerne skal placeres som numrene er anvist på ledningerne på klemme 0 - 9 og 15.



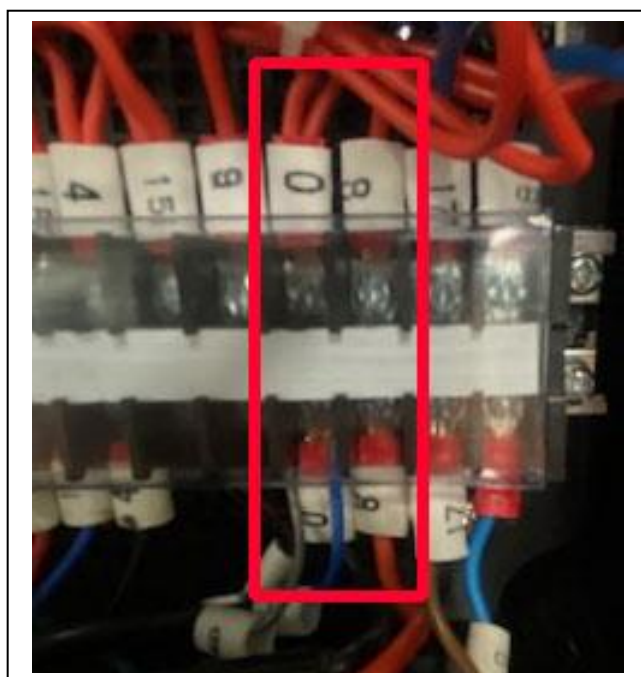
Kontrolboks/Fjernbetjenings ledninger:

Kontrolboks/Fjernbetjenings ledningerne skal placeres som numrene er anvist på ledningerne på klemme 1 – 4 – 6 - 14 og 16.



Sikkerhedslås ledninger (Spiral ledning):

Sikkerhedslås ledningerne skal placeres som numrene er anvist på ledningerne på klemme 0 og 8.



Motor ledninger:

Motor ledningerne skal monteres på kontakten som vist på billedet nedenfor.

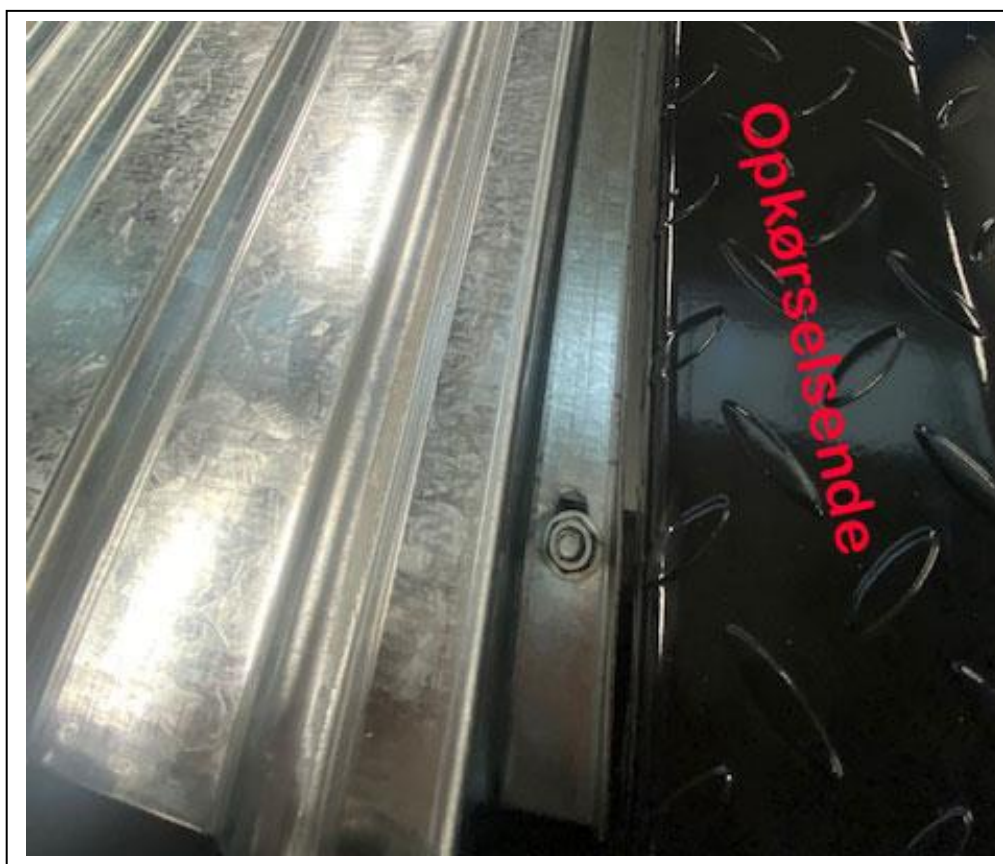
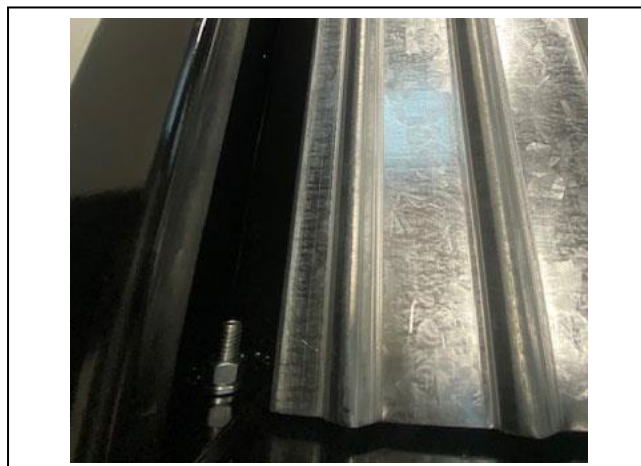
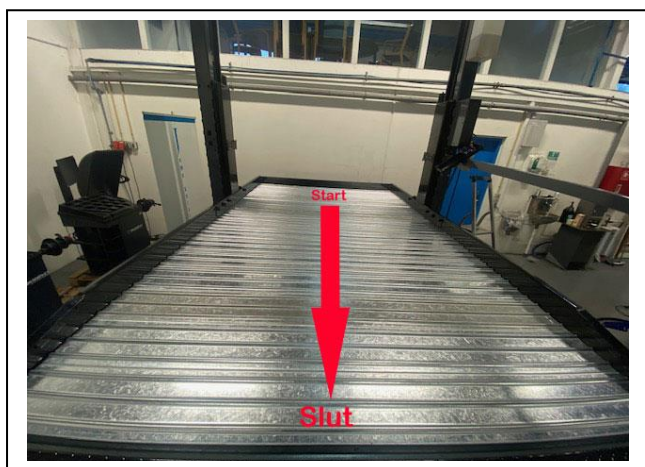
V = 2/T1 - W = 4/T2 - U = 6/T3 - Jord = 22NC



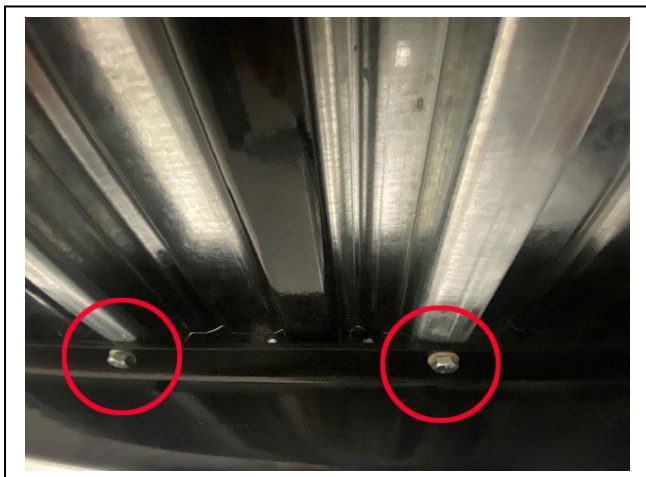
Når alle ledningerne er monteret, kan du med fordel efterspænde alle ledningerne og skrue i kontrolboksen, da de ved transport kan ryste sig løse og derved give dårlig forbindelse.

Nu er det tid til at montere de sidste små ting der gør liften til det fantastiske produkt og parkeringsplads for dine biler.

Nu er det tid til at montere kørepladerne på liften. Det er vigtigt at kørepladerne starter med at bliver monteret fra bagenden og ned imod opkørselsenden. Kørepladerne skal vende som vist på billedet nedenfor, kørepladerne skal vende så skruehullet vender ned mod opkørselsenden.



Nu er det tid til at montere boltene der holder alle opkørselspladerne med de 8mm bolte der medfølger. Kørepladerne skal både monteres fast på sidepladerne og til hinanden så de ligger helt fast og giver et godt slutprodukt:



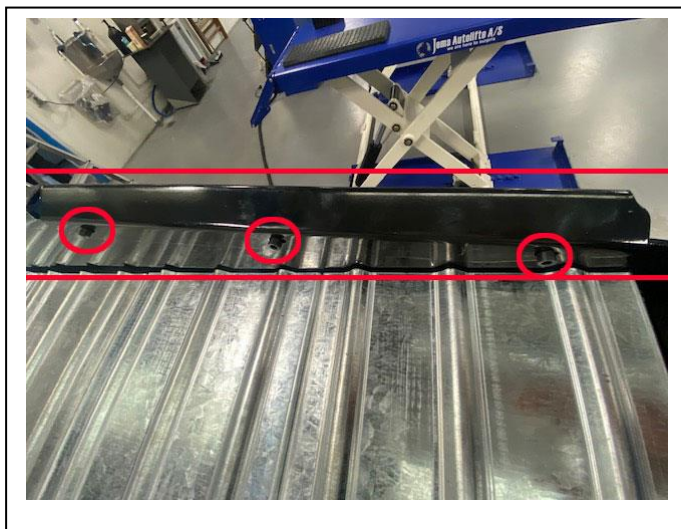
Montere nu opkørselsrampen:



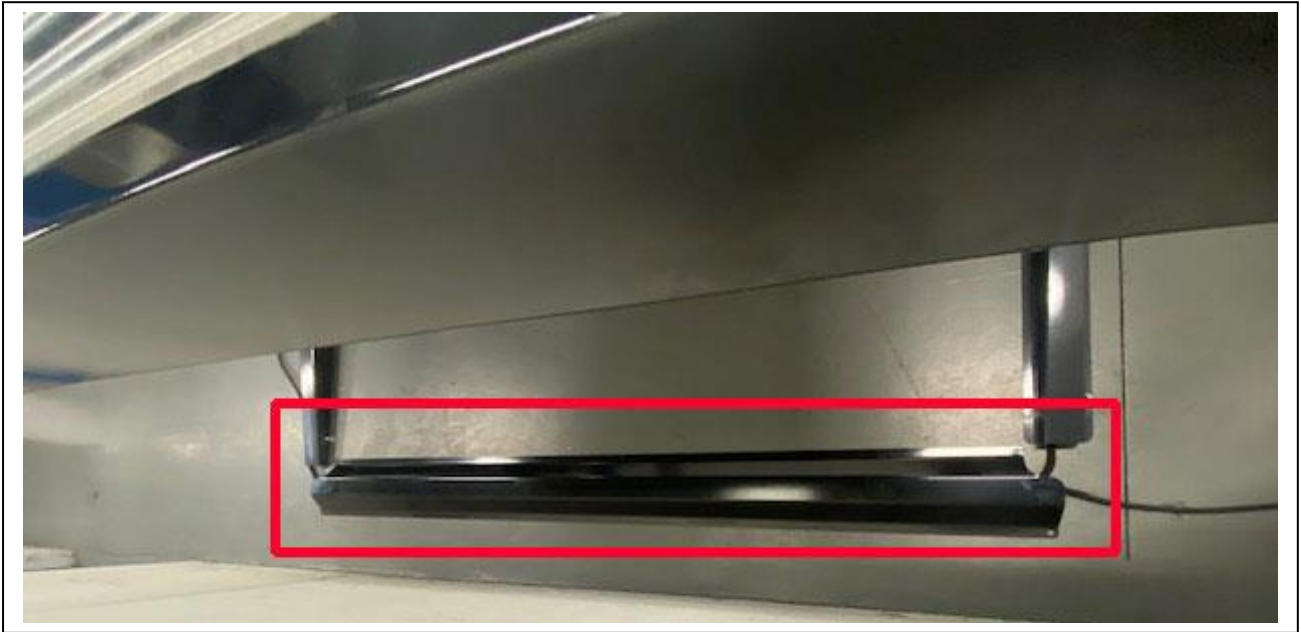
Montere dørbeskyttelsesgummierne på slæderne:



Montere sideskinnerne ved opkørselsenden i begge sider:



Montere bundskinnen der ligger over hydraulikslangerne imellem søjlerne modsat op kørselsretningen. Den skal monteres fast i gulvet så den beskytter hydraulikslangerne:



Nu er alle dele monteret, inden liften gennemgår et test, er det vigtigt at du sørger for at efterspænde alle bolte og skruer for at sikre liften er helt klar og perfekt.

Liften er et produkt der skal løfte helt op til 2700 kg. Derfor er det ekstremt vigtigt at liften holdes vedlige og man som bruger og ejer altid, har sikkerheds for øje, da det kan få fatale konsekvenser hvis noget går galt eller i stykker.

Hæld nu 12L hydraulikolie #32 på liften:

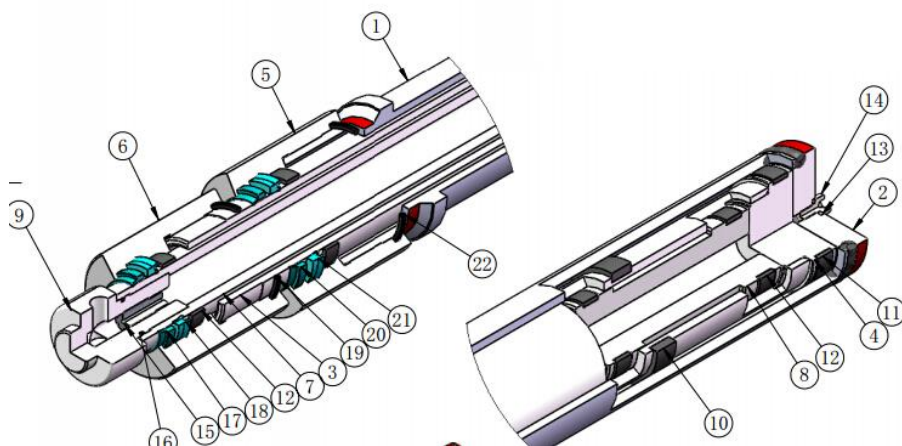


Når liften har fået påfyldt 12 L hydraulikolie, er det tid til at udlufte liften. Udluftningen forgår ved at man tænder for liften, både på den elektrisk boks og på kontrolboksen. Drej nøglen i mod "UP" og du kan høre motoren begynder at pumpe (Hvis liften ikke løfter sig efter kort tid, kan faserne vende forkert som før omtalt i denne manual og de skal derfor vendes) løfter sig ud at sikkerhedslåsene, når liften når topposition vil den automatisk stoppe pga. at topstoppet. Tryk derefter på "LOCK" knappen så liften sænker sig ned i sikkerhedslåsene. Drej nu nøgle imod "DOWN" og liften vil løfte sig ud af sikkerhedslåsene, og derefter sænke sig, sænk liften til bundposition. Når liften er i bundposition løft derefter liften til topposition igen, gør dette 3 til 4 gange for at sikre der ikke er luft i det hydrauliske system.

Imens denne udluftning foretages kan du med fordel lytte efter at sikkerhedslåsene klikker ens, hvis de IKKE gør det, så skal kæderne justeres så liften løfter 100% ens i begge søjler.

Liften er nu klar til brug, det er dog vigtigt at tjekke at bilen der skal stå på liften, ikke rammer loftet, dvs. at stopstoppet er korrekt placeret netop til dit brug.

4. Komponent beskrivelse



Cylinder tegning

Nr.	Beskrivelse	Specifikationer	Materiale	Antal
1	Udvendig cylinder	Ø70	20#	1
2	Bund afdækning	Ø70	45#hardening and tempering	1
3	Mellem rør	Ø55	45#hardening and tempering	1
4	Mellem rør stempel	Ø59	45#hardening and tempering	1
5	Stempel krave	Ø85	45#hardening and tempering	1
6	Ass. stempel krave	Ø75	45#hardening and tempering	1
7	Første skinne	Ø40	45#hardening and tempering	1
8	Primær stempel	Ø44	45#hardening and tempering	1
9	Hovedcylinder	Ø48	45#hardening and tempering	1
10	Guidering	Ø60	45#hardening and tempering	2
11	Styrelæbe 1	Ø60	phenolic resin	2
12	Styrelæbe 2	Ø45	phenolic resin	3
13	Forseglingspude	Ø6	Q235	1
14	Bolt	M6X10	Q235	1
15	Kontrolventil	G1/4	Q235	1
16	O-ring 2	Ø32	Buna-N rubber	1
17	Skrabering	SA40	TPU	1
18	Pakdåse	SD40	A3/rubber	1
19	O-ring	Ø55	Buna-N rubber	1
20	Skrabering 1	SA55	TPU	1
21	Pakdåse ring 1	SD55	A3/rubber	1
22	O-ring	Ø69	Buna-N rubber	1

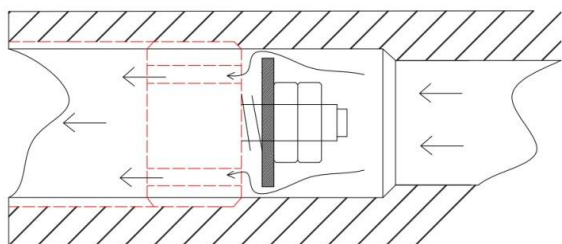
Princip om hydraulisk sikkerhedsventil:

Selv hvis liften er designet med mekanisk låsesystem og olieslange sikkerhedsventil, skal hydraulikcylinderen stadigvæk have en sikkerhedsventil.

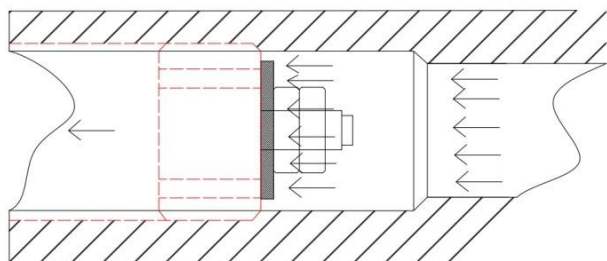
sikkerhedsventil bruges til at forhindre hydraulisk slange defekter og for at forhindre ulykker. Når hydraulikslangerne knækker, er olietrykket ekstremt stort. Når det hydrauliske system er intakt, er trykket indkapslet i systemet. Når det hydrauliske system er intakt sikre sikkerhedsventil, afbalancerer af sig selv.

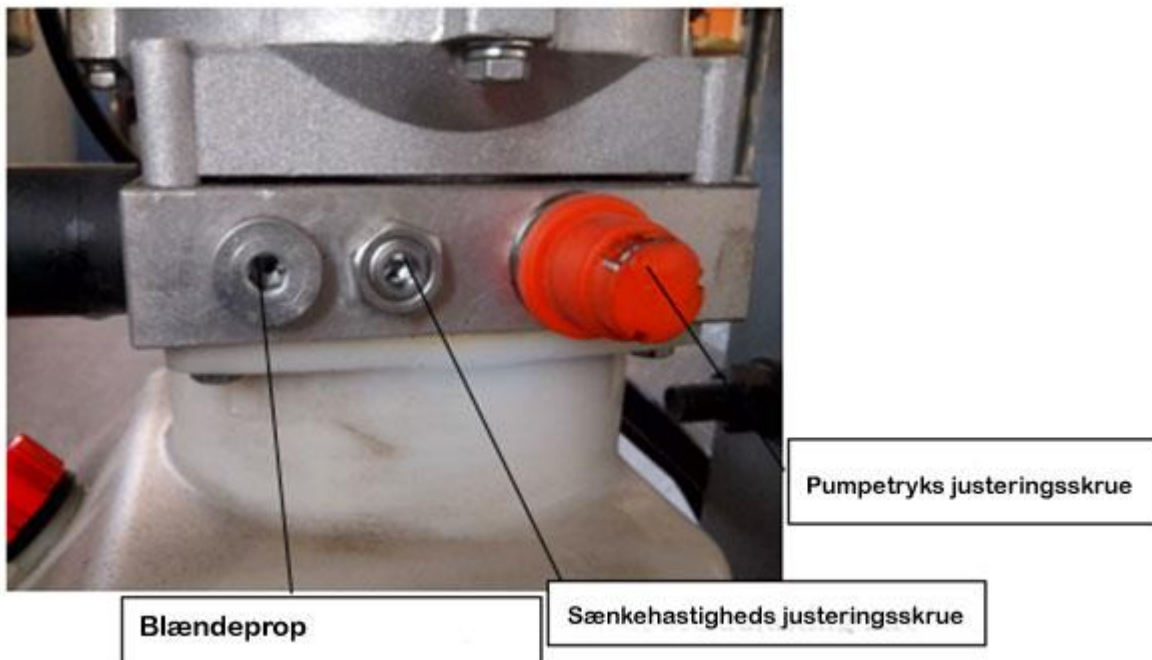
Sikkerhedsventilen sikrer at ved lækage at hydraulikolien ikke kan forlade det hydrauliske system med fuld kraft, men stopper udstrømningen af hydraulikolien fra stemplet og liften vil stoppe med at sænke. Dette er alt sammen for brugerens sikkerhed.

Normal hydraulikolie returløb:



Hydraulikolie returløb ved hydraulikslange lækage:





Elektriske boks overblik.



Indvendig overblik



Udvendig overblik

1. Lednings terminaler: Dette er her ledninger fra forskellige dele skal monteres
2. Timer relæ: Her justeres hvor lang tid liften skal løfte når den skal slippe sikkerhedslåsene, det kan KUN justeres når der er bil på liften, da liften er længere tid om at løfte når der er vægt på den. (Tallene på skiven er angivet i sekunder)
3. Ensretter: Skifter strømmen fra vekselstrøm til jævnstrøm
4. Kontaktor: Sørge for On og Off af motor
5. Automatsikringer: Højspændingsbeskyttelse
6. Automatsikring: Lavspændingsbeskyttelse
7. Intermediate relay KA: combinational logic circuit
8. Transformer: Laver højspænding om til lavspænding
9. Power indicator: Viser tænd/sluk
10. Buzzer: Giver advarselslyd ved sænkning
11. Power control: Hovedafbryder

Der er I denne manual et elektrisk skema hvor der vises det totale elektrisk system

Liften benytter 380V.

6. Instruktion:

Det er ekstremt vigtigt at brugeren af liften er trænet og ved hvordan liften virker, da forkert brug af liften kan få fatale konsekvenser for både materiel og person omkring liften.

6.1 Kør bilen ind på platformen, sørg for bilen står korrekt på liften, så den holder midt imellem søjlerne på liften, når liften er parkeret træk da håndbremsen.

6.2 Vær forsigtig når du åbner bildøren så du ikke beskadiger bilen.

6.3 Tryk på "Up" knappen, Når liften når den ønskede højde, tryk på "Lock" knappen så du sikrer dig liften altid står i sikkerhedslås når der er bil på liften.

6.4 Inden der køres en bil ind under liften, sørg for at liften er løftet højt nok til der er plads til bilen der skal ind under liften, så du ikke beskadiger bilen der skal ind under liften.

6.5 Når du kører bil af liften husk at tjekke liften er helt i bund position. Husk at tjekke der ikke er ting i vejen når du skal kører bilen af liften. Når du kører bilen af kør forsigtigt!

6.6 Når liften sænkes, vil liften først køre op, så sikkerhedslåsene kan slippe grebet, efterfølgende vil liften begynde at sænke. Når liften er ved at nå bundposition, sørg for dine fødder ikke er i vej.

7. Vedligeholdelse

Husk af udfører den almindelige vedligeholdelse månedligt, Sørg altid for udstyrets sikkerhedsudstyr virker efter hensigten og da det vil forlænge liftens levetid.

7.1、 Først og fremmest skal du kontrollere udstyrets samlede udseende af ift. Liftene ikke har deformationer, tjek søjlerne står sikkert og fastspændt, tjek alle bolte, møtrikken, og ekspansionsbolte er fastspændt.

7.2、 Tjek at liften er korrekt justeret og løfter ens i begge søjler. Du kan med fordel smøre gliderne i søjlerne, så de glider problemfrit op og ned i søjlerne.

7.3、 Tjek at kæden er ordentlig og forsvarligt fastspændt i begge ender og smør den gerne.

7.4、 Tjek olie niveauet i tanken, når liften er sænket.

7.5、 Tjek at sikkerhedslåsene går ordentligt i indgreb når liften står i sikkerhedsmåls.

7.6、 Hvis en eller flere af ovenstående punkter ikke er i orden, bør du ikke benytte liften og bør tilkalde Jema Autolifte, så vi kan gennemgå liften.

8. Problemløsning

Problem	Årsag	Afhjælpning
Motoren kører, der er ingen lækager, men platformen løfter sig ikke	Faserne kan være vendt i bygningen og derfor kører motoren den forkerte vej.	Vend faserne inde i den elektriskboks så motoren igen kører den korrekte vej, og motoren derved drejer den rigtige vej og begynder at pumpe igen.
	Hydraulikolie tykkelsen er for tyk, feks. for lav temp. i bygningen	Aftap hydraulikolien og påfyld den korrekte tykkelse olie, ift. Miljøet i bygningen hvor liften er placeret.
	Der er for meget vægt på liften	Tjek at køretøjet på liften ikke overstiger liften maks. kapacitet.
Hydraulikslange lækage	Efterspænd hydraulikslangerne	Efterspænd hydraulikslangerne, udskift eventuelt pakningerne.
	Udskift eventuelt den ødelagte hydraulikslange	Udskift samtidig slange forbindelserne

Hydraulik Cylinder lækage	Pakningerne er beskadiget	Udskift pakningerne i hydraulikcylinderne
Motoren virker ikke	Kortsluttet motor	Udskift motoren
	Lav spænding	Tjek strømforsyningen
	Nødstop er aktiveret	Tænd for nødstopet
	Topstopet er defekt	Udskift topstopet
Platformen sænker ikke	Liften står i sikkerhedslås	Løft liften med en donkraft eller lign. Fiksere låsene og tvangssænk herefter liften via sænkeventilen
Platformen sænker langsomt	Olie tykkelse er høj	Justere sænkehastigheden
	Der er skidt i sænkeventilen	Afmontere og rengøre sænkeventilen
	Der er skidt eller en blokering i hydraulikslangen	Udskift hydraulikslangen der er blokeret



Motoren kører den forkerte vej og pumper ikke	Ledninger er monteret forkert I den elektriske boks	Byt faserne om på ledningen fra motoren i den elektriske boks
---	---	--

Advarselsskiltning

! ADVARSEL

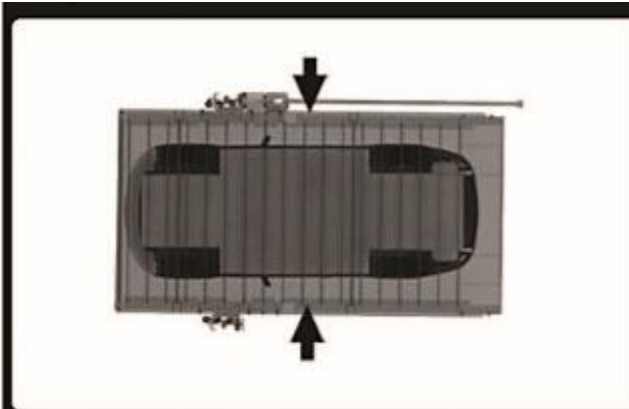
<p>Der må på intet tidspunkt være personer under liften når den hæves eller sænkes</p>	<p>Området omkring liften skal altid være rydeligt så brugeren kan komme hurtig væk fra området ved en eventuel ulykke</p>

! ADVARSEL

<p>Kun trænet personer må betjene liften</p>	<p>Kun personen der betjener liften må være i området</p>



Jema Autolifte A/S
we are here to surprise!



Sørg altid for at bilen er korrekt og sikkert placeret på liften. Liften må ikke rystes imens der er bil på liften!



Pas på hænder og fødder når liften sænkes



Sikkerhedsforanstaltninger skal virke når liften er i brug



Jema Autolifte A/S
we are here to surprise!



Sørg for balancen på liften og køretøjet er korrekt



Tilkald hjælp fra Jema Autolifte hvis liften er defekt



Vægten på liften må ikke overstige maks. kapaciteten



Tjek altid der ikke er noget under liften inde du begynder at sænke lifte



ADVARSEL



Læs og forstå manualen inden liften tages i brug!



Sørg altid for liften står i tør vejr og liften ikke står i et for kold miljø



Tjek jævnligt smøring af liften

9. Reservedels liste:

Nr.	Nummer	Navn	Antal	Note
1	2270001	Søjle	2	
2	2270002	Slæde (Højre)	1	
3	2270003	Slæde (Venstre)	1	
4	2270004	Sideplade (Højre)	1	
5	2270005	Sideplade (Venstre)	1	
6	2270006	Platform stiver	2	
7	2270007	Opkørselsrampe	1	
8	2270008	Bag stiver	1	
9	2270009	Ophæng front	2	
10	2270010	Ophæng bag	2	
11	2270011	Skærm ophæng bag	2	
12	2270012	Olieslange plade	1	
13	2270013	Kontrol arm	1	
14	2270014	Støtte arm	1	
15	2270015	Køreplader	16	
16	2270016	For køreplade	1	
17	2270017	Motor ophæng	1	
18	2270018	Ophæng elektriske boks	1	
19	2270019	Højre vinkelplade	1	

20	2270020	Venstre vinkelplade	1	
21	2270021	Kædesæde	2	
22	2270022	Kæde plade	2	
23	2270023	Solenoid ophæng	2	
24	2270024	Hydraulikcylinder	2	
25	2270025	Motorenhed	1	
26	2270026	Elektrisk boks	1	
27	2270027	Kæde justeringsmodul	2	
28	2270028	Kæde beslag	2	
29	2270029	Hydraulikslange 560mm	1	
30	2270030	Hydraulikslange 4930mm	1	
31	2270031	Hydraulikslange 3600mm	1	
32	2270032	M12*160 Ekspansionsbolte	18	
33	2270033	M12*100 Ekspansionsbolte	4	
34	2270034	M12*35	24	
35	2270035	M12 Møtrik	46	
36	2270036	M12 Fladskive	46	
37	2270037	M12 Spændeskive	46	
38	2270038	M20*130	6	
39	2270039	M20*55	8	
40	2270040	M20 Møtrik	20	

41	2270041	M20 Fladskive	20	
42	2270042	M20 Spændeskive	20	
43	2270043	M16*100	8	
44	2270044	M16*40	8	
45	2270045	M16 Møtrik	20	
46	2270046	M16 Fladskive	16	
47	2270047	M16 Spændeskive	16	
48	2270048	M10*25	68	
49	2270049	M10*60	1	
50	2270050	M10*30 Bolt	12	
51	2270051	M10*20 Bolt	2	
52	2270052	M10 Møtrik	77	
53	2270053	M10 Fladskive	77	
54	2270054	M10 Spændeskive	77	
55	2270055	M8*25	16	
56	2270056	M8 Møtrik	16	
57	2270057	M8 Fladskive	16	
58	2270058	M8 Spændeskive	16	
59	2270059	M6*35	2	
60	2270060	M6*20 Bolt	6	
61	2270061	M6 Møtrik	8	
62	2270062	M6 Fladskive	6	

63	2270063	M6 Spændeskive	6	
64	2270064	M6 Selvlåsene møtrik	2	
65	2270065	M6 Justerebolt	2	
66	2270066	M5*12 Bolt	4	
67	2270067	M4*20	12	
68	2270068	M4*40	4	
69	2270069	M4 Møtrik	14	
70	2270070	M4 Fladskive	12	
71	2270071	M4 Spændeskive	12	
72	2270072	M4 Låsemøtrik	2	
73	2270073	M3.5*10 Bolt	4	
74	2270074	Ø5.5*45 Kæde låseaksel	4	
75	2270075	Ø2 Split	8	
76	2270076	M14*1.5 Bolt	1	
77	2270077	M14 Cylinder forbindelse	2	
78	2270078	M14 Hydraulikslange forbindelse	1	
79	2270079	φ15 Gummipakning	4	
80	2270080	Fjeder	2	
81	2270081	Elektromagnet 2502	2	
82	2270082	Kabel klips	10	
83	2270083	Kabel klips	20	
84	2270084	Topstop	1	

85	2270085	Knap og ledning	1	
86	2270086	Fotosensor og ledning	1	
87	2270087	Sænkeventil og ledning	1	
88	2270088	Spiral ledning	1	
89	2270089	Elektromagnet ledninger	1	
90	2270090	380V kabel fra elektriske boks	1	
91	2270091	Pumpeenhed power kabel	1	
92	2270092	Lithiumfedt	1	
93	2270093	Bevægelig led	2	
94	2270094	Kæde	2	



CELAB®

Via Maira snc
04100 Latina
Italy
celab@celab.com



CERTIFICATE

Certificate Number UCN : 802553393958
Job : J27836
Date of Issue : 2019-11-04
Certificate valid up to : 2023-11-03

Brand Name : HENTER
Type : Car parking lift
Model N : TPP706-707, FPP707-708, PSH2-8, PJS2-3, LEP706, LSP706, TPF708-710, FPL708-712, SL706-710, HTL706-718, FEP3-4, TPO708-712


Manufacturer : QINGDAO HENTER INDUSTRY MACHINERY CO.,LTD
Address : 3375 Dongyue Middle Road,HuangDaoDistrict,QingDao City,
ShanDong province China

Standard Used : EN ISO 12100:2010, EN 60204-1:2006+A1:2009+AC:2010

Conclusion :

After inspection of the technical documentation issued by the customer, and in his request, we express our opinion that the product meets the technical requirement of the following directives and standards:
2014/35/EU Low Voltage (LVD) 2006/42/EC Machinery (MD)

This opinion is only valid for the directive, the equipment and configuration described, in conjunction with the test data detailed above and with compliance with all applicable legal requirement for the product .
The following manufacturer documents was inspected:

Presence of Declaration of conformity template	✓ OK
Presence of test report using standards as indicated in the declaration of conformity Test report reference : ESC-QDHI-2019-10-11A	✓ OK
Presence of  symbol in the product label.	✓ OK
Presence of instruction manual	✓ OK
Use of valid Harmonized standard in the declaration of conformity	✓ OK
Presence of product description in the technical construction file	✓ OK

Copyright of this Certificate is owned by CELAB® Italy and may not be reproduced other than in full and with the prior approval of the General Manager. Use of this certificate is subjected to Celab regulation available on Celab web site.

Check the authenticity of this certificate and related information before use in the web site www.celab.com introducing the UCN number in the 'Check document authenticity' area. You will see copy of this certificate and regulation on certificate use. This document is released only for scope allowed by laws- Do not use this document without full understanding of regulation.

Massimiliano Bertoldi
General Manager – CELAB
www.celab.com