

FIELD TEST DIVISION - RELAZIONE TECNICA

Brand: WOOX

Product: SUPER LEGGERA + MONOLITICO CHASSIS

Campionatura: 3 pz (nr. 2 Super Leggera + nr.1 Monolitico in legno - Remington 700 SA - BDM)

PRECISION TEST PROGRAM

- Verifica del corretto assemblaggio / montaggio
- Verifica componentistica per corretto montaggio sull'arma
- Individuazione serraggi ottimali viti di fissaggio azione (Nm)
- Verifica flottaggio canna a seguito di montaggio e serraggio viti
- Firing Test Ordinary
- Firing Test "Rosata"
- Wet Test (verifica assorbimento liquidi del materiale ed eventuale decadimento della precisione)

EXECUTIVE PRECISION PROTOCOL

- Verifica corretto accoppiamento azione / inlet
- Verifica scorrimento otturatore
- Verifica spazio alloggiamento gruppo di scatto e funzionalità dispositivo sicura
- Verifica tipologia e lunghezza viti per fissaggio azione/chassis
- Verifica corretto accoppiamento bottom metal su alloggiamento
- Verifica eventuali torsioni dei materiali a seguito di serraggio
- Firing Test: 3 shots / 100 m bersaglio cartaceo - coppie di serraggio viti 4Nm ant. e 4Nm post.
- Firing Test 3 shots / 100 m bersaglio cartaceo - coppie di serraggio viti 4.5Nm ant. e 4Nm post.
- Firing Test 3 shots / 100 m bersaglio cartaceo - coppie di serraggio viti 5Nm ant. e 4.5Nm post.
- Firing Test 3 shots / 100 m bersaglio cartaceo - coppie di serraggio viti 5Nm ant. e 5Nm post.
- Verifica della precisione sui bersagli
- Wet Test: immersione totale o parziale dello chassis per un periodo di ore 12 (dodici) e successiva ripetizione del test a fuoco di precisione a 100m su bersaglio cartaceo con coppie di serraggio ottimali precedentemente individuate. Trattamento oli.

PRECISION TEST: MONOLITICO CHASSIS

DATA: 29/11/2023

ID Operatore: Bigerna Paolo Mirroni Marco Bertani Alessandro	MOD.: Remington 700 Police	AZIONE: 700 SA	CALIBRO: 308 win.	
	MUNIZIONE: Ricaricata			
	O.A.L.:	PALLA: lapua 185 Scenar	INNESCO: federal	BOSSOLO: Lapua
	°C: 10.8	DA: 300m	%UM: 78.8	PRESS.: 974.8 hPa

TEST SVOLTI: da bancone.

APPOGGIO ANTERIORE: Rest.

APPOGGIO POSTERIORE: Sacchetto.

VERBALE DEL TEST

La rosata non differisce di molto rispetto a quella ottenuta con munizione commerciale.

COPPIE DI SERRAGGIO: ANT. 5Nm POST. 4.5nm PRECISIONE: 0.676 M.O.A.

BERSAGLIO CARTACEO POSTO AD UNA DISTANZA DI: 100m

Rosata

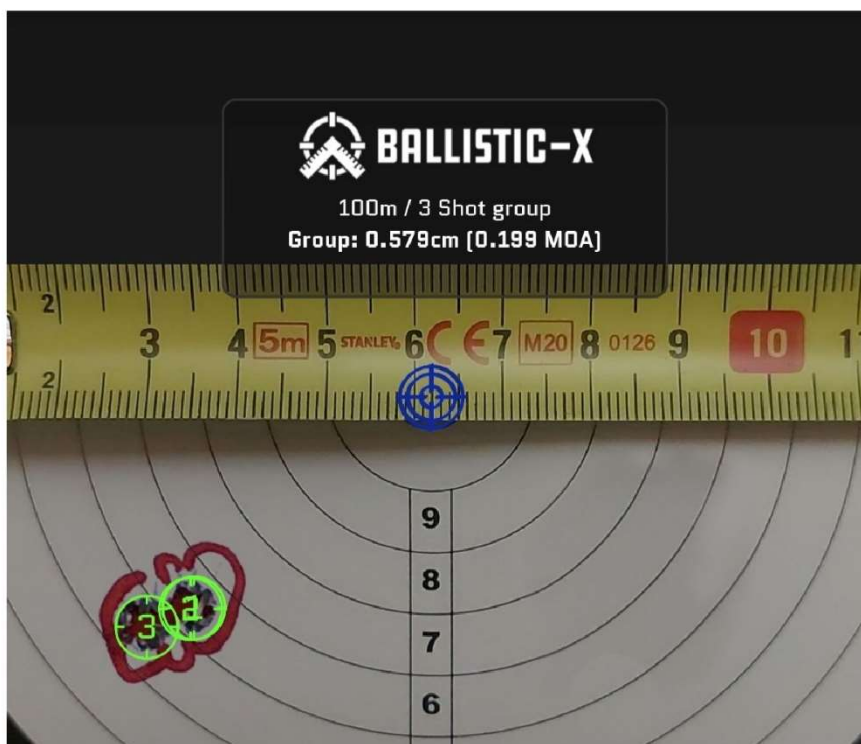


PRECISION TEST: SUPER LEGGERA

DATA: 29/11/2023

ID Operatore: Bigerna Paolo Mirroni Marco Bertani Alessandro	MOD.: Remington 700 Police	AZIONE: 700 SA	CALIBRO: 308 win.	
	MUNIZIONE: Ricaricata			
	O.A.L.:	PALLA: 185 lapua scenar	INNESCO: cci	BOSSOLO: lapua
	°C: 10.7	DA: 300m	%UM: 79	PRESS.: 970.8 hPa
TEST SVOLTI: da bancone.				
APPOGGIO ANTERIORE: Bipiede.				
APPOGGIO POSTERIORE: Sacchetto.				
VERBALE DEL TEST				
Il test ha rilevato un ottima precisione del binomio arma calcio, ottenendo una rosata di circa 1/8 di moa a 100m, come si denota dell'immagine sottostante.				
COPPIE DI SERRAGGIO: ANT. 5Nm		POST. 4.5nm	PRECISIONE: 0.199 M.O.A.	
BERSAGLIO CARTACEO POSTO AD UNA DISTANZA DI: 100m				

Rosata



PRECISION TEST: MONOLITICO CHASSIS

DATA: 29/11/2023

ID Operatore: Bigerna Paolo Mirroni Marco Bertani Alessandro	MOD.: Remington 700 Police	AZIONE: 700 SA	CALIBRO: 260 Rem	
	MUNIZIONE: Ricaricata			
	O.A.L.:	PALLA: Hornady eld-m 140	INNESCO: Federal	BOSSOLO: Lapua
	°C: 10.8	DA: 300m	%UM: 78.8	PRESS.: 974.8 hPa

TEST SVOLTI: da bancone.

APPOGGIO ANTERIORE: Rest.

APPOGGIO POSTERIORE: Sacchetto.

VERBALE DEL TEST

La rosata con munizione ricaricata risulta appena sub moa.

COPPIE DI SERRAGGIO: ANT. 5Nm POST. 4.5nm PRECISIONE: 0.893 M.O.A.

BERSAGLIO CARTACEO POSTO AD UNA DISTANZA DI: 100m

Rosata

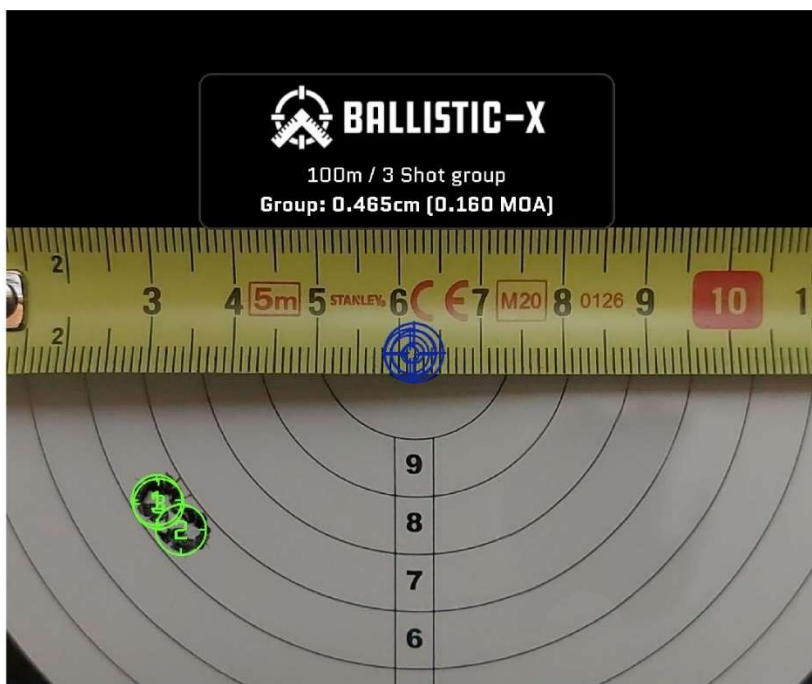


PRECISION TEST: SUPER LEGGERA CHASSIS

DATA: 29/11/2023

ID Operatore: Bigerna Paolo Mirroni Marco Bertani Alessandro	MOD.: Remington 700 Police	AZIONE: 700 SA	CALIBRO: 260 Rem	
	MUNIZIONE: Ricaricata			
	O.A.L.:	PALLA: Hornady Eld-m 140	INNESCO: federal	BOSSOLO: lapua
	°C: 10.7	DA: 300m	%UM: 79	PRESS.: 970.8 hPa
TEST SVOLTI: da bancone.				
APPOGGIO ANTERIORE: Bipiede.				
APPOGGIO POSTERIORE: Sacchetto.				
VERBALE DEL TEST				
Il test ha rilevato un ottima precisione del binomio arma calcio, ottenendo una rosata inferiore a 1/8 di moa a 100m, come si denota dell'immagine sottostante.				
COPPIE DI SERRAGGIO: ANT. 5Nm		POST. 4.5nm	PRECISIONE: 0.160 M.O.A.	
BERSAGLIO CARTACEO POSTO AD UNA DISTANZA DI: 100m				

Rosata



PRECISION TEST: MONOLITICO CHASSIS

DATA: 20/12/2023

ID Operatore: Bigerna Paolo Mirroni Marco Bertani Alessandro	MOD : Remington 700 Police	AZIONE: 700 / SA	CALIBRO: 308 win.	
	MUNIZIONE: COMMERCIALE (Fiocchi Exacta)			
O.A.L.:	PALLA: SMK 175	INNESCO: Fiocchi	BOSSOLO: GLF	
°C: 10.8	DA: 300m	%UM: 78.8	PRESS: 974.8 hPa	

TEST SVOLTI: da bancone

APPOGGIO ANTERIORE: Rest

APPOGGIO POSTERIORE: Sacchetto

VERBALE DEL TEST

Il test ha rilevato una buona precisione del binomio arma calcio, ottenendo una rosata sub moa a 100m, come si denota nell'immagine sottostante. Il rilevamento allo sparo è morbido grazie al legno e al calciolo ammortizzato che assorbono notevolmente parte del rinculo.

COPPIE DI SERRAGGIO: ANT. 5Nm POST. 4.5nm PRECISIONE: 0.599 M.O.A.

BERSAGLIO CARTACEO POSTO AD UNA DISTANZA DI: 100m

Rosata



PRECISION TEST: SUPER LEGGERA CHASSIS

DATA: 20/12/2023

ID Operatore: Bigerna Paolo Mirroni Marco Bertani Alessandro	MOD: Remington 700 Police	AZIONE: 700 / SA	CALIBRO: 308 win.	
	MUNIZIONE: COMMERCIALE (Fioocchi Exacta)			
O.A.L.:	PALLA: SMK 175	INNESCO: Fioocchi	BOSSOLO: GLF	
°C: 10.7	DA: 300m	%UM: 79	PRESS.: 970.8 hPa	

TEST SVOLTI: da bancone.

APPOGGIO ANTERIORE: Bipiede.

APPOGGIO POSTERIORE: Sacchetto.

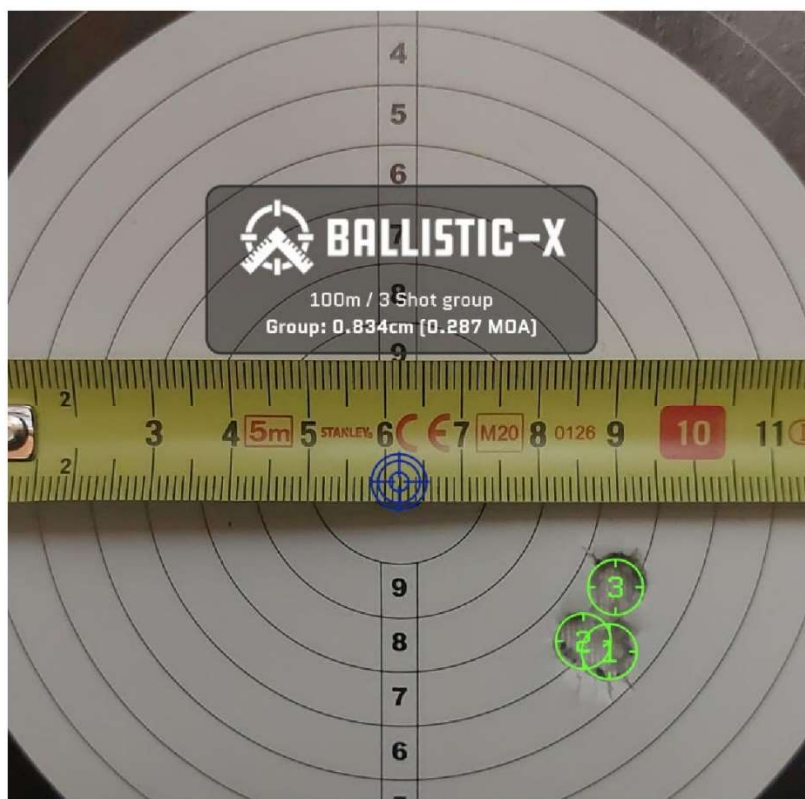
VERBALE DEL TEST

Il test ha rilevato una buona precisione del binomio arma calcio, ottenendo una rosata di circa 1/3 di moa a 100m, come si denota nell'immagine sottostante. Il rilevamento allo sparo è pressoché identico a quello riscontrato con il Monolitico Chassis.

COPPIE DI SERRAGGIO: ANT. 5Nm POST. 4.5nm PRECISIONE: 0.287 M.O.A.

BERSAGLIO CARTACEO POSTO AD UNA DISTANZA DI: 100m

Rosata



WET TEST: SUPER LEGGERA CHASSIS

DATA: 5-6/01 /2024

ID Operatore: Bigerna Paolo	MOD: Remington 700 Police	AZIONE: 700 / SA	CALIBRO: 308 win.	
	MUNIZIONE: COMMERCIALE (Fiocchi Exacta)			
	O.A.L.:	PALLA: SMK 175	INNESCO: Fiocchi	BOSSOLO: GLF
	°C: 10	DA: 361m	%UM: 79.9	PRESS.: 964 hPa

TEST SVOLTI: da bancone.

APPOGGIO ANTERIORE: Pipiede.

APPOGGIO POSTERIORE: Sacchetto.

VERBALE DEL TEST

Prima del test a fuoco il calcio è stato smontato dall'arma, il receiver sinterizzato del calcio è stato immerso in acqua fredda per ore 12 (dodici), allo scadere delle quali è stato soffiato con aria compressa, rimontato sull'azione per il test a fuoco. Non sono state evidenziate alcun tipo di variazioni in quanto a precisione, come si può notare dalla rosata sotto riportata.

COPPIE DI SERRAGGIO: ANT. 5Nm POST. 4.5nm PRECISIONE: 0.331 M.O.A.

BERSAGLIO CARTACEO POSTO AD UNA DISTANZA DI: 100m

Rosata



RELAZIONE TECNICA POST TEST

I campioni di SUPER LEGGERA CHASSIS sono stati sottoposti al Protocollo sopra indicato, per i test sono state utilizzate piattaforme BOLT ACTION, nello specifico REMINGTON 700 Police – SA - Calibro 308 W e REMINGTON 700 – SA – Calibro 260 W. Per comparazione sono stati effettuati Setting Test e Precision Test anche su prototipo Monolitico Chassis in modo tale da poter confrontare dati e prestazioni dei prodotti.

Setting Test

Durante la fase di montaggio è emerso che le viti originali Remington non possono essere montate su DBM Hawkins in quanto prevedono la testa conica, mentre il bottom metal richiede testa cilindrica (forniremo coppia di viti specifiche come campionatura se di vostro interesse). L'accoppiamento tra azione e inlet è risultato essere molto preciso e ben realizzato anche dopo il serraggio delle viti a 5 Nm ant. e 4.5Nm post..

Lo scatto originale funziona correttamente, la sicura si inserisce e l'otturatore scorre fluidamente, i caricatori in metallo MDT usati nel test entrano correttamente e l'alimentazione è corretta, la canna risulta flottante per l'intera lunghezza dell'handguard, il cheek piece scorre correttamente e mantiene nel tempo e dopo decine di sollecitazioni a fuoco il settaggio impostato.

Precision Test

La prima sessione di test è stata eseguita con munizioni ricaricate e modalità specificate nelle rispettive schede tecniche (1-2-3-4). Comparando i risultati in termine di precisione, le rosate migliori sono state ottenute con il calcio Super Leggera (0.199 moa a 100m per il 308win e 0.190 moa a 100m per i 260Rem) rispetto al Monolitico (0.676 moa a 100m per il 308win e 0.893 moa a 100m per il 260 Rem).

La definitiva sessione di test è stata eseguita con modalità, appoggi e munizioni specificati nelle rispettive schede tecniche (5-6-7). Comparando i risultati in termine di precisione, le rosate ottenute con il calcio Super Leggera (0.287 moa a 100m) rispetto al Monolitico (0.599 moa a 100m) sono risultate nettamente superiori, nonostante i risultati con quest'ultimo siano risultati comunque soddisfacenti.

Wet Test

Il Monobloc è stato trattato con alcuni Gun Oil in tre fasi diverse con intervalli di dieci giorni per verificare eventuali assorbimenti o modifiche del materiale, ad oggi non sono pervenuti difetti evidenti. Per quanto concerne il Wet Test, prima della procedura è stata effettuata una prova a fuoco per verificare settaggi e rosata, successivamente il calcio è stato smontato dall'azione, il Monobloc è stato immerso in acqua fredda per ore 12 (dodici), allo scadere delle quali è stato soffiato con aria compressa e rimontato sull'azione per ripetizione test a fuoco. Non è stato evidenziato alcun tipo di alterazione del prodotto e non sono state riscontrate variazioni in quanto a precisione, come riportato nella scheda tecnica allegata (0.331 moa a 100m), la rosata è risultata pressoché identica a quella ottenuta in condizioni standard.

Conclusioni

Super Leggera Chassis si è dimostrato un prodotto assolutamente affidabile, preciso e idoneo ad una customizzazione rapida e di alta qualità. Si consiglia di fornire ogni calcio per Remington SA / DBM con relativa coppia di viti per il montaggio come ulteriore servizio riservato al cliente.

REPORT FOTOGRAFICO



MONOLITICO CHASSIS



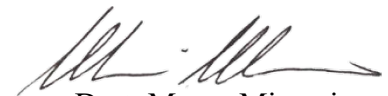
SUPER LEGGERA CHASSIS (Adjustable Stock)



SUPER LEGGERA CHASSIS (Standard Stock)



Bastia Umbra, 08/01/2023


Dott. Marco Mirroni

Project Manager MIRRONI CONSULTING