
Read all instructions BEFORE assembly and USE of this product.
KEEP INSTRUCTIONS FOR FUTURE USE



Sleep better • Sleep closer • Sleep safer™

The Cambria Collection

Berceau de chevet de la marque
Co-Sleeper®
Cuna de la cabecera de la marca
de fábrica Co-Sleeper®

⚠ WARNING: Failure to follow these warnings and instructions could result in serious injury or death.

⚠ AVERTISSEMENT : Le non-respect de ces instructions et de ces avertissements peut causer des blessures graves, voire mortelles.

⚠ ADVERTENCIA: El incumplimiento de estas advertencias e instrucciones puede resultar en lesiones graves o la muerte.

INSTRUCTION MANUAL

MANUEL D'INSTRUCTIONS

MANUAL DE INSTRUCCIONES

KEEP THIS BOOKLET HANDY FOR FUTURE REFERENCE
GARDEZ CE LIVRET À PORTÉE DE MAIN POUR RÉFÉRENCE FUTURE
CONSERVE ESTE FOLLETO PARA REFERENCIA FUTURA

Read all instructions BEFORE assembly and USE of this product.

⚠ WARNING: Failure to follow these warnings and instructions could result in serious injury or death.

SUFFOCATION HAZARD: Discard all packing materials immediately after opening. Plastic bags and ties may cause suffocation or choking.

- FALL HAZARD - To help prevent falls, do not use this product when infant begins to push up on hands and knees or has reached manufacturer's recommended maximum weight of 18 lbs, whichever comes first.

SUFFOCATION HAZARD

Infants have suffocated

- In gaps between extra padding and side of bassinet/cradle, and
- On soft bedding
- Use only the pad provided by manufacturer. Never add a pillow, comforter or another mattress for padding.

- If a sheet is used with the pad, use only the one provided by Arm's Reach.
- To reduce the risk of SIDS, pediatricians recommend healthy infants be placed on their backs to sleep, unless otherwise advised by your physician.
- A bedside sleeper is designed to provide a sleeping area for an infant until he or she begins to push up on hands and knees or approximately 5 months of age. Move your child to another sleeping product when your child reaches this stage.
- **Entrapment Hazard**—To prevent death from entrapment, bedside sleeper must be properly secured to adult bed using the attachment system.
 - There must be no more than 1/2 in. (13 mm) gap between bedside sleeper and adult bed.
 - Check tightness before each use by pulling bedside sleeper in a direction away from adult bed.
 - If gap exceeds 1/2 in. (13 mm), DO NOT use product. Do not fill the gap with pillows, blankets or other items that are suffocation hazards.
- Always read and follow assembly instructions for each product use mode (bedside sleeper, bassinet, play yard).
- Always use ALL required parts for each use mode. Check instruction manual for a list of required parts. Periodically check product for loose, damaged, or missing parts.
- The anchor plate and straps assembly must always be used in bedside sleeper mode.
- Never use this product if there are any loose or missing fasteners, loose joints, broken parts, or torn mesh/fabric. Check before assembly and periodically during use. Contact Arm's Reach Concepts, Inc. for replacement parts. Never substitute parts.

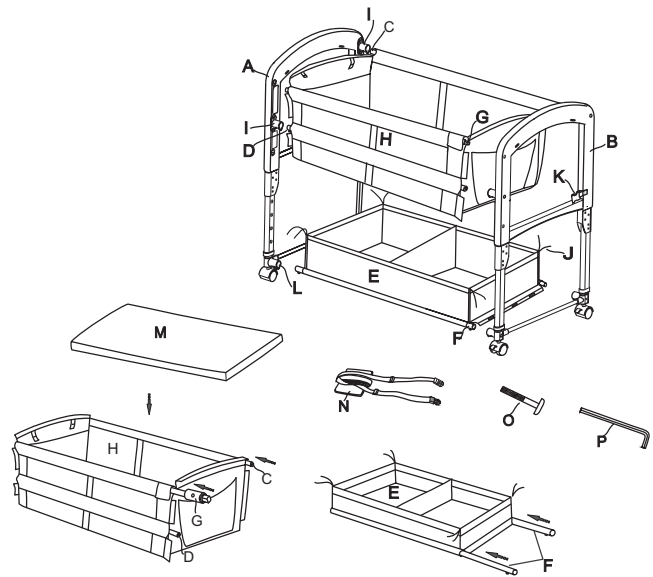
- Assemble product according to manufacturer's instructions for ANY use mode—bedside sleeper as well as the bassinet.
- To avoid death from the infant's neck being caught on the top rail on the side that is next to the adult bed, the top rail must be no higher than the adult bed mattress.
- Never permit bedding from the adult bed to extend into the Bedside Sleeper
- NEVER LEAVE your infant unattended in the Arm's Reach® CO-SLEEPER® brand bedside bassinet.
- Strings can cause strangulation! Never place items with a string around a child's neck such as hood strings or pacifier cords. DO NOT suspend strings over the unit in any configuration or attach string to toys.
- NEVER LEAVE infant in product without the TOP HORIZONTAL RAIL installed in the upper most position, unless securely attached to the adult bed.
- Always check to be sure that the upper locking bars and the lower locking bars are in their "locked position" before placing the infant in the Arm's Reach® CO-SLEEPER® brand bedside bassinet.
- ONLY use leg extensions on the CO-SLEEPER® brand bedside bassinet when it is attached to the parental bed.
- NEVER use plastic shipping bags or other plastic film as mattress covers not sold and intended for that purpose. They can cause suffocation.
- Make sure all Velcro® straps are secured and tight when used in the co-sleeping position. Tighten straps periodically.
- **STRANGULATION/SUFFOCATION HAZARD:** The top edge of the lowering bar must be level with or below the top of the adult mattress when used as an Arm's Reach® Co-Sleeper®. The level of the Arm's Reach® CO-SLEEPER® brand bedside bassinet mattress must be a minimum of 4 inches below the top edge of the lowering bar. **NEVER raise the level of the Arm's Reach® CO-SLEEPER® brand bedside bassinet mattress.**
- NEVER USE the Arm's Reach® CO-SLEEPER® brand bedside bassinet in Co-Sleeper position without the anchor plate attached and locked as shown. Failure to use this anchoring system could result in serious injury or death to the infant. Make sure all straps are secured and tight. Check straps before each use.
- Failure to use this securing system will allow the Arm's Reach® CO-SLEEPER® brand bedside bassinet to move away from the adult bed and could result in the infant falling out of the CO-SLEEPER® brand bedside bassinet.
- **STRANGULATION HAZARD:** When anchor plate and strap assembly are not in use, store in a safe place not accessible to children.
- DO NOT place product near a window where cords from blinds or drapes may strangle a child.
- Keep the bassinet away from stoves, heaters, campfires and other hazards.

- DO NOT allow children to climb or play on or under unit in any configuration.
- FALL HAZARD: Remove infant from the Arm's Reach® CO-SLEEPER® bedside bassinet before starting any conversions.

- Always make sure all top and bottom rails are securely locked, in all configurations, before putting an infant /child into the unit.
- Do Not remove warning labels.

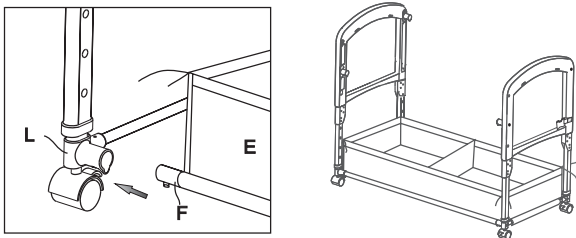
Parts List

- A. Side Panel Left
- B. Side Panel Right
- C. Back Rail
- D. Stationary Rail
- E. Storage Basket
- F. Storage Basket Rail
- G. Removable Rail
- H. Sleeping Nest
- I. Plastic holder for Sleeping nest rails
- J. Tie of Storage basket
- K. Buckle (Female)
- L. Plastic holder for Storage basket rail
- M. Mattress with sheet
- N. Anchor plate
- O. Screw (M6*38mm) 4 pcs
- P. Allen Wrench 1 pc



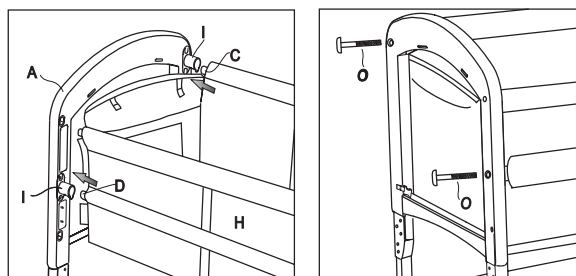
How to set up the Co-Sleeper® brand bedside bassinet

⚠️ WARNING: Failure to follow these warnings and instructions could result in serious injury or death.



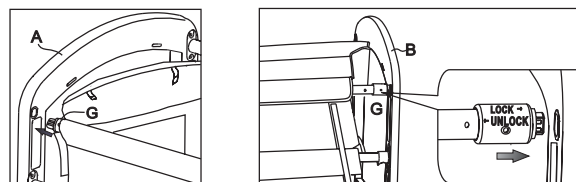
Step 1

Insert storage basket rails (F) into plastic receivers (L) as pictured. Push in until silver button locks into place and storage basket is attached securely.



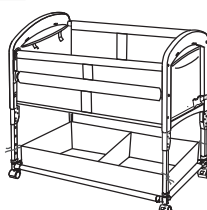
Step 2

Insert bar (C) and bar (D) to side (A), attach side (B) and secure with screws(O).

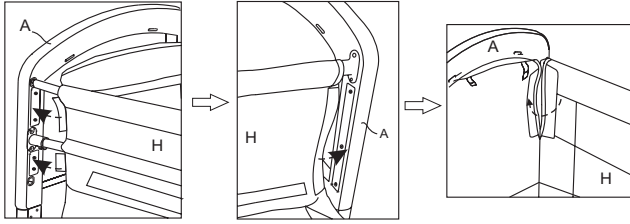


Step 3

Insert the left side of front (side that connects to the adult bed) removable rail into female receiver located on side panel. To insert right side of front removable rail, slide spring lock back towards left and insert it into right receiver. The frame of unit is now assembled well.

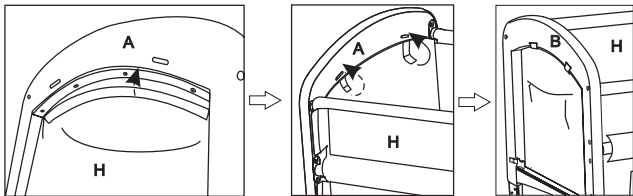


How to set up the Co-Sleeper® brand bedside bassinet



Step 4

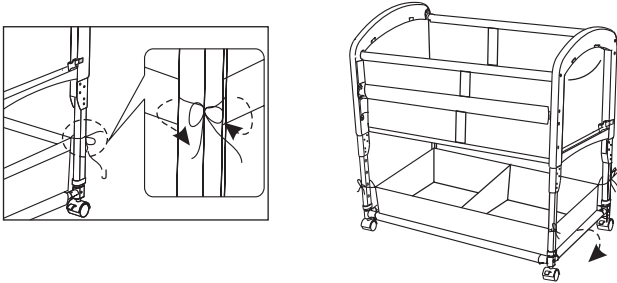
Attach all the Velcro® straps located at the two sides of the unit outside of the sleeping nest per picture. Attach all the Velcro® located at the front left and right side of the unit inside of sleeping nest.



Step 5

Attach the Velcro® under the arch top panel of side panel .

Get the Velcro® strips on the lining through the grooves at the bottom of arch top panel of the side as picture, attach the Velcro® strips back . Repeat the same process at the opposite side panel.



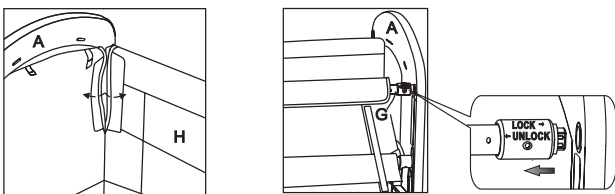
Step 6

Secure the tie of Storage basket to each leg as picture. Secure the Velcro® flaps of storage basket short side by attaching the Velcro® to the short storage basket rail. The Unit is now in a free standing bassinet position.

⚠ WARNING: Make sure all Velcro® straps are secured and tight .Periodically check your product to make certain all Velcro® and screws are tightened securely.

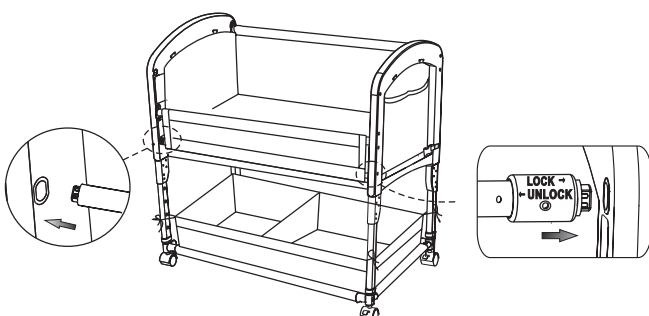
To convert to Co-Sleeping position

⚠ FALL HAZARD: Remove infant from the Co-Sleeper® brand bedside bassinet before starting any conversions.



Step 1

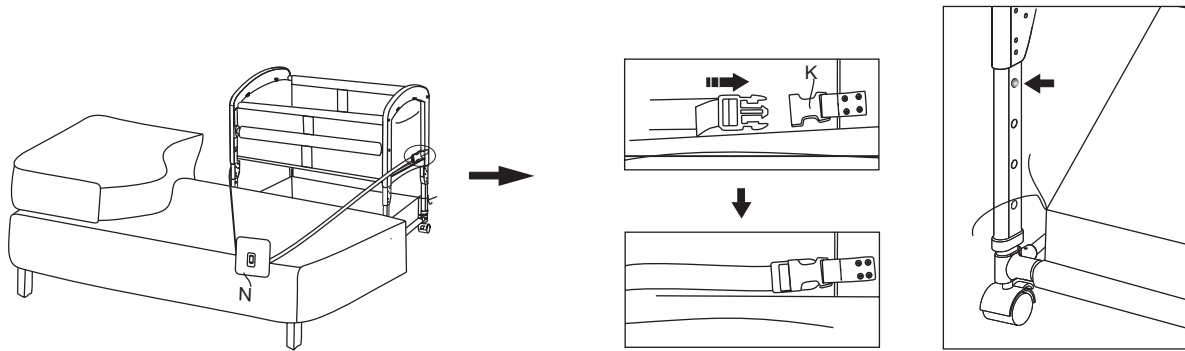
Release the Velcros located at the front left and right side of the unit inside of sleeping nest. Repeat the same process on other side. Pull fabric to expose spring lock on the right side. Slide spring lock towards left, and drop removable rail down.



Step 2

Insert the end of removable rail(G) into the female receiver on side panel as picture. The unit is now in Co-Sleeping position.

How to attach the Co-Sleeper® brand bedside bassinet to adult bed

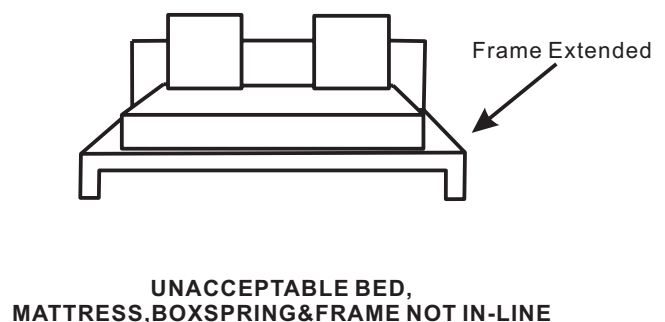
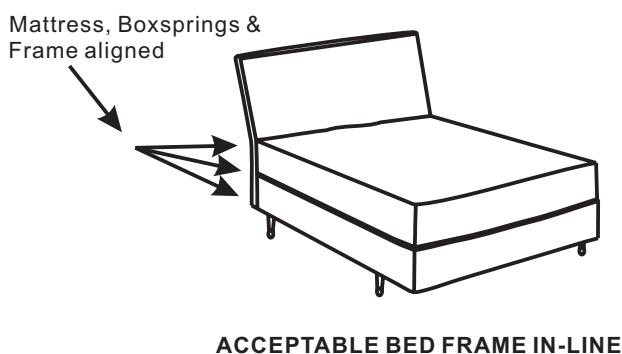


Slide the anchor plate and straps under the mattress, placing the anchor plate flush against the mattress on the opposite side from Co-Sleeper® bassinet. Connect both straps to each short side of the bassinet by passing the male buckle through the “belt loop” at the front leg of the product and then connect the buckle to rear leg.

Make both straps as tight as possible against the parental bed, so tight it creates a slight indentation in mattress. To test if the Co-Sleeper® bassinet is tightly secured to adult bed, push product with hands to make sure the gap is no more than ½”(13mm). If more than ½”(13mm), readjust strap to pull tighter. When bassinet is tight and ready to use, roll the excess strap up and secure it with elastic loop. Always tighten straps before each use.

To make Co-Sleeper® brand bedside bassinet higher, first measure adult bed from floor to top of mattress. If the adult bed is higher than 24”, you will need to raise the Co-Sleeper® brand bedside bassinet. Lay the bassinet on its side. On the bottom of the legs, release the tie of storage basket, find the leg adjuster mechanism, push button and pull leg. Every time it can be only adjusted one section. After finishing to raise 4 legs by 2”, it is doable to raise the legs by another 2”. Repeat the same process until reaching required bed height (26”, 28”, or 30”). Secure the tie of storage basket to each leg.

It is recommended to make the strap shorter than the width of the mattress to ensure the Co-Sleeper® is pressed securely against the parental bed, without any gaps.



⚠ Attention: The leg extension can only be used when the Co-Sleeper® brand bedside bassinet is attached to the adult bed.

⚠️ WARNING: STRANGULATION/SUFFOCATION HAZARD: The top edge of the stationary rail must be level with or below the top of the adult mattress when used as a Co-Sleeper® brand bedside bassinet. The level of Co-Sleeper® brand bedside bassinet mattress must be a minimum of 4 inches below the top edge of the stationary rail.

⚠️ WARNING: NEVER USE as a Co-Sleeper® brand bedside bassinet in Co-sleeping position without the anchor plate attached and locked as shown. Failure to use this anchoring system could result in serious injury or death to the infant. Make sure all straps are secured and tight. Check straps before each use.

⚠️ WARNING: Failure to use this securing system will allow the Co-Sleeper® brand bedside bassinet to move away from the adult bed and could result in infant falling out of Co-Sleeper® brand bedside bassinet. NEVER leave infant unattended in Co-Sleeper® brand bedside bassinet.

⚠️ WARNING: STRANGULATION/CHOKING HAZARD Do not allow excess strap (or any other loose object) to find it's way into Co-Sleeper® brand bedside bassinet. Do Not allow excess strap to lay loose on floor because someone may trip over it.

⚠️ WARNING: Make sure all Velcro® straps are secured and tight. Periodically check your product to make certain all Velcro® and screws are tightened securely.

⚠️ WARNING: Make sure Push Button on leg extension mechanism is secured for proper bed height.

Cleaning:

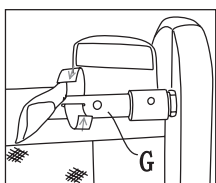
Mattress: Wipe clean with a damp cloth. Air dry. Do not machine wash or use hot iron.

Mattress sheet: Machine wash, lukewarm water. Do not bleach. Air fluff dry. No heat.

Metal Frame: Wipe with soft damp cloth. Air dry.

Lining: Machine washable on lukewarm setting use delicate cycle. No chlorine bleach. Drip dry.

When reattaching lining, secure the Velcro® tabs to the removable rail.



Maintenance:

Regularly check screws and spring lock to make sure they are secured in place.

Wipe surface with a damp cloth or sponge using mild detergent water.

Lisez toutes les instructions AVANT d'assembler et d'UTILISER ce produit.

⚠ AVERTISSEMENT : Le non-respect de ces instructions et de ces avertissements peut causer des blessures graves, voire mortelles.

RISQUE DE SUFFOCATION : Jetez tous les matériaux d'emballage immédiatement après l'ouverture de la boîte. Les attaches et les sacs en plastique peuvent causer une suffocation ou un étouffement.

- **RISQUE DE CHUTE** - Pour aider à prévenir les chutes, ne pas utiliser ce produit si l'enfant commence à se mettre sur les mains et les genoux ou a atteint le poids maximal recommandé par le fabricant de £ 18, selon la première éventualité.

RISQUE DE SUFFOCATION

-Les nourrissons ont étouffé

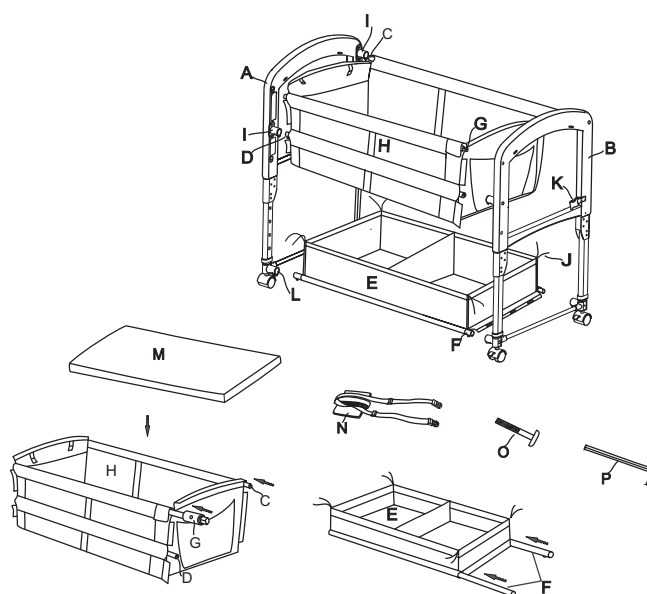
- Dans les espaces entre un rembourrage supplémentaire et le côté de la couchette / berceau et
- On literie molle
- Utiliser uniquement la housse fournie par le fabricant. Ne jamais ajouter un oreiller, couette ou un autre matelas pour le rembourrage.
- Si une feuille est employée avec la garniture, utilisation seulement qu'une a fournie par Arm's Reach.
- Pour réduire le risque de SIDS, les pédiatres recommandent que les enfants en bonne santé soient placés sur le dos pour dormir, sauf si le médecin traitant donne des instructions contraires.
- Un « Bedside Sleeper » est conçu pour fournir une surface de couchage pour un nourrisson jusqu'à ce qu'il commence à pousser sur les mains et les genoux, soit approximativement à l'âge de cinq mois. Mettez l'enfant dans un autre article de couchage lorsqu'il atteint ce stade.
- Danger de coincement/suffocation – Pour éviter les risques de coincement et suffocation mortelle, la couchette jumelée doit être correctement attachée au lit d'adulte avec l'aide du système de fixation.
 - Il ne doit pas y avoir plus de 13 mm (0,5 po) d'espace entre la couchette jumelée et le lit d'adulte.
 - Vérifier le serrage des fixations avant chaque utilisation en tentant d'écartier la couchette jumelée du lit d'adulte.
 - Si l'espace avec le lit est supérieur à 13 mm (0,5 po), N'UTILISEZ PAS LE PRODUIT. Ne tentez pas de combler l'espace avec des oreillers, des couvertures ou d'autres objets pouvant causer une suffocation.
- Il est très important de toujours suivre les instructions d'assemblage figurant dans la notice d'utilisation de chaque produit (couchette jumelée, bassinets, parc bébé de jeu).
- Utilisez toujours TOUTES les pièces correspondant à chaque mode d'utilisation. Consultez la liste des pièces obligatoires dans le manuel d'instructions. Vérifiez périodiquement si le produit comporte des pièces desserrées, endommagées ou manquantes.
- La plaque de fixation et les sangles doivent toujours être utilisées lorsque le produit est employé en mode de couchette jumelée.
- N'utilisez pas ce produit si vous remarquez des attaches desserrées ou manquantes, des joints desserrés, des pièces endommagées ou un tissu/filet déchiré. Inspectez les pièces avant l'assemblage et périodiquement ensuite. Si vous avez besoin de pièces de rechange, veuillez contacter Arm's Reach Concepts, Inc. Ne substituez jamais de pièce.
- Assemblez le produit conformément aux instructions du fabricant pour TOUT mode d'utilisation, modes Bedside Sleeper ainsi que bassinets ou parc de jeu, ou les deux.
- Pour éviter tout risque de mort par strangulation du cou du nourrisson sur la traverse supérieure sur le côté proche du lit adulte, la traverse supérieure ne doit pas être supérieure au matelas du lit adulte.
- Jamais permis de literie du lit pour adultes à s'étendre dans le lit de chevet.
- NE LAISSEZ JAMAIS un enfant sans surveillance dans le bassinets jumelés CO-SLEEPER^{MD} de Arm's Reach^{MD}.
- Les cordons peuvent provoquer une strangulation! NE PLACEZ JAMAIS un article comportant un cordon à proximité du cou de l'enfant (comme les cordons d'une capuche ou d'une sucette). NE SUSPENDEZ JAMAIS de cordons au-dessus du Co-Sleeper^{MD} et n'attachez jamais de cordon aux jouets.
- NE LAISSEZ JAMAIS un nourrisson dans le produit sans installer la TRAVERSE HORIZONTALE SUPERIEURE dans la position la plus haute, à moins que le produit soit fermement fixé au lit d'adulte.
- Assurez-vous toujours que les barres de blocage supérieures et inférieures sont bien en position bloquée avant de poser un bébé dans le bassinets jumelés CO-SLEEPER^{MD} de Arm's Reach^{MD}.
- Les rallonges de pattes peuvent être utilisées UNIQUEMENT lorsque le bassinets jumelés Co-Sleeper^{MD} est fixé au lit d'adulte.
- N'utilisez JAMAIS comme couvre-matelas les sacs d'expédition ou autres emballages en plastique qui ne sont pas vendus et destinés à cette utilisation. Ils peuvent asphyxier l'enfant.
- Lorsque le produit est utilisé dans les positions de couchette jumelée, assurez-vous que toutes les bandes Velcro[®] sont solides et serrées. Resserrez-les périodiquement.
- **RISQUE DE STRANGULATION/SUFFOCATION :** Lorsque le produit est utilisé en configuration bassinets jumelés CO-SLEEPER^{MD} de Arm's Reach^{MD}, le rebord supérieur de la barre abaissable doit être à égalité ou plus bas que le dessus du matelas du lit d'adulte. Le dessus du matelas du bassinets CO-SLEEPER^{MD} de Arm's Reach^{MD} doit être à au moins 4 pouces (10 cm) sous le rebord supérieur de la barre abaissable. **NE JAMAIS relever le niveau du matelas du bassinets CO-SLEEPER^{MD} de Arm's Reach^{MD}.**

- Il ne faut JAMAIS utiliser ce produit en configuration bassinet jumelé CO-SLEEPER^{MD} de Arm's Reach^{MD} sans que la plaque de fixation soit solidement installée et bloquée, conformément à l'illustration. Si le système d'attache n'est pas utilisé, l'enfant pourrait subir des blessures graves, voire mortelles. Assurez-vous que toutes les courroies sont serrées et solides. Vérifiez les courroies avant chaque utilisation.
- Si le système d'attache n'est pas utilisé, le bassinet jumelé CO-SLEEPER^{MD} de Arm's Reach^{MD} risque de s'éloigner du lit d'adulte et l'enfant pourrait tomber de son lit.
- RISQUE DE STRANGULATION : Lorsque la plaque et les sangles de fixation ne sont pas utilisées, rangez-les hors de portée des enfants.
- NE PLACEZ JAMAIS ce produit près d'une fenêtre à

- laquelle pendent les cordons d'un store ou d'un rideau pouvant étrangler l'enfant.
- Le bassinet doit demeurer à bonne distance de la cuisinière, des appareils de chauffage, d'un feu de camp et de tout autre danger.
- Il ne faut JAMAIS laisser un enfant grimper ou jouer sur/sous ce produit, quelle qu'en soit la configuration.
- RISQUE DE CHUTE : Avant de commencer une conversion, retirez l'enfant du bassinet jumelé CO-SLEEPER^{MD} de Arm's Reach^{MD}.
- Avant de poser un bébé dans le parc ou le lit, assurez-vous toujours que les traverses supérieures et inférieures sont solidement bloquées, quelle que soit la configuration.
- Ne pas enlever les étiquettes d'avertissement.

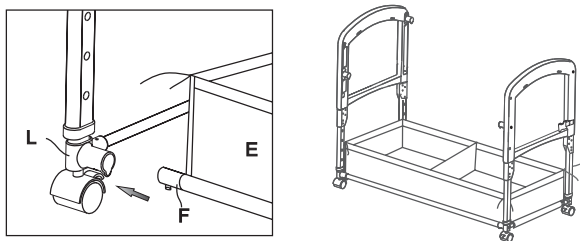
Liste de pièces

- A. Panneau latéral gauche
- B. Panneau latéral droit
- C. Traverse arrière
- D. Traverse fixe
- E. Panier de rangement
- F. Traverse de panier de rangement
- G. Traverse amovible
- H. Panier-lit
- I. Support en plastique pour les traverses du panier-lit
- J. Attache pour panier de rangement
- K. Boucle (femelle)
- L. Support en plastique pour la traverse du panier de rangement
- M. Matelas et drap
- N. Plaque de fixation
- O. Vis (M6*38mm)(4)
- P. Clés Allen (1)



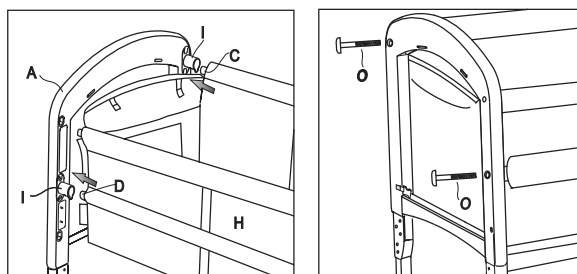
Procédure d'assemblage du Berceau de chevet de la marque Co-Sleeper®

⚠ AVERTISSEMENT: Le non-respect de ces instructions et de ces avertissements peut causer des blessures graves, voire mortelles.



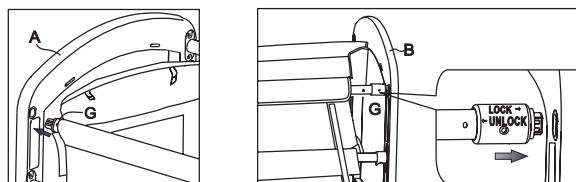
Étape 1

Insérer les rails du panier de rangement (F) dans les fentes en plastique (L) comme illustré. Insérer jusqu'à ce que le bouton chromé se bloque en position et que le panier de rangement soit fermement fixé en place.



Étape 2

Insérer la barre C et D pour la face A. Attach la face B et fixer avec des vis.

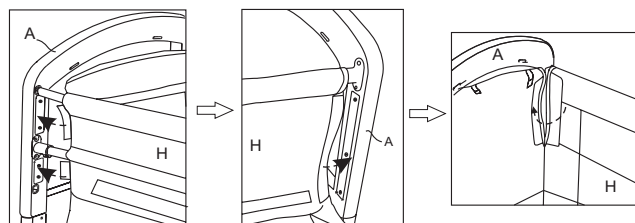
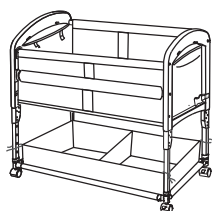


Étape 3

Insérez le côté gauche de la traverse amovible avant (côté relié au lit d'adulte) dans le réceptacle femelle situé sur le panneau latéral.

Pour insérer le côté droit de la traverse amovible avant, glissez le verrou à ressort vers la gauche et insérez-le dans le réceptacle droit.

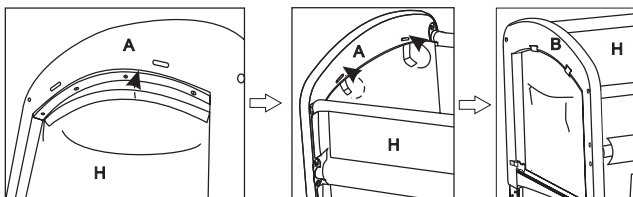
L'armature du produit est maintenant assemblée.



Étape 4

Installez toutes les attaches Velcro^{MD} situées sur les deux côtés du produit, à l'extérieur du panier-lit, conformément à l'illustration.

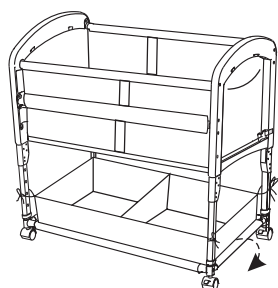
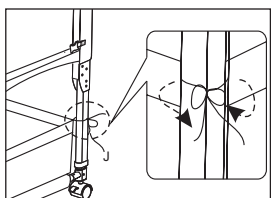
Installez toutes les attaches Velcro^{MD} situées sur le côté avant gauche et sur le côté droit du produit, à l'intérieur du panier-lit.



Étape 5

Installez l'attache Velcro^{MD} sous le panneau supérieur courbe du panneau latéral.

Faites passer les attaches Velcro^{MD} sur le revêtement dans les rainures en bas du panneau supérieur courbe, conformément à l'illustration, puis attachez les extrémités des bandes Velcro^{MD}. Répétez la même procédure sur le panneau latéral opposé.



Étape 6

Fixez les attaches du panier de rangement sur les pattes, conformément à l'illustration.

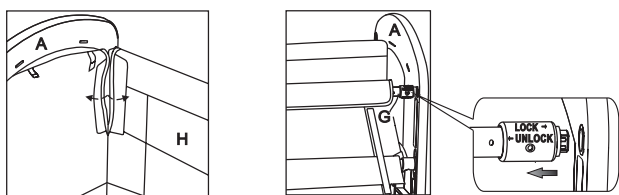
Fixez les bandes Velcro^{MD} du côté court du panier de rangement en attachant la bande Velcro^{MD} à la petite traverse du panier de rangement.

Le produit est maintenant installé en configuration de bassinnet autonome.

⚠ AVERTISSEMENT : Assurez-vous que toutes les bandes Velcro^{MD} sont serrées et solides. Vérifiez périodiquement l'état du produit pour voir si toutes les vis et toutes les bandes Velcro^{MD} sont bien serrées.

Procédure de conversion en couchette jumelée

⚠ RISQUE DE CHUTE : Avant de commencer une conversion, retirez l'enfant du Berceau de chevet de la marque Co-Sleeper[®].

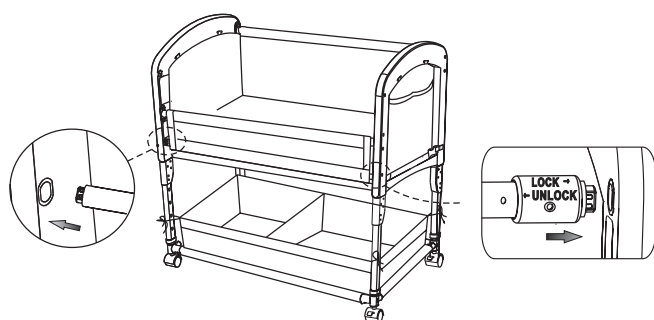


Étape 1

Détachez toutes les attaches Velcro^{MD} situées sur le côté avant gauche et sur le côté droit du produit, à l'intérieur du panier-lit.

Répétez la même procédure sur l'autre côté.

Tirez le tissu de façon à exposer le verrou à ressort sur le côté droit. Glissez le verrou à ressort vers la gauche, puis descendez la traverse amovible.

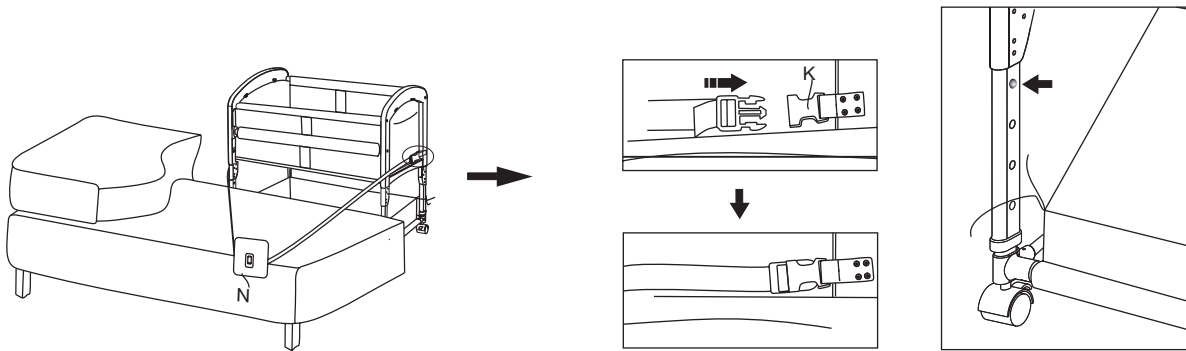


Étape 2

Insérez l'extrémité de la traverse amovible (G) dans le réceptacle femelle sur le panneau latéral, conformément à l'illustration.

Le produit est maintenant installé en configuration de couchette jumelée.

Procédure de fixation du Berceau de chevet de la marque Co-Sleeper® à un lit d'adulte



Glisser la plaque d'ancrage et des sangles sous le matelas, plaçant la chasse d'eau de la plaque d'ancrage contre le matelas sur le côté opposé du Co-Sleeper® berceau.

Reliez les deux sangles de chaque côté court de la nacelle en passant la boucle mâle à travers la "boucle de ceinture» à la jambe avant du produit et puis connectez la boucle à la jambe arrière.

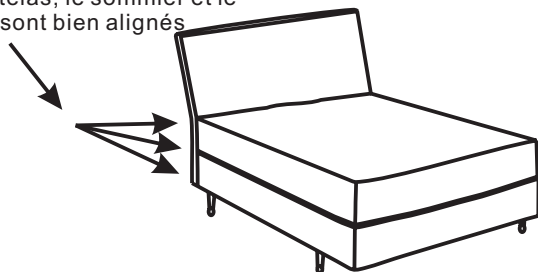
Faire les deux sangles aussi serré que possible contre le lit parental, si serré qu'il crée une légère entaille dans matelas. Pour tester si le berceau Co-Sleeper® est solidement attaché au lit adulte, produit de poussée avec les mains pour se assurer que l'écart ne est plus que ½ "(13mm). Si plus de ½ "(13mm), réajuster sangle pour tirer serré. Lorsque couffin est serré et prêt à l'emploi, rouler la sangle en excès et le fixer avec boucle élastique.

Toujours serrer les sangles avant chaque utilisation.

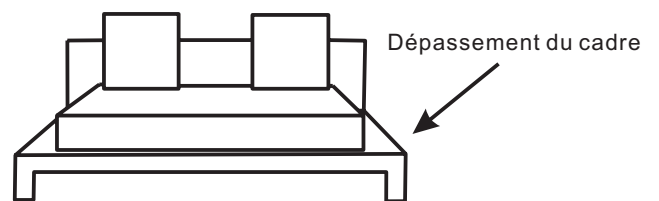
Pour relever le Berceau de chevet de la marque Co-Sleeper®, mesurez d'abord la hauteur du lit d'adulte entre le sol et le dessus du matelas. Si la hauteur du lit d'adulte est supérieure à 61 cm (24 po), vous devez relever le Berceau de chevet de la marque Co-Sleeper®. Étalez le bassinnet sur le côté. Sur le bas des pattes, enlevez les attaches du panier de rangement, puis repérez le mécanisme de réglage de hauteur, enfoncez le boutonnet tirez la patte. Réglez a hauteur d'un seul niveau à la fois. Lorsque vous avez relevé les 4 pattes de 5 cm, vous pouvez les relever de 5 cm supplémentaires. Répétez la procédure jusqu'à ce que le lit ait atteint la hauteur nécessaire (26 po/66 cm, 28 po/71 cm ou 30 po/76 cm). Fixez les attaches du panier de rangement sur les pattes.

Il est recommandé de faire la sangle inférieure à la largeur du matelas pour assurer la Co-Sleeper® est pressé fermement contre le lit parental, sans lacunes.

Le matelas, le sommier et le cadre sont bien alignés



ALIGNEMENT ACCEPTABLE DU CADRE DU LIT



ALIGNEMENT INACCEPTABLE DU MATELAS, DU SOMMIER ET DU CADRE DU LIT

⚠ Attention : Les rallonges de pattes peuvent être utilisées uniquement lorsque le Berceau de chevet de la marque Co-Sleeper® est fixé au lit d'adulte.

⚠️ AVERTISSEMENT : RISQUE DE STRANGULATION/SUFFOCATION : Lorsque le produit est utilisé en configuration Berceau de chevet de la marque Co-Sleeper[®], le rebord supérieur de la traverse fixe doit être à égalité ou plus bas que le dessus du matelas du lit d'adulte. Le dessus du matelas du Berceau de chevet de la marque Co-Sleeper[®] doit être à au moins 10 cm (4 pouces) sous le rebord supérieur de la traverse fixe.

⚠️ AVERTISSEMENT: Il ne faut JAMAIS utiliser le Berceau de chevet de la marque Co-Sleeper[®] en configuration de couchette jumelée sans que la plaque de fixation soit solidement installée et bloquée, conformément à l'illustration. Si le système de fixation n'est pas utilisé, l'enfant pourrait subir des blessures graves, voire mortelles. Assurez-vous que toutes les sangles sont serrées et solides. Vérifiez les sangles avant chaque utilisation.

⚠️ AVERTISSEMENT: Si le système de fixation n'est pas utilisé, le Berceau de chevet de la marque Co-Sleeper[®] risque de s'éloigner du lit d'adulte et l'enfant pourrait tomber de son lit. NE LAISSEZ JAMAIS un enfant sans surveillance dans le Berceau de chevet de la marque Co-Sleeper[®].

⚠️ AVERTISSEMENT: DANGER DE STRANGULATION/SUFFOCATION
Il ne faut jamais qu'une longueur excédentaire de sangle (ou tout autre objet non fixé) puisse entrer dans le Berceau de chevet de la marque Co-Sleeper[®]. En outre, aucune longueur excédentaire de sangle ne doit pendre librement sur le sol car quelqu'un pourrait s'y accrocher les pieds.

⚠️ AVERTISSEMENT: Assurez-vous que toutes les attaches Velcro^{MD} sont solides et bien serrées. Le produit doit être périodiquement vérifié pour confirmer que toutes les attaches Velcro^{MD}, toutes les vis et tous les boulons sont solidement serrés.

⚠️ AVERTISSEMENT: Avant de placer le bébé sur le matelas, assurez-vous que les boutons-poussoirs sont correctement installés à la hauteur appropriée.

Nettoyage :

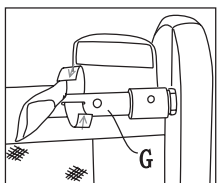
Matelas : Essuyer avec un tissu humide. Sécher à l'air. Ne pas laver à la machine ni repasser avec un fer chaud.

Drap : Laver à la machine avec de l'eau tiède. Ne pas utiliser de javel. Peut être séché dans une sècheuse mais uniquement en tournant sans chaleur.

Armature métallique : Essuyer avec un tissu doux et humide. Sécher à l'air.

Doublure : Laver à la machine au cycle délicat avec de l'eau tiède. Ne pas utiliser de javel. Séchez à la corde.

Pour refixer doublure, sécuriser les pattes velcro pour le rail amovible.



Entretien :

Vérifier régulièrement que les vis et le verrou à ressort sont solidement installés.

Essayez la surface avec une éponge ou un tissu humide et un peu d'eau mélangée à un détergent doux.

Lea todas las instrucciones ANTES de ensamblar y UTILIZAR este producto.

⚠ ADVERTENCIA: El incumplimiento de estas advertencias e instrucciones puede resultar en lesiones graves o la muerte.

RIESGO DE ASFIXIA: Deseche todos los materiales de embalaje inmediatamente después de abrir la caja. Las bolsas plásticas y las amarras pueden causar asfixia o atragantamiento.

- **RIESGO DE CAÍDAS** - Para ayudar a prevenir las caídas, no use este producto cuando el bebé comience a levantarse sobre sus manos y rodillas, o ha alcanzado el peso máximo recomendado por el fabricante de 18 libras, lo que ocurra primero.
- Nunca use esta unidad si faltan elementos de sujeción o si están sueltos, si hay juntas sueltas, piezas rotas o si la malla/tela está rasgada. Inspeccione la unidad antes de ensamblarla y periódicamente durante el uso. Llame a Arm's Reach Concepts, Inc. cuando necesite piezas de repuesto. Nunca sustituya las piezas.

RIESGO DE ASFIXIA

- Los bebés se han asfixiado

- En los espacios entre el acolchado adicional y el lado del moisés / cuna y

- En ropa de cama blanda

- Utilice solamente la almohadilla del fabricante.

Nunca agregue una almohada, un edredón o cualquier otro colchón para relleno.

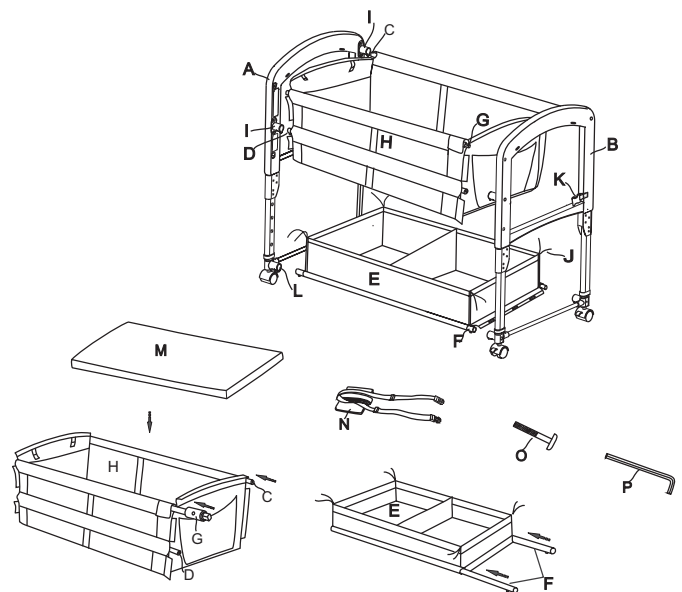
- Use solamente los forros ajustados fabricados por Arm's Reach.
- Para reducir el riesgo de SIDS, los pediatras recomiendan acostar boca arriba a los bebés sanos para dormir, a menos que su médico le recomiende algo diferente.
- Una cama adosada a la cama principal está diseñada para proporcionar un área de reposo para un bebé, hasta que comience a empujarse con las manos y las rodillas o hasta cumplir aproximadamente 5 meses de nacido. Cuando su bebé alcance esta etapa, cambie la unidad donde duerme su bebé.
- Peligro de entrapamiento — A fin de prevenir accidentes fatales por entrapamiento, la cama adosada deberá sujetarse debidamente utilizando el sistema de sujeción.
 - No debe existir una separación de más de 1/2 pulg. (13 mm) entre la cama adosada y la cama de adultos.
 - Antes de cada uso, verifique que el sistema de sujeción esté bien ajustado, y para ello tire de la cama adosada en dirección lejos de la cama de adultos.
 - Si la separación es mayor que 1/2 pulg. (13 mm), NO use el producto. No rellene la separación con almohadas, cobijas ni otros artículos que constituyan riesgos de asfixia.
- Siempre lea y cumpla las instrucciones de ensamblaje para cada modo de uso del producto (cama adosada, cunero, corral de juego)
- Use siempre TODOS los componentes necesarios para cada modo de uso. Consulte el manual de instrucciones para obtener un listado de los componentes necesarios. Verifique periódicamente el producto para comprobar que no haya componentes sueltos, dañados ni faltantes.
- En el modo de uso como cama adosada, se debe usar siempre el conjunto de placa de anclaje y correas.
- **NUNCA DEJE** desatendido al bebé en el CO-SLEEPER® bassinet de Arm's Reach®. Como cama adosada.
- Las cuerdas pueden causar estrangulamiento. NO coloque artículos con cuerdas alrededor del cuello de un niño, tales como los cordones de gorros, cuerdas de chupones, etc. NO cuelgue cuerdas sobre la unidad en ninguna configuración ni ate cuerdas a los juguetes.
- **NUNCA DEJE** a un bebé en el producto sin instalar el RIEL HORIZONTAL SUPERIOR en la posición más alta, a menos que el producto esté seguramente ligado a la cama de adultos.
- Inspeccione siempre para cerciorarse de que las barras de bloqueo superiores e inferiores estén en "posición fija" antes de colocar al bebé en el CO-SLEEPER® bassinet de Arm's Reach® como cama adosada.
- Use extensiones de pata en el CO-SLEEPER® bassinet SOLAMENTE cuando éste se encuentre adosado a la cama de los adultos.
- **NUNCA** utilice las bolsas plásticas de embalaje ni otras películas plásticas como forros de colchón que no se vendan o estén destinadas para dicha finalidad. Éstas pueden causar asfixia.
- Cerciórese de que todas las correas Velcro® estén firmemente sujetadas y ajustadas cuando la unidad se utilice en posición de cama adosada. Apriete las correas periódicamente.
- **RIESGO DE ESTRANGULAMIENTO/ASFIXIA:** Cuando la unidad se use como cama adosada de bebé, el borde superior de la barra descendente debe estar a nivel o debajo del nivel superior del colchón de la cama de los adultos. El nivel del colchón del CO-SLEEPER® bassinet de Arm's Reach® debe quedar a un mínimo de 4 pulgadas por debajo del borde superior de la barra descendente. **NUNCA eleve el nivel del colchón del CO-SLEEPER® bassinet de Arm's Reach®.**

- NUNCA USE el CO-SLEEPER® bassinét de Arm's Reach® sin la placa de anclaje acoplada y bloqueada según se muestra. El incumplimiento de usar este sistema de anclaje puede causar lesiones graves o la muerte al bebé. Cerciórese de que todas las correas estén fijas y apretadas. Inspeccione las correas antes de cada uso.
- El incumplimiento de usar este sistema de seguridad permitirá al CO-SLEEPER® bassinét de Arm's Reach® de cama adosada separarse de la cama de los adultos y podría provocar que el bebé se caiga del CO-SLEEPER® bassinét.
- RIESGO DE ESTRANGULAMIENTO: Cuando la placa de anclaje y el conjunto de la correa no estén en uso, guárdelos en un sitio seguro que sea inaccesible para los niños.

- NO coloque el producto cerca de una ventana donde los cordones de las persianas o cortinas puedan causar el estrangulamiento de un niño.
- Mantenga el Co-Sleeper bassinét lejos de estufas, calefactores, fogatas y otros peligros.
- NO deje que los niños trepen ni jueguen encima o debajo de la unidad en ninguna configuración.
- RIESGO DE CAÍDAS: Antes de realizar conversión alguna retire al bebé del CO-SLEEPER® bassinét de Arm's Reach® de cama adosada.
- Siempre cerciórese de que los rieles superior e inferior estén debidamente sujetos, en todas las configuraciones, antes de colocar al bebé en la unidad.
- No quite las etiquetas de advertencia.

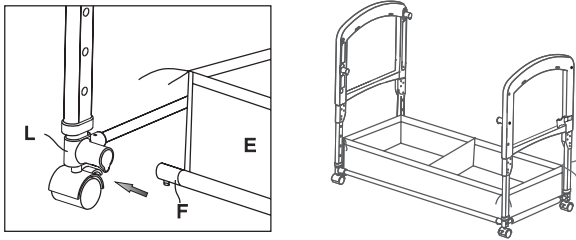
Lista de partes

- A. Panel lateral izquierdo
- B. Panel lateral derecho
- C. Riel trasero
- D. Riel estacionario
- E. Canasta de almacenamiento
- F. Riel de canasta de almacenamiento
- G. Riel desprendible
- H. Cesta de dormir
- I. Receptáculo plástico de los rieles de la cesta de dormir
- J. Amarra de la cesta de dormir
- K. Hebilla (hembra)
- L. Receptáculo plástico de rieles de la canasta de almacenamiento
- M. Colchón con forro
- N. Placa de anclaje
- O. Tornillo (M6*38mm)(4)
- P. Llave Allen (1)



Cómo instalar el Cuna de la cabecera de la marca de fábrica Co-Sleeper®

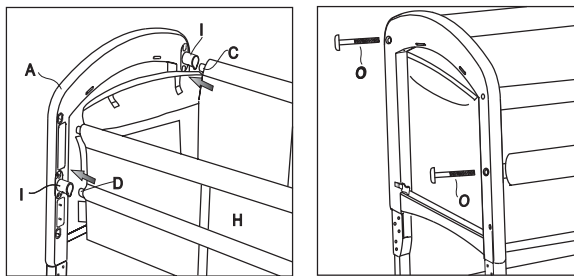
⚠ ADVERTENCIA: El incumplimiento de estas advertencias e instrucciones puede resultar en lesiones graves o la muerte.



Paso 1

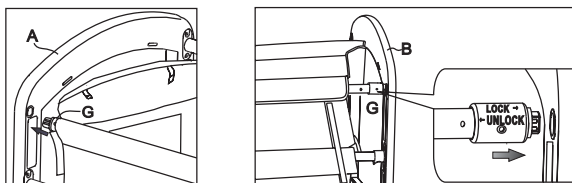
Ensarte los rieles de la canasta de almacenamiento (F) en los receptores de plástico (L) como se ilustra en la figura.

Presione hasta que el botón de plata encaje en su lugar y la canasta de almacenamiento esté bien conectada.



Paso 2

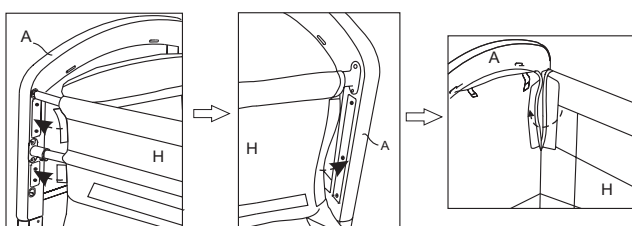
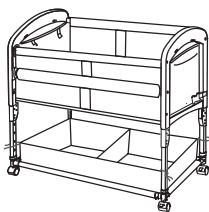
Inserte ambas partes (C) y (D) a la parte (A) y parte (B) con tornillos.



Paso 3

Introduzca el lado izquierdo del riel frontal desprendible (el lado que se acopla a la cama de los adultos) en el receptáculo hembra ubicado en el panel lateral. Para introducir el lado derecho del riel desprendible, deslice el cierre con resorte hacia atrás y a la izquierda e introdúzcalo en el receptáculo derecho.

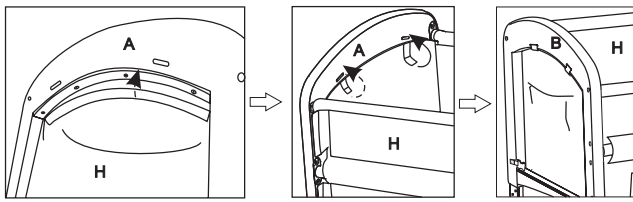
El marco de la unidad ya está bien ensamblado.



Paso 4

Fije las correas Velcro® ubicadas en los dos lados de la unidad fuera de la cesta de dormir, según la figura.

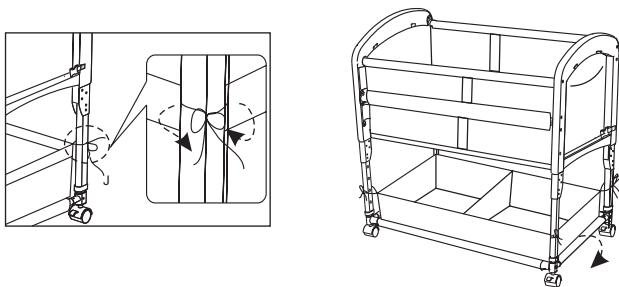
Fije todas las correas Velcro® ubicadas en los lados frontales izquierdo y derecho de la unidad dentro de la cesta de dormir.



Paso 5

Fije el Velcro® abajo del panel superior en arco del panel lateral.

Pase las tiras de Velcro® en el forro a través de las ranuras en la parte inferior del panel superior en arco del panel lateral según se muestra en la figura, y vuelva a fijar las tiras de Velcro®. Repita el mismo procedimiento para el panel lateral opuesto.



Paso 6

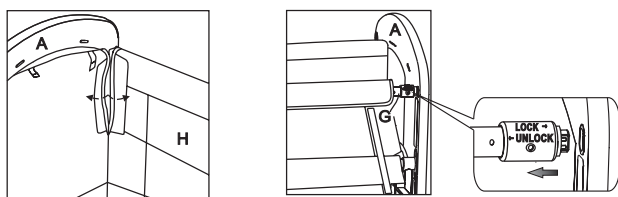
Fije la amarra de la canasta de almacenamiento a cada pata según se muestra en la figura.

Fije las solapas con Velcro® del lado corto de la canasta de almacenamiento y para ello sujete el Velcro® al riel corto de la canasta de almacenamiento. La unidad funcionará ahora en posición de bassinet de unidad independiente.

⚠ ADVERTENCIA: Cerciórese de que todas las correas Velcro® estén fijadas y ajustadas. Inspeccione periódicamente su producto para verificar que todo el Velcro® esté fijo y que los tornillos estén apretados firmemente.

Para colocar la unidad en posición de cama adosada

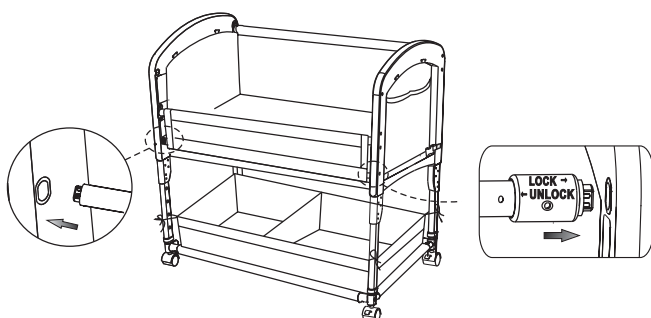
⚠ RIESGO DE CAÍDAS: Antes de realizar conversión alguna retire al bebé del Cuna de la cabecera de la marca de fábrica Co-Sleeper®.



Paso 1

Desprenda todas las correas Velcro® ubicadas en los lados frontales izquierdo y derecho de la unidad dentro de la cesta de dormir. Repita el mismo proceso en el otro lado.

Tire de la tela para exponer el cierre de resorte en el lado derecho. Deslice el cierre de resorte hacia atrás y a la izquierda, y deje caer el riel desmontable.

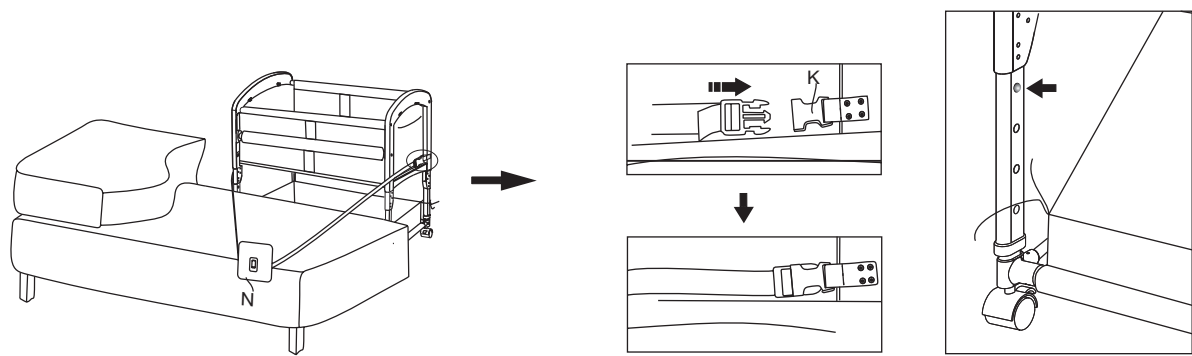


Paso 2

Introduzca el extremo del riel desprendible (G) en el receptáculo hembra en el panel lateral, según se muestra en la figura.

La unidad funcionará ahora en posición de cama adosada.

Cómo adosar el Cuna de la cabecera de la marca de fábrica Co-Sleeper® a la cama de los adultos



Deslizar la placa de anclaje y las correas bajo el colchón, la colocación de la placa de anclaje al ras contra el colchón en el lado opuesto de Co-Sleeper® moisés.

Conecte las dos correas a cada lado corto del moisés pasando la hebilla macho a través del "bucle de correa" en la pata delantera del producto y luego conecte la hebilla para pierna trasera.

Hacer ambas correas lo más ajustado posible contra la cama de los padres, por lo apretado que crea una pequeña hendidura en el colchón. Para probar si el moisés Co-Sleeper® está bien conectado a la cama de adultos, producto de empuje con las manos para asegurarse de que la brecha es no más de ½ "(13mm). Si hay más de ½ "(13mm), vuelva a ajustar la correa para tirar con más fuerza.

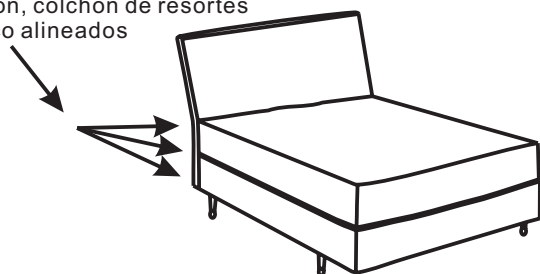
Cuando moisés es firme y listo para usar, tirar el exceso de la correa y fijarlo con cinta elástica.

Siempre apriete las correas antes de cada uso.

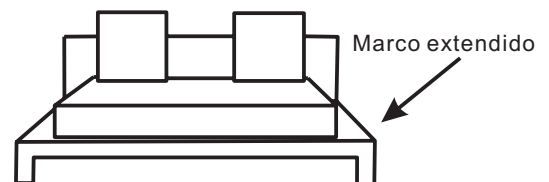
Para elevar el Cuna de la cabecera de la marca de fábrica Co-Sleeper® mida primero la cama de los adultos desde el piso hasta la parte superior del colchón. Si la cama de los adultos es más alta que 24" será necesario elevar el Cuna de la cabecera de la marca de fábrica Co-Sleeper®. Coloque el Cuna de la cabecera de la marca de fábrica Co-Sleeper® sobre un costado. En la parte inferior de las patas, suelte la amarra de la canasta de almacenamiento, ubique el mecanismo de ajuste de la pata, empuje el botón y tire de la pata. Solamente se puede ajustar una sección a la vez. Después de elevar 2" las 4 patas, es posible elevar las patas otras 2". Repita el mismo proceso hasta lograr la altura de cama necesaria (26", 28" o 30"). Fije la amarra de la canasta de almacenamiento a cada pata.

Se recomienda hacer la correa más corta que la anchura del colchón para asegurar la Co-Sleeper® se presiona firmemente contra la cama de los padres, sin espacios.

Colchón, colchón de resortes y marco alineados



MARCO DE CAMA ACEPTABLE ALINEADO



CAMA INACEPTABLE, COLCHÓN, COLCHÓN DE RESORTES Y MARCO DESALINEADOS

⚠ Atención: La extensión de las patas se puede realizar solamente cuando la unidad Cuna de la cabecera de la marca de fábrica Co-Sleeper® está adosada a la cama de los adultos.

⚠ ADVERTENCIA: RIESGO DE ESTRANGULAMIENTO/ASFIXIA: Cuando use la unidad como Cuna de la cabecera de la marca de fábrica Co-Sleeper® el borde superior del riel estacionario debe estar a nivel o abajo del nivel superior del colchón de los adultos. El nivel del colchón del Cuna de la cabecera de la marca de fábrica Co-Sleeper® debe quedar a un mínimo de 4 pulgadas abajo del borde superior del riel estacionario.

⚠ ADVERTENCIA: NUNCA use el Cuna de la cabecera de la marca de fábrica Co-Sleeper® en posición de cama adosada sin la placa de anclaje fija y bloqueada según se indica. El incumplimiento de usar este sistema de anclaje puede causar lesiones graves o la muerte al bebé. Cerciórese de que todas las correas estén fijadas y apretadas. Inspeccione las correas antes de cada uso.

⚠ ADVERTENCIA: El incumplimiento de usar este sistema de sujeción permitirá que el Cuna de la cabecera de la marca de fábrica Co-Sleeper® se separe de la cama de los adultos y eso podría provocar que el bebé se caiga del Cuna de la cabecera de la marca de fábrica Co-Sleeper®. NUNCA deje desatendido al bebé en el Cuna de la cabecera de la marca de fábrica Co-Sleeper®.

⚠ ADVERTENCIA: RIESGO DE ESTRANGULAMIENTO/AHOGAMIENTO: No permita que el exceso de correa (o cualquier otro objeto suelto) se deposite en el Cuna de la cabecera de la marca de fábrica Co-Sleeper®. No permita que el exceso de correa quede suelto en el piso porque alguien puede tropezarse en ella.

⚠ ADVERTENCIA: Cerciórese de que todas las correas de Velcro® estén fijadas y apretadas. Inspeccione periódicamente la unidad para cerciorarse de que todas las piezas de Velcro®, tornillos, tuercas y pernos estén apretados firmemente.

⚠ ADVERTENCIA: Asegúrese de que el botón de empuje en el mecanismo de la extensión de la pierna esté asegurado para la altura apropiada de la cama.

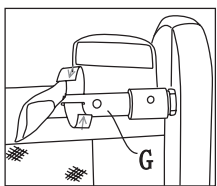
Limpieza:

Colchón: Límpielo con un paño húmedo. Déjelo secar al aire. No lo lave en la máquina ni use una plancha caliente.

Sábana del colchón: Lávela a máquina, con agua tibia. No use blanqueador. Seque solamente con aire. Sin calor.

Bastidor metálico: Límpielo con un paño suave y húmedo. Déjelo secar al aire.

Forro: Se puede lavar en máquina en la opción con agua tibia y con el ciclo para ropa delicada. No use blanqueador con cloro. Escúrralo para secar. Al volver a colocar forro de tela, sujete las lengüetas de velcro para el riel extraíble.



Mantenimiento:

Inspeccione regularmente los tornillos y los cierres de resorte para cerciorarse de que estén fijos en posición.

Limpie la superficie con un paño húmedo o esponja con agua y detergente suave.



Sleep better • Sleep closer • Sleep safer™

If you have any questions- call or write Arm's Reach Concepts, Inc.
2081 N Oxnard Blvd.,PMB#187, CA 93036-2964
(800)954-9353(US Only) or (805)278-2559 fax: 805-604-7982
www.armsreach.com
Hours: 9:00 A.M. 4:00 P.M. Pacific Time

Si vous avez des questions, appelez ou écrivez à Arm's Reach Concepts, Inc.
2081 N Oxnard Blvd.,PMB#187, CA 93036-2964
(800)954-9353(USA) or (805)278-2559 Fax : 805-604-7982
www.armsreach.com
Heures : 9 h 00 à 16 h 00 (heure du Pacifique)

Si tiene preguntas, no dude en llamar o escribir a Arm's Reach Concepts, Inc.
2081 N Oxnard Blvd., PMB#187, CA 93036-2964
(800)954-9353(USA) or (805)278-2559 fax: 805-604-7982
www.armsreach.com
Horario: 9:00 a.m. - 4:00 p.m. Horario del Pacífico