

# KIT DE BILLETERA PLEGABLE DILLON

## KIT CONTIENE:

Cuero Precortado y Perforado

Aguilles (2)

Hilo

Instrucciones y Patrón



## ANTES DE COMENZAR, NECESITARÁ:

- Cortador de Hilo o Tijeras

### ⚠ PRÉCAUTION

**PELIGRO DE CORTE:** Puntas afiladas funcionales. **PELIGRO DE ASFIXIA:** Piezas pequeñas. Mantener fuera del alcance de los niños.

## LEA TODAS LAS INSTRUCCIONES ANTES DE COMENZAR EL PROYECTO.

**NOTA:** TODOS LOS COLORES, TINCCIONES, ACONDICIONAMIENTO Y HERRAMIENTAS DEBEN REALIZARSE ANTES DEL ENSAMBLAJE.

### ¿QUE INCLUYE?

Cubierta del Cuerpo Principal (A)  
Interior Principal (B)  
Pared Central Izquierda (C)  
Pared Central Derecha (D)  
Bolsillos en T Izquierdo (E)  
Bolsillos en T Derecho (F)  
Bolsillo Delantero Izquierdo (G)  
Bolsillo Delantero Derecho (H)

### No Mostrado:

Agujas y Fil  
Instrucciones y Patrón

### COMPÉTENCES EN COUTURE:

Brunissage  
Point de Verrouillage des Bords  
Piqûre à Cheval  
Point Arrière

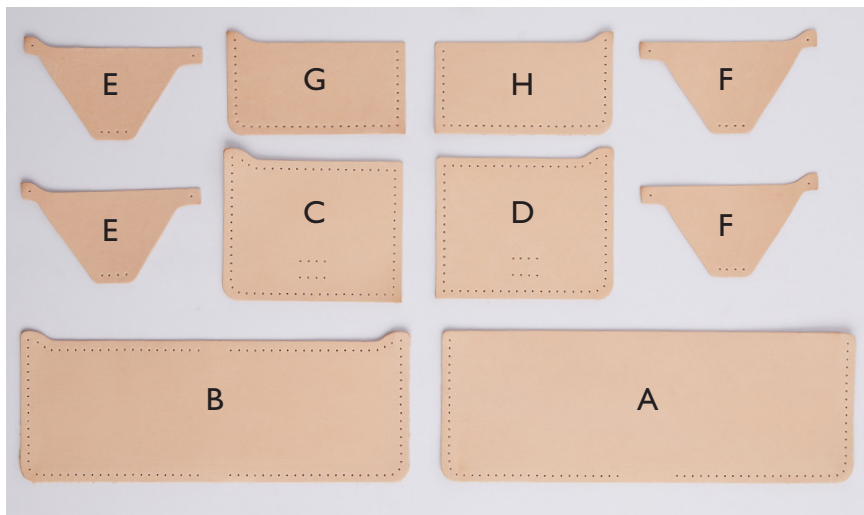
### HERRAMIENTAS OPCIONALES:

Clips de encuadernación o adhesivo preferido para asegurar las piezas de cuero.  
Caballo de costura para estabilizar su trabajo.  
Poinçon perforant pour élargir les trous de couture.  
Tablero de esmeril para lijar bordes.  
Alicates punta de aguja para ayudar en las costuras.  
Deslizante de madera de varios tamaños para bordes bruñidos.  
Goma tragacanto para bordes bruñidos.

### GLOSARIO:

**LADO DE LA CARNE:** la parte interna de la piel de un animal. En cuero curtido vegetal teñido, este es el lado áspero.

**LADO DEL GRANO:** la superficie de la piel que tenía el pelo del animal. Típicamente se usa para tallar y estampar.



## OPCIONAL: BORDES BRUÑIDOS

1. Antes de ensamblar, pula los bordes superiores de los bolsillos en T (E y F) y los bolsillos izquierdo y derecho (G y H). Todos los demás bordes se bruñirán más tarde. **Ver Mejore sus habilidades a partir de la página 8 para ver instrucciones detalladas de sobre cómo pulir los bordes.**

## COSTURA DE BOLSILLOS EN T

2. Alinee uno de los bolsillos en T derechos (F) con cuatro orificios perforados superiores en la pared intermedia derecha (D), con el lado de la fibra hacia arriba. (Figura 1)
3. Corte el hilo 5 veces la longitud de la línea de puntada y enhebre ambos extremos con agujas de arnés. **Ver Mejore sus habilidades con Tandy a partir de la página 9 para obtener instrucciones detalladas sobre Cómo hacer Enhebrar Agujas.**
4. Punto de cuadernillo transversalmente. Termine con un pespunte para asegurar. Recorte el exceso. (Figura 2) **Ver Mejore sus habilidades con Tandy a partir de la página 9 para obtener instrucciones detalladas sobre Cómo Punto de Guarnicionero, y Puntada Trasera.**
5. Alinee el segundo bolsillo en T (F) con los cuatro orificios perforados inferiores en la pared intermedia derecha (D) y repita los pasos 3 y 4 para asegurarlo (Figuras 3 y 4).

Figura 1

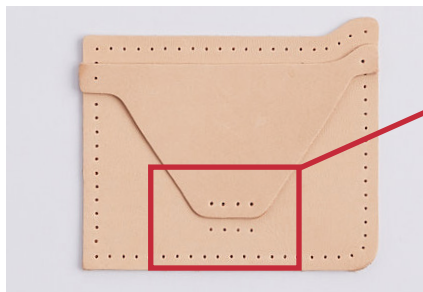


Figura 2



Figura 3

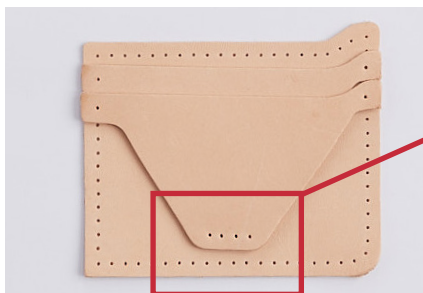


Figura 4



6. Repita los pasos 2 a 5 en el lado izquierdo con los bolsillos en T izquierdos (E) y la pared central izquierda (C). (Figura 5)

Figura 5



## MONTAJE DE BOLSILLO

7. Alinee el bolsillo delantero izquierdo (G) en la parte superior del cuerpo izquierdo, con la fibra hacia arriba.

8. Enhebre las agujas y respunte en el lado derecho solamente. Respuntee 2 o 3 puntos para asegurar. (Figuras 6-7)

9. Repita los pasos 7 y 8 en el lado derecho con el bolsillo delantero derecho (H). (Figura 8)

10. **OPCIONAL:** Pula los bordes cosidos.

Figura 6



Figura 7



Figura 8



## MONTAJE DEL CUERPO INTERIOR

11. Align Right Body to Main Interior (B), grain side up. (Figura 9)

12. Thread needles, and saddle stitch top right side. Complete one edge lock stitch off the left side edge. Backstitch 2-3 stitches to secure. (Figura 10) **Ver Mejore sus habilidades con Tandy a partir de la página 11 para obtener instrucciones detalladas sobre Cómo hacer Point Noué sur les Bords.**

13. Repita los pasos 11 y 12 en el cuerpo izquierdo hacia el interior principal (B). (Figura 11)

14. **OPTIONAL:** Borde superior bruñado

Figura 9



Figura 10



Figura 11



## COLOCACIÓN DE BOLSILLOS IZQUIERDO Y DERECHO

15. Alinee el interior principal ensamblado (B) en la cubierta del cuerpo principal (A), con los lados carnosos juntos. (Figura 12)

16. Enhebre ambas agujas. Comience con una puntada de bloqueo de borde en la esquina superior izquierda y una puntada de sillín hacia abajo y alrededor. Termine con un punto de bloqueo de borde y 2-3 pespuntos. (Figuras 13-15)

17. Repita los pasos 15 y 16 en el lado derecho. (Figura 16)

18. **OPCIONAL:** Pula todos los bordes exteriores.

Figura 12



Figura 13



Figura 14



Figura 15



Figura 16



**¡FELICIDADES, HA HECHO UNA BILLETERA PLEGABLE DILLONN!**



\* Las imágenes son solo para fines de construcción. Los colores pueden variar:

# SUBE DE NIVEL TUS HABILIDADES CON TANDY

## CÓMO ENHEBRAR LAS AGUJAS

1. Corta tu hilo a 5 veces la longitud de la línea de puntada.
2. Pase un extremo por el ojo de una aguja. (Figura 1)
3. Tome la punta de la aguja y empujela a través de la parte más larga del hilo. Repita y empuje la aguja de nuevo. (Figuras 2-3)
4. Tire del lado largo del hilo hacia el ojo de la aguja para formar un nudo. (Figura 4-6)
5. Repita los pasos 2 a 4 en el otro lado con la otra aguja.

Figura 1



Figura 2

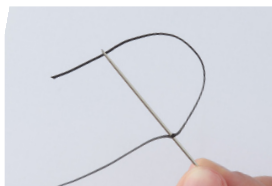


Figura 3



Figura 4



Figura 5



Figura 6





## CÓMO PESPUNTEAR

El pespunte es una puntada de seguridad que pasa por encima de los puntos existentes para evitar que se deshaga.

1. En el orificio final de la línea de puntada, invierta la dirección de las agujas y pespuntee hacia atrás a través de los últimos 2 o 3 orificios de la línea. Si la línea de puntadas se encuentra donde comenzó la línea, simplemente cose en el lomo sobre las primeras 2 o 3 puntadas sin invertir la dirección de las agujas para bloquearlas.

**Consejo profesional: si las agujas son difíciles de pasar a través de las puntadas, use un par de agujas alicates de punta para ayudar a sacar las agujas.**

2. Para terminar; tire del hilo restante hacia el lado menos visible del trabajo. Corta el exceso y mételo en el último agujero.

Figura 1



Figura 2



Figura 3



## BRUÑIR LOS BORDES

El bruñido consiste en sellar los bordes con producto utilizando herramientas manuales y agentes de bruñido. El proceso de pulido brinda bordes suaves y limpios a cualquier proyecto de bronceado vegetal.

1. Frote suavemente la lima de uñas en los bordes para que el cuero quede parejo y suave. Desempolvar: (Figura 1)

2. Use un bastoncillo de algodón para sellar suavemente los bordes con agente de pulido de goma tragacanto. Deje secar al aire. (Figura 2)

3. Pula los bordes con un pulidor de madera. (Figura 3)

4. Repita los pasos 2 y 3 hasta que alcance el resultado deseado.

Figura 1



Figura 2



Figura 3



## CÓMO HACER EL PUNTO DE SILLA DE MONTAR

Le point sellier est un point fort composé de deux points indépendants qui se verrouillent ensemble. Cela permet aux points de tenir même si un point est cassé.

1. En tenant une aiguille enfilée dans chaque main, commencez la couture à cheval en insérant une aiguille dans le premier trou de la ligne de points. Tirez l'aiguille et le fil à travers le trou jusqu'à ce qu'il y ait des longueurs de fil égales de chaque côté.

(Figura 1) **Conseil de pro: utilisez un cheval de couture pour fixer vos pièces en place et faciliter la couture.**

2. Avec une aiguille dans chaque main, commencez à tisser les aiguilles à travers le trou de maille suivant, une aiguille à la fois. Il est important d'être cohérent avec vos motions. Commencez toujours chaque point avec la même main. Nous allons commencer avec l'aiguille de gauche pour chaque point pour ces instructions. Enfoncez l'aiguille de gauche dans le trou suivant de votre ligne de points.

3. Une fois l'aiguille de gauche passée dans le trou, insérez votre aiguille de droite dans le même trou, en veillant à tirer le fil de gauche en arrière pour éviter de le percer avec l'aiguille de droite. Tirez chaque côté à travers le trou et tirez doucement sur le fil pour resserrer les points. (Figura 2)

*Opcional: si los agujeros de las puntadas son lo suficientemente grandes, puedes insertar las agujas en el mismo agujero al mismo tiempo. Cruza las agujas en una "X" mientras las empujas a través del agujero. Asegúrese de colocar siempre la aguja del mismo lado en la parte superior e inferior de cada puntada, luego tire de las agujas y apriete el hilo con un suave tirón.*

4. Repita los pasos 3 y 4 hasta llegar al final de la línea de puntos, comenzando con la aguja del mismo lado para cada punto. Asegúrese de dar un ligero tirón al hilo al final de cada puntada para mantener una tensión uniforme.

Figura 1

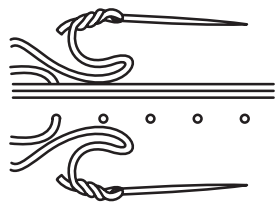
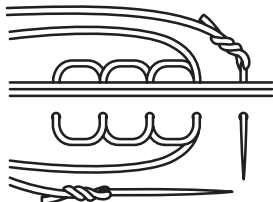


Figura 2



## CÓMO COSER LA PUNTADA DE BLOQUEO DE BORDE

Una puntada de bloqueo de borde une dos piezas separadas de material sobre un borde plano para evitar que se deshaga y se puede usar al principio o al final de una puntada de sillín.

### **Para comenzar con una puntada de bloqueo de borde,**

1. Inserte una de las agujas enhebradas a través del primer orificio. Tire de la aguja hasta que haya hilos de la misma longitud en cada lado.
2. Tome una aguja y haga un lazo que rodee el borde exterior del cuero. Inserte la aguja opuesta a través del lado opuesto para cerrar el lazo. (Figura 1)
3. Reanude la costura como de costumbre. (Figura 2)

**Para terminar con una puntada de bloqueo de borde,** invierta las agujas y colóquelas nuevamente a través del último orificio de la puntada formando un lazo que rodee el borde exterior del cuero.

Se puede usar otro ejemplo de puntada de bloqueo de borde cuando todos los bordes están al ras y el lazo de hilo va alrededor del borde exterior de todas las capas de cuero. (Figura 3) Una puntada de bloqueo de borde une dos piezas separadas de material sobre un borde plano para evitar que se deshaga y se puede usar al principio o al final de una puntada de sillín.

Figura 1



Figura 2

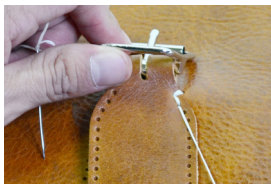


Figura 3



# MEJORE SUS HABILIDADES CON TANDY

<p>NIVEL</p> <p><b>1</b></p>	<p>NIVEL</p> <p><b>2</b></p>
<p>Incluye habilidades básicas de ensamblaje de proyectos sin necesidad de costuras a mano o ajuste de herrajes.</p>	<p>Introduce habilidades como la costura a mano con orificios de costura con orificios previamente perforados, ajuste de herrajes y bruñido de bordes.</p>
<p>NIVEL</p> <p><b>3</b></p>	<p>NIVEL</p> <p><b>4</b></p>
<p>Desarrolle sus habilidades con más componentes agregados, capas del proyecto y trabajos de detalle como biselado de bordes y teñido de bordes.</p>	<p>Se puede coser a máquina o a mano y no tiene orificios de costura previamente perforados. Aprenda nuevas habilidades como esquivar, moldear en húmedo, doblar por calor y más.</p>



PARA OBTENER MÁS PATRONES, PROYECTOS Y CONSEJOS, VISITE [TANDYLEATHER.COM/BLOG](https://www.tandy.com/blog).

Distribuido por Tandy Leather 1900 SE Loop 820, Fort Worth, TX 76140

Elaborado en los Estados Unidos con materiales globales.  
©2023 Tandy Leather. Reservados todos los derechos.