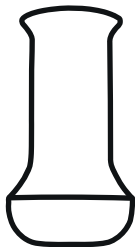


MYHIXEL

**INSTRUCTION MANUAL
MANUAL DE INSTRUCCIONES
NOTICE D'UTILISATION
ANLEITUNGSHEFT
LIBRO DI ISTRUZIONI**



**GREETINGS!
¡BIENVENIDO!
BIENVENUE!
WILLKOMMEN!
BENVENUTO!**

myhixel.com

Contact / Contacto / Kontakt / Contact / Contatto
customerservice@myhixel.com

MYHIXEL®

Manufactured by:
Manufacturado por:
Hergestellt von:
Fabriqué par:
Confezionato da:

US imported by:
Importado a EEUU por:
US importiert von:
US importé par:
Importato negli USA da:

For more information
and to view audiovisual
content related to the
use of your device,
check this QR:

NEW WELLNESS CONCEPT SL
Avda. República Argentina,
25, Planta 8
41011 Sevilla (Spain)
B90344813

NEW WELLNESS CONCEPT, Inc.



Last revision date: January 2023

ENG

Congratulations! You have just taken the first step towards improving your sex life. MYHIXEL is an absolute revolution for men that improves their sexual well-being in a natural and enjoyable way: #nextlevel pleasure.

The MYHIXEL method combines the anonymized MYHIXEL Play app, with a gamified program and activities to learn how to control ejaculation, along with the advanced MYHIXEL II stimulator device, specifically designed to achieve climax control.

In addition, In MYHIXEL we have a wide range of products and services created especially for you to enjoy your MYHIXEL experience to the fullest and that will make your enjoyment even more complete.

NOTICE: Please read these instructions carefully before using your MYHIXEL II device.

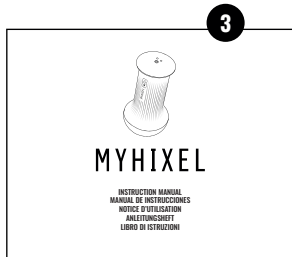
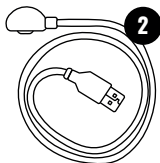
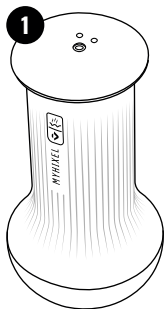
WARNINGS AND RECOMMENDATIONS FOR USE:

- MYHIXEL II is a product for adults.
- Do not use the product if you have irritated or damaged skin on the penis or penile area. If you feel pain or discomfort during use, stop using the product and contact a specialist. In MYHIXEL CLINIC you can access our platform with different professionals who can help you: <https://myhixel.com/es/pages/myhixel-clinic-consultations>
- It is not advisable to use the device for more than 25 minutes at a time. Specialists recommend not to perform continuous penetration for more than 25 minutes, either through masturbation with the hand, in the context of partner sex, or with a masturbator device.
- Do not touch the stick or the heating base (see point “MYHIXEL II device”) when the heating function has been switched on, as this may cause burns.
- This product should be kept out of the reach of children.
- We recommend not sharing your MYHIXEL II device with anyone for hygienic reasons.
- In the case of using lubricant with your MYHIXEL II device, we advise you to use only water-based lubricant, such as MYHIXEL Lube, specially designed for our products, as other types of lubricants may damage the anatomical sleeve (see point “MYHIXEL II device”).
- It is recommended to dry the anatomical sleeve always in the air, never in the microwave or any other appliance, as it could be damaged.
- During cleaning, disconnect the device from the charging cable/power supply.
- Tampering with the battery is not recommended, as improper handling may cause uncontrolled exothermic reactions. In this case, dispose of the entire product properly and immediately.
- During charging, prevent the device as well as plugs and sockets from coming into contact with liquids, as this may cause damage.
- Do not place the device on cards with magnetic strips, pacemakers, or other mechanical and electronic products, as the magnetic fields may influence their components and operation.
- Disconnect the charging cable from the power supply after each charging process.
- Do not forcibly open the device to perform repairs yourself. Do not insert sharp objects into the device.
- Do not submerge the device in water deeper than 1 meter (If you immerse your device in water, the bluetooth connection with the app will be lost).
- Do not insert the heating base into any body orifice.

INDEX

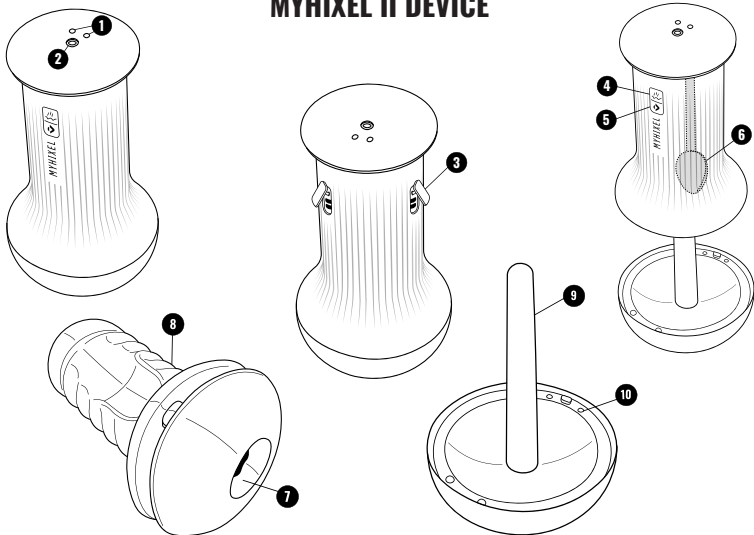
| | |
|------------------------------------|---|
| What's in the box | 1 |
| <hr/> | |
| MYHIXEL II device | 2 |
| <hr/> | |
| Instructions for use of the device | 3 |
| <hr/> | |
| Cleaning and storage of the device | 6 |
| <hr/> | |
| Materials | 7 |
| <hr/> | |
| Liability disclaimer | 7 |
| <hr/> | |

WHAT'S IN THE BOX



1. MYHIXEL II device
2. Charging cable USB A
3. Instruction Manual
4. MYHIXEL Play app activation card

MYHIXEL II DEVICE



1. Magnetic charging pins
2. Hands free thread
3. Two anti suction holes
4. Vibration & Warming button

5. Power button
6. Integrated vibration motor
7. Inner sleeve canal
8. Sleeve anatomically realistic

9. Heating base and stick
10. Connection magnets

INSTRUCTIONS FOR USE OF THE DEVICE

1. Open the box and remove your MYHIXEL II device.

2. Before using it for the first time, it is necessary to fully charge it. Use only the supplied charging cable, connect it to the device as explained in the pictures and plug it into the power supply through a 5V adapter for 3-4 hours (you can use the same charger of your cell phone with the cable supplied). If it is not the first time you use it, before charging, make sure that the device is completely dry, paying special attention to the area of the magnetic charging pins.

3. Once charged, disconnect it from the power supply, and press button 2 for at least two seconds. After this time, both buttons will light up confirming that the device is on.

4. How to connect the app with your device. **IMPORTANT:** you will not be able to connect your device to the app via bluetooth until you have previously activated your MYHIXEL PLAY. Access the URL of your MYHIXEL PLAY activation card to see the complete tutorial.

4.1 To connect the app to the device via Bluetooth press buttons 1 and 2 at the same time (2 seconds) until they start flashing simultaneously.

4.2 Open the MYHIXEL Play app and from the main screen, click "Connect Device". Follow the instructions to complete the connection.

5. To start heating the device, press button 1. The LED on the device will light up and start blinking indicating that the device is heating up. After 5 minutes, the LED will stop flashing, indicating that the proper temperature has been reached. However, unless you remove the heating base or

press button 1 again, the device will continue to heat up for an additional 5 minutes (a total of 10 minutes), reaching a higher temperature. At the end of these 10 minutes, it will automatically stop heating. Therefore, if you want to interrupt the heating process before the 10 minutes are up, simply press button 1 again or open the heating base.

6. Once heated and connected to the App, remove the heating base to gain access to the sleeve. To remove and replace the heating base, always do it directly and vertically, without turning it. Also make sure that the cover fits correctly and the magnetized pins make a connection when closing.

7. We recommend using lubricant with your device. Lubricate the inlet hole and the inner channel of the sleeve liberally. Use a water-based lubricant, such as MYHIXEL Lube.

8. **IMPORTANT!** Before using the device, make sure that the two suction tabs (see Point "MYHIXEL II device") are open so that you can insert your penis easily and without feeling discomfort due to the suction effect.

9. The device is ready to use. Insert your penis when it is erect. Once you have inserted it, regulate the suction level to your liking according to the suction intensity you prefer, closing one or both of the suction tabs that will allow air to escape. Tip: if you have difficulty opening the side tabs with your fingernail, use the help of a sharp object or something similar.








10. Press button 1 to start the device vibrating (the App will tell you when to turn the vibration on and off). Press it again to turn the vibration off. Note that the same button is used to heat and vibrate the device. Whether it heats or vibrates

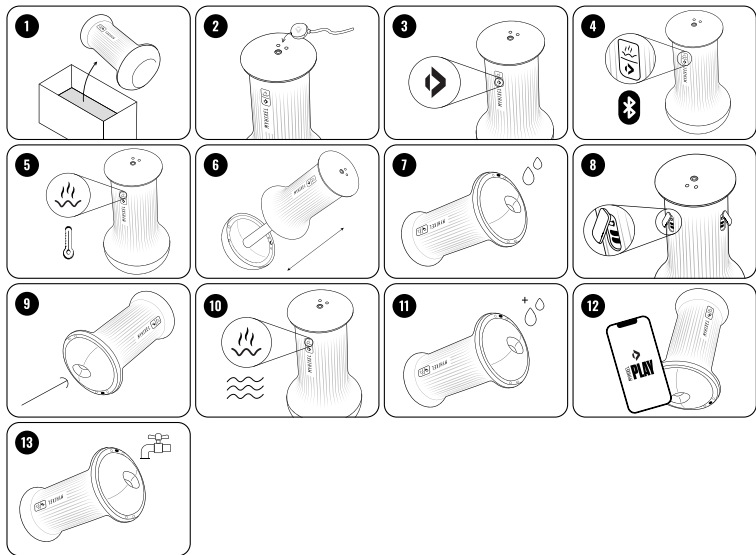
depends respectively on whether the cover is on or off, i.e. it heats with the cover on and vibrates with the cover off.

11. If during penetration you have the feeling that the friction is excessive, apply a little more lubricant, as this should be distributed throughout the channel of the sleeve.

12. Relax and enjoy the activities guided by your program from the MYHIXEL Play app.

13. Once finished, clean your MYHIXEL II device as described in the section "Cleaning and storing the device".

| | | ON/ OFF | PAIRING WITH THE APP (BLUETOOTH) | HEAT/ VIBRATE | CHARGING |
|-----------------|---|---|---|--|---|
| BUTTON 1 |  | |  |  | |
| BUTTON 2 |  |  |  | |  |
| | Time | 2 sec | 2 sec | 2 sec | |
| | | -If pressed while on, the ACTION is to turn off, and vice versa. - The LED turns off once it is switched on. | - While pairing in, both buttons flash simultaneously | - If the lid is closed, the ACTION is to heat up. - If the lid is open, the ACTION is to vibrate. - If it is pressed again, it stops heating or vibrating. - While heating, the button flashes -Once the temperature is reached, the button switches off. -In vibration mode, it remains off. | - When the charging cable is connected, button 2 flashes. - Turns off when the battery is fully charged. |



CLEANING AND STORAGE OF THE DEVICE

Clean and store your MYHIXEL II device as detailed below.

CLEANING THE SLEEVE

With the heating base removed, use the tabs to uncover the two openings that control the suction level, carefully remove the sleeve and apply plenty of water (can be cleaned under running water). For best results, you can also apply MYHIXEL Cleaner, specially designed to clean and maintain the MYHIXEL sleeve in excellent condition.

Cleaning with soap or other cleaners is not recommended as it may damage the material. For best results, we recommend that you turn the sleeve inside out.

Once cleaned, allow the sleeve to air dry until no moisture remains.

Remember that you can purchase new replacement sleeves for your device through our website.

CLEANING THE CASING

To proceed to clean the housing, it is necessary to have previously removed the sleeve.

We recommend cleaning the housing by immersing it in water, removing all the lubricant that has remained on it. Remember that it is waterproof up to 1 meter deep thanks to its IPX7 Waterproof system.

If you are going to charge the device right after cleaning it, be sure to dry it well, especially the part of the connectors for charging.

When the sleeve and case are thoroughly dry, reinsert the sleeve back into the case, attach the heating base and store the device in its case or somewhere dry until the next use.

For more information, visit this QR, where you can find videos explaining the process:



DEVICE STORAGE

Do not expose your MYHIXEL II device to direct sunlight and avoid extreme heat. You can store your device in its box, where it will be perfectly protected from dust.

Make sure the device is completely dry before storing it.

MATERIALS

Material composition is completely phthalate-free.

- Rubberized acrylonitrile butadiene styrene (ABS) for main body/housing.
- Bronze plated ABS for the cover.
- Thermoplastic elastomer (TPE) for the sleeve.
- Silicone for buttons and inner vibrating part cover.
- Electronic components and 3.7V - 650mA lithium battery with capacity for 3 full uses.

EXEMPTION FROM LIABILITY

Users of the MYHIXEL II device use it at their own risk. Neither MYHIXEL (New Wellness Concept SL) nor its distributors assume any responsibility for the improper use of this product.

MYHIXEL reserves the right to revise this publication and to make changes in content as it deems necessary without obligation to notify anyone. The product may be modified for improvement without prior notice.

MYHIXEL assumes no liability for damages due to:

- Non-observance of the Instructions.
- Unintended use.
- Arbitrary modifications.
- Technical modifications.
- Use of unauthorized spare parts.
- Use of unauthorized accessories.

ES

¡Enhorabuena! Acabas de dar el primer paso para mejorar tu vida sexual. MYHIXEL supone una auténtica revolución para el hombre y la calidad de sus relaciones sexuales, gracias al control del clímax de una manera natural y divertida: placer #nextlevel.

El método de MYHIXEL combina la app anonimizada MYHIXEL Play, con un programa gamificado y con actividades para aprender a controlar la eyaculación, junto con el avanzado dispositivo estimulador MYHIXEL II, diseñado específicamente para alcanzar el control del clímax.

Además, en MYHIXEL contamos con un amplio rango de productos y servicios creados especialmente para que disfrutes de tu experiencia MYHIXEL al máximo y que harán que disfrutes de una forma aún más completa.

AVISO: Por favor, lea cuidadosamente estas instrucciones antes de utilizar su dispositivo MYHIXEL II

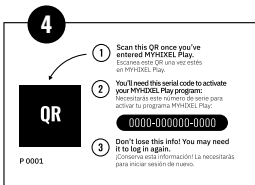
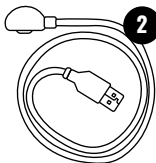
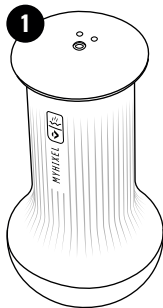
ADVERTENCIAS Y RECOMENDACIONES DE USO:

- MYHIXEL II es un producto para adultos.
- No utilices el producto si tienes la piel del pene o de la zona irritada o dañada. Si sientes dolor o malestar durante el uso, deja de utilizar el producto y contacta con un especialista. En MYHIXEL CLINIC podrás acceder a nuestra plataforma con diferentes profesionales que podrán ayudarte: <https://myhixel.com/es/pages/myhixel-clinic-consultations>
- No es aconsejable usar el dispositivo durante más de 25 minutos seguidos. Los especialistas recomiendan no realizar penetración continuada durante más de 25 minutos, ya sea a través de la masturbación con la mano, en el contexto del sexo en pareja, o con un dispositivo masturbador.
- No tocar el palo ni la base calentadora (Ver el punto “Dispositivo MYHIXEL II”) cuando la función de calentado haya estado encendida, ya que puede quemar.
- Este producto debe mantenerse fuera del alcance de los niños.
- Recomendamos no compartir tu dispositivo MYHIXEL II con nadie por motivos de higiene.
- En el caso de usar lubricante con tu dispositivo MYHIXEL II, aconsejamos únicamente lubricante a base de agua, como MYHIXEL Lube, especialmente diseñado para nuestros productos, ya que otro tipo de lubricantes podrían dañar la manga anatómica (Ver el punto “Dispositivo MYHIXEL II”).
- Se recomienda secar la manga anatómica siempre al aire, nunca en el microondas u otro electrodoméstico, pues podría dañarse.
- Durante la limpieza, desconecta el dispositivo del cable de carga / fuente de alimentación.
- No es recomendable manipular la batería, pues una manipulación indebida puede causar reacciones exotérmicas incontroladas. En este caso, desecha el producto completo de forma adecuada e inmediata.
- Durante la carga, evita que tanto el dispositivo como los enchufes y tomas de corriente entren en contacto con líquidos, pues podrían causar daños.
- No colocar el dispositivo sobre tarjetas con bandas magnéticas, marcapasos, o demás productos mecánicos y electrónicos, pues los campos magnéticos pueden influir en sus componentes y funcionamiento.
- Desconecta el cable de carga de la fuente de alimentación después de cada proceso de carga.
- No abras el dispositivo por la fuerza para realizar reparaciones por ti mismo. No insertes objetos puntiagudos en el dispositivo.
- No sumergir el dispositivo en el agua a más de 1 metro de profundidad. (Si sumerges tu dispositivo en el agua, se perderá la conexión bluetooth con la app).
- No introducir la base calefactora en ningún orificio corporal.

ÍNDICE

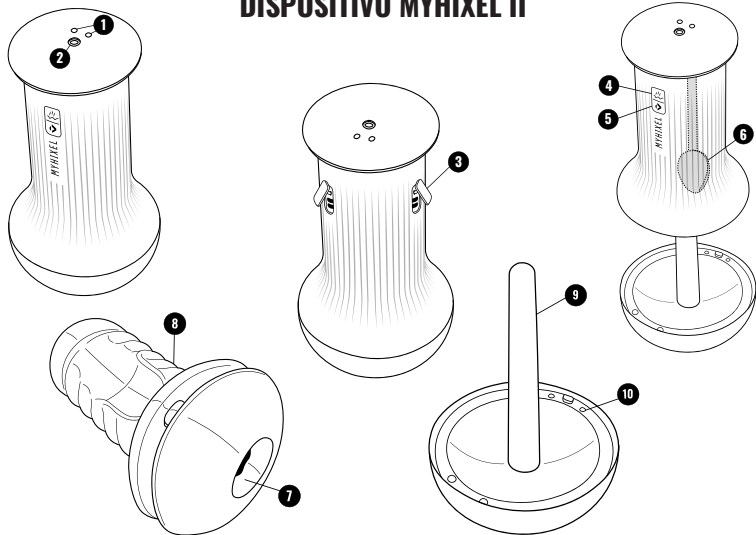
| | |
|--------------------------------------|---|
| Contenido de la caja | 1 |
| <hr/> | |
| Dispositivo MYHIXEL II | 2 |
| <hr/> | |
| Instrucciones de uso del dispositivo | 3 |
| <hr/> | |
| Limpieza y Almacenaje | 6 |
| <hr/> | |
| Materiales del dispositivo | 7 |
| <hr/> | |
| Exención de responsabilidad | 7 |
| <hr/> | |

CONTENIDO DE LA CAJA



1. Dispositivo MYHIXEL II
2. Cable de carga USB A
3. Manual de instrucciones
4. Tarjeta de activación MYHIXEL PLAY app

DISPOSITIVO MYHIXEL II



1. Pines de carga magnéticos
2. Rosca para accesorio manos libres
3. Dos aperturas para elegir nivel de succión

4. Botón de vibración y calentamiento
5. Botón de encendido
6. Bala vibratora integrada
7. Canal interior de la manga

8. Manga anatómicamente realista
9. Base y palo calefactor
10. Imanes de conexión

INSTRUCCIONES DE USO DEL DISPOSITIVO MYHIXEL II

1. Abre la caja y extrae tu dispositivo MYHIXEL II.

2. Antes de usarlo por primera vez, es necesario cargarlo completamente. Utiliza exclusivamente el cable de carga suministrado. Conéctalo al dispositivo tal como se explica en las imágenes y enchufa la corriente mediante un adaptador de 5V durante 3-4 horas (puedes usar el mismo cargador de tu móvil con el cable que te suministramos). Si no es la primera vez que lo usas, antes de cargarlo asegúrate de que el dispositivo esté totalmente seco, vigilando especialmente la zona de los pines de carga magnética.

3. Una vez cargado, desconéctalo de la corriente, y pulsa el botón 2 durante al menos dos segundos. Pasado este tiempo, los dos botones se iluminarán confirmando que el dispositivo está encendido.

4. Cómo conectar la app con tu dispositivo:

IMPORTANTE: no podrás conectar tu dispositivo con la app por bluetooth hasta que no actives previamente tu MYHIXEL PLAY. Accede a la URL de tu tarjeta de activación MYHIXEL PLAY para ver el tutorial completo.

4.1 Para conectar la app al dispositivo a través de Bluetooth pulsa los botones 1 y 2 a la vez (2 segundos) hasta que empiecen a parpadear simultáneamente.

4.2 Abre la app MYHIXEL Play y desde la pantalla principal, pulsa "Conectar Dispositivo". Sigue las instrucciones hasta completar la conexión.

5. Para iniciar el calentamiento del dispositivo pulsa el botón 1. El LED de este se iluminará y empezará a parpadear indicando que el dispositivo está calentándose. A los 5

minutos, el LED dejará de parpadear, indicando que se ha alcanzado la temperatura adecuada. No obstante, y a no ser que extraigas la base calefactora o vuelvas a presionar el botón 1, el dispositivo seguirá calentándose durante 5 minutos más (un total de 10 minutos), alcanzando una temperatura superior. Al cabo de estos 10 minutos, parará automáticamente de calentar. Por lo tanto, si quieres interrumpir el proceso de calentamiento antes de los 10 minutos, basta con que vuelvas a pulsar el botón 1 o abrir la base calefactora.

6. Una vez calefactado y conectado a la App, retira la base calefactora para poder tener acceso a la manga. Para quitar y volver a poner la base calefactora, hazlo siempre de forma directa y vertical, sin girarla. Asegúrate también que la tapa encaja correctamente y los pines imantados hacen conexión a la hora de cerrarse.

7. Te recomendamos usar lubricante con tu dispositivo. Lubrica el orificio de entrada y el canal interior de la manga abundantemente. Utiliza un lubricante a base de agua, como MYHIXEL Lube.

8. ¡IMPORTANTE! Antes de usar el dispositivo, asegúrate de que las dos pestañas de succión (ver el Apartado "Dispositivo MYHIXEL II") están abiertas para poder introducir tu pene con facilidad y sin sentir molestias por el efecto succión.

9. El dispositivo está listo para usarse. Introduce tu pene cuando esté erecto. Una vez lo hayas introducido, regula el nivel de succión a tu gusto según la intensidad de succión que prefieras, cerrando una o las dos pestañas de succión que permitirán la salida de aire. Truco: si tienes dificultad para abrir las pestañas laterales con la uña, sírvete de la ayuda de algún elemento punzante o algo similar.







10. Pulsa el botón 1 para que el dispositivo empiece a vibrar (en la App se te indicará cuando debes encender la vibración y cuando no). Vuelve a pulsarlo de nuevo para desconectar la vibración. Ten en cuenta que se usa el mismo botón para calentar y hacer vibrar el dispositivo. El que caliente o vibre depende respectivamente de que la tapa esté colocada o no, es decir, calienta con la tapa puesta y vibra con la tapa quitada.

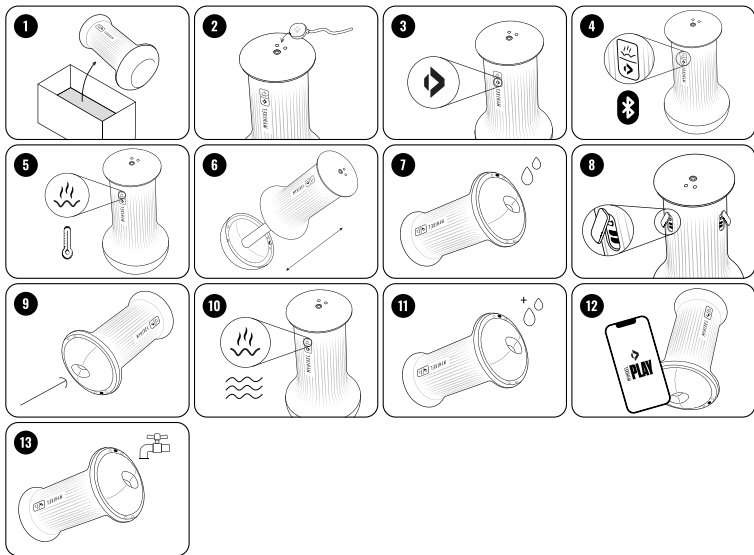
11. Si durante la penetración tienes la sensación de que la

fricción es excesiva, aplica un poco más de lubricante, ya que este debe repartirse por todo el canal de la manga.

12. Relájate y disfruta realizando las actividades guiadas por tu programa desde la app MYHIXEL Play.

13. Una vez terminado, limpia tu dispositivo MYHIXEL II tal y como se indica en el apartado "Limpieza y almacenaje del dispositivo".

| | ENCENDER/ APAGAR | EMPAREJAR CON LA APP (BLUETOOTH) | CALENTAR/ VIBRAR | CARGANDO |
|----------------|--|---|---|---|
| BOTÓN 1 |  |  |  | |
| BOTÓN 2 |  |  | |  |
| Tiempo | 2 seg | 2 seg | 2 seg | |
| | <ul style="list-style-type: none"> - Si se presiona estando encendido, la acción es APAGAR y viceversa. - El LED se apaga una vez encendido. | <ul style="list-style-type: none"> - Mientras conecta, parpadean los dos botones simultáneamente | <ul style="list-style-type: none"> - Si la tapa está cerrada, la acción es CALENTAR. - Si la tapa está abierta, la acción es VIBRAR. - Si se vuelve a pulsar deja de calentar o vibrar. - Mientras calienta, el botón parpadea. -Alcanzada la temperatura, el botón se apaga. -Si está en modo vibración permanece apagado. | <ul style="list-style-type: none"> - Cuando se conecta el cable de carga, el botón 2 parpadea. - Se apaga cuando la batería está completamente cargada. |



LIMPIEZA Y ALMACENAJE DEL DISPOSITIVO

Limpia y guarda tu dispositivo MYHIXEL II tal como se detalla a continuación.

LIMPIEZA DE LA MANGA

Con la base calefactora quitada, abre las dos aperturas que controlan el nivel de succión, extrae con cuidado la manga y aplica abundante agua (se puede limpiar bajo el grifo). Para un mejor resultado, también puedes aplicar el limpiador MYHIXEL Cleaner, especialmente diseñado para limpiar y mantener en excelente condición la manga MYHIXEL.

No es recomendable la limpieza con jabón u otros limpiadores, ya que puede dañar el material. Para un mejor resultado, te recomendamos que le des la vuelta a la manga, de dentro hacia afuera.

Una vez limpia, deja secar la manga al aire hasta que no quede nada de humedad.

Recuerda que puedes adquirir nuevas mangas de repuesto para tu dispositivo a través de nuestra web

LIMPIEZA DE LA CARCASA

Para proceder a limpiar la carcasa, es necesario haber extraído la manga previamente.

Recomendamos limpiar la carcasa sumergiéndola en agua, quitando todo el lubricante que se haya quedado en ella. Recuerda que es resistente al agua hasta 1 metro de profundidad gracias a su sistema IPX7 Waterproof.

Si vas a cargar el dispositivo justo después de limpiarlo,

asegúrate de secarlo bien, especialmente la parte de los conectores para la carga.

Cuando la manga y la carcasa estén bien secas, vuelve a introducir la manga en la carcasa, coloca la base calefactora y guarda el dispositivo en su caja o en algún lugar seco hasta el próximo uso.

Para más información, visita este QR, donde podrás encontrar videos explicativos sobre el proceso:



ALMACENAMIENTO DEL DISPOSITIVO

No expongas tu dispositivo MYHIXEL II a la luz directa del sol y evita el calor extremo. Puedes guardar tu dispositivo en su caja, donde estará perfectamente protegido del polvo.

Asegúrate de que el dispositivo esté completamente seco antes de almacenarlo.

MATERIALES

La composición de los materiales está totalmente libre de ftalatos.

- Acrilonitrilo butadieno estireno (ABS) engomado para el cuerpo principal/carcasa.
- ABS bañado en bronce para la tapa;
- Elastómero termoplástico (TPE) para la manga.
- Silicona para los botones y la cubierta de la parte vibratoria interior.
- Componentes electrónicos y batería de litio 3.7 V - 650mA con capacidad para 3 usos enteros.

EXENCIÓN DE RESPONSABILIDAD

Los usuarios del dispositivo MYHIXEL II lo usan bajo su propio riesgo. Ni MYHIXEL (New Wellness Concept SL) ni sus distribuidores asumen ninguna responsabilidad por el uso indebido de este producto.

MYHIXEL se reserva el derecho de revisar esta publicación y hacer cambios en el contenido cuando lo considere necesario sin la obligación de notificar a nadie. El producto se podrá modificar para ser mejorado sin previo aviso.

MYHIXEL no asume ninguna responsabilidad por daños debidos a:

- Inobservancia de las Instrucciones.
- Uso no previsto.
- Modificaciones arbitrarias.
- Modificaciones técnicas.
- Uso de piezas de recambio no autorizadas.
- Uso de accesorios no autorizados.

FR

Félicitations ! Vous venez de faire le premier pas pour améliorer votre vie sexuelle. MYHIXEL est une véritable révolution pour les hommes et la qualité de leurs relations sexuels, grâce au contrôle du climax d'une manière naturelle et amusante : le plaisir #nextlevel.

La méthode MYHIXEL combine l'application anonyme MYHIXEL Play avec un programme gamifié et des activités pour apprendre à contrôler l'éjaculation, ainsi que le dispositif de stimulation avancé MYHIXEL II, spécialement conçu pour contrôler l'orgasme.

Aussi, chez MYHIXEL, nous disposons d'une large gamme de produits et de services créés spécialement pour vous permettre de profiter pleinement de votre expérience MYHIXEL et qui rendront votre plaisir plus complet.

AVIS : Veuillez lire attentivement ces instructions avant d'utiliser votre appareil MYHIXEL II.

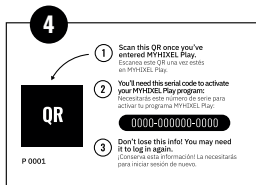
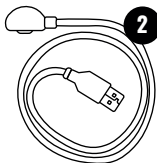
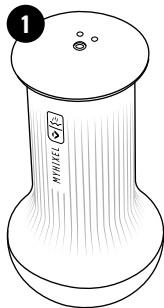
AVERTISSEMENTS ET RECOMMANDATIONS D'UTILISATION

- MYHIXEL II est un produit destiné aux adultes.
- N'utilisez pas le produit si vous avez la peau du penis irritée ou endommagée . Si vous ressentez une douleur ou un malaise pendant l'utilisation du produit, arrêtez de l'employer et contactez un spécialiste. Dans MYHIXEL CLINIC, vous pouvez avoir accès à une variété de professionnels qui peuvent vous aider.
- Il n'est pas conseillé d'utiliser l'appareil pendant plus de 25 minutes à la fois. Les spécialistes recommandent de ne pas faire de pénétration continue pendant plus de 25 minutes, que ce soit par le biais de la masturbation avec la main, dans le cadre de rapports sexuels avec un partenaire, ou avec un dispositif de masturbation.
- Ne touchez pas le bâton ou la base chauffante (voir point "Dispositif MYHIXEL II") lorsque la fonction de chauffage est activée, car vous risquez de vous brûler.
- Ce produit doit être tenu hors de portée des enfants.
- Nous vous recommandons de ne pas partager votre dispositif MYHIXEL II avec personne, pour des raisons d'hygiène.
- En cas d'utilisation de lubrifiant avec votre dispositif MYHIXEL II, nous vous conseillons d'utiliser uniquement un lubrifiant à base d'eau, tel que MYHIXEL Lube, spécialement conçu pour nos produits, car d'autres types de lubrifiants peuvent endommager le manchon anatomique (voir point "Dispositif MYHIXEL II").
- Il est recommandé de faire sécher le manchon anatomique toujours à l'air libre, de ne jamais le faire sécher dans un micro-ondes ou un autre appareil, car cela pourrait l'endommager.
- Pendant le nettoyage, débranchez l'appareil du câble de charge/de l'alimentation.
- Il est déconseillé de manipuler la batterie, car une manipulation incorrecte peut provoquer des réactions exothermiques incontrôlées. Dans ce cas, jetez le produit entier de manière appropriée et immédiate.
- Pendant la charge, ne mettez pas l'appareil, les fiches et les prises en contact avec des liquides, car cela pourrait les endommager.
- Ne placez pas l'appareil sur des cartes à bande magnétique, des stimulateurs cardiaques ou d'autres produits mécaniques et électroniques, car les champs magnétiques peuvent influencer les composants et le fonctionnement de l'appareil.
- Débranchez le câble de charge de l'alimentation électrique après chaque processus de charge.
- N'ouvrez pas l'appareil pour effectuer vous-même des réparations. N'insérez pas d'objets pointus dans l'appareil.
- N'immergeant pas l'appareil dans une eau d'une profondeur supérieure à 1 mètre (si vous immergez votre appareil dans l'eau, la connexion bluetooth avec l'application sera perdue).
- N'insérez pas la base chauffante dans un quelconque orifice du corps.

INDICE

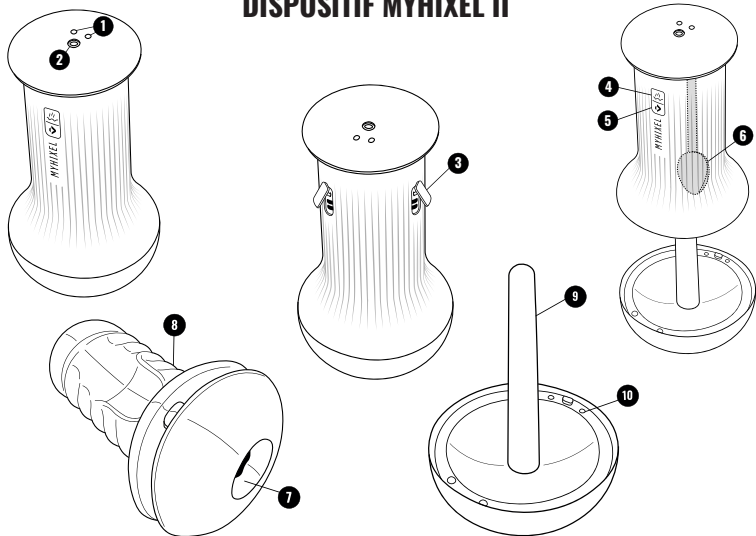
| | |
|---|---|
| Contenu de la boîte | 1 |
| <hr/> | |
| Dispositif MYHIXEL II | 2 |
| <hr/> | |
| Instructions pour l'utilisation de l'appareil | 3 |
| <hr/> | |
| Nettoyage et stockage de l'appareil | 6 |
| <hr/> | |
| Matériaux du dispositif | 7 |
| <hr/> | |
| Clause de non-responsabilité | 7 |
| <hr/> | |

CONTENUE DE LA BOITE



1. Dispositif MYHIXEL II
2. Cable chargeur USB A
3. Manuel d'instructions
4. Carte d'activation MYHIXEL Play app

DISPOSITIF MYHIXEL II



- | | | |
|---|--|-----------------------------------|
| 1. Broches de charge magnétiques | 4. Bouton de vibration et de réchauffement | 7. Canal intérieur de la manche |
| 2. Support mains libres | 5. Bouton d'alimentation | 8. Manche anatomiquement réaliste |
| 3. Deux trous qui permettent de choisir le niveau de d'aspiration | 6. Moteur de vibration intégré | 9. Base et bâton chauffants |
| | 10. Aimants de connexion | |

MODE D'EMPLOI DU DISPOSITIF MYHIXEL II

1. Nettoyez et rangez votre appareil MYHIXEL II comme indiqué ci-dessous.

2. Avant de l'utiliser pour la première fois, il doit être complètement chargé. Utilisez uniquement le câble de charge fourni, connectez-le à l'appareil comme indiqué sur les photos et branchez-le sur le secteur à l'aide d'un adaptateur 5V pendant 3-4 heures (vous pouvez utiliser le même chargeur que votre téléphone portable avec le câble fourni). Si ce n'est pas la première fois que vous l'utilisez, avant de le charger, assurez-vous que l'appareil est complètement sec, en accordant une attention particulière aux broches de charge magnétiques.

3. Une fois chargé, débranchez-le du secteur et appuyez sur le bouton 2 pendant au moins deux secondes. Après ce laps de temps, les deux boutons s'allument, confirmant que l'appareil est allumé.

4. Comment connecter l'application à votre appareil. **AVIS IMPORTANT:** vous ne pourrez pas connecter votre appareil à l'application via Bluetooth tant que vous n'aurez pas activé votre MYHIXEL PLAY. Rendez-vous à l'URL de votre carte d'activation MYHIXEL PLAY pour voir le tutoriel complet.

4.1 Pour connecter l'application à votre appareil via Bluetooth, appuyez sur les boutons 1 et 2 en même temps (2 secondes) jusqu'à ce qu'ils commencent à clignoter simultanément.

4.2 Ouvrez l'application MYHIXEL Play et, à partir de l'écran principal, appuyez sur "Connecter le dispositif". Suivez les instructions jusqu'à ce que la connexion soit terminée.

5. Pour commencer à chauffer l'appareil, appuyez sur le bouton 1.

La LED de l'appareil s'allume et commence à clignoter pour indiquer que l'appareil est en train de chauffer. Au bout de 5 minutes, le voyant cesse de clignoter, indiquant que la température correcte a été atteinte. Cependant, à moins que vous retirez la base chauffante ou que vous n'appuyiez à nouveau sur le bouton 1, l'appareil continuera à chauffer pendant plus 5 minutes (10 minutes au total), atteignant ainsi une température plus élevée. Après ces 10 minutes, il s'arrêtera automatiquement de chauffer. Par conséquent, si vous souhaitez interrompre le processus de chauffage avant la fin des 10 minutes, il suffit d'appuyer à nouveau sur le bouton 1 ou d'ouvrir la base chauffante.

6. Une fois chauffé et connecté à l'App, retirez la base chauffante pour accéder au manchon. Pour retirer et remplacer la base chauffante, il faut toujours le faire directement et verticalement, sans la tourner. Assurez-vous également que le couvercle s'adapte correctement et que les broches magnétisées se connectent lors de la fermeture.

7. Nous vous recommandons d'utiliser un lubrifiant avec votre appareil. Lubrifiez généreusement l'orifice d'entrée et le canal intérieur du manchon. Utilisez un lubrifiant à base d'eau, tel que MYHIXEL Lube.

8. IMPORTANT! Avant d'utiliser le dispositif, assurez-vous que les deux languettes de succion (voir point "Dispositif MYHIXEL II") sont ouvertes afin que vous puissiez insérer votre pénis facilement et sans ressentir de gêne due à l'effet de succion.

9. L'appareil est prêt à être utilisé. Insérez votre pénis lorsqu'il est en erection. Une fois que vous l'avez inséré, réglez le niveau d'aspiration à votre convenance selon l'intensité d'aspiration que vous préférez, en fermant l'une ou les deux languettes d'aspiration qui permettront à l'air de s'échapper. Conseil: si







vous avez des difficultés à ouvrir les languettes latérales avec votre ongle, utilisez un objet pointu ou similaire.

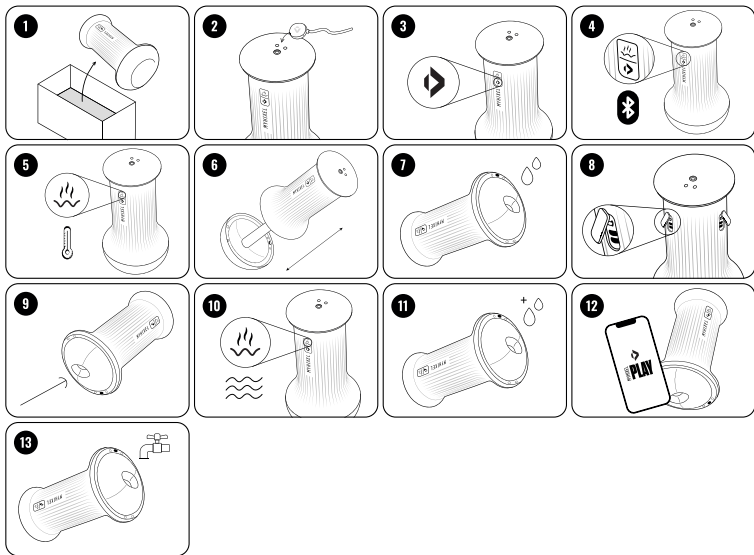
10. Appuyez sur le bouton 1 pour faire vibrer l'appareil (l'application vous indiquera quand activer et désactiver la vibration). Appuyez à nouveau sur cette touche pour désactiver la vibration. Notez que le même bouton est utilisé pour chauffer et faire vibrer l'appareil. Le fait qu'il chauffe ou vibre dépend respectivement de la présence ou de l'absence de la couverture, c'est-à-dire qu'il chauffe avec la couverture et vibre sans la couverture.

11. Si, pendant la pénétration, vous avez l'impression que le frottement est trop important, appliquez un peu plus de lubrifiant, car celui-ci doit être réparti dans tout le canal de la manche.

12. Détendez-vous et profitez des activités guidées par votre programme depuis l'application MYHIXEL Play.

13. Une fois terminé, nettoyez votre appareil MYHIXEL II comme décrit dans la section "Nettoyage et rangement de l'appareil".

| | MISE SOUS TENSION /HORS TENSION | PAIRE AVEC L'APPLICATION (BLUETOOTH) | ÉCHAUFFEMENT /VIBRATION | CHARGEMENT |
|-----------------|--|---|--|---|
| BOUTON 1 |  |  |  | |
| BOUTON 2 |  |  | |  |
| Temps | 2 sec | 2 sec | 2 sec | |
| | <ul style="list-style-type: none"> - Si vous appuyez sur cette touche alors que l'appareil est allumé, l'ACTION s'éteint, et vice versa. - La LED s'éteint une fois qu'elle est allumée. | <ul style="list-style-type: none"> - Lorsqu'il est branché, les deux boutons clignent simultanément. | <ul style="list-style-type: none"> - Si le couvercle est fermé, l'ACTION doit se réchauffer. - Si le couvercle est ouvert, l'ACTION doit vibrer. - Si l'on appuie à nouveau, il cesse de chauffer ou de vibrer. - Pendant le chauffage, le bouton clignote - Lorsque la température est atteinte, le bouton s'éteint. - S'il est en mode vibration, il reste éteint. | <ul style="list-style-type: none"> - Lorsque le câble de charge est connecté, le bouton 2 clignote. - S'éteint lorsque la batterie est entièrement chargée. |



NETTOYAGE ET STOCKAGE DE L'APPAREIL

Nettoyez et rangez votre appareil MYHIXEL II comme indiqué ci-dessous.

NETTOYAGE DU MANCHON

Une fois la base chauffante retirée, ouvrez les deux ouvertures qui contrôlent le niveau d'aspiration, retirez délicatement le manchon et appliquez beaucoup d'eau (peut être nettoyé sous l'eau courante). Pour de meilleurs résultats, vous pouvez également appliquer MYHIXEL Cleaner, spécialement conçu pour nettoyer et maintenir le manchon MYHIXEL en excellent état.

Le nettoyage avec du savon ou d'autres nettoyants n'est pas recommandé, car il pourrait endommager le matériau. Pour de meilleurs résultats, nous vous recommandons de retourner la manche à l'envers.

Une fois nettoyé, laissez le manchon sécher à l'air libre jusqu'à ce qu'il ne reste plus d'humidité.

N'oubliez pas que vous pouvez acheter de nouveaux manchons de remplacement pour votre appareil sur notre site Web.

NETTOYAGE DU BOÎTIER

Pour procéder au nettoyage du boîtier, il est nécessaire d'avoir préalablement retiré le manchon.

Nous vous recommandons de nettoyer le boîtier en le plongeant dans l'eau, afin d'éliminer tout le lubrifiant qui s'y est déposé. N'oubliez pas qu'il est étanche jusqu'à 1 mètre de profondeur grâce à son système d'étanchéité IPX7.

Si vous comptez recharger l'appareil juste après l'avoir nettoyé, veillez à bien le sécher, notamment les connecteurs de charge. Lorsque le manchon et l'étui sont parfaitement secs, réinsérez le manchon dans l'étui, fixez la base chauffante et rangez l'appareil dans son étui ou dans un endroit sec jusqu'à la prochaine utilisation.

Pour plus d'informations, visitez ce QR, où vous trouverez des vidéos expliquant le processus:



STOCKAGE DE L'APPAREIL

N'exposez pas votre appareil MYHIXEL II à la lumière directe du soleil et évitez les chaleurs extrêmes. Vous pouvez ranger votre appareil dans sa boîte, où il sera parfaitement protégé de la poussière.

Assurez-vous que l'appareil est complètement sec avant de le ranger.

MATÉRIAUX

La composition des matériaux est totalement exempte de phtalates.

- Acrylonitrile butadiène styrène (ABS) caoutchouté pour le corps principal/logement.
- ABS plaqué bronze pour le couvercle.
- Elastomère thermoplastique (TPE) pour le manchon.
- Silicone pour les boutons et le couvercle intérieur de la partie vibrante.
- Composants électroniques et pile au lithium 3,7V - 650mA d'une capacité de 3 utilisations complètes.

CLAUDE DE NON - RESPONSABILITÉ

Les utilisateurs du dispositif MYHIXEL II l'utilisent à leurs propres risques. Ni MYHIXEL (New Wellness Concept SL) ni ses distributeurs n'assument la responsabilité d'une utilisation incorrecte de ce produit.

MYHIXEL se réserve le droit de réviser cette publication et d'apporter des modifications à son contenu si elle le juge nécessaire, sans obligation d'en informer quiconque. Le produit peut être modifié pour être amélioré sans avis préalable.

MYHIXEL n'assume aucune responsabilité pour les dommages dus à:

- Non-respect des instructions.
- Utilisation non intentionnelle.
- Modifications arbitraires.
- Modifications techniques.
- Utilisation de pièces de rechange non autorisées.
- Utilisation d'accessoires non autorisés.

DE

Herzlichen Glückwunsch! Sie haben gerade den ersten Schritt zur Verbesserung Ihres Sexuallebens getan. MYHIXEL ist eine echte Revolution für Männer und die Qualität ihres Sex, dank der Kontrolle des Höhepunkts auf natürliche und unterhaltsame Weise:
#nextlevel pleasure.

Die MYHIXEL-Methode kombiniert die anonymisierte MYHIXEL Play-App mit einem spielerischen Programm und Aktivitäten zum Erlernen der Ejakulationskontrolle mit dem fortschrittlichen Stimulator MYHIXEL II, der speziell für die Kontrolle des Höhepunkts entwickelt wurde.

Darüber hinaus. MYHIXEL bietet Ihnen eine breite Palette von Produkten und Dienstleistungen, die speziell für Sie entwickelt wurden, um Ihr MYHIXEL-Erlebnis in vollen Zügen zu genießen.

HINWEIS: Bitte lesen Sie diese Anleitung sorgfältig durch, bevor Sie Ihr MYHIXEL II-Gerät benutzen.

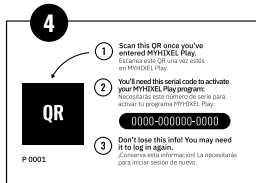
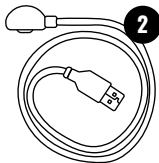
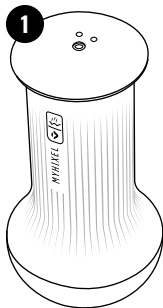
WARNHINWEISE UND EMPFEHLUNGEN FÜR DIE VERWENDUNG

- MYHIXEL II ist ein Produkt für Erwachsene.
- Verwenden Sie das Produkt nicht, wenn Sie gereizte oder beschädigte Haut am Penis oder im Penisbereich haben. Wenn Sie während der Anwendung Schmerzen oder Unwohlsein verspüren, beenden Sie die Anwendung des Produkts und wenden Sie sich an einen Fachmann. In der MYHIXEL CLINIC können Sie sich auf unsere Plattform mit verschiedenen Fachexperten in Verbindung setzen, die Ihnen helfen können <https://myhixel.com/es/pages/myhixel-clinic-consultations>
- Es ist nicht ratsam, das Gerät länger als 25 Minuten am Stück zu benutzen. Fachexperten empfehlen, nicht länger als 25 Minuten ununterbrochen zu masturbieren, sei es durch Selbstbefriedigung mit der Hand, im Rahmen des Partnerverkehrs oder mit einem Masturbationsgerät.
- Berühren Sie nicht den Heizstab oder den Heizsockel (siehe Punkt "MYHIXEL II-Gerät"), wenn die Heizfunktion eingeschaltet ist, da dies zu Verbrennungen führen kann.
- Dieses Produkt sollte außerhalb der Reichweite von Kindern aufbewahrt werden.
- Wir empfehlen Ihnen, Ihr MYHIXEL II-Gerät aus hygienischen Gründen nicht mit anderen Personen zu teilen.
- Wenn Sie ein Gleitmittel für Ihr MYHIXEL II-Gerät verwenden, raten wir Ihnen, nur Gleitmittel auf Wasserbasis zu verwenden, wie z. B. MYHIXEL Lube, das speziell für unsere Produkte entwickelt wurde, da andere Arten von Gleitmitteln die anatomische Hülle beschädigen könnten (siehe Punkt "MYHIXEL II-Gerät").
- Es wird empfohlen, die anatomische Manschette immer an der Luft zu trocknen, niemals in der Mikrowelle oder einem anderen Gerät, da sie dadurch beschädigt werden könnte.
- Trennen Sie das Gerät während der Reinigung vom Ladekabel/Netzteil.
- Es wird nicht empfohlen, die Batterie zu manipulieren, da unsachgemäße Handhabung zu unkontrollierten exothermen Reaktionen führen kann. Entsorgen Sie in diesem Fall das gesamte Produkt sofort und ordnungsgemäß.
- Achten Sie darauf, dass das Gerät, die Stecker und Steckdosen während des Ladevorgangs nicht mit Flüssigkeiten in Berührung kommen, da dies zu Schäden führen kann.
- Legen Sie das Gerät nicht auf Karten mit Magnetstreifen, Herzschrittmacher oder andere mechanische und elektronische Produkte, da die Magnetfelder deren Komponenten und Betrieb beeinflussen können.
- Trennen Sie das Ladekabel nach jedem Ladevorgang vom Stromnetz.
- Öffnen Sie das Gerät nicht gewaltsam, um selbst Reparaturen vorzunehmen. Stecken Sie keine spitzen Gegenstände in das Gerät.
- Abtauchen Sie das Gerät nicht tiefer als 1 Meter in Wasser ein (wenn Sie Ihr Gerät in Wasser eintauchen, wird die Bluetooth-Verbindung mit der App unterbrochen).
- Stecken Sie den Heizsockel nicht in eine Körperöffnung.

INDEX

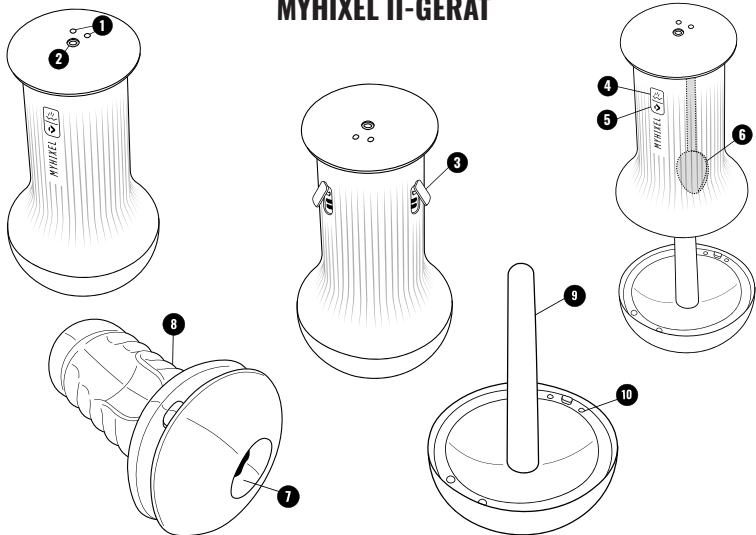
| | |
|----------------------------------|---|
| Inhalt der Box | 1 |
| MYHIXEL II-Gerät | 2 |
| Gebrauchsanweisung für das Gerät | 3 |
| Reinigung des Geräts | 6 |
| Materialien | 7 |
| Haftungsausschluss | 7 |

INHALT DER BOX



1. MYHIXEL II-Gerät
2. Ladekabel USB A
3. Gebrauchsanweisung
4. MYHIXEL PLAY Aktivierungskarte

MYHIXEL II-GERÄT



1. Magnetische Ladestifte
2. Gewinde für Freisprecheinrichtung
3. Zwei Öffnungen für die Wahl des Saugniveaus
4. Taste für Vibration und Heizung
5. Einschalttaste
6. Integriertes vibrierendes Geschoss
7. Kanal der Innenhülle
8. Anatomisch realistischer Ärmel
9. Sockel und Heizstab
10. Magnete verbinden

GEBRAUCHSANWEISUNG FÜR DAS MYHIXEL II-GERÄT

1. Öffnen Sie den Karton und nehmen Sie Ihr MYHIXEL II-Gerät heraus.

2. Vor der ersten Benutzung muss das Gerät vollständig aufgeladen werden. Verwenden Sie nur das mitgelieferte Ladekabel, schließen Sie es wie auf den Bildern beschrieben an das Gerät an und stecken Sie es mit einem 5V-Adapter für 3-4 Stunden in die Steckdose (Sie können das gleiche Ladegerät wie Ihr Mobiltelefon mit dem mitgelieferten Kabel verwenden). Wenn Sie das Gerät nicht zum ersten Mal verwenden, vergewissern Sie sich vor dem Aufladen, dass es vollständig trocken ist, und achten Sie dabei besonders auf die magnetischen Ladestifte.

3. Trennen Sie das Gerät nach dem Aufladen vom Netz und drücken Sie die Taste 2 mindestens zwei Sekunden lang. Nach dieser Zeit leuchten beide Tasten auf und bestätigen, dass das Gerät eingeschaltet ist.

4. So verbinden Sie die App mit Ihrem Gerät. **WICHTIGER HINWEIS:** Sie können Ihr Gerät erst dann über Bluetooth mit der App verbinden, wenn Sie Ihr MYHIXEL PLAY aktiviert haben. Rufen Sie die URL Ihrer MYHIXEL PLAY Aktivierungskarte auf, um die vollständige Anleitung zu sehen.

4.1 Um die App über Bluetooth mit Ihrem Gerät zu verbinden, drücken Sie die Tasten 1 und 2 gleichzeitig (2 Sekunden), bis sie gleichzeitig zu blinken beginnen.

4.2 Öffnen Sie die MYHIXEL Play-App und drücken Sie auf dem Hauptbildschirm auf "Gerät verbinden". Folgen Sie den Anweisungen, bis die Verbindung hergestellt ist.

5. Um mit dem Aufheizen des Geräts zu beginnen, drücken Sie die Taste 1. Die LED am Gerät leuchtet auf und beginnt zu

blinken, um anzuzeigen, dass das Gerät aufgeheizt wird. Nach 5 Minuten hört die LED auf zu blinken und zeigt damit an, dass die richtige Temperatur erreicht wurde. Wenn Sie jedoch den Heizsockel nicht abnehmen oder die Taste 1 nicht erneut drücken, heizt das Gerät weitere 5 Minuten lang (insgesamt 10 Minuten) weiter auf und erreicht eine höhere Temperatur. Nach diesen 10 Minuten hört das Gerät automatisch auf zu heizen. Wenn Sie also den Heizvorgang vor Ablauf der 10 Minuten unterbrechen wollen, drücken Sie einfach erneut die Taste 1 oder öffnen Sie den Heizsockel.

6. Sobald das Gerät aufgeheizt und mit der App verbunden ist, nehmen Sie den Heizsockel ab, um Zugang zur Hülse zu erhalten. Das Abnehmen und Aufsetzen des Heizsockels muss immer direkt und senkrecht erfolgen, ohne ihn zu drehen. Vergewissern Sie sich auch, dass der Deckel richtig sitzt und dass die Magnetstifte beim Schließen eine Verbindung herstellen.

7. Wir empfehlen die Verwendung eines Gleitmittels für Ihr Gerät. Schmieren Sie die Einlassöffnung und den inneren Kanal der Hülse großzügig ein. Verwenden Sie ein Schmiermittel auf Wasserbasis, z. B. MYHIXEL Lube.

8. **WICHTIG!** Vergewissern Sie sich vor der Verwendung des Geräts, dass die beiden Ansauglaschen (siehe Punkt "MYHIXEL II-Gerät") geöffnet sind, damit Sie Ihren Penis richtig einführen können, ohne dass Sie die Saugwirkung als unangenehm empfinden.

9. Das Gerät ist einsatzbereit. Führen Sie Ihren Penis ein, wenn er erigiert ist. Nach dem Einsetzen stellen Sie die Saugstärke nach Ihrem Geschmack ein, indem Sie eine oder beide Sauglaschen schließen, damit die Luft entweichen kann.







Tipp: Wenn Sie die seitlichen Laschen nicht mit dem Fingernagel öffnen können, verwenden Sie einen spitzen Gegenstand oder etwas Ähnliches.

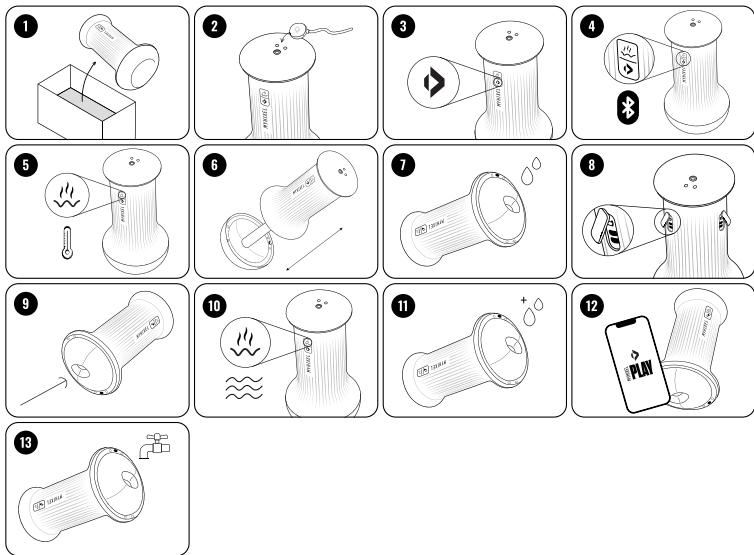
10. Drücken Sie die Taste 1, um das Gerät zum Vibrieren zu bringen (die App sagt Ihnen, wann die Vibration ein- und ausgeschaltet werden soll). Drücken Sie die Taste erneut, um die Vibration abzuschalten. Beachten Sie, dass die gleiche Taste zum Aufheizen und Vibrieren des Geräts verwendet wird. Ob es sich erwärmt oder vibriert, hängt davon ab, ob der Deckel aufgesetzt oder abgenommen ist, d. h. es erwärmt sich bei aufgesetztem Deckel und vibriert bei abgenommenem Deckel.

11. Wenn Sie während der Penetration das Gefühl haben, dass die Reibung zu stark ist, tragen Sie etwas mehr Gleitmittel auf, da es sich im gesamten Hülsenkanal verteilen sollte.

12. Entspannen Sie sich und genießen Sie die Aktivitäten, die von Ihrem Programm in der MYHIXEL Play-App geleitet werden.

13. Reinigen Sie Ihr MYHIXEL II-Gerät anschließend wie im Abschnitt "Reinigung und Lagerung des Geräts" beschrieben.

| | SCHALTER EIN/ AUS | MATCH MIT DER APP (BLUETOOTH) | HEIZEN/ VIBRATE | LOADING |
|----------------|---|---|---|---|
| TASTE 1 |  |  |  | |
| TASTE 2 |  |  | |  |
| Wetter | 2 sek | 2 sek | 2 sek | |
| | - Wenn sie gedrückt wird Wenn sie eingeschaltet ist, ist die Aktion ausgeschaltet und umgekehrt. - Nach dem Einschalten erlischt die LED. | - Beim Einschalten blinken beide Tasten gleichzeitig. | - Wenn der Deckel geschlossen ist, besteht die AKTION darin, sich zu erhitzen. - Wenn der Deckel geöffnet ist, ist die AKTION Vibration. - Wenn die Taste erneut gedrückt wird, wird das Aufheizen oder Vibrieren beendet. - Während des Aufheizens blinkt die Taste - Sobald die Temperatur erreicht ist, schaltet sich die Taste aus. - Im Vibrationsmodus bleibt sie ausgeschaltet. | - Wenn das Ladekabel angeschlossen ist, blinkt die Taste 2. - Es schaltet sich aus, wenn der Akku vollständig geladen ist. |



REINIGUNG UND AUFBEWAHRUNG DES GERÄTS

Reinigen und lagern Sie Ihr MYHIXEL II-Gerät wie unten beschrieben.

REINIGUNG DER HÜLSE

Öffnen Sie bei abgenommenem Heizsockel die beiden Öffnungen zur Regulierung der Ansaugstärke, entfernen Sie vorsichtig die Manschette und geben Sie reichlich Wasser (kann unter fließendem Wasser gereinigt werden). Für beste Ergebnisse können Sie auch den MYHIXEL-Reiniger verwenden, der speziell für die Reinigung und Erhaltung der MYHIXEL-Hülse in hervorragendem Zustand entwickelt wurde.

Die Reinigung mit Seife oder anderen Reinigungsmitteln wird nicht empfohlen, da sie das Material beschädigen kann. Um ein optimales Ergebnis zu erzielen, empfehlen wir Ihnen, die Hülse auf links zu drehen.

Nach der Reinigung lassen Sie die Hülse an der Luft trocknen, bis keine Feuchtigkeit mehr vorhanden ist.

Denken Sie daran, dass Sie über unsere Website neue Ersatzhüllen für Ihr Gerät kaufen können.

REINIGUNG DES GEHÄUSES

Zum Reinigen des Gehäuses ist es erforderlich, die Hülse vorher zu entfernen.

Wir empfehlen, das Gehäuse durch Eintauchen in Wasser zu reinigen, um alle Schmiermittelreste zu entfernen. Vergessen Sie nicht, dass es dank des IPX7-Wasserdichtigkeitssystems bis zu 1 Meter tief wasserdicht ist.

Wenn Sie das Gerät direkt nach der Reinigung aufladen wollen, müssen Sie es gründlich abtrocknen, insbesondere die Ladeanschlüsse.

Wenn die Hülle und das Gehäuse gründlich getrocknet sind, setzen Sie die Hülle wieder in das Gehäuse ein, befestigen Sie den Heizsockel und bewahren Sie das Gerät bis zum nächsten Gebrauch in seinem Gehäuse oder an einem trockenen Ort auf.

Weitere Informationen finden Sie unter diesem QR, wo Sie auch Videos finden, die das Verfahren erklären:



SPEICHERUNG VON GERÄTEN

Setzen Sie Ihr MYHIXEL II-Gerät nicht direktem Sonnenlicht aus und vermeiden Sie extreme Hitze. Sie können Ihr Gerät in seiner Box aufbewahren, wo es perfekt vor Staub geschützt ist. Stellen Sie sicher, dass das Gerät vollständig trocken ist, bevor Sie es aufbewahren.

MATERIALIEN

Die Materialzusammensetzung ist vollständig phthalatfrei.

- Gummiertes Acrylnitril-Butadien-Styrol (ABS) für den Hauptkörper/das Gehäuse.
- Bronzebeschichtetes ABS für die Abdeckung.
- Thermoplastisches Elastomer (TPE) für die Hülse.
- Silikon für die Tasten und die innere Abdeckung des vibrierenden Teils.
- Elektronische Komponenten und 3,7 V - 650 mA Lithium-Batterie mit einer Kapazität für 3 volle Anwendungen.

BEFREIUNG VON DER HAFTUNG

Die Verwendung des MYHIXEL II-Geräts erfolgt auf eigene Gefahr. Weder MYHIXEL (New Wellness Concept SL) noch seine Vertriebspartner übernehmen irgendeine Verantwortung für die unsachgemäße Verwendung dieses Produkts.

MYHIXEL behält sich das Recht vor, diese Veröffentlichung zu überarbeiten und Änderungen am Inhalt vorzunehmen, wenn es dies für notwendig erachtet, ohne dass eine Verpflichtung zur Benachrichtigung besteht. Das Produkt kann zur Verbesserung ohne vorherige Ankündigung geändert werden.

MYHIXEL übernimmt keine Haftung für Schäden aufgrund von:

- Nichtbeachtung der Anweisungen.
- Unbeabsichtigte Verwendung.
- Willkürliche Änderungen.
- Technische Änderungen.
- Verwendung von nicht zugelassenen Ersatzteilen.
- Verwendung von nicht zugelassenem Zubehör.

IT

Congratulazioni! Avete appena fatto il primo passo per migliorare la vostra vita sessuale. MYHIXEL è una vera e propria rivoluzione per gli uomini e la qualità del loro sesso, grazie al controllo del climax in modo naturale e divertente: #nextlevel pleasure.

Il metodo MYHIXEL combina l'applicazione anonima MYHIXEL Play, con un programma di gamification e attività per imparare a controllare l'eiaculazione, insieme al dispositivo stimolatore avanzato MYHIXEL II, specificamente progettato per ottenere il controllo del climax.

Inoltre, MYHIXEL offre un'ampia gamma di prodotti e servizi creati appositamente per farvi vivere al meglio la vostra esperienza MYHIXEL e per rendere il vostro divertimento ancora più completo.

AVVISO: leggere attentamente le presenti istruzioni prima di utilizzare il dispositivo MYHIXEL II.

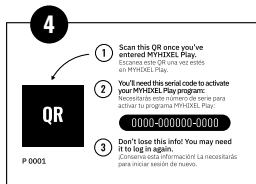
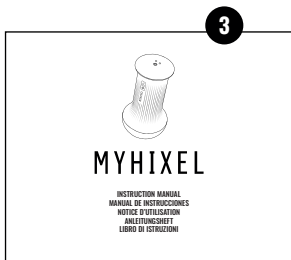
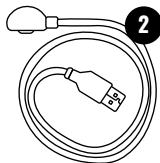
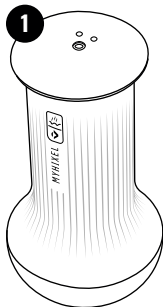
AVVERTENZE E RACCOMANDAZIONI D'USO

- MYHIXEL II è un prodotto per adulti.
- Non utilizzare il prodotto in caso di pelle irritata o danneggiata del pene o dell'area peniena. Se si avverte dolore o fastidio durante l'uso, interrompere l'uso del prodotto e contattare uno specialista. In MYHIXEL CLINIC è possibile accedere alla nostra piattaforma con diversi professionisti che possono aiutarvi <https://myhixel.com/es/pages/myhixel-clinic-consultations>.
- Non è consigliabile utilizzare il dispositivo per più di 25 minuti alla volta. Gli specialisti raccomandano di non effettuare penetrazioni continue per più di 25 minuti, sia attraverso la masturbazione manuale, sia nel contesto del sesso con il partner, sia con un dispositivo masturbatore.
- Non toccare la bacchetta o la base riscaldante (vedi punto "Dispositivo MYHIXEL II") quando la funzione di riscaldamento è stata attivata, per non incorrere in ustioni.
- Questo prodotto deve essere tenuto fuori dalla portata dei bambini.
- Per motivi igienici, si consiglia di non condividere il dispositivo MYHIXEL II con nessuno.
- Se si utilizza un lubrificante con il dispositivo MYHIXEL II, si consiglia di utilizzare solo un lubrificante a base d'acqua, come MYHIXEL Lube, appositamente studiato per i nostri prodotti, poiché altri tipi di lubrificanti possono danneggiare la guaina anatomica (vedi punto "Dispositivo MYHIXEL II").
- Si raccomanda di asciugare la guaina anatomica sempre all'aria, mai nel microonde o in qualsiasi altro apparecchio, perché potrebbe danneggiarsi.
- Durante la pulizia, scollegare il dispositivo dal cavo di ricarica/alimentazione.
- Si sconsiglia di manomettere la batteria, in quanto una manipolazione impropria potrebbe causare reazioni esotermiche incontrollate. In questo caso, smaltire immediatamente e correttamente l'intero prodotto.
- Durante la ricarica, evitare che il dispositivo, le spine e le prese entrino in contatto con liquidi, per evitare di danneggiarli.
- Non collocare il dispositivo su carte con bande magnetiche, pacemaker o altri prodotti meccanici ed elettronici, poiché i campi magnetici possono influenzare i componenti e il funzionamento del dispositivo.
- Scollegare il cavo di ricarica dall'alimentazione dopo ogni processo di ricarica.
- Non aprire forzatamente il dispositivo per effettuare riparazioni. Non inserire oggetti appuntiti nel dispositivo.
- Non immergere il dispositivo in acqua con una profondità superiore a 1 metro (se si immerge il dispositivo in acqua, la connessione bluetooth con l'applicazione andrà persa).
- Non inserire la base riscaldante in alcuna parte del corpo.

INDICE

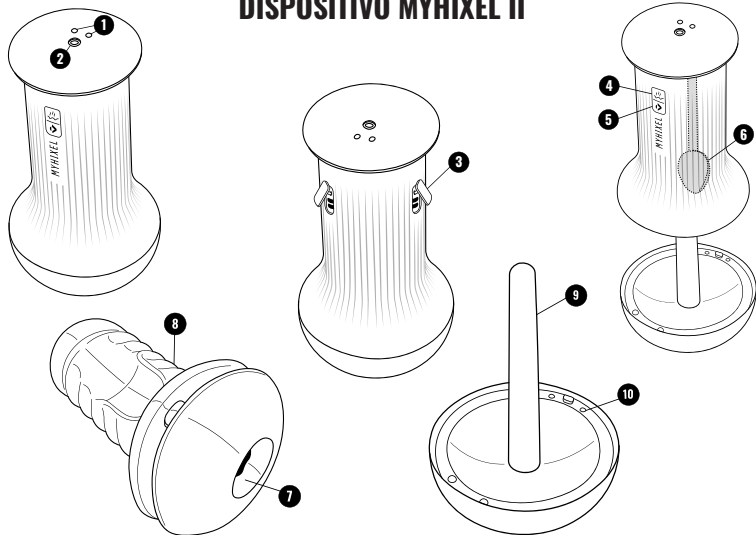
| | |
|---|---|
| Contenuto della scatola | 1 |
| <hr/> | |
| Dispositivo MYHIXEL II | 2 |
| <hr/> | |
| Istruzioni per l'uso del dispositivo | 3 |
| <hr/> | |
| Pulizia e conservazione del dispositivo | 6 |
| <hr/> | |
| Materiali del dispositivo | 7 |
| <hr/> | |
| Esclusione di responsabilità | 7 |
| <hr/> | |

CONTENUTO DELLA SCATOLA



1. Dispositivo MYHIXEL II
2. Cavo di ricarica USB A
3. Libretto di istruzioni
4. Scheda di attivazione MYHIXEL PLAY app

DISPOSITIVO MYHIXEL II



- | | | |
|---|---|--|
| 1. Pin di ricarica magnetici | 4. Pulsante di vibrazione e riscaldamento | 8. Manicotto anatomicamente realistico |
| 2. Filettatura per accessori vivavoce | 5. Pulsante di accensione | 9. Base e bastone riscaldante |
| 3. Due aperture per scegliere il livello di aspirazione | 6. Pallottola vibrante integrata | 10. Magneti per il collegamento |
| | 7. Canale interno del manicotto | |

ISTRUZIONI PER L'USO DEL DISPOSITIVO MYHIXEL II

1. Aprire la scatola e rimuovere il dispositivo MYHIXEL II.
2. Prima di utilizzarlo per la prima volta, deve essere completamente carico. Utilizzare esclusivamente il cavo di ricarica in dotazione, collegandolo al dispositivo come spiegato nelle immagini e collegandolo alla rete elettrica con un adattatore da 5 V per 3-4 ore (è possibile utilizzare lo stesso caricatore del telefono cellulare con il cavo in dotazione). Se non è la prima volta che lo si usa, prima di caricarlo, assicurarsi che il dispositivo sia completamente asciutto, prestando particolare attenzione ai pin di ricarica magnetici.
3. Una volta caricato, scollegarlo dalla rete elettrica e premere il pulsante 2 per almeno due secondi. Dopo questo tempo, i due pulsanti si illuminano, confermando che il dispositivo è acceso.
4. Come collegare l'app al dispositivo. **AVVISO IMPORTANTE:** non sarà possibile collegare il dispositivo all'app tramite Bluetooth finché non si sarà attivato il MYHIXEL PLAY. Andate all'URL della vostra scheda di attivazione MYHIXEL PLAY per vedere l'esercitazione completa.
 - 4.1 Per collegare l'app al dispositivo tramite Bluetooth, premere contemporaneamente i pulsanti 1 e 2 (2 secondi) finché non iniziano a lampeggiare contemporaneamente.
 - 4.2 Aprire l'applicazione MYHIXEL Play e, dalla schermata principale, premere "Connetti dispositivo". Seguire le istruzioni fino al completamento della connessione.
5. Per avviare il riscaldamento del dispositivo, premere il pulsante 1. Il LED del dispositivo si accende e inizia a lampeggiare, indicando

che il dispositivo si sta riscaldando. Dopo 5 minuti, il LED smette di lampeggiare, indicando che è stata raggiunta la temperatura corretta. Tuttavia, se non si rimuove la base riscaldante o non si preme nuovamente il pulsante 1, l'apparecchio continuerà a riscaldarsi per altri 5 minuti (per un totale di 10 minuti), raggiungendo una temperatura più elevata. Dopo questi 10 minuti, il riscaldamento si interrompe automaticamente. Pertanto, se si desidera interrompere il processo di riscaldamento prima dello scadere dei 10 minuti, è sufficiente premere nuovamente il pulsante 1 o aprire la base di riscaldamento.

6. Una volta riscaldato e collegato all'App, rimuovere la base riscaldante per accedere al manicotto. Per rimuovere e sostituire la base riscaldante, procedere sempre in modo diretto e verticale, senza ruotarla. Assicurarsi inoltre che il coperchio si inserisca correttamente e che i perni magnetizzati facciano presa quando si chiude.

7. Si consiglia di utilizzare un lubrificante con il dispositivo. Lubrificare abbondantemente il foro di ingresso e il canale interno del manicotto. Utilizzare un lubrificante a base d'acqua, come MYHIXEL Lube.

8. **IMPORTANTE!** Prima di utilizzare il dispositivo, assicurarsi che le due linguette di aspirazione (vedi punto "Dispositivo MYHIXEL II") siano aperte, in modo da poter inserire il pene facilmente e senza sentire il fastidio dell'effetto di aspirazione.

9. Il dispositivo è pronto all'uso. Inserire il pene in erezione. Una volta inserito, regolate il livello di aspirazione a vostro piacimento in base all'intensità di aspirazione che preferite, chiudendo una o entrambe le linguette di aspirazione che







permettono all'aria di uscire. Suggerimento: se avete difficoltà ad aprire le linguette laterali con l'unghia, utilizzate un oggetto appuntito o qualcosa di simile.

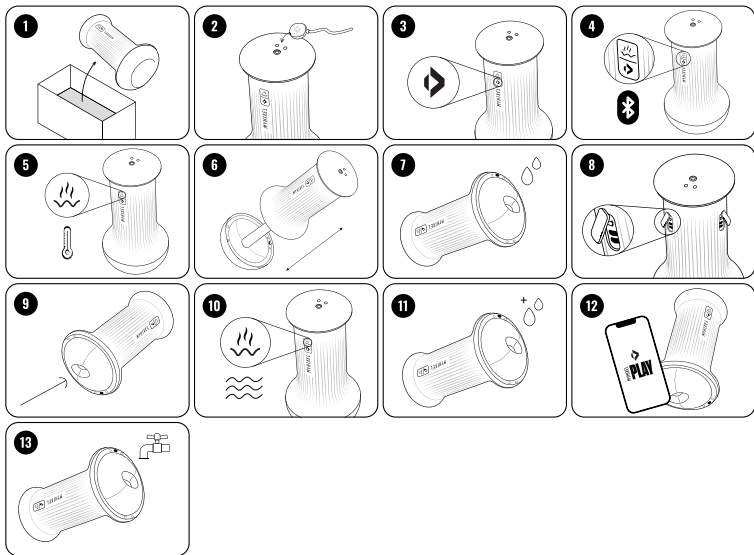
10. Premere il pulsante 1 per avviare la vibrazione del dispositivo (l'app indica quando attivare e disattivare la vibrazione). Premere nuovamente per disattivare la vibrazione. Si noti che lo stesso pulsante viene utilizzato per riscaldare e far vibrare il dispositivo. Il riscaldamento o la vibrazione dipendono rispettivamente dal fatto che il coperchio sia acceso o spento, cioè si riscalda con il coperchio acceso e vibra con il coperchio spento.

11. Se durante la penetrazione si avverte un attrito eccessivo, applicare un po' più di lubrificante, che deve essere distribuito in tutto il canale del manicotto.

12. Rilassatevi e divertitevi con le attività guidate dal programma dell'app MYHIXEL Play.

13. Al termine, pulire il dispositivo MYHIXEL II come descritto nella sezione "Pulizia e conservazione del dispositivo".

| | ACCENSIONE /SPEGNIMENTO | ABBINAMENTO CON L'APP (BLUETOOTH) | RISCALDAMENTO /VIBRAZIONE | RICARICA |
|-------------------|--|--|---|--|
| PULSANTE 1 |  |  |  | |
| PULSANTE 2 |  |  | |  |
| Tempo | 2 sec | 2 sec | 2 sec | |
| | <ul style="list-style-type: none"> - Se viene premuto mentre è acceso, l'AZIONE è di spegnere, e viceversa. - Il LED si spegne una volta acceso. | <ul style="list-style-type: none"> - Quando è collegato, entrambi i pulsanti lampeggiano contemporaneamente | <ul style="list-style-type: none"> - Se il coperchio è chiuso, l'AZIONE deve riscaldarsi. - Se il coperchio è aperto, l'AZIONE vibra. - Se viene premuto di nuovo, smette di riscaldarsi o di vibrare. - Durante il riscaldamento, il pulsante lampeggia - Quando raggiunge la temperatura, il pulsante si spegne. - Quando è in modalità vibrazione rimane spento. | <ul style="list-style-type: none"> - Quando il cavo di ricarica è collegato, il pulsante 2 lampeggia. - Si spegne quando la batteria è completamente carica. |



PULIZIA E CONSERVAZIONE DEL DISPOSITIVO

Pulire e conservare il dispositivo MYHIXEL II come indicato di seguito.

PULIZIA DEL MANICOTTO

Con la base riscaldante rimossa, aprire le due aperture che controllano il livello di aspirazione, rimuovere con cautela il manicotto e applicare abbondante acqua (si può pulire sotto l'acqua corrente). Per ottenere risultati ottimali, è possibile applicare anche il MYHIXEL Cleaner, appositamente studiato per pulire e mantenere in ottime condizioni la guaina MYHIXEL.

Si sconsiglia la pulizia con sapone o altri detergenti per non danneggiare il materiale. Per ottenere risultati ottimali, si consiglia di capovolgere il manico.

Una volta pulito, lasciare asciugare il manicotto all'aria finché non rimane l'umidità.

Ricordate che potete acquistare nuovi manicotti di ricambio per il vostro dispositivo attraverso il nostro sito web.

PULIZIA DELL'INVOLUCRO

Per procedere alla pulizia dell'involucro, è necessario aver precedentemente rimosso il manicotto.

Si consiglia di pulire la custodia immergendola in acqua, per rimuovere tutto il lubrificante che vi è rimasto. Ricordiamo che è impermeabile fino a 1 metro di profondità grazie al sistema di impermeabilità IPX7.

Se si intende caricare il dispositivo subito dopo averlo pulito,

assicurarsi di asciugarlo accuratamente, soprattutto i connettori di ricarica.

Quando il manicotto e la custodia sono completamente asciutti, reinserire il manicotto nella custodia, collegare la base riscaldante e riporre il dispositivo nella custodia o in un luogo asciutto fino all'uso successivo.

Per ulteriori informazioni, visitate questo QR, dove potrete trovare video che spiegano il processo:



MEMORIZZAZIONE DEL DISPOSITIVO

Non esporre il dispositivo MYHIXEL II alla luce diretta del sole ed evitare il calore estremo. È possibile riporre il dispositivo nella sua scatola, dove sarà perfettamente protetto dalla polvere.

Assicurarsi che il dispositivo sia completamente asciutto prima di riporlo.

MATERIALI

La composizione dei materiali è completamente priva di ftalati.

- Acrilonitrile butadiene stirene (ABS) gommato per il corpo principale/alloggiamento.
- ABS bronzato per il coperchio.
- Elastomero termoplastico (TPE) per il manico;
- Silicone per i pulsanti e la copertura interna della parte vibrante.
- Componenti elettronici e batteria al litio da 3,7 V - 650 mA con capacità di 3 utilizzi completi.

ESCLUSIONE DI RESPONSABILITÀ

Gli utenti del dispositivo MYHIXEL II lo utilizzano a proprio rischio e pericolo. Né MYHIXEL (New Wellness Concept SL) né i suoi distributori si assumono alcuna responsabilità per l'uso improprio di questo prodotto.

MYHIXEL si riserva il diritto di rivedere la presente pubblicazione e di apportare modifiche al contenuto qualora lo ritenga necessario, senza obbligo di notifica. Il prodotto può essere modificato per migliorarlo senza preavviso.

MYHIXEL non si assume alcuna responsabilità per danni dovuti a:

- Mancata osservanza delle istruzioni.
- Uso involontario.
- Modifiche arbitrarie.
- Modifiche tecniche.
- Utilizzo di parti di ricambio non autorizzate.
- Utilizzo di accessori non autorizzati.

