

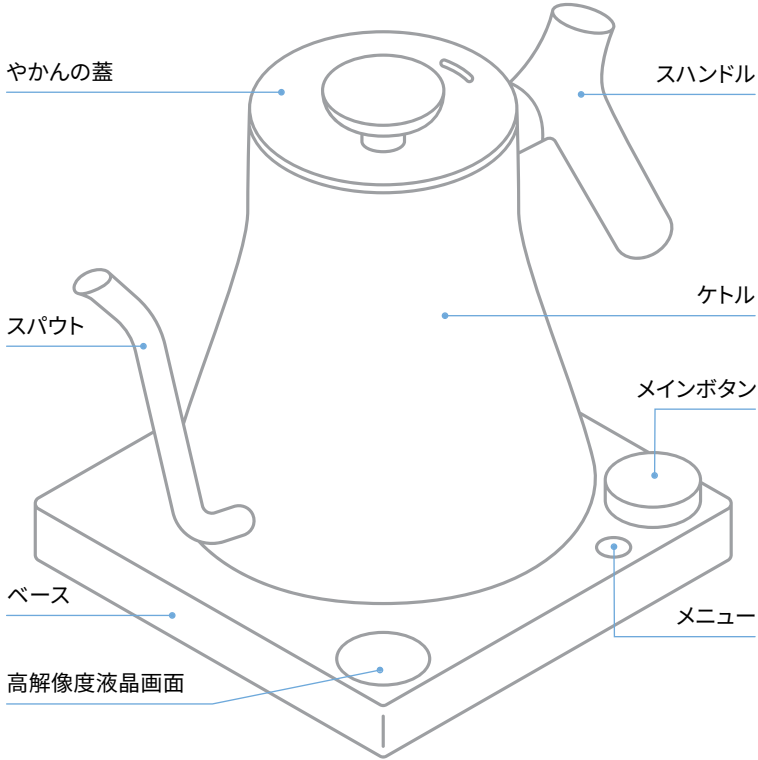
FELLOW®

STAGG EKG PRO

Electric Pour-Over Kettle

安全な使い方ガイド

図 A: 製品図



STAGG EKG PRO

Fellow Industries Inc.

Fellowproducts.com

電子メール: hello@fellowproducts.com

San Francisco, CA 94110

製品名: Stagg EKG Pro Electric Pour-Over Kettle

特許出願中

2年間の限定保証 | サンフランシスコで設計、中国で製造

モデル	仕様
EP20AAJP	100-120V~ 50-60Hz 900-1200W 重量: 1260 g (ケトルベースを含む) 寸法 (L x W x H): 239 mm x 105 mm x 248.3 mm 容量: 100 g



合同会社Kurasu

家庭専用

本説明書を保管しておいてください

詳細は [Fellowproducts.com/staggekgpromanual](https://fellowproducts.com/staggekgpromanual) をご覧ください

すべての説明をお読みください。本安全ガイドは捨てないでください。

警告!

感電の危険: このアプライアンスには、接地された 3 極プラグが付いています。感電や火災の危険から確実に保護するために、適切に接地されたコンセントにのみ接続してください。プラグはコンセントに一方方向にしか差し込めません。プラグを何らかの方法で改造したり、アダプターを使用したりして、プラグの安全目的を無効にしないでください。このアプライアンスの底面に指定されている電圧以外の電圧のコンセントにこのアプライアンスを差し込まないでください。

このアプライアンスではアダプターを使用しないでください。

長いコードに絡まれたり、つまづいたりする危険性を軽減するために、短い電源コードが提供されています。電気回路の過負荷を避けるため、この機器と同じ回路で高ワットの機器を使用しないでください。

重要な安全対策

ご使用前に、これらの安全に関する警告をよくお読みになり、ケトルを正しくご使用ください (図 A)。安全に関するこれらの警告は、本製品を安全に正しくお使いいただくため、および使用者や他人への危険や財産への損害を未然に防ぐために表示されています。

電気器具を使用する際には、以下を含む基本的な安全上の注意事項を必ず守ってください。

- Stagg EKG の電気ベースは小さく、ケトルの本体は当社のコンロケトルと印象が似ていますが、勘違いしないでください。同じではありません! 本製品は電気ケトルで、コンロでは使用できません。
- 高温のガスバーナーや電気バーナー、加熱されたオープン、電子レンジの上や近くに置かないでください。

重要!

ケトルは、Fellow. が提供するケトルベースのみを使用してください。特に提供および指示がない限り、納入されたケトルの上で、または納入されたケトルと一緒に他のケトルを使用しないでください。

Stagg EKG Pro のベースおよびケトルは、Stagg EKG、Stagg EKG+、Corvo EKG、または Stagg Pour-Over Kettle のベースまたはケトルと互換性がありません。

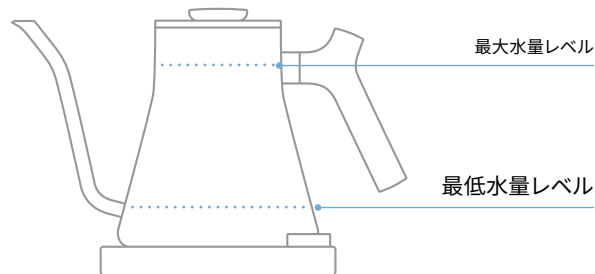
- 本製品の高温の表面には触れないでください。常にハンドルを使用してください。
- 火災、感電、けがを防ぐため、ケトルやベースのコード、プラグ、その他の部分を水やその他の液体に浸さないでください。
- Stagg EKG Pro は食器洗い機には対応していません。Stagg EKG Pro または Stagg EKG Pro の一部を食器洗い機に入れしないでください。
- 使用中 (HOLD (固定) モードの場合を含む) は、Stagg EKG を絶対に放置しないでください。
- 身体的、感覚的、精神的機能が低下している方、または経験や知識がない方 (お子様を含む) については、安全に責任を持つ人から本器具の使用に関する監督や指示を受けた場合を除き。
- お子様の本器具で遊ぶことがないように監督する必要があります。
- 使用しないときや清掃の前にはプラグをコンセントから抜いてください。部品を取り付ける前や取り外す前、および電気器具を洗浄する前に、冷ましてください。
- 電源から切り離す場合は、メインボタンを押して「OFF」にしてからプラグをコンセントから抜いてください。コード自体を引っ張らないでください。コードが損傷し、最終的に感電の原因となることがあります。
- コードやプラグが破損している場合、ケトルが故障している場合、または本製品が何らかの方法で破損している場合は、Stagg EKG を操作しないでください。検査、修理、または調整のために、アプライアンスを最寄りの認定サービス施設に返却してください。
- 主電源の電圧がケトルの底面に記載されている電圧 (120V) と同じであることを確認してください。
- 電氣的過負荷を避けるために、同じ回路上で他の高電力器具を操作しないでください。
- アクセサリーアタッチメントの使用は、火災、感電、人身傷害の原因となる可能性があるため、Fellow は推奨しません。
- 屋外では使用しないでください。
- ケトルの中に他の器具を入れしないでください。

重要な安全対策 (続き)

- Stagg EKG の開封後は、ビニール袋を子どもや他人の手が届かないように注意して処分してください。
- テーブルやカウンターの端からコードをぶら下げたり、高温になった表面に触れたりしないでください。長めの着脱式電源コードや延長コードは使用しないでください。
- 水を注入する前にケトルをパワーベースから外してください。ケトル底面の水分をすべて拭き取ってから、パワーベースの上に置いてください。
- 誤って倒してしまわないよう、ケトルは必ずカウンターの端から離れた平らな面で使用してください。
- 使用中は絶対にケトルを乗せたままケトルベースを動かさないでください。
- 火傷や人身事故の危険を避けるため、お湯の入ったケトルを持ち運ぶときは細心の注意を払ってください。
- 手が濡れているときはケトルを使用しないでください。
- 電源を入れる前に、ケトルをパワーベースに正しくセットしてください。
- ケトルを使用した後は、ケトルが冷めてから蓋を外してください。蒸気による損傷を避けるため、使用中は注ぎ口を壁やキャビネットから遠ざけてください。
- ケトルは同梱のパワーベースでのみ使用してください。同梱のベースで他のケトルを使用したり、同梱のケトルを他のベースで使用したりしないでください。同梱されている元の組み合わせのみでお使いください。
- ケトルの使用後は、ケトルが冷めるまで待ってから蓋を外してください。
- 蒸気による損傷を避けるため、使用中は注ぎ口が壁やキャビネットに向かないようにしてください。
- ケトルとの接触面の損傷を防ぐため、加熱した後はケトルの下に保護パッドを敷いてください。
- 火災や感電の危険性を減らすため、底面カバーをベースから外したり、ベースやケトルを分解したりすることは絶対にしないでください。内部にはユーザーが修理・交換可能な部品はありません。修理は正規のサービス担当者のみが行うべきものです。ベースやケトルを開けると、間の保証が無効になります。
- 爆発性および/または可燃性のガスが存在する場所では操作しないでください。
- ケトルを用途以外には使用しないでください。このアプライアンスは家庭用および商業用のみを目的としています。本来の用途以外でのご使用は保証対象外となります。

「最大」水量レベルを超える量を入れないこと(下図参照)。水量はこのレベル以下にしてください。ケトルに水を入れすぎると、熱いお湯が噴き出ることがあります。以下の図 B を参照してください。水や電気を節約するために、必要な量だけを入れることをお勧めします。

図 B: フィルポイント



水のない状態や、「最低」水量レベル以下で使用しないでください。ケトルを空焚きすると、恒久的な損傷や火災の原因になる可能性があります。「最低」水量レベルは、ケトルの底から約2.5cmの位置です。上の図 B を参照してください。

やけどを防止するために:

- 蓋なしでは絶対に使用しないでください。
- 沸騰中は蓋を外さないでください。
- コーヒーを淹れるときに蓋を外しているとやけどすることがあります。
- 特に水を注ぎ足す際には、注ぎ口や蓋から蒸気が出ることがありますのでご注意ください。
- 沸騰したお水は長時間高温のままになることがあるため、やけどの危険性があります。ケトルとケトルベースは作業台の端から離れたところ、お子様の手の届かないところに置いてください。ケトルが冷めるまで蓋を外さないでください。

接地プラグ

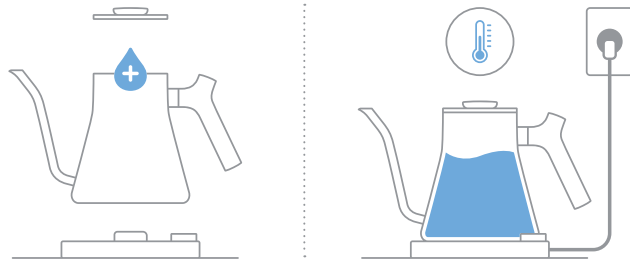
本器具には接地された三極プラグがあり、使用時には三極が接地している必要があります。感電や火災の危険から保護するため、適切に接地されたコンセントにのみ接続してください。この安全機能を無効化しようとししないでください。

空のケトルを加熱しないで

ください: ケトルの底内部に設置されている加熱機器は、自動安全装置で保護されています。ケトルに水を満たさずに誤って加熱してしまったり、水が蒸発するまで沸騰させてしまった場合は、自動的に冷却されて電源が切れます。その場合は、ケトルのプラグを抜いて冷水で満たし、数分待ってからベースに再度置き、プラグをコンセントに差し込んでください。

この説明書は保管しておいてください。

図 C: 初めての使用



使い方

初回使用時のクリーニング

1. Stagg EKG のベースとケトルを水平で平らな場所に置きます。
2. ケトルをベースから外し、蓋を外して水を加えます。(熱いうちは蓋を取らないでください。)
3. ケトルの内部をすすぎ、約半分まで水をケトルに加えます(図 B の最小充填点と最大充填点の間)。
4. 水を入れた後、蓋をして、注ぎ口が壁やキャビネットに向いていたり、近づかないようにします。
5. 電源コードをコンセントに差し込みます - 上記の安全ガイドラインに必ず従ってください。
6. 水を沸騰させるために目標温度(高地チャートを参照)を設定します。
7. 目標温度(高地チャートを参照)に達したら、約 1 分間水を沸騰させ続けます。ダイヤルを素早く押してケトルの電源を切ります。液晶画面が真っ黒になります。
8. ケトル内の水を捨てます。この水は飲まないでください。Stagg EKG Pro を使用する準備ができました。

清掃

清掃する前に、ベースのプラグが抜かれ、ケトルが完全に冷えていることを確認してください。ケトルの残りの水を空にします。

注意:ケトルを水やその他の液体に決して浸さないでください。ケトルに永久的な損傷を与える可能性があります。

ケトルのどの部分も食器洗い機に入れしないでください。

湿らせた布やスポンジでケトルとベースの外側を拭き、乾燥させます。

ケトルのどの部分にも研磨剤入りの石鹼、クレンザー、または研磨パッドを使用しないでください。仕上げが損なわれる可能性があります。

時間が経つにつれて、ケトルが加熱しても沸騰しないことがあります。これは、使用やお住まいの地域の水の硬度のためにケトルの中に湯垢やミネラルが堆積したためである可能性があります。そんな時は、湯垢除去をお勧めします。湯垢/石灰除去剤を使用し、メーカーの指示に従ってください。

保管

- 保管する前にすべての部品を清掃し、乾燥させてください。ケトルは箱に入れるか、清潔で乾燥した場所に置いて保管してください。
- ケトルに電源コードを決して巻き付けしないでください。

使い方

ケトルの電源を入れて使用する前に、すべての取り扱い説明を十分にお読みください。

STAGG EKG PROをWIFIに接続する

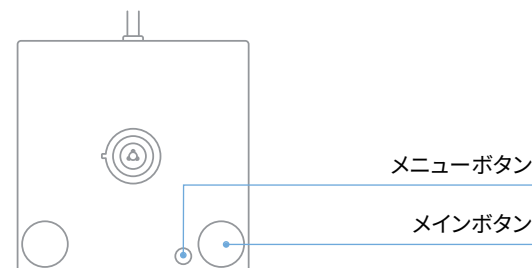
接続にはFellowアプリが必要です。Stagg EKG Proは、自動ではWiFiに接続されません。

1. fellowproducts.com/appから携帯電話にFellowアプリをダウンロードしてください。
2. Stagg EKG Proがコンセントに接続されていることを確認します。
3. Stagg EKG ProがWiFiの電波がよく届く場所にあることを確認します。
4. WiFiネットワーク名とWiFiネットワークパスワードを把握しておいてください。
5. Fellowアプリを開き、アプリ内に表示される指示に従って接続します。
6. ここからは、アプリからStagg EKG Proを操作できるようになります。
7. 詳細やWiFi接続のトラブルシューティングについては、fellowproducts.com/staggekgpromanualにアクセスしてください。

ケトルをオン/オフにする

Stagg EKG の電源を入れるには、メインボタンを素早く押して離します。液晶画面が点灯します。Stagg EKG の電源を切るには、ボタンを再度押して離します。液晶画面が消灯します。

**図 D: ON/OFF,
メニューアクセス**



目標温度を設定する

Stagg EKG Pro の電源が入っているときにメイン画面からダイヤルを回して目標温度を変更します。ダイヤルを時計回りに回すと、目標温度が上がります。ダイヤルを反時計回りに回すと、目標温度が下がります。

好みの温度になったらダイヤルを回すのをやめます。Stagg EKG Pro は設定温度を一瞬表示し、その後希望の温度まで加熱を開始します。ケトルを取り外してベースに戻すと、ケトルはすぐに目標温度まで加熱を開始します。

重要: プレボイルが有効になっている場合、ケトルはまず沸騰するまで加熱してから、目標温度まで冷却します。

メニューアクセス

Stagg EKG Proには、数多くの抽出ツールが備わっています。メニューを開く方法:

1. ダイヤルを押すとケトルの電源が入り、水を温め始めます。液晶画面が点灯します。
2. メニューボタンを押して、メインメニューに移動します。
3. メインメニューが表示されたら、ダイヤルを時計回り、または反時計回りに回して、利用できるメニューオプション間を切り替えます。ダイヤルを押して、選択を入力または確定します。
4. メニューボタンを押すと、メニューを終了します。
5. ダイヤルを押すと、ケトルの電源がオフになります。液晶画面が黒色に変わります。

メニューの詳細については、

[Fellowproducts.com/staggekgpromanual](https://fellowproducts.com/staggekgpromanual)
をご覧ください。こちらのQRコードをスキャンしてください。



高地での使用

注意: 高地では水はより低い温度で沸騰します (高地グラフを参照)。設定温度が特定の高度の水の沸点より高い場合、Stagg EKG Pro は目標温度に到達するために熱を提供し続けます。これにより、過剰なエネルギーが消費され、ケトルが損傷する可能性があります。Stagg EKG Pro は高度設定を使用して、ユーザーが入力した高度に基づいて最大許容目標温度を決定し、エネルギーの無駄とケトル損傷のリスクを軽減します。

高度チャート

高度, ft (m)	水の沸点, °F (°C)
0 ft (0 m)	212°F (100°C)
500 ft (150 m)	211.1°F (99.5°C)
1,000 ft (305 m)	210.2°F (99°C)
2,000 ft (610 m)	208.4°F (98°C)
5,000 ft (1524 m)	203°F (95°C)
6,000 ft (1829 m)	201.1°F (94°C)
8,000 ft (2438 m)	197.4°F (91.9°C)
10,000 ft (3048 m)	193.6°F (89.8°C)
12,000 ft (3658 m)	189.8°F (87.6°C)
14,000 ft (4267 m)	185.9°F (85.5°C)

サービスまたは修理

ご使用の器具に関するサービス、修理、ご質問は、まず help.fellowproducts.com.
ご不明な点については hello@fellowproducts.com.

製品をメーカーに返送したり、カスタマーサービス担当者に相談せずにサービスセンターに持ち込まないでください。

2年間限定保証

Fellowは、消費者が最初に購入した日から2年間にわたり、素材または製造上の欠陥に起因するすべての欠陥に対して本製品を保証します。

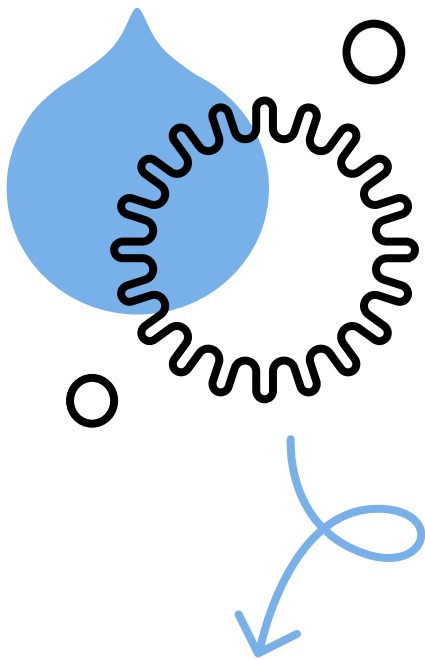
本保証は以下の場合にのみ有効です。

- 製品の一次購入者である事。
- ケトルを正規販売店で購入している事。
- 保証を有効にするための元の販売レシート (購入証明用)がある事。

本保証には、以下に起因する製品の破損は含まれません。

- 事故、誤用、認可されていない人物による修理。
- 不正な種類の電流や電圧での使用。
- ケトルと洗剤/湯垢除去剤の両方の洗浄指示に従っていない場合。
- 本書の警告および指示に記載されている安全手段に従わない場合。

保証期間内に製品に不具合が生じた場合、または保証やサービスに関するご質問がある場合は、hello@fellowproducts.com までメールでお問い合わせください。



詳細はFellowproducts.com/stagekggpromanual をご覧ください

789-00102 A