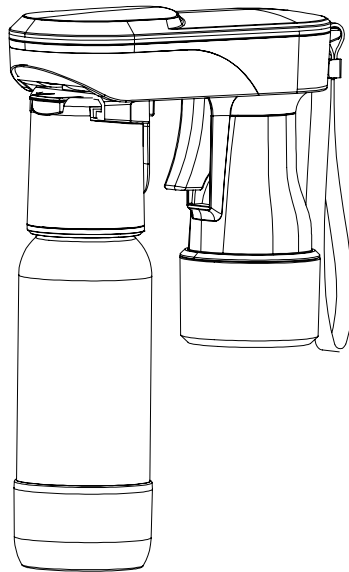


drinkmate®



compagnon de boisson
Modèle de système de carbonatation
Spritzer : DM-SPR-420
Manuel de l'Utilisateur
(Version 420-000-2A)

Coordonnées:
Tél: 1-844-812-6241
Email: support@idrinkproducts.com

Site Web:
US: www.drinkmate.us
CA: www.drinkmate-canada.com
UK: www.drinkmate.uk
EU: www.drinkmate-eu.com

GARANTIES IMPORTANTES

Cet appareil est principalement destiné à une utilisation portable avec des bouteilles de CO2 de 3 oz. Un support d'accessoires en option est disponible pour une utilisation sur comptoir, qui acceptera un plus grand cylindre de CO2 fileté de 60 L. La bouteille de CO2 contient du CO2 comprimé gaz liquide à haute pression, veuillez garder l'appareil hors de portée des jeunes enfants. Veuillez lire ce qui suit instructions et avertissements avant utilisation.

1. NE stockez AUCUNE des pièces dans un congélateur. Nous recommandons également de conserver les bouteilles au réfrigérateur en utilisant le flacon bouchon, pas l'infuseur Fizz, pour éviter tout risque de givrage. Que ce soit à l'intérieur ou à l'extérieur, utilisez l'Infuseur Fizz uniquement sans blocage interne dû au givrage ou à d'autres matériaux. En cas de doute, décongelez-le ou rincez-le avant utilisation.
2. NE PAS stocker de pièces à proximité ou sur une cuisinière/four ou toute autre source de chaleur, comme dans une voiture chauffée.
3. Si la bouteille de CO2 est plus froide ou plus chaude que la température ambiante, elle doit être progressivement ramenée à la température ambiante, température avant utilisation. NE PAS le placer au congélateur ou sur une source de chaleur pour accélérer le processus.
4. Assurez-vous que le cylindre et la bouteille de CO2 sont fermement fixés avant chaque utilisation.
5. Vérifiez la date d'expiration sur le bouteille. N'utilisez pas une bouteille périmée. Ne pas utiliser la bouteille si elle est déformée, rayée, fortement décolorée ou moisie à l'intérieur. Des bouteilles de remplacement peuvent être achetées auprès de votre détaillant ou sur www.idrinkproducts.com.
6. NE PAS transporter une unité chargée d'une bouteille de CO2 et d'une bouteille en plastique attachées en même temps.
7. N'apportez AUCUNE modification ou réparation à l'appareil et aux accessoires. Des réparations et des modifications peuvent être effectuées uniquement par notre personnel de service agréé.
8. Utilisez uniquement des accessoires approuvés par Drinkmate, tels que des bouteilles, des bouteilles de CO2 et un support. Utilisation d'autres les accessoires peuvent ne pas être sûrs ou endommager l'appareil et peuvent annuler votre garantie.
9. AVERTISSEMENT ! Risque pour la sécurité alimentaire :
 - Utilisez toujours du CO2 de qualité alimentaire/boisson.
 - Il relève de la seule responsabilité de l'utilisateur s'il utilise d'autres sources de CO2 (par exemple, paintball, qualité médicale).
10. Soyez conscient du taux de mousse de la boisson que vous gazéifiez. Si la boisson commence à produire beaucoup de mousse, ralentissez votre taux de carbonatation ou de relâchement de pression et attendez que la mousse se stabilise.

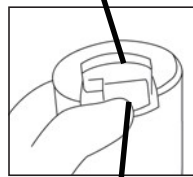
11. NE retirez PAS l'infuseur Fizz lorsque le contenu de la bouteille est sous pression. Appuyez toujours sur le bouton bleu pour finaliser le processus de relâchement de la pression avant de retirer l'infuseur Fizz.
12. Maintenez toujours l'appareil de niveau et stable lorsque vous l'utilisez.
13. Utilisez le tube protecteur de buse pour protéger la pointe de la buse lorsque vous rangez l'appareil dans un tiroir, une mallette de transport ou un mélange avec d'autres trucs.
14. NE PAS immerger ou rincer le cadre du Spritzer avec de l'eau et ne pas le nettoyer pendant son fonctionnement.
15. N'utilisez l'appareil que lorsqu'une bouteille remplie est insérée. N'essayez jamais de remplir une bouteille vide avec du CO2.
16. Ne forcez pas l'infuseur Fizz dans son adaptateur si l'adaptateur n'est pas orienté à 45 degrés vers l'extérieur. Le blanc La pointe d'injection sur le cadre du fabricant pourrait être endommagée si elle est enfoncée de force. (tirez l'arrière de l'adaptateur vers l'extérieur à la main pour couvrir le embout en plastique blanc pour pouvoir y glisser l'infuseur Fizz).
17. Ne tournez pas l'infuseur Fizz dans sa position de fonctionnement (perpendiculaire au cadre supérieur) si l'infuseur Fizz n'est pas ENTIÈREMENT inséré dans le cadre. Sinon, la pointe d'injection pourrait être endommagée.
18. Bouteille de lavage des mains avec du savon et de l'eau tiède. Ne jamais mettre au lave-vaisselle. N'utilisez jamais de brosses, d'abrasifs ou nettoyeurs chimiques.
19. Lors du fonctionnement, n'appuyez pas sur la gâchette plus de 3 secondes à chaque fois. Arrêtez d'ajouter du CO2 si vous entendez le saturation libère le son.
20. AVERTISSEMENT : risque d'explosion. Stockez toujours les bouteilles de CO2 dans un endroit sec, à l'écart de tout type d'exposition à la chaleur. L'exposition à la chaleur peut entraîner une augmentation de la pression dans la bouteille et une libération inattendue de CO2.
21. AVERTISSEMENT : Risque de brûlure à froid. Pour éviter les engelures, NE touchez PAS la bouteille de CO2 si du CO2 est libéré ; attendez jusqu'à ce que tout le CO2 soit évacué et que le carbonateur soit revenu à température ambiante
22. La plage de température de rinçage et de stockage de la bouteille d'eau est MAX : +40°C/+120°F, MIN : +1°C/+34°F. Ne stockez jamais en dehors de cette plage.
23. Utilisez l'appareil pour gazéifier uniquement des boissons froides et sans pulpe. Trempez l'infuseur Fizz dans l'eau pour un nettoyage en profondeur de temps en temps à temps pour éviter d'éventuels colmatages du système de vannes.

CONSERVEZ CES INSTRUCTIONS !

Pièces et caractéristiques

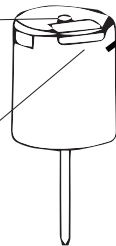
AVANT LA PREMIÈRE UTILISATION : Lavez la bouteille d'eau à la main dans de l'eau tiède savonneuse ; rincer. Essuyez l'extérieur avec un chiffon doux pour sécher. Ne lavez jamais la bouteille d'eau au lave-vaisselle. Les produits chimiques agressifs endommageront la bouteille d'eau.

Onglet Libération lente



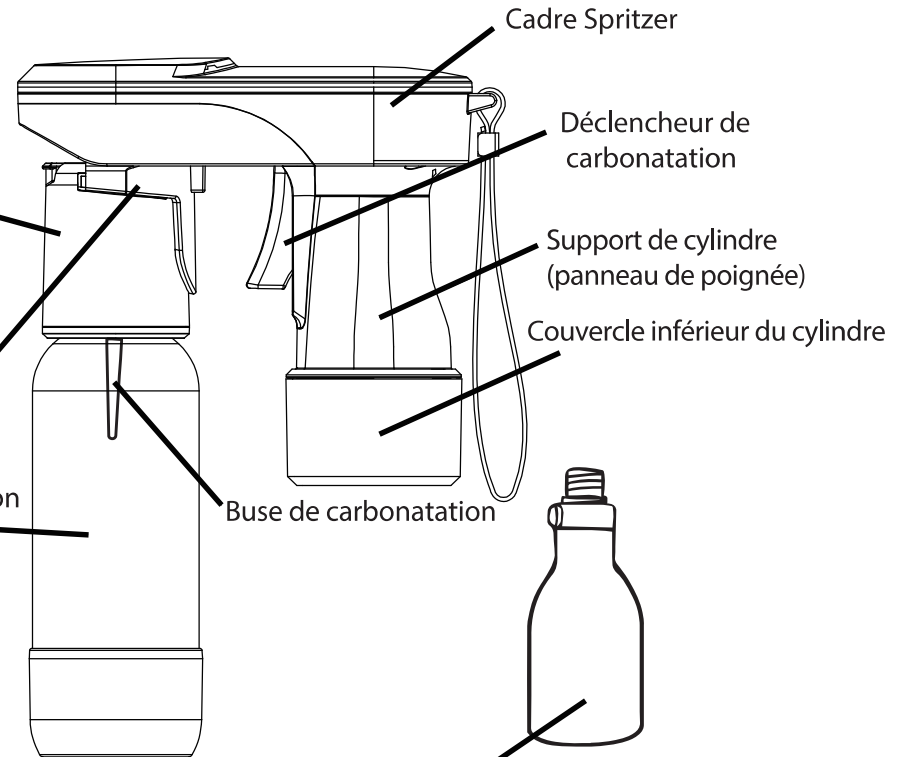
Bouton de déverrouillage rapide (bleu)

Infuseur Fizz



Adaptateur pour infuseur Fizz

Bouteille de carbonatation et bouchon



Cadre Spritzer

Déclencheur de carbonatation

Support de cylindre (panneau de poignée)

Couvercle inférieur du cylindre

Buse de carbonatation



Cylindre de CO₂ - accepte un filetage fileté de 14,5 oz/420 g (60 L) ou une bouteille de CO₂ de 3 oz/80 g

▲ UN AVERTISSEMENT

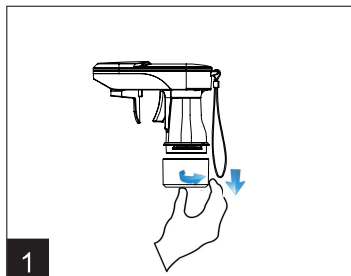
ATTENTION : Gaz sous pression

AVERTISSEMENT! Risque pour la sécurité alimentaire :

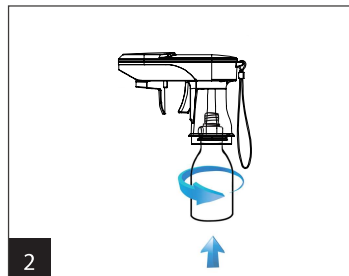
- Utilisez toujours uniquement du CO₂ de qualité alimentaire/boisson.
- Il est de la seule responsabilité de l'utilisateur d'utiliser d'autres sources de CO₂ (par exemple, paintball, qualité médicale), marque de cylindre non certifiée.

COMMENT UTILISER

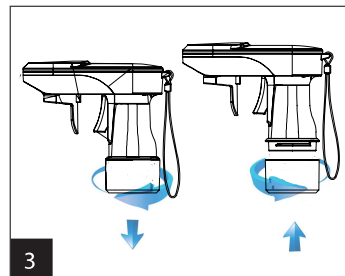
REMARQUE : utilisez uniquement des bouteilles et des bouteilles de CO2 autorisées et suggérées. Ne jamais gazéifier si la bouteille de boisson est vide ou non complètement attaché.



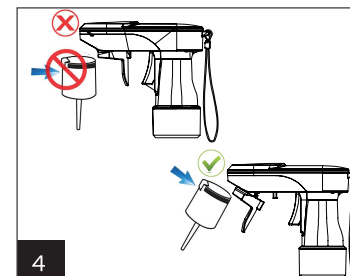
1 Retirez le couvercle inférieur du cylindre - retirez le protecteur de broche à l'intérieur (pour la première utilisation uniquement. Uniquement sur certains modèles)



2 Installez la bouteille de CO2 - retirez le joint de la nouvelle bouteille, insérez la partie fileté dans le réceptacle de l'unité et serrez à la main.



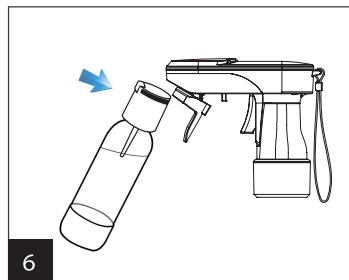
3 Remplacez le couvercle inférieur du cylindre pour enfermer le cylindre de 3 oz - laissez-le ouvert si vous utilisez un cylindre de 14,5 oz (60 L) ou si vous placez le l'unité sur le support d'accessoires en option pour une utilisation sur un comptoir.



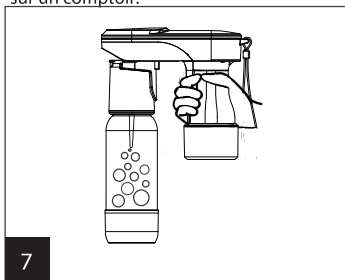
4 Faites glisser l'infuseur Fizz - assurez-vous toujours que l'adaptateur de l'infuseur Fizz est en position avant et que l'embout en plastique blanc ne bloque pas le passage lorsque vous faites glisser l'infuseur Fizz vers l'intérieur et l'extérieur.



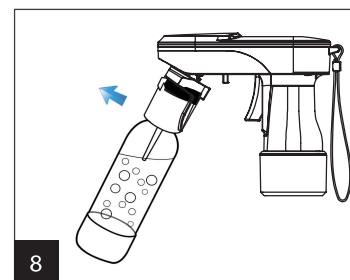
5 Ajoutez une boisson froide dans la bouteille et connectez-la à l'infuseur Fizz - Pas de liquides chauds ou pulpeux. Faites le plein au maximum. ligne de remplissage. Connectez les deux en tenant la bouteille et en tournant l'infuseur Fizz d'un quart de tour dans le sens des aiguilles d'une montre pour le verrouiller.



6 Insérez l'infuseur Fizz - encore une fois, assurez-vous que l'embout en plastique blanc ne bloque pas le passage. Poussez l'infuseur Fizz et adaptateur en position de carbonatation (perpendiculaire au cadre).

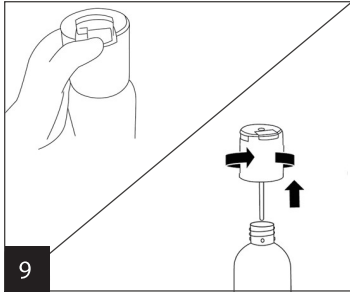


7 Tirez sur la gâchette pour carbonater - normalement 2 à 3 fois à une seconde à chaque fois. La carbonatation maximale est atteinte si vous entendre un bruit de décharge et une libération de pression.

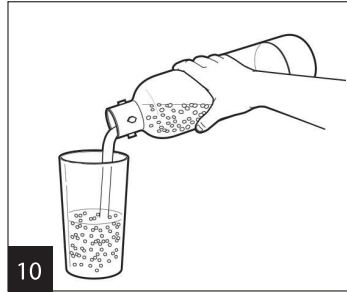


8 Faites glisser à nouveau l'infuseur Fizz avec la bouteille, secouez doucement la bouteille gazeuse avant de la relâcher. Cela augmentera absorption du CO2 dans la boisson.

Continuer vers Comment utiliser



Relâcher la pression - Soulever le Slow Languette de dégagement et bouton de libération rapide pour évacuer la pression. Si le niveau de mousse est trop élevé, laissez la bouteille reposer pendant un moment, avant de décharger. Pour plus de sécurité, finalisez toujours le processus de relâchement de la pression en appuyant sur le bouton bleu Fast Release.bouton.



Profitez de votre boisson – Tournez l'infuseur Fizz dans le sens inverse des aiguilles d'une montre pour le déconnecter de la bouteille. Profitez de la boisson pétillante. Utilisez le bouchon de la bouteille pour la conserver au réfrigérateur ou emportez-la avec vous.

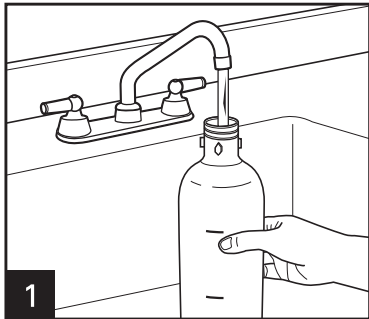
- Utilisez les boissons les plus froides possibles, 33°-42°F (0,5°-5,5°C).
- visitez www.idrinkproducts.com pour plus de conseils et de recettes.

AVERTISSEMENT! Les boissons en pulpe peuvent obstruer la soupape de surpression !

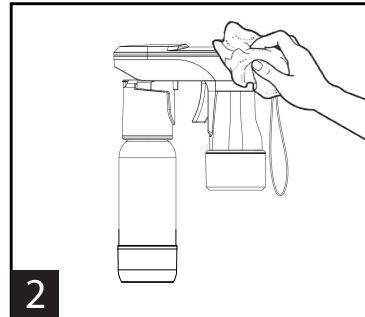
Conseils d'utilisation du Drinkmate - Spritzer :

- Pour les boissons très moussantes comme la bière, remplissez la bouteille à moitié. Carbonatez ensuite en utilisant de courtes rafales (~ 0,25 sec.) permettant au des bulles se déposent entre les déclencheurs.
- Pour les boissons peu moussantes, un temps de déclenchement plus long peut être utilisé. Apprenez par expérience comment limiter la mousse provenant débordé.
- Expérimentez pour trouver votre niveau de carbonatation préféré pour différentes boissons. Arrêtez la carbonatation en cas de décharge un bruit de sifflement se fait entendre pour économiser le CO2. • Pour l'eau ou les boissons à faible teneur en sucre, utilisez directement le bouton de libération rapide pour économisez du temps de décharge.
- Avant de décharger la pression, secouez doucement la bouteille avec l'infuseur Fizz pour permettre une absorption plus élevée de CO2 dans votre boisson pour un meilleur goût.
- Le Drinkmate Spritzer peut également utiliser des bouteilles de CO2 plus grandes de 60 L (14,5 oz/420 g). Un facultatif. Un support d'accessoires est disponible pour le convertir en utilisation sur un comptoir.
- Programme d'échange de bouteilles de CO2 de Drinkmate : les bouteilles de CO2 vides peuvent être échangées contre des bouteilles pleines à tout moment. détaillant participant ou en ligne. Pour plus d'informations, veuillez envoyer un e-mail à : CO2@idrinkproducts.com ou utiliser le téléphone Numéro indiqué sur le manuel.
- Si vous utilisez la plus grande bouteille de CO2 (60 L) avec Spritzer en mode portatif, faites très attention à ne pas endommager le support de cylindre et cadre en raison de la longueur étendue. Nous vous suggérons d'acheter le support d'accessoires en option afin que vous puissiez adapter le Spritzer pour une utilisation sur un comptoir avec le plus grand cylindre de CO2. Veuillez consulter www.idrinkproducts.com pour en savoir plus détails des accessoires.

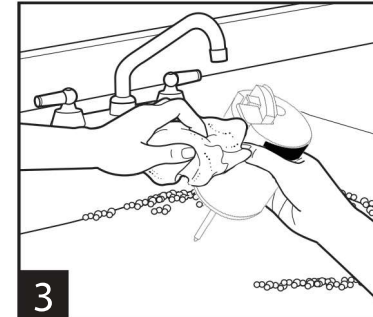
ENTRETIEN ET NETTOYAGE



Rincez la bouteille d'eau à l'eau claire après chaque utilisation. Le bouchon inférieur de toutes les bouteilles DrinkMate est amovible pour nettoyage en le dévissant.



Pour nettoyer le cadre Spritzer, essuyez-le avec un chiffon humide. Ne plongez pas l'unité Frame dans l'eau. N'utilisez aucunolvants ou nettoyeurs abrasifs, car cela pourrait endommager la surface.



Assurez-vous de rincer l'infuseur Fizz après chaque utilisation sous l'eau courante. Ceci est particulièrement important si de la mousse sort de la valve pendant son utilisation.

AVERTISSEMENT! Les bouteilles de gazéification sont soumises à une haute pression pendant leur fonctionnement. Les bouteilles endommagées et périmées peuvent échouer pendant la carbonatation. Lavage à la main avec du savon et de l'eau tiède. Ne jamais placer dans l'eau de vaisselle. N'utilisez jamais de brosses, d'abrasifs, ou des nettoyeurs chimiques. Remplacez la bouteille d'eau si elle est rayée, déformée ou au-delà de la date de péremption.

Dépannage

PROBLÈME	CAUSE/SOLUTION PROBABLE
Pas de carbonatation	<ul style="list-style-type: none">• Vérifiez si la bouteille de CO2 est vide. Utilisez un cylindre neuf.• Le cylindre est peut-être trop froid. Attendez que le cylindre atteigne la température ambiante.• La boisson est trop chaude. Utilisez un liquide plus frais, plus il est froid, mieux c'est.• Vérifiez si la bouteille de CO2 est correctement installée dans le réceptacle. S'il est lâche, il ne s'activera pas correctement.
Légère carbonatation	<ul style="list-style-type: none">• Le CO2 ne se mélange pas bien avec les boissons. Attendez 10 secondes après que le CO2 soit libéré dans la boisson pour terminer le mélange. avant de relâcher la pression.• La boisson contient beaucoup de sucre qui a tendance à absorber plus de CO2 que l'eau. Secouez le flacon avant de le libérer. pression et ajoutez une ou deux doses supplémentaires de CO2.• La boisson est trop chaude. Utilisez un liquide plus frais, plus il est froid, mieux c'est.• Appuyez plus longtemps sur la gâchette de carbonatation.
Il est difficile de retirer la bouteille d'eau de l'unité Fizz Infuser après la carbonatation.	<ul style="list-style-type: none">• L'excès de CO2 n'a pas été libéré. Soulevez la languette de décompression de l'infuseur Fizz et attendez que tout l'excès Du CO2 a été libéré, ou appuyez sur le bouton bleu Fast Release pour relâcher toute la pression.
La mousse monte trop rapidement lors de la carbonatation ou du relâchement de la pression	<ul style="list-style-type: none">• Utilisez des jets de carbonatation plus courts. Chaque boisson moussera différemment. Si de la mousse sort lorsque vous relâchez pression à travers la valve à libération lente, la prochaine fois que vous gazéfierez cette boisson : (i) versez moins de boisson pour laisser plus de place pour que la mousse monte ; (ii) utiliser des rafales plus courtes ; (iii) attendre plus longtemps entre chaque déclenchement de carbonatation. C'est un machine qui vous permet d'utiliser votre imagination pour concevoir vos propres boissons pétillantes et apprendre à fabriquer boissons à votre goût. Plus vous l'utiliserez, plus vous saurez comment gazéifier vos boissons préférées.
Vous ne parvenez pas à faire glisser l'infuseur Fizz jusqu'au bout ?	<ul style="list-style-type: none">• L'adaptateur de l'infuseur Fizz est en position pointée vers le bas, de sorte que la pointe d'injection blanche dépasse et bloque le Fizz. L'infuseur ne glisse pas.• Tirez l'adaptateur vers l'avant jusqu'à environ 45 degrés afin que la pointe d'injection blanche soit cachée à l'intérieur.