

# IKUISIEN ELÄMÄN LÄHDE



*Kirsi Neuvonen  
Lähdeteos  
2005*

Kuvat Karl Lahti  
Tekstit Marjo-Riitta Simpanen  
2005



# L Ä H D E T E O S

Tampereen Näsin seurakuntatalon kappeli (Näsinlinnankatu 26) on tarkoitettu hiljentymistilaksi seurakunnan työntekijöille ja seurakuntalaisille. Kappelia käytetään sielunhoidollisiin kohtaamisiin. Tilassa voidaan järjestää myös pienimuotoisia, noin 20 hengen kaste- ja vihkimistilaisuuksia. Kappeli otettiin käyttöön piispantarkastuksen yhteydessä 4. päivä lokakuuta 2005.

## Toimeksianto

Kappeli on vanhaan seurakuntakeskukseen rakennettu uusi tila. Sen suunnittelun alkuvaiheessa tilahanketta varten perustettu työryhmä esitti taidegraafikko Kirsi Neuvosta (s. 1960) kappelin taideteoksen tekijäksi. Taideteos tilattiin taiteilijalta kesäkuussa 2004, ja se valmistui kuluvaan syyskuun lopussa.

Taiteilijalta kului teoksen tekemiseen runsas vuosi. Lopullisesti kuva-aiheet valmistuivat vuoden 2005 huhti- ja syyskuun välisenä aikana.

Kyseessä on koko kappelin käsittävä tilateos, jonka yksittäiset kuva-aiheet on toteutettu syväpainografiikan vedoksina. Teos tilattiin palvelemaan seurakunnallista työtä. Luonteeltaan se on sielunhoidollista käyttötaidetta kuitenkin niin, että taiteilijalle on annettu täysi vapaus toteuttaa tehtävä omista taiteellisista lähtökohdistaan. Kirsi Neu-

vonon antoi teokselle nimeksi *Lähdeteos*.

Taiteilijalle tilaus oli haasteellinen. Hän toivoi voivansa lähestyä aihetta kristillisten tekstien pohjalta. Aiemmassa tuotannossaan Neuvonen oli tehnyt kaksi- ja kolmiosaisia, kirjan tai keskiaikaisten alttarikaappien tapaisia, moniosaisia taidegrafiikan teoksia sekä joitakin hengeltään kristillisiksi luonnehdittavia teoksia.

## Sielunhoidollisia kuvia

*Lähdeteos* perustuu kuviin ja teksteihin, jotka ovat osa kokonaistaide-teosta ja sakraalia tilaa. Kokonaisuus muodostuu taidegrafiikan vedoksista ja teksteistä, seinien värikyksestä, valaistuksesta ja kalusteista.

Vaikka grafiikanvedoksia voi tarkastella myös itsenäisinä taideteoksina, kappelissa niiden tarkoitus on ennen muuta virittää keskustelua ja antaa tilaa paitsi lohdutukselle, myös elämän ilolle ja sen juhlahetkille.

Kappelityöryhmä valitsi kuva-aiheiden pohjaksi 18 erillistä tekstikohtaa tai katkelmaa Raamatusta, virsistä, rukouksista, hengellisistä runoista tai pyhimyselämäkerroista. Taiteilijan tehtävänä oli antaa kuvallinen muoto sielunhoitotyön kannalta merkityksellisille teksteille. Kappelityöryhmän toive oli, että kuva-



aiheissa esiintyisi ainakin lapsi, risti ja tie uskon vertauskuvana sekä aihe enkelin ilmestyminen Marialle.

### **Teoksen rakenne**

Teos rakentuu 18 erillisestä, kirjan kaltaisesta osasta, jotka muodostavat kuva- tai tekstinauhan kappelin kolmelle seinälle. Kun yksittäinen kirja on kiinni, näkyvillä on alkukirjain eli anfangi. Kun kaikki kirjat ovat suljettui-  
na, seinällä näkyy teksti IKUISEN ELÄMÄN LÄHDE.

Auki olevasta kirjasta muodostuu kaksiosainen, diptyykin kaltainen teos, jonka vasemmalla puolella on teksti ja oikealla kuva. Osat ovat kiinni toisissaan saranoilla.

Teoksen tekstit ja kuvat sisältävät arjen elämän kristillistä viisautta. Ensimmäisellä seinällä olevan IKUISEN-  
sanan alta paljastuvat kuva-aiheet viittaavat ihmisen ikuisen elämän kaipuuseen. ELÄMÄN LÄHDE viittaa puolestaan Pyhää Henkeen.

Taiteilija on ratkaissut erillisten kuvien yhtenäisyyden rajaamalla henkilöhahmot puolivartalokuviksi ja käyttämällä kaikissa kuvissa saven väristä kehystä, taivaassa turkoosin sinistä sekä korosteena Chardinin valkoista. Yhtenäisyyttä teosten välille luovat myös siniseen taustaan paine-

tut ornamenttikuviot sekä kauniit, moniväriset tekstiilit.

Kaikkiaan *Lähdeteos* koostuu 54 erillisestä, värigrafiikan vedoksesta. Jokaista yksittäistä kirjaa varten taiteilija on tehnyt kolme eri vedosta, eli alkukirjaimen, tekstiosan ja tekstiin liittyvä kuva-aiheen.

Kirjainaiheet ovat hehkuvan tummia, nahkan ja kullan värillä sommiteltuja. Tyyllillisesti ne viittaavat lähinnä keskiaikaan ja kansallisromantiikkaan. Alkukirjainten tummuutta korostaa kirjojen sisällä olevien kuva-aiheiden vaalea keveys.

Grafiikanvedosten hehkuvat värit ovat syntyneet neljällä laatalla, mikä tarkoittaa, että jokainen kuva on vaatinut neljä eri vedostuskertaa. Kappelin vedoksissa värigrafiikan tekniikkana on käytetty viivasyövytystä, akvatintaa ja kopiosyövytystä. Tekstivedoksissa on käytetty myös polymeerigravyyria.

### **Naisen ja perheen näkökulma**

Taiteilijan toiveena on, että teoksen yksittäiset kuva-aiheet voisivat vertauskuvallisesti koskettaa kuvien katsojia samalla tavoin kuin Michel-angelon Sikstuksen kappelin fresko, jossa Jumala koskettaessaan sormellaan Aatamia antaa tälle hengen.



Teoksen suunnittelua aloittaessaan taiteilija joutui miettimään muun muassa sitä, kuinka tämän päivän ihmiset elävät, mitkä asiat elämässä ovat tärkeitä ja läsnä, ja kuinka kristilliset arvot ilmenevät ja toteutuvat arkipäivässä, esimerkiksi perhe-elämässä. Suomessa usko koetaan usein yksityiseksi, ei julkiseksi asiaksi, mistä syystä siitä ei juuri puhuta.

Kirsi Neuvonen otti Näsin seurakuntatalon kappelin taideteostilauksen vastaan ennen muuta kuvataiteilijana, mutta myös keski-ikäisenä naisena ja äitinä. Erityisen haasteellista hänestä oli pyrkiä ymmärtämään Raamatun tekstien maailmaa, koska niiden syntytajan ja nykyhetken välillä on tuhansia vuosia.

Teoksissa tulee esille myös se, kuinka perinteisesti, kun on puhe ihmisestä, tarkoitetaan ja kuvataan usein miestä, ei naista, vaikka Raamatun mukaan Jumala loi ihmisen itsensä kuvaksi, mieheksi ja naiseksi.

Naisen näkökulmasta joidenkin tekstien toteuttaminen tarkoitti juuri äidin näkökulman liittämistä kuviin, mistä syntyi myös aiemmasta kuvaperineestä poikkeavia, uudenlaisia sisällöllisiä painotuksia. Äidin näkökulmasta asiaa tarkasteltaessa paitsi, että Jumala antoi

ainokaisen poikansa, myös Maria menetti lapsensa. Perinteestä poiketen taiteilija on liittänyt muun muassa madonna ja lapsi -aiheen tekstiin, joka kertoo, kuinka Jeesus toivoo lasten tulevan hänen luokseen.

*Lähdeteoksen* kuvissa esiintyy runsaasti ihmisiä. Pääosissa ovat naiset, lapset ja nuorukaiset. Aikuinen mies on kuvattu avioliiton solmimisesta ja rakkaudesta kertovassa kuvassa sekä aiheessa Aatami ja Eeva paratiisissa.

Jeesusta taiteilija on kuvannut ainoastaan vertauskuvallisesti. Hänet esitetään haavoittuneena peurana ja Vanhan Testamentin Joosefin tavoin hedelmää kantavana puuna. Jeesuksen ja samarialaisen naisen kohtaaminen kaivolla on kuvattu naisen ja valkoisen kyyhkysen, eli Pyhän Hengen kohtaamisena.

### **Sanan jälkeen kuva**

Taidehistoriallisen näkemyksen mukaan taide syntyy aina jo olemassa olevan taiteen pohjalta. Myös Kirsi Neuvonen tarkastelee usein omaa taiteellista tekemistään suhteessa kuvalliseen perinteeseen.

Vaikka Raamatun mukaan alussa oli sana, jo varhaiskristillisessä ja etenkin keskiajan taiteessa sana ja kuva yhdistyivät. Näsin seurakuntatalon kappelin



taideteosta tehdessään taiteilija palasi ajassa taaksepäin aina keskiaikaan sekä 1300- ja 1400-lukujen varhaisrenessanssin freskotaiteeseen.

Neitsyt Marian ohella monet naispyhimykset olivat Suomessa katolisella myöhäiskeskiajalla tärkeitä. Pohjoismaissa merkityksellinen pyhimys oli monen lapsen äiti ja aikansa oppinut nainen Pyhän Birgitta, jonka Neuvonen on kuvannut muun muassa symbolistisävyyseen, oikean tien valinnan vaikeudesta kertovassa kuva-aiheessa.

*Lähdeteoksen* ihmishahmojen olemuksesta, katseista tai kehon ja käsien elekielestä voi löytää viitteitä firenzeiläisen taidemaalari Masolinon tai Firenzen dominikaaniluostari San Marcon freskot maalanneen, enkelin kaltaisen munkkiveljen, Fra Angelicon uskonnolliseen taiteeseen. Monilta osin *Lähdeteoksen* kuva-aiheet lähenevät tunnelmaltaan juuri Fra Angelicon taiteen ilmavuutta, harmoniaa ja rauhaa.

Kappelin teoksia tehdessään Neuvonen lienee Akseli Gallen-Kallelan ta-

voin saanut innoitusta myös varhaisrenessanssin taiteilijan Simone Martinin Sienan kaupungin raatihuoneen freskosta, jossa esiintyy ylväs, ornamentein koristeltuun asuun puettu ratsastaja. Tosin Gallen-Kallelan *Kullervon sotaan lähtö* -freskon kylmän pohjoisen taivaan tähdet eivät taida tuikkia yhtä lempeästi kuin tähdet Näsin seurakuntakeskuksen kappelin suojelusenkeli-aiheessa.

### **Simbergin jalan jäljillä**

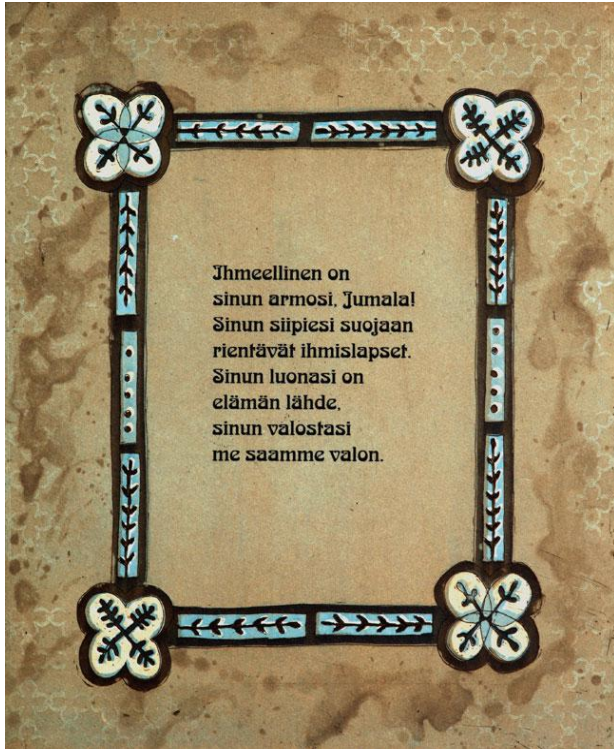
Kirsi Neuvosen taiteelle on ollut tyypillistä ammentaa eri kulttuurien ja historiallisten aikakausien kuvatradoitioista. Suomen taiteessa Gallen-Kallelan ohella hänelle läheinen taiteilija on ollut myös Hugo Simberg, jonka tamperelaiset tuntenevat tuomiokirkon lähes sata vuotta vanhojen, monimerkityksellisten freskojen tekijänä.

Jotain Simbergin taiteen huumorista on löydettävissä Neuvosen Aatamista ja Eevasta, jota ehkä voisi verrata Simbergin enkelien rukoushetkestä kertovaan ilkikuriseen *Hartaus*-teokseen.



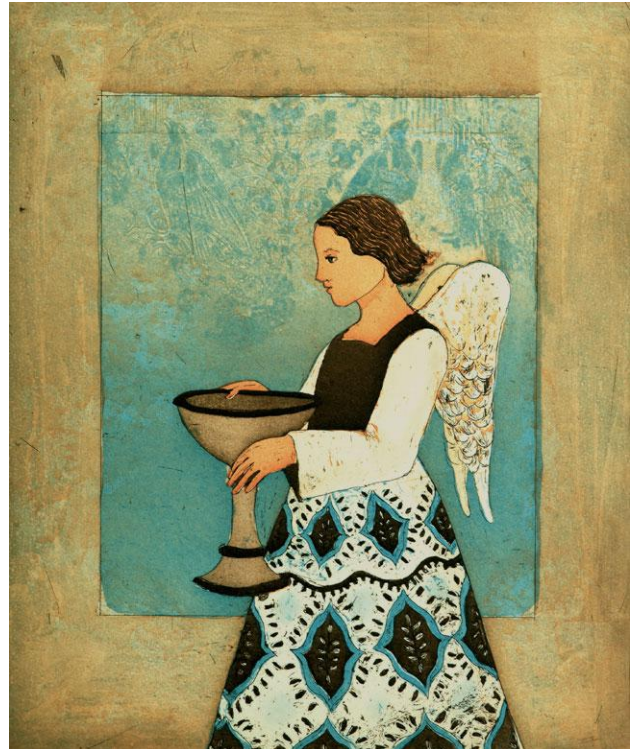


# IKUISEN ELÄMÄN LÄHDE



*Ihmeellinen on  
sinun armosi, Jumala!  
Sinun siipiesi suojaan  
rientävät ihmislapset.  
Sinun luonasi on  
elämän lähde,  
Sinun valostasi  
me saamme valon.*

*Psalmi 36:8-10*



Noin 10-vuotiaan tytön ikäinen enkeli kantaa käsissään jalallista kastemaljaa. Hän seisoo saveen värisen, leveän ikkunankehyyksen edessä.

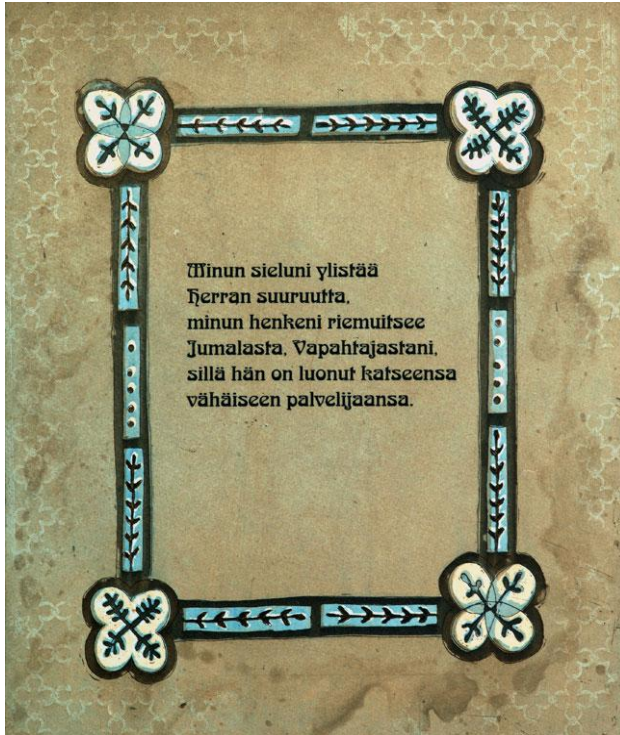
Ikkunan takana avautuu taivaan sini, jonka yläosaan piirretty kevyesti tyyllitelty kotkaornamentti.



Kuva-aihe liittyy armoon ja kasteen sakramenttiin.



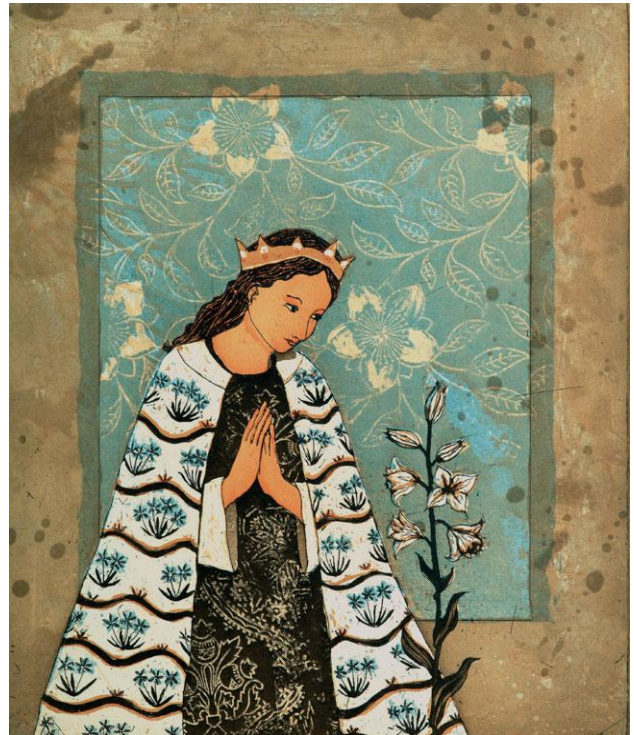
# IKUISEN ELÄMÄN LÄHDE



Minun sieluni ylistää  
Herran suuruutta,  
minun henkeni riemuitsee  
Jumalasta, Vapahtajastani,  
sillä hän on luonut katseensa  
vähäiseen palvelijaansa.

*Minun sieluni ylistää  
Herran suuruutta,  
minun henkeni riemuitsee  
Jumalasta, Vapahtajastani,  
sillä hän on luonut katseensa  
vähäiseen palvelijaansa.*

*Luukkaan evankeliumi 1:46-56*



Kruunupäinen Neitsyt Maria katsoo valkoista liljaa, joka on viattomuuden vertauskuva, ja kiittää lapsesta, jonka syntymästä hän on juuri saanut tiedon.

Kasviornamentiikka viittaa elämän synnyn ihmeeseen ja elämän kauneuteen.

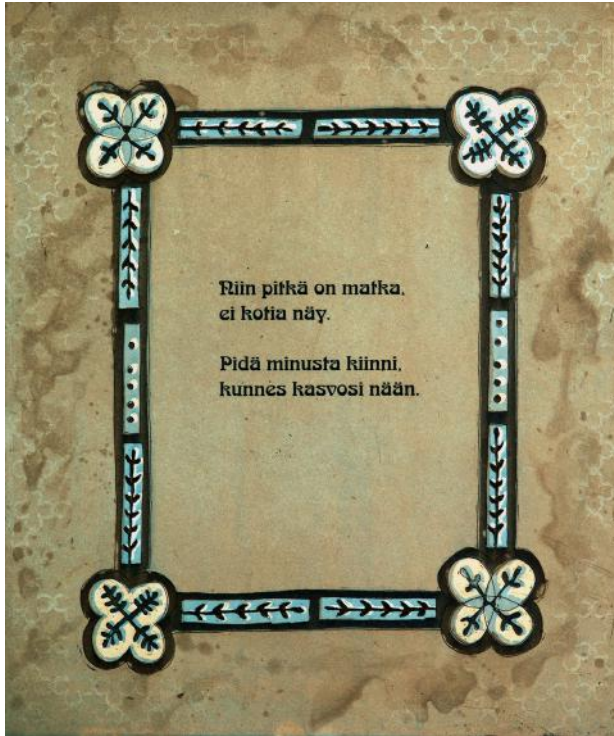


Kuva-aihe liittyy Marian ilmestykseen ja hänen ylistykseensä.





# IKKUNAN ELÄMÄN LÄHDE



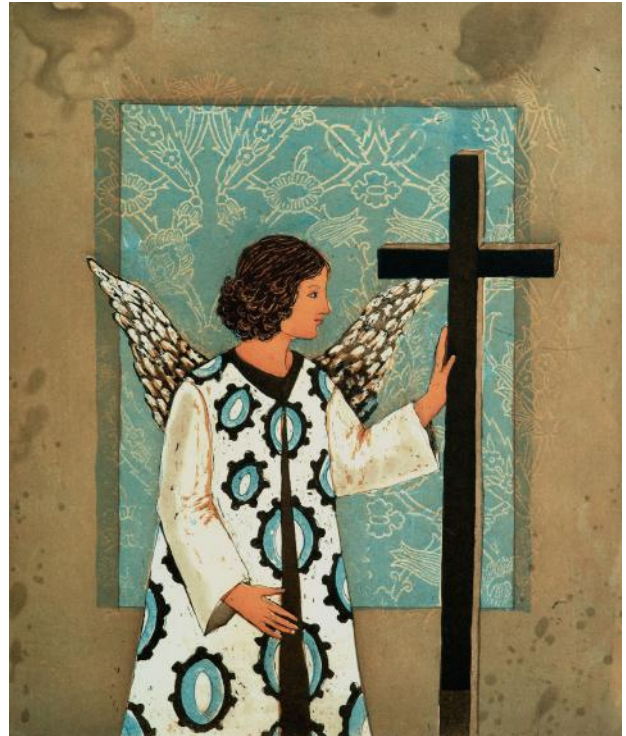
Niin pitkä on matka,  
ei kotia näy.

Pidä minusta kiinni,  
kunnes kasvosi nään.

*Niin pitkä on matka,  
ei kotia näy.*

*Pidä minusta kiinni,  
kunnes kasvosi nään.*

*Immi Hellenin ja Anna-Mari  
Kaskisen tekstit*



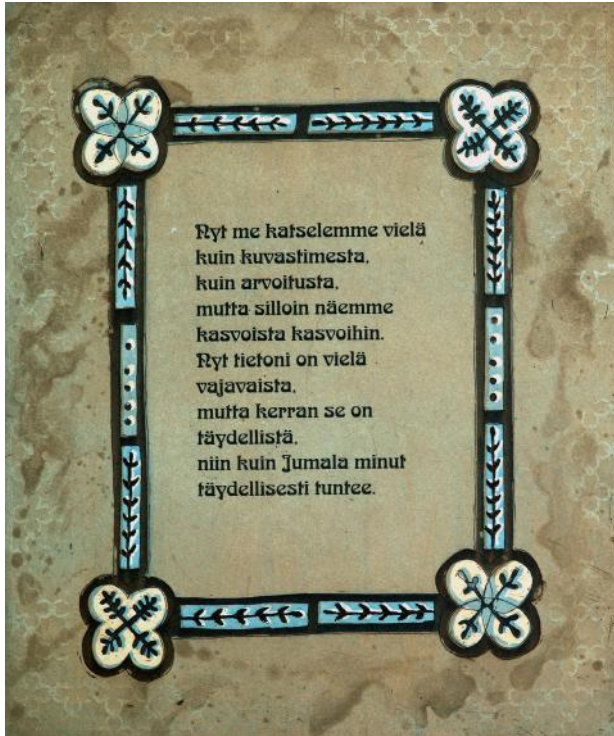
Enkelinuorukainen nojaa kevyesti,  
levollisin mielin kädellään  
ristinpuuhun.



Vaikka ihmisen sisin olisi rikki ja  
unelmat himmenneet, hädän  
hetkellä löytyy lohdutus.



# IKUISEN ELÄMÄN LÄHDE



*Nyt me katselemme vielä  
kuin kuvastimesta,  
kuin arvoitusta,  
mutta silloin näemme  
kasvoista kasvoihin.  
Nyt tietoni on vielä  
vajavaista,  
mutta kerran se on  
täydellistä,  
niin kuin Jumala minut  
täydellisesti tuntee.*

*Paavalin 1. kirje korinttolaisille  
13:12*



Kasvokkain seisovat naiset  
kuvaavat ihmisen kahta puolta.  
Oikealla seisova, epätäydelliseksi ja vajavaiseksi itsensä kokeva kurottaa ja ikävöi kohti täydellisyyttä ja tasapainoa.

Taustan ornamentissa toistuu pukinsarvi- eli voluutta-aihe.



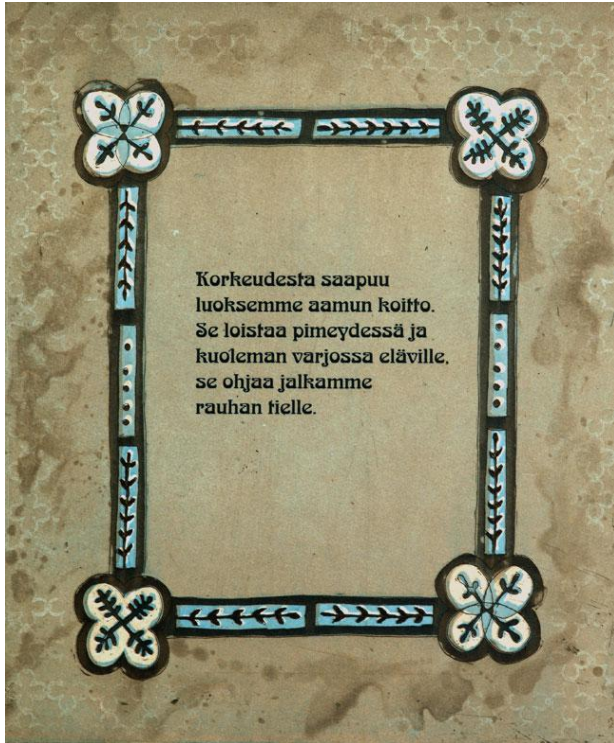
Kuva-aihe viittaa ihmisen riittämättömyyden ja epätäydellisyden kokemukseen sekä ihmisenä olemisen hätään.

Pukinsarviaihe liitetään klassisessa arkkitehtuurissa oppineisuuteen.





# IKUISEN ELÄMÄN LÄHDE



Korkeudesta saapuu  
luoksemme aamun koitto.  
Se loistaa pimeydessä ja  
kuoleman varjossa eläville,  
se ohjaa jalkamme  
rauhan tielle.

*Korkeudesta saapuu  
luoksemme aamun koitto.  
Se loistaa pimeydessä ja  
kuoleman varjossa eläville,  
se ohjaa jalkamme  
rauhan tielle.*

*Luukkaan evankeliumi 1:78-79*



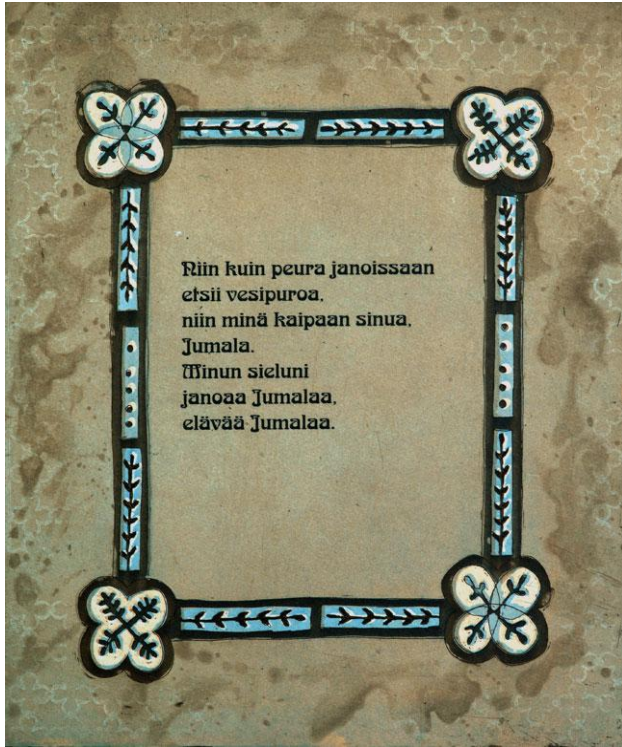
Nuorukainen avaa viittansa,  
jonka alta paljastuu veden  
äärellä olevan keskiaikaisen  
kaupunginportti. Poika luo  
lempeän katseensa kohti  
portista loistavaa valoa.



Kuva-aihe viittaa pimeyden  
kaikkoamiseen, aamun  
valkenemiseen ja ikuiseen  
valoon.



# IKUIS EN ELÄMÄN LÄHDE



*Niin kuin peura  
janoissaan  
etsii vesipuroa,  
niin minä kaipaan  
Sinua, Jumala.  
Minun sieluni  
janoaa Jumalaa  
elävää Jumalaa.*

*Psalmi 42:2*



Valkosarvinen, haavoitunut peura on saapunut juomaan juoksevan veden äärelle. Eläimen selkään on vyötetty puu, elämän vertauskuva.

Taustan ornamenttikuviossa toistuu piikikäs oka-aihe.

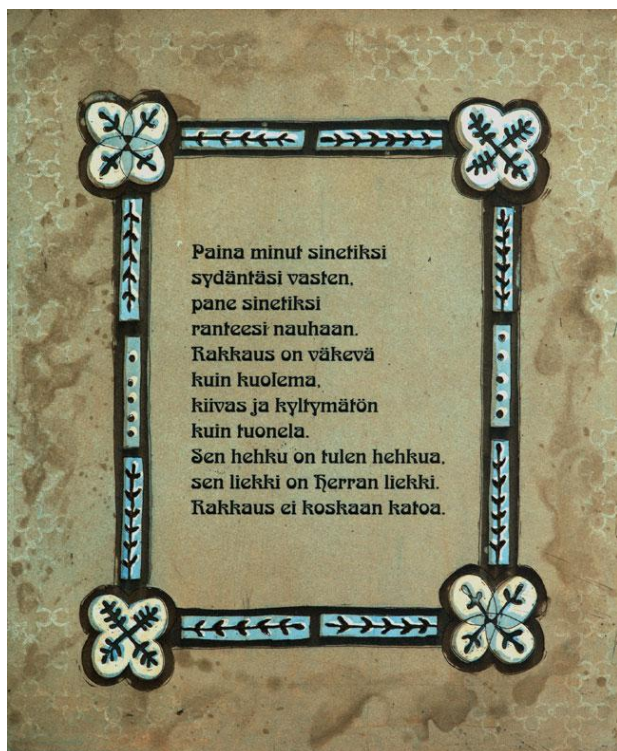


Kuva-aiheessa vesi viittaa elävään Jumalaan. Haavoittunut perua on Kristuksen, hänen rakkautensa ja uuden elämän vertauskuva.





# IKUISE<sup>N</sup> ELÄMÄN LÄHDE



*Paina minut sinetiksi  
sydäntäsi vasten,  
pane sinetiksi  
ranteesi nauhaan.  
Rakkaus on väkevä  
kuin kuolema,  
kiivas ja kyltymätön  
kuin tuonela.  
Sen hehku on tulen hehku,  
sen liekki on Herran liekki.*

*Rakkaus ei koskaan katoa.*

Kaksi nuorta sinetöivät rakkauden sydämiinsä ja sitovat langan ranteeseen rakkauden merkiksi.

Samalla tavoin kuin puu tarvitsee kasvaakseen vettä, ihmisten keskinäinen rakkaus tarvitsee Pyhää Henkeä, jota symboloi kuvassa valkea kyyhkynen.



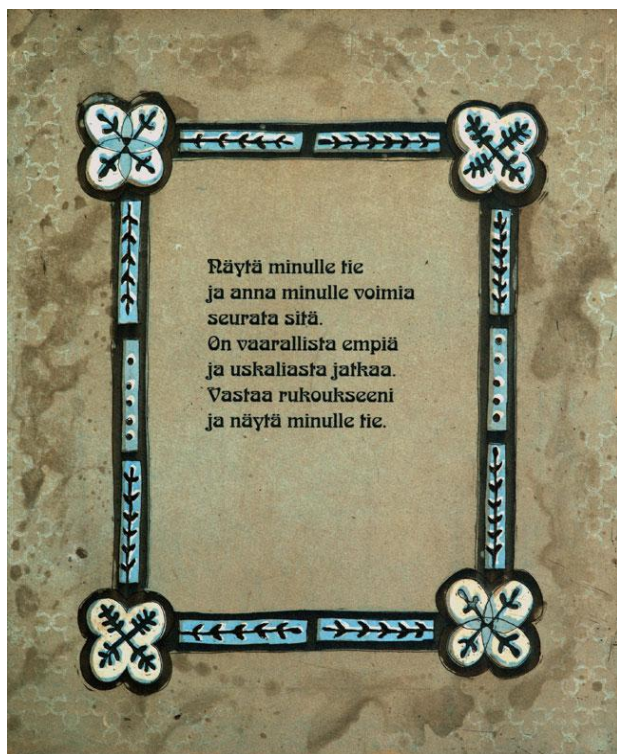
Kuva-aihe viittaa kaikista tärkeimpään elämän lahjaan, ikuiseen rakkauteen.

*Laulujen laulu 8:6-7 ja Paavaliin 1. kirjekorinttolaisille 13:8*





# IKUISEN ELÄMÄN LÄHDE



Räytä minulle tie  
ja anna minulle voimia  
seurata sitä.  
On vaarallista empiä  
ja uskaliasta jatkaa.  
Vastaa rukoukseeni  
ja näytä minulle tie.



*Näytä minulle tie  
ja anna minulle voimia  
seurata sitä.*

*On vaarallista empiä  
ja uskaliasta jatkaa.  
Vastaa rukoukseeni  
ja näytä minulle tie.*

*Pyhä Birgitta*

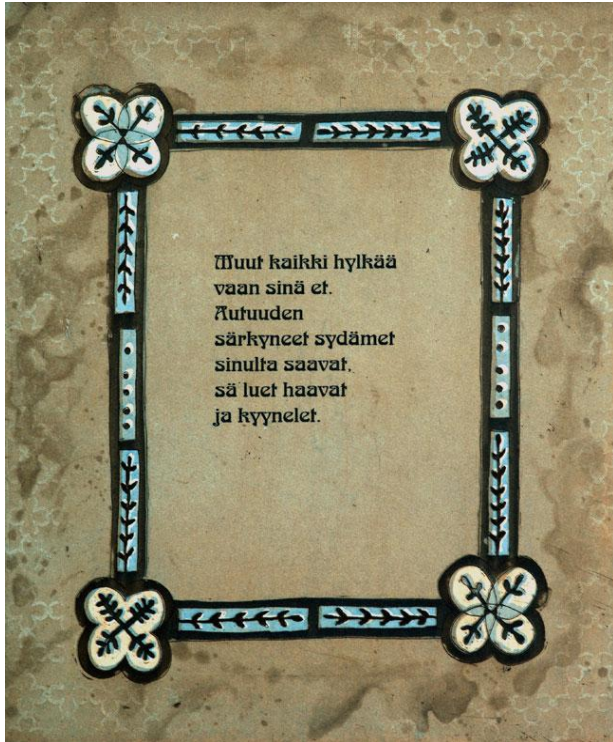
Jokainen ihminen joutuu elämässään tekemään valintoja. Kuvan nainen, Pyhä Birgitta, ei tiedä, kumman tien hän valitsisi ja kumpi polku olisi se oikea. Toinen polku johtaa tornitaloon ja toinen kaukana vuorella siintävään valkoiseen rakennukseen.



Kuva-aihe viittaa epätietoisuuteen ja johdatuksen kaipuuseen, kun edessä on vaikeita valintoja.



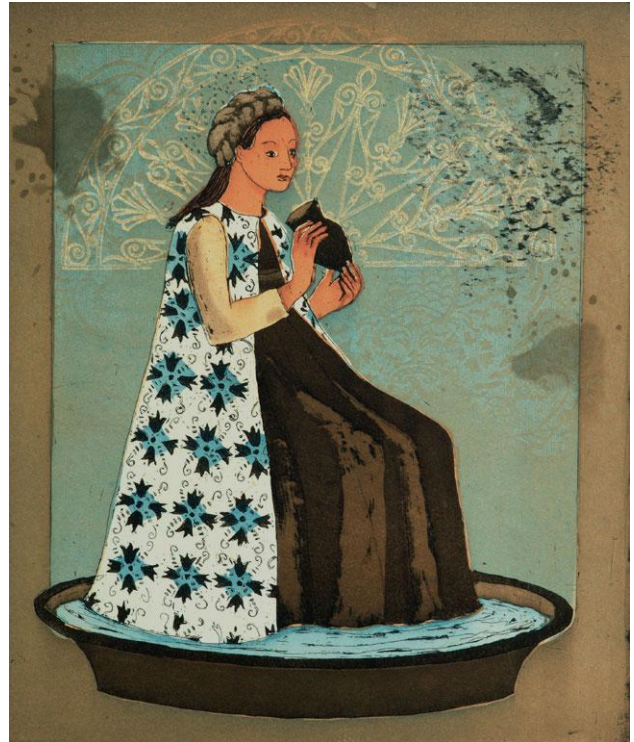
# IKUISEN ELÄMÄN LÄHDE



Muut kaikki hylkää  
vaan sinä et.  
Autuuden  
särkyneet sydämet  
sinulta saavat,  
sä luet haavat  
ja kyynleet.

*Muut kaikki hylkää  
vaan sinä et.  
Autuuden  
särkyneet sydämet  
sinulta saavat,  
sä luet haavat  
ja kyynleet.*

*Vilhelmi Malmivaaran virsi 631:4  
ja Luukkaan evankeliumi  
7:37-38*



Nainen istuu alabasterimalja  
käsissään pyöreässä altaassa,  
joka on täyttynyt kyynelistä.

Taustalla näkyy osa ruusuikkuna-  
tai rosettikuviosta.

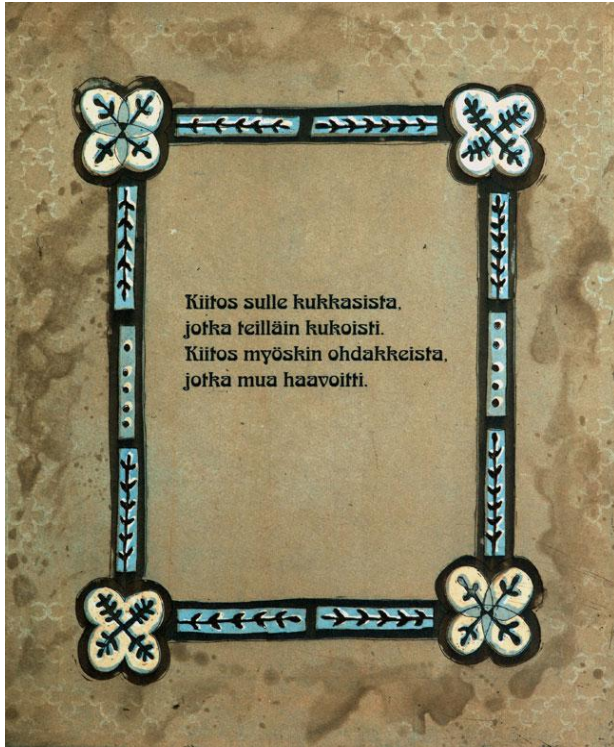


Kuva-aihe liittyy Raamatun  
kertomukseen, jossa nainen  
pesee Jeesuksen jalat kyynelillä,  
kuivaa ne hiuksillaan ja voitelee  
hajuvoiteella. Vaikka muut  
hyljeksivät huonona pidettyä  
naista, Jeesukselle pettymyksen  
tai murheen haavoittama nainen  
on lohdutusta ja läsnäoloa  
kaipaava lähimmäinen.





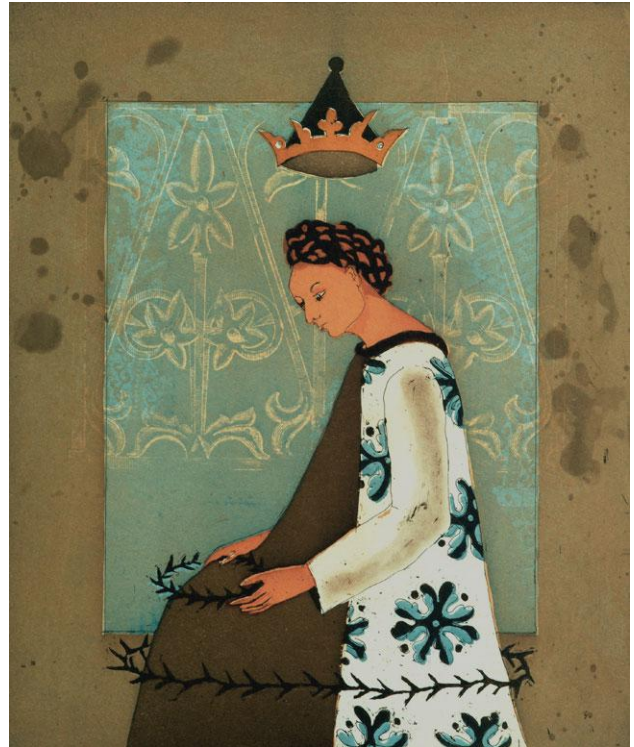
# IKUISEN ELÄMÄN LÄHDE



Kiitos sulle kukkasista,  
jotka teillään kukoisti.  
Kiitos myöskin ohdakkeista,  
jotka mua haavoitti.

*Kiitos sulle kukkasista,  
jotka teillään kukoisti.  
Kiitos myöskin ohdakkeista,  
jotka mua haavoitti.*

*A. L. Stormin hengellinen laulu,  
virsi 341*



Nainen istuu pää painuksissa  
orjantappurakruunu sylissään  
ohdakeköynnöksen ympäröi-  
mänä. Pään ylläpuolella leijuu  
kultainen kruunu.

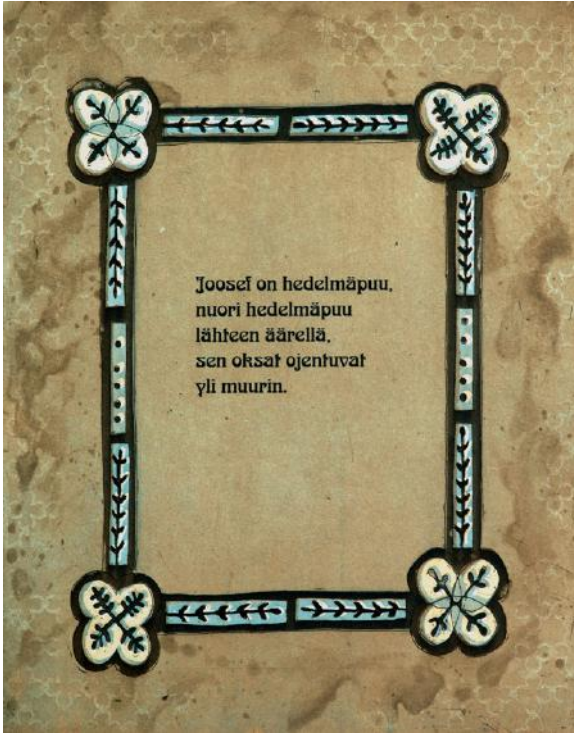
Taustalle piirtyy keskiaikainen  
kukkaornamentti.



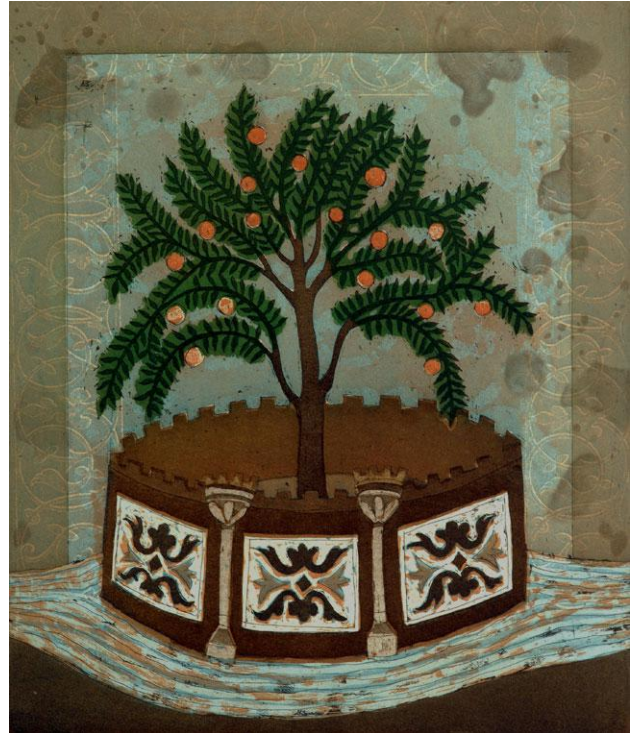
Kuva-aihe liittyy kiitokseen siitä,  
että ihmisen elämään kuuluu ilon  
ja kauneuden lisäksi väistämättä  
myös kärsimys.



# IKKUNAN ELÄMÄN LÄHDE



Joosef on hedelmäpuu,  
nuori hedelmäpuu  
lähteen äärellä,  
sen oksat ojentuvat  
yli muurin.



*Joosef on hedelmäpuu,  
nuori hedelmäpuu  
lähteen äärellä,  
sen oksat ojentuvat yli  
muurin.*

*1. Mooseksen kirja 49:22*

Hedelmäpuu ulottaa notkeat oksansa muurin yli. Muuri suojaa maata, että vesi ei veisi kasvulta ravinteita.

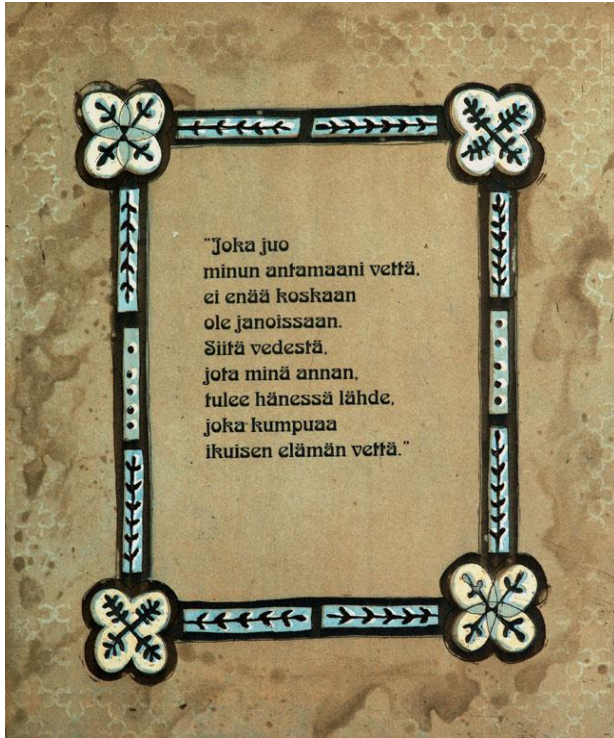


Kuva-aihe liittyy Vanhan Testamentin tekstiin, jossa Jaakob siunaa poikansa Joosefin. Joosef on kuvattu vertauskuvallisesti hedelmäpuuna.





# IKUISEN ELÄMÄN LÄHDE



"Joka juo  
minun antamaani vettä,  
ei enää koskaan  
ole janoissaan.  
Siitä vedestä,  
jota minä annan,  
tulee hänessä lähde,  
joka kumpuaa  
ikuisen elämän vettä."



*"Joka juo minun  
antamaani vettä,  
ei enää koskaan  
ole janoissaan.  
Siitä vedestä,  
jota minä annan, tulee  
hänessä lähde,  
joka kumpuaa  
ikuisen elämän vettä."*

*Johanneksen evankeliumi  
4:5-15*

Nainen kohottaa katseensa ja maljan kohti Pyhän Hengen kyyhkystä. Vertauskuvallisesti hän kohtaa Jeesuksen.

Taivaalle piirtyy kevyt, pilvimäinen ornamentti.

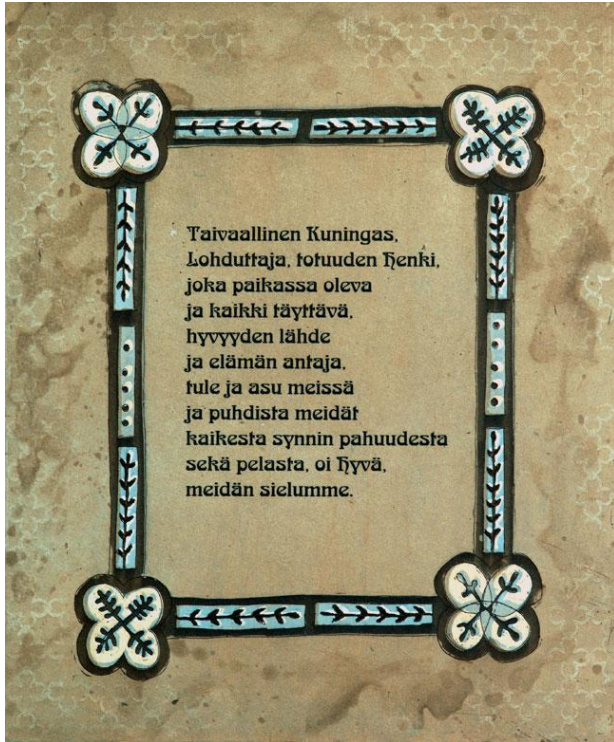


Kuva-aihe liittyy kertomukseen, jossa Jeesus tapaa kaivolla naisen, ja pyytää häneltä juomavettä. Kaksi erilaista kulttuuria kohtaavat, sillä Jeesus on juutalainen ja nainen samarialainen. Kaivosta nostettu vesi sammuttaa janon, mutta Pyhän Hengen vesi on iankaikkisen elämän lähde.





# IKUISEN ELÄMÄN LÄHDE



Taivaallinen Kuningas,  
Lohduttaja, totuuden Henki,  
joka paikassa oleva  
ja kaikki täyttävä,  
hyvyyden lähde  
ja elämän antaja,  
tule ja asu meissä  
ja puhdista meidät  
kaikesta synnin pahuudesta  
sekä pelasta, oi Hyvä,  
meidän sielumme.



*Taivaallinen Kuningas,  
Lohduttaja, totuuden Henki,  
joka paikassa oleva  
ja kaikki täyttävä,  
hyvyyden lähde  
ja elämän antaja,  
tule ja asu meissä  
ja puhdista meidät  
kaikesta synnin pahuudesta  
sekä pelasta, oi Hyvä,  
meidän sielumme.*

*ortodoksinen rukous*

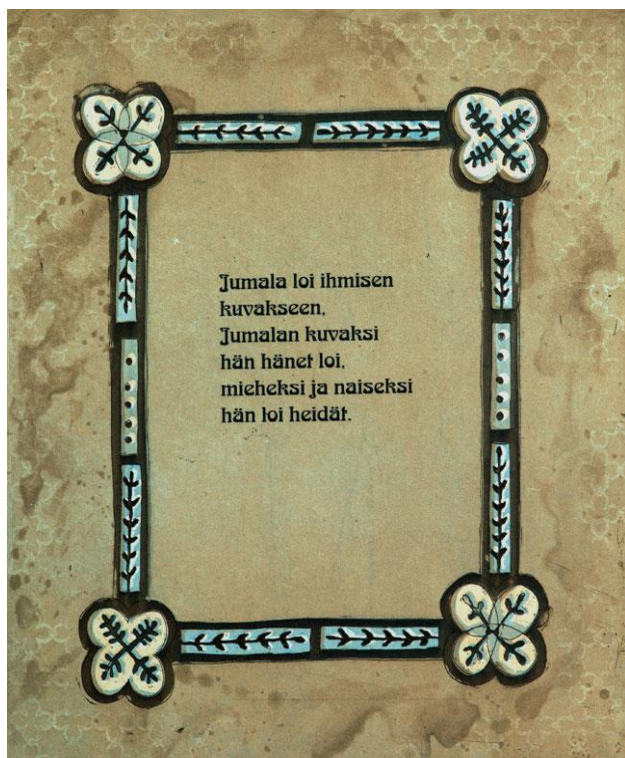
Nainen seisoo hiljentyneenä  
silmät kiinni kukkakuvioiden  
kankaan ja pahuudelta  
suojaavan sermin välissä.



Kuva-aihe liittyy ortodoksiseseen  
rukoukseen, jossa rukoilija  
pyytää suojelua synnistä ja  
pahasta sekä sielulle  
pelastusta.

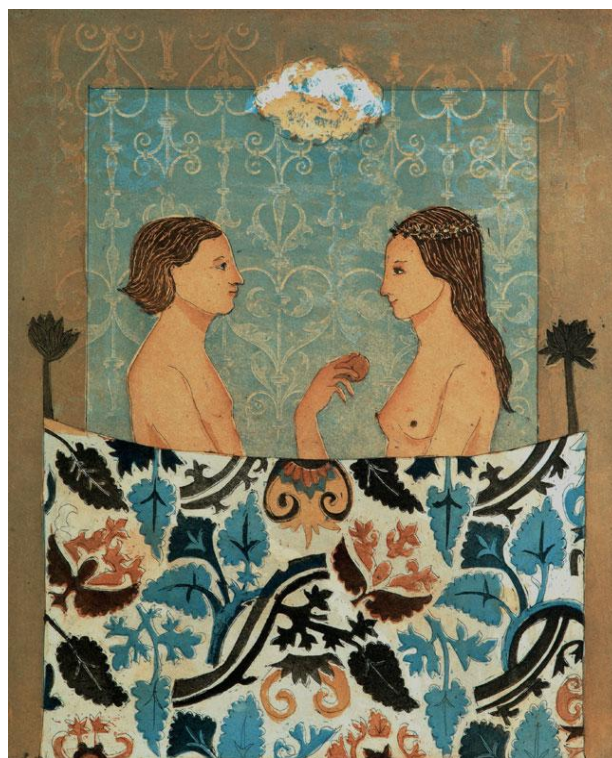


# IKUISEN ELÄMÄN ÄHDE



*Jumala loi ihmisen  
kuvakseen,  
Jumalan kuvaksi  
hän hänet loi,  
mieheksi ja naiseksi  
hän loi heidät.*

*1. Mooseksen kirja 1:27*



Alastomat mies ja nainen seisovat vastakkainen paratiisikuviolisen verhon takana. Heidän väliltään ojentuva käsi tarjoaa naiselle omenaa.

Taivaalle on kuvattu pilvi ja taustalle ornamenttikuvio.

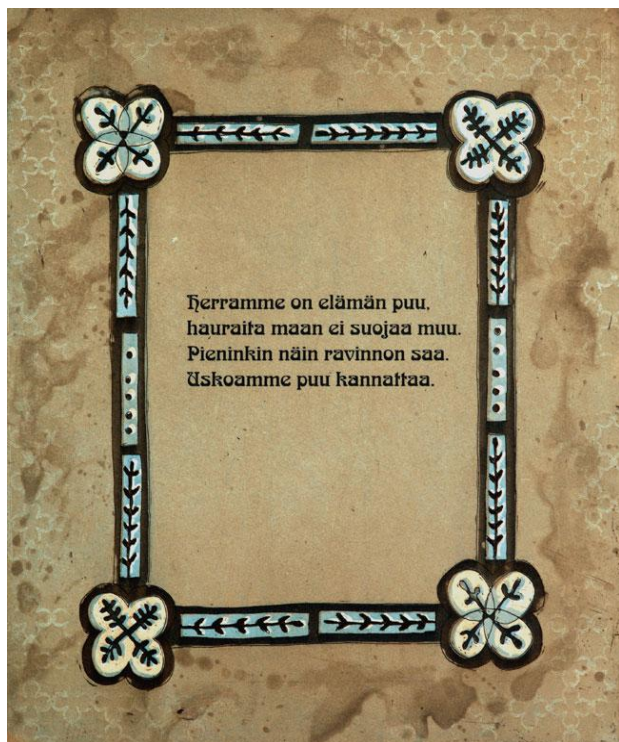


Kuva-aihe liittyy Raamatun kertomukseen, jossa Jumala luo miehen ja naisen itsensä kuvaksi. Paratiisissa Aatami ja Eeva eivät tieneet, mitä on paha. Käärme, joka kuvassa on esitetty vieraan ihmisen kätenä, tarjoaa Eevalle omenaa. Pilvi varjostaa paratiisin elämää.





# IKUISEN ELÄMÄN LAHDE



*Herramme on elämän puu,  
hauraita maan ei suojaa muu.  
Pieninkin näin ravinnon saa.  
Uskoamme puu kannattaa.*

*Anna-Mari Kaskisen runo*

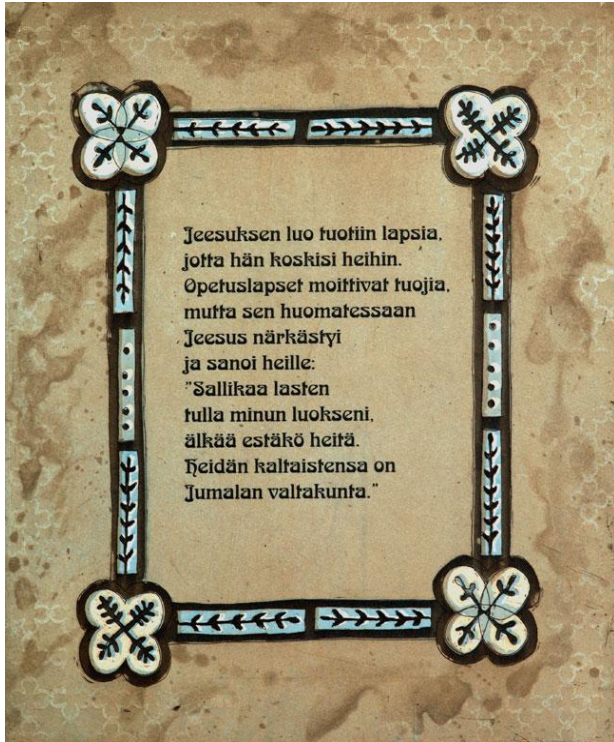
Hedelmäpuu kasvaa viljelysmaiden keskellä. Puu ravitsee ympärillään olevia palstoja ja niitä viljelevää laajaa sukukuntaa. Kuvassa palstat on liitetty yhteen ompeleilla, jolloin niistä muodostuu suojaava peitto.



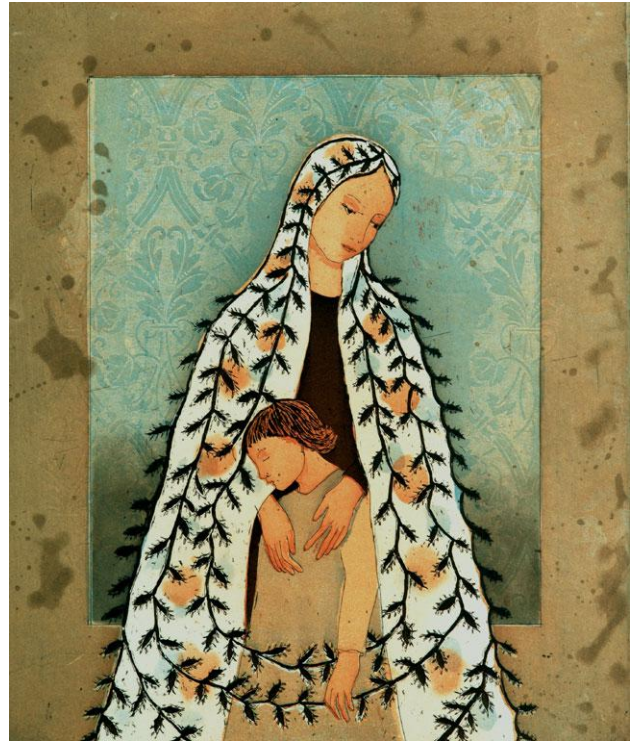
Kuva-aihe liittyy runoon, jonka mukaan Herramme on elämän puu.



# IKUISEN ELÄMÄN LÄHDE



Jeesuksen luo tuotiin lapsia,  
jotta hän koskisi heihin.  
Opetuslapset moittivat tuoja,  
mutta sen huomattessaan  
Jeesus närkeästy  
ja sanoi heille:  
"Sallikaa lasten  
tulla minun luokseni,  
älkää estäkö heitä.  
Heidän kaltaistensa on  
Jumalan valtakunta."



*Jeesuksen luo tuotiin lapsia,  
jotta hän koskisi heihin.  
Opetuslapset moittivat tuoja,  
mutta sen huomattessaan  
Jeesus närkeästy  
ja sanoi heille:  
"Sallikaa lasten  
tulla minun luokseni,  
älkää estekö heitä.  
Heidän kaltaistensa on  
Jumalan valtakunta."*

*Markuksen evankeliumi  
10:13-16*

Köynnöksiin koristeltu nainen  
suojaa käsillään ja viitallaan  
poikalasta. Elämänlanka siirtyy  
äidin hartioilta lapseen.

Äidin rakkaus ja huolenpito  
valmistavat lasta kohtaamaan  
ulkomaailman.



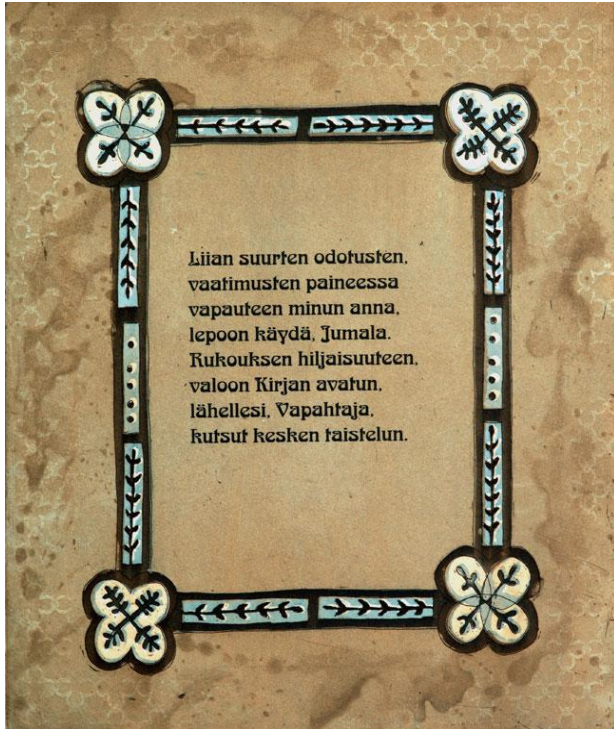
Teksti liittyy kasteen sakra-  
menttiin.

Kuva-aiheeksi on valittu  
madonnakuva, jossa Maria  
suojelee lastaan. Okainen  
köynnös viittaa tulevaan  
kärsimykseen, koska äiti joutuu  
luopumaan lapsestaan.





# IKKUISEN ELÄMÄN LÄHDE



Liian suurten odotusten,  
vaatimusten paineessa  
vapauteen minun anna,  
lepoon käydä, Jumala.  
Rukouksen hiljaisuuteen,  
valoon Kirjan avatun,  
lähellesi, Vapahtaja,  
kutsut kesken taistelun.

*Liian suurten odotusten,  
vaatimusten paineessa  
vapauteen minun anna,  
lepoon käydä, Jumala.  
Rukouksen hiljaisuuteen,  
valoon Kirjan avatun,  
lähellesi, Vapahtaja,  
kutsut kesken taistelun.*

*Virsi 525:5*



Nainen painaa rintaansa vasten kirjaa, sillä hänen kaipaamansa tieto ja viisautus löytyvät siitä.

Pään takana näkyy sädekehän muotoinen rosetti, jonka kuvio kertautuu ornamentissa.



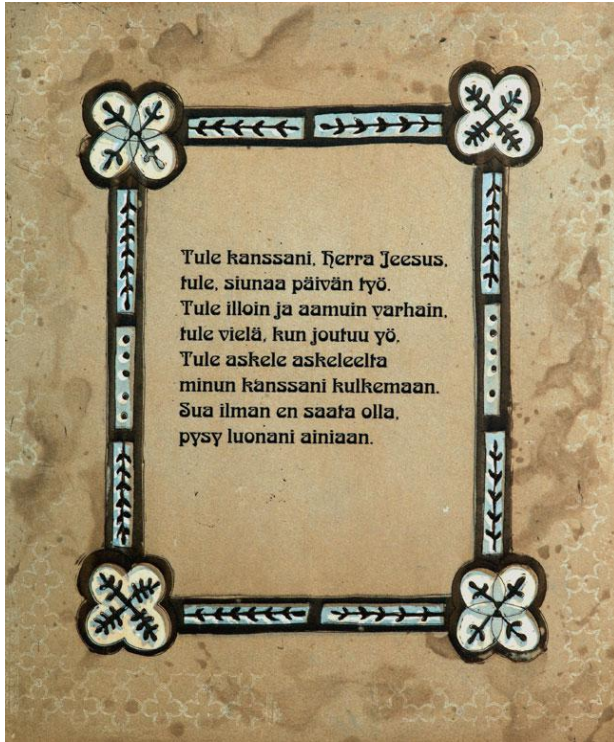
Kuva-aihe liittyy Anna-Maija Raittilan tekstiin.

Ihmiseen kohdistuva odotusten ja vaatimusten paine synnyttää hiljaisuuden ja sanan valon kaipuun.





# IKUISIEN ELÄMÄN LÄHTÖ



Tule kanssani, Herra Jeesus,  
tule, siunaa päivän työ.  
Tule illoin ja aamuin varhain,  
tule vielä, kun joutuu yö.  
Tule askele askeleelta  
minun kanssani kulkemaan.  
Sua ilman en saata olla,  
pysy luonani ainiaan.



*Tule kanssani, Herra Jeesus,  
tule, siunaa päivän työ.  
Tule illoin ja aamuin varhain,  
tule vielä, kun joutuu yö.  
Tule askele askeleelta  
minun kanssani kulkemaan.  
Sua ilman en saata olla,  
pysy luonani ainiaan.*

*Virsi 548*

Tähtikirkkaan taivaan alla nuori tyttö seuraa kainosti keimaillen enkeliä. Enkeli on lapsen turva.

Kuva on uudelleentulkinta vanhasta, tutusta enkeli johdattaa lasta -aiheesta.



Teksti liittyy Hilja Haahtin sanoittamaan virteen.