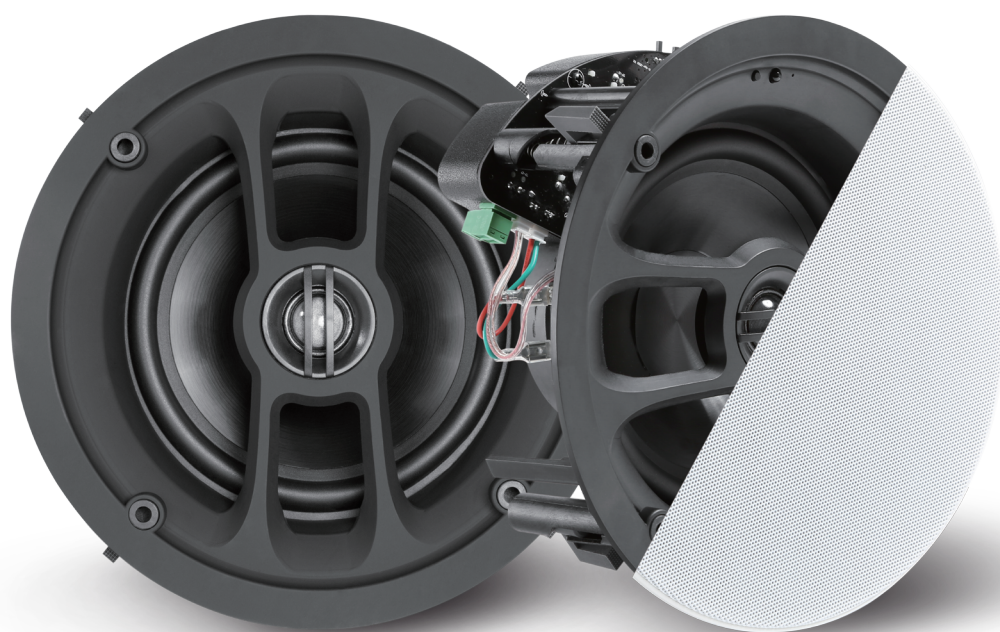




# C6B<sub>PRO</sub>

## USER MANUAL MANUAL DO UTILIZADOR



Premium Bluetooth Ceiling Speaker  
Coluna de Teto Bluetooth Premium

# CONTENTS

---

## INTRODUCTION

GENERAL DESCRIPTION	-1-
UNPACKING	-1-
PACKAGING CONTENTS	-1-
SAFETY FIRST	-1-
WARNINGS	-1-

## GETTING STARTED

C6B PRO OVERVIEW	-2-
CONNECTIONS	-2-
BLUETOOTH	-2-
WIRED/STEREO SYSTEM	-2-
REMOTE CONTROL	-2-

## HANDS-ON

INSTALLATION	-3-
GENERAL CONSIDERATIONS	-3-
PREPARATION	-3-
INSTALLATION INSTRUCTIONS	-3-

## PROJECT/SERVICE

RECOMMENDED CEILING SPEAKERS SPACING	-4-
TROUBLESHOOTING	-4-
WARRANTY POLICY	-4-
CORRECT DISPOSAL	-4-
TECHNICAL SPECIFICATIONS	-4-

## INTRODUÇÃO

DESCRIÇÃO GERAL	-5-
DESEMBALANDO	-5-
CONTEÚDOS DA EMBALAGEM	-5-
SEGURANÇA EM PRIMEIRO LUGAR	-5-
AVISOS	-5-

## PRIMEIROS PASSOS

VISÃO GERAL C6B PRO	-6-
LIGAÇÕES	-6-
BLUETOOTH	-6-
ENTRADA POR CABO/SISTEMA STEREO	-6-
CONTROLO REMOTO	-6-

## MÃOS À OBRA

INSTALAÇÃO	-7-
CONSIDERAÇÕES GERAIS	-7-
PREPARAÇÃO	-7-
INSTRUÇÕES DE INSTALAÇÃO	-7-

## PROJETO/MANUTENÇÃO

ESPAÇAMENTO RECOMENDADO ENTRE COLUNAS DE TETO	-8-
RESOLUÇÃO DE PROBLEMAS	-8-
POLÍTICA DE GARANTIA	-8-
DESCARTE CORRETO DO PRODUTO	-8-
ESPECIFICAÇÕES TÉCNICAS	-8-

# INTRODUCTION

## GENERAL DESCRIPTION

Thank you for purchasing a NEXT Audiocom C6B Pro speaker. This user manual will provide you with useful and important information about your equipment. Please devote some time reading it and keep it at hand for future reference.

The C6B Pro is ideal for adding music to home, office, schools, restaurants, or industrial environments. Offers a wide and uniform dispersion as well as delivering high-quality sound over a greater coverage area. An audiophile engineered crossover design improves performance through a coaxial driver configuration.

**ATTENTION!** Because of the continuous evolution of techniques and standards, NEXT Audiocom reserves the right to change the specifications of its products without warning. For the most updated version of this manual and general information about this and other products, please visit our website [www.nextaudiocom.com](http://www.nextaudiocom.com).

## UNPACKING

NEXT Audiocom's products are built under strict quality guidelines and supervision, according to the highest standards. When unpacking your product, carefully examine it for any signs of possible transit damage and inform your dealer immediately if any such damage has occurred. It is suggested that you retain the original packaging so that the product can be repacked in the future when necessary. Please note that NEXT Audiocom and its authorized distributors cannot accept any responsibility for damage to any returned product using non-approved packaging.

## PACKAGING CONTENTS:

- NEXT Audiocom C6B Pro MASTER
- NEXT Audiocom C6B Pro SLAVE
- Remote Control
- Power Adaptor
- Installation Tool
- Cutout Template
- User Manual

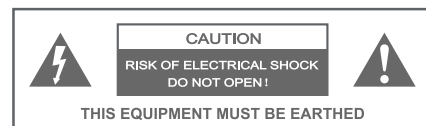
## SAFETY FIRST

Please take some time to review the following statements concerning safe use of your NEXT Audiocom C6B Pro.

- Read these instructions
- Keep these instructions
- Heed all warnings
- Follow all instructions
- Use the equipment only for its intended purpose as instructed in this manual

- Before installing, observe the applicable safety regulations for your country
- Always check if the equipment is installed securely and will not fall
- Never install close to ignition or heat sources such as radiators, ovens or any other apparatus that produce heat.
- Do not use or install the equipment near water or exposed to rain
- If the equipment is not functioning properly or has been damaged in any way, switch it off immediately
- Do not open or try to service the equipment. It may only be repaired by authorized, qualified personnel
- Clean the equipment using only a clean dry cloth
- Do not operate the unit for an extended period with the sound distorting

## WARNINGS



### CAUTION:

Never remove the cover, because otherwise there may be a risk of electric shock. There are no user serviceable parts inside. Have repairs carried out only by qualified service personnel.

The lightning flash with arrowhead symbol within an equilateral triangle is intended to alert the user to the presence of uninsulated "dangerous voltage" within the product's enclosure that may be of sufficient magnitude to constitute a risk of electrical shock.

The exclamation mark within an equilateral triangle is intended to alert the user to the presence of important operating and maintenance instructions.



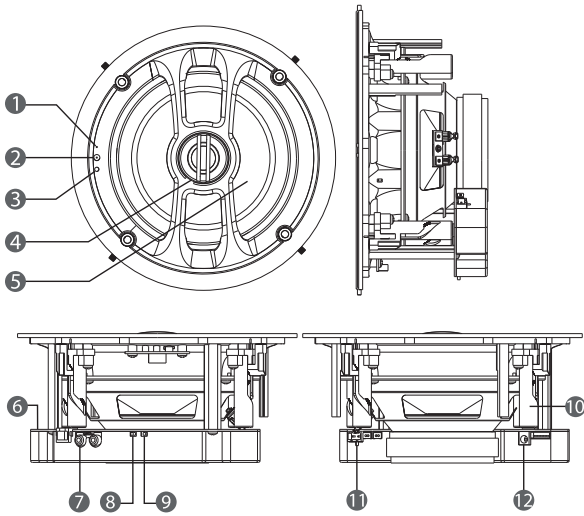
### CAUTION:

This equipment is intended for professional use. Therefore, commercial use of this equipment is subject to the respectively applicable national accident prevention rules and regulations. As a manufacturer, NEXT Audiocom is obligated to notify you formally about the existence of potential health risks. Hearing damage due to high volume and prolonged exposure: When in use, this product is capable of producing high sound-pressure levels (SPL) that can lead to irreversible hearing damage in performers, employees, and audience members.

For this reason, avoid prolonged exposure to volumes in excess of 90dB.

# GETTING STARTED

## C6B PRO OVERVIEW



### 1. LED Indicator

- Steady Red – Power On
- Flashing Red – On Standby
- Flashing Blue – Bluetooth waiting
- Steady Blue – Bluetooth connected
- Steady Purple – RCA connector is present
- Flashing White – Resetting

### 2. IR Receiver

3. **Reset Button** - Long press to reset the speaker to factory settings. When the process is completed there will be a tone signal and the speaker will restart.

### 4. Pivoting Tweeter

### 5. Woofer

### 6. Built-in Amplifier and Bluetooth Driver

### 7. RCA plugs

8. **Mono/Stereo Switch** - Switch to Stereo when the Slave speaker is connected.

### 9. Half/Full Power Selector

### 10. Easy Install Dog Leg Fixings

### 11. Slave Speaker Output

### 12. Power Inlet (DC 24V/2.5A)

## CONNECTIONS

### BLUETOOTH

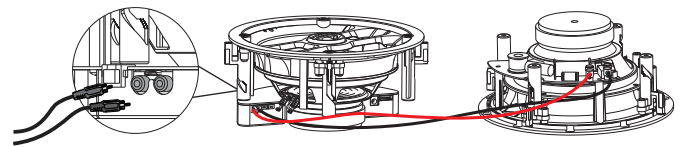
Ensure the C6B Pro is connected to the power supply and turned on. About 10 seconds after the speaker is powered on, the LED indicator starts flashing blue. This indicates the C6B Pro is ready to pair. Once successfully paired the LED turns solid blue.

1. Turn on Bluetooth on your player and search for devices
  2. Click "NEXT C6B PRO" to pair with your speaker - PIN "2020"
- NOTE: Only one device can be paired at a time.

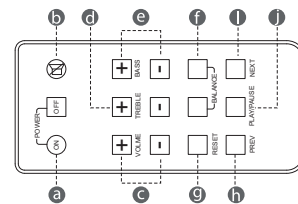
### WIRED INPUT/STEREO SYSTEM

To connect to devices that do not have Bluetooth capability use the RCA inputs. Ensure the C6B Pro is not paired through Bluetooth. Bluetooth is prioritized over RCA inputs if connected simultaneously. If this is the case, switch off Bluetooth on the paired device and wait for about 10 seconds. The wired input mode will be activated, and the LED will turn solid purple.

To create a stereo system (Pair) you will need the C6B Pro Slave speaker. Connect it to the phoenix connector on the Master C6B Pro and slide the "mono-stereo" switch (8) to the stereo position. Ensure the connection polarity is correct.



### REMOTE CONTROL



- a. **Power On/Off** - Press to turn the C6B Pro On or Off
  - b. **Mute** - Press to mute, press again to unmute
  - c. **Volume Control** - Press "+" to increase or "-" to decrease the volume. Speaker will beep when max/min volume is reached
  - d. **Treble Control** - Press "+" to increase high frequency response or "-" to decrease it. The C6B Pro will play a beep when it reaches either maximum or minimum levels
  - e. **Bass Control** - Press "+" to increase low frequency response or "-" to decrease it. The C6B Pro will play a beep when it reaches either maximum or minimum levels
  - f. **Balance control** - With the switch on stereo position (mandatory), press the left or right button to balance the sound between left and right speakers
  - g. **Reset/Sound Effects (On Bluetooth Connection Only)** - Short press to select sound effects: Classical, Vocal Enhance, Flat, Bass Enhance, Bass Cut, Treble Enhance, Treble Cut, Pop, Rock or Jazz. Long press to resume the C6B Pro to the default settings (Volume (26), Flat, Treble/Bass (0) and Balance (0)).
  - h. **Previous (On Bluetooth Connection Only)** - Short press to play the previous track
  - i. **Next** - Short press to play the next track
  - j. **Play/Pause** - Short press to play or pause the selected track
- Note: The customized volume and sound effects settings will not be saved if the C6B Pro is unplugged from the mains directly without powering off from the remote control first. The remote control is powered by a CR2025 lithium battery.

# HANDS-ON

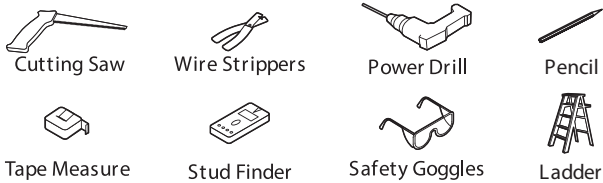
## INSTALLATION

### GENERAL CONSIDERATIONS

The NEXT Audiocom C6B Pro loudspeaker is equipped with specially designed dog leg fixings that enable a safe and easy installation of the speaker on walls and ceilings with a thickness between 7 and 20mm. With the C6B Pro is supplied a template for the cutout, and when installing the wires ensure that you leave a minimum 30cm surplus wire to facilitate connection and work in general. This will also prevent pulling the wires in case there is need to take the speaker out for repair or other purposes.

### PREPARATION

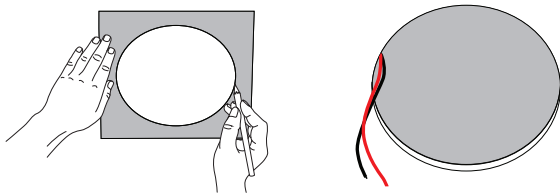
Listed below is the hardware equipment needed to install the C6B Pro.



### INSTALLATION INSTRUCTIONS

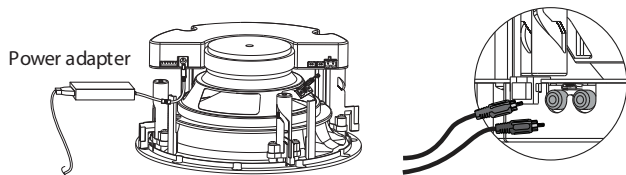
**1.**

Using the supplied template make a cutout on the desired location. Make sure you picked a structurally reliable location. The cutout hole should be 210mm in diameter. Use the stud finder to check for obstruction present prior to cutting. Install the wires necessary for operation (Power+Signal).



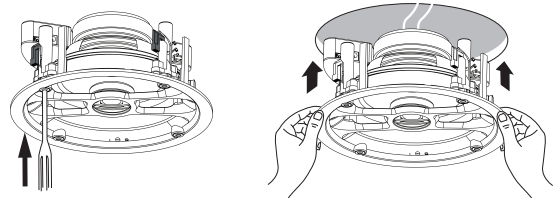
**2.**

Ensure all the switches are on their correct positions. Connect the power adapter and RCA cables (if required) to the corresponding parts. Ensure the cables are not overstretched.



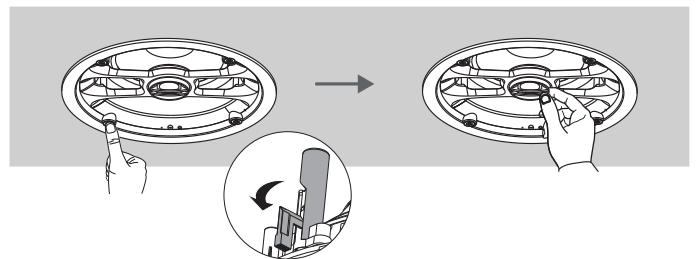
**3.**

Use the installation tool to arm the dog legs. Insert the tool on the four holes, and push it inwards. The dog legs must be retracted to allow the speaker to enter the hole. Insert the speaker gently into the hole.



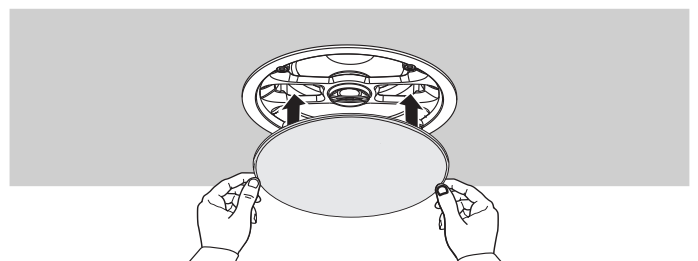
**4.**

Lock the C6B Pro by pressing the 4 buttons on the front face of the speaker and the dog legs will engage automatically. Check that the C6B Pro is secure and will not fall. Adjust the pivoting tweeter according to your needs ( $\pm 10^\circ$ ).



**5.**

Place the grill on the C6B Pro, it will magnetically fit into place. **NOTE:** The logo badge can be removed from the grill, without damaging, if needed.



#### TIPS:

- Before placing the grille on the speaker, it can be painted to match the room decoration. Remove the grille's inside fabric before painting. Use a Latex or oil-based paint. Spray thinly to ensure the grille holes are not blocked as this will have a negative impact on the sound quality.

**NOTE:** NEXT Audiocom is not responsible for the quality of adhesion or finish of non-factory-applied paints.

## REC. CEILING SPEAKERS SPACING

When making a project for C6B Pro, as a rule of thumb, you can use the following table to discover the speaker to speaker spacing according to the ceiling's height and project's budget. Obviously the low budget solution will not be so efficient, in terms of coverage, as the higher budget solutions.

Budget/Height	2.5m	3m	4m	5m
LOW	10m	10m	13m	20m
MEDIUM	5m	5m	8m	10m
HIGH	3.3m	4m	5m	6m

## TROUBLESHOOTING

**Problem:** The C6B Pro has not been found during BT pairing

**Action to Solution:**

- Check the power cord is correctly connected to the speaker
- Check the LED is flashing blue
- Restart the system and try again
- Press reset button on the front of the speaker and try again

**Problem:** Unable to reconnect to a previously connected device

**Action to Solution:**

- Remove the C6B Pro from the list of your paired devices and try again

**Problem:** Device is connected to C6B Pro but there is no sound

**Action to Solution:**

- Ensure your device volume is not muted. Increase the volume or try with another device

**Problem:** The C6B Pro Slave is not working

**Action to Solution:**

- Check the connection wires are correctly fitted into both Master and Slave speakers
- Replace the cables/wires

## WARRANTY POLICY

NEXT Audiocom products are warranted, by NEXT Audiocom, against manufacturing defects in materials or craftsmanship over a period of 2 years counting from the date of original purchase for final customer. The original receipt of purchase is mandatory for warranty validation purposes, and the product must have been bought from a NEXT Audiocom authorized dealer. The warranty can be transferred to a subsequent owner during the warranty period, however, this cannot extend the warranty period beyond the original warranty period of two years from the original date of purchase stated

on the NEXT Audiocom's invoice.

During the warranty period NEXT Audiocom will, at its own discretion, either repair or replace a product which prove to be defective provided that the product is returned in its original packaging, shipping prepaid, to an authorized NEXT Audiocom service agent or distributor.

NEXT Audiocom cannot be held responsible for defects caused by unauthorized modifications, improper use, negligence, exposure to inclement weather conditions, act of God or accident, or any use of this product that is not in accordance with the instructions provided by this manual and/or NEXT Audiocom. NEXT Audiocom is not liable for consequential damages. This warranty is exclusive, and no other warranty is expressed or implied.

This warranty does not affect your statutory rights.

## CORRECT DISPOSAL

When the C6B Pro is to be definitively discarded, take the product to a local recycling plant for a disposal which is not harmful to the environment. This equipment should not be treated as general household waste.

Devices marked with this symbol must not be disposed of as household waste. For more information, please contact your retailer or local authorities.



## TECHNICAL SPECIFICATIONS

**Product Type:** 2-Way Bluetooth Premium Ceiling Speakers

**Frequency Response (-6dB):** 62Hz - 20kHz

**Nominal Coverage:** 100° Conical

**RMS Power:** 60W

**Program Power:** 120W

**Nominal Impedance:** 8Ω (C6B Pro Slave)

**Maximum SPL (Calculated):** 107.8dB (2 Coupled Speakers)

**LF Driver:** 6.5" Polypropylene Cone Woofer

**HF Driver:** 0.75" Pivoting (±10°) Silk Dome Tweeter

**Audio Signal Input:** Stereo Bluetooth V5.0 aptX and 2 x RCA

**Input Connectors:** Gold Plated Binding Posts (Slave Speaker)

**Special Features:** Tool Free Install, Remote Control, 50% Level Limiter, Mono-Stereo Switch

**DSP Presets:** 10 Presets

**Wireless Connection System:** Bluetooth V5.0 aptX LL

**Wireless Range:** >10m (32.8ft)

**Grille:** White Frameless Magnetic Grill (Paintable)

**Dimensions (Ø x D):** 234 x 105mm (9.21 x 4.1")

**Cutout Diameter:** 209mm (8.2")

**Mounting Depth:** 102mm (4")

**Wall/Ceiling Thickness:** 7 to 20mm (0.28 to 0.79")

**Net Weight:** Master - 1.5kg (3.3lb) | Slave - 1.5kg (3.3lb)

**Shipping Weight:** 4.5kg (9.9lb)

**Accessories:** Black Frameless Magnetic Grill

# INTRODUÇÃO

## DESCRIÇÃO GERAL

Obrigado por ter adquirido uma C6B Pro da NEXT Audiocom. Este manual do utilizador fornecer-lhe-á informações úteis e importantes sobre o seu equipamento. Por favor, dedique algum tempo a lê-lo e mantenha-o à mão para referência futura.

A C6B Pro é ideal para adicionar música à sua casa ou escritório, a escolas, restaurantes ou ambientes industriais. Oferece uma dispersão ampla e uniforme, bem como som de alta qualidade. O crossover projetado por audiófilos melhora o desempenho através de uma configuração coaxial dos transdutores. Usa um altifalante de cone de polipropileno de 6,5" que fornece uma resposta precisa emparelhado com um tweeter de 1" que produz agudos com definição e clareza.

**ATENÇÃO!** Devido à evolução contínua de técnicas e padrões, a NEXT Audiocom reserva-se o direito de alterar as especificações dos seus produtos sem aviso prévio. Para obter a versão mais atualizada deste manual e informações gerais sobre este e outros produtos, visite o nosso website [www.nextaudiocom.com](http://www.nextaudiocom.com).

## DESEMBALANDO

Os produtos NEXT Audiocom são construídos sob rigorosas diretrizes de qualidade e supervisão, de acordo com os mais elevados padrões. Ao desembalar o seu produto, examine cuidadosamente se há sinais de possíveis danos de trânsito, informe imediatamente o seu revendedor se ocorrerem tais danos. Sugere-se que mantenha a embalagem original para que o produto possa ser embalado novamente no futuro, quando e se necessário. Por favor note que a NEXT Audiocom e os seus distribuidores autorizados não podem aceitar responsabilidade por danos em qualquer produto devolvido usando embalagem não aprovada.

## CONTEÚDOS DA EMBALAGEM:

- NEXT Audiocom C6B Pro MASTER
- NEXT Audiocom C6B Pro SLAVE
- Controlo Remoto
- Fonte de Alimentação
- Ferramenta de Instalação
- Modelo de Corte
- Manual do Utilizador

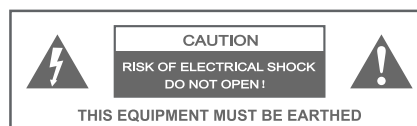
## SEGURANÇA EM PRIMEIRO LUGAR

Por favor, dedique algum tempo para rever as seguintes declarações relativas à utilização segura da sua C6B Pro.

- Leia estas instruções
- Guarde estas instruções
- Preste atenção a todos os avisos
- Siga todas as instruções

- Utilize o equipamento apenas para o fim a que se destina, conforme instruído neste manual
- Ao instalar, respeite as normas de segurança aplicáveis para o seu país
- Verifique sempre se o equipamento está instalado de forma segura
- Nunca instale perto de fontes de ignição ou de calor, tais como radiadores, fornos ou qualquer outro aparelho que produza calor
- Não utilize nem instale o equipamento perto de água ou exposto à chuva
- Se o equipamento não estiver a funcionar corretamente ou tiver sido danificado de alguma forma, desligue-o imediatamente
- Limpe o equipamento usando apenas um pano limpo e seco
- Não opere a unidade por um período prolongado com o som em distorção

## AVISOS



### CUIDADO:

Nunca remova a tampa, caso contrário, pode haver risco de choque elétrico. Não existem peças reparáveis no interior. As reparações devem ser realizadas apenas por pessoal de serviço qualificado.

O símbolo de relâmpago com ponta de seta dentro de um triângulo equilátero tem como objetivo alertar o utilizador sobre a presença de "tensão perigosa" não isolada dentro do invólucro do produto, que pode ser de magnitude suficiente para constituir um risco de choque elétrico.

O ponto de exclamação dentro de um triângulo equilátero tem o objetivo de alertar o usuário sobre a presença de instruções importantes de operação e manutenção.



### CUIDADO:

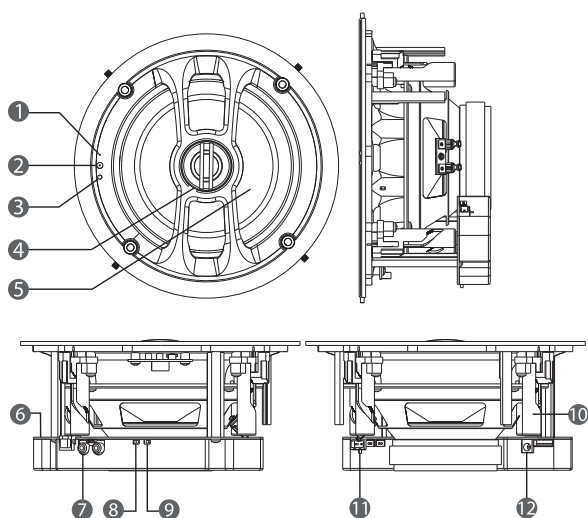
Este equipamento destina-se ao uso profissional. Portanto, o uso comercial deste equipamento está sujeito às regras e regulamentos nacionais aplicáveis de prevenção de acidentes. Como fabricante, a NEXT Audiocom é obrigada a notificá-lo formalmente sobre a existência de potenciais riscos à saúde. Danos à audição devido a alto volume e exposição prolongada: Quando em uso, este produto é capaz de produzir altos níveis de pressão sonora (SPL) que podem levar a danos auditivos irreversíveis em artistas, funcionários e membros da audiência.

Por esse motivo, evite a exposição prolongada a volumes acima de 90dB.



# PRIMEIROS PASSOS

## VISÃO GERAL C6B PRO



### 1. Indicador LED

- Vermelho constante – Ligada
- Vermelho intermitente - em "standby"
- Azul intermitente - Bluetooth em emparelhamento
- Azul constante - Bluetooth ligado
- Roxo constante – Conector RCA presente
- Branco intermitente – A reiniciar

### 2. Recetor de Infravermelhos

3. **Botão de Reset** - Mantenha pressionado até o LED passar a branco para repor as definições de fábrica. Quando o processo estiver concluído, haverá um sinal de tom e a C6B Pro reiniciará.

### 4. Tweeter Orientável

### 5. Altifalante

### 6. Amplificador com controlador Bluetooth incorporado

### 7. Conectores RCA

8. **Interruptor Mono/Stereo** - Mude para Stereo quando o altifalante "Slave" estiver conectado.

### 9. Seletor de Potência (50% ou Total)

### 10. Grampos rápidos de instalação fácil

### 11. Saída de potência para coluna "Slave".

### 12. Entrada de alimentação (DC 24V/2.5A)

## LIGAÇÕES

### BLUETOOTH

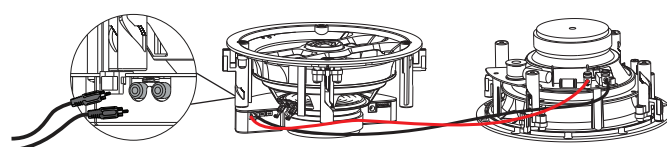
Certifique-se de que a C6B Pro está conectada à alimentação e ligada. Cerca de 10 segundos após ligar, o indicador LED irá acender intermitentemente em cor azul. Isto indica a C6B Pro está pronta para emparelhar. Uma vez emparelhada com sucesso, o LED passa a azul constante.

- Ligue o Bluetooth no seu reproduzidor e procure dispositivos
- Clique em "NEXT C6B PRO" para emparelhar - PIN "2020"

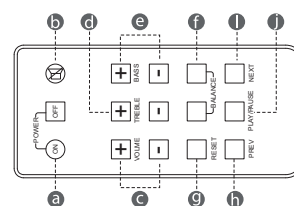
NOTA: Apenas pode emparelhar um dispositivo de cada vez.

### ENTRADA POR CABO/SISTEMA STEREO

Para conectar dispositivos que não têm capacidade Bluetooth, utilize as entradas RCA. Certifique-se de que a C6B Pro não está emparelhada através de Bluetooth. O Bluetooth tem prioridade sobre as entradas RCA se ligado simultaneamente. Se for este o caso, desligue o Bluetooth do dispositivo emparelhado e aguarde cerca de 10 segundos. O modo de sinal cablado ativará e o LED irá acender roxo sólido. Para criar um sistema stereo necessitará da C6B Pro Slave. Conecte-a no conector Phoenix da C6B Pro Master e deslize o interruptor "mono-stereo" (8) para a posição stereo. Certifique-se de que a polaridade da ligação está correta.



### CONTROLO REMOTO



a. **Ligar/Desligar** - Prima para ligar ou desligar a C6B Pro

b. **Mute** - Pressione para silenciar, pressione novamente para desativar

c. **Controlo de Volume** - Prima "+" para aumentar o volume ou "-" para diminuir o volume. A C6B Pro reproduzirá um sinal sonoro quando atingir o volume máximo ou mínimo

d. **Controlo de Agudos** - Pressione "+" para aumentar a resposta de agudos ou "-" para diminuir. A C6B Pro emitirá um sinal sonoro quando atingir níveis máximos ou mínimos

e. **Controlo de Graves** - Pressione "+" para aumentar a resposta de graves ou "-" para diminuir. O C6B Pro emitirá um sinal sonoro quando atingir níveis máximos ou mínimos

f. **Controlo de Panorâmica** - Com o interruptor na posição stereo (obrigatório), pressione o botão esquerdo ou direito para equilibrar o som entre os altifalantes esquerdo e direito

g. **Reset/Efeitos (Apenas Bluetooth)** - Prima para selecionar os efeitos sonoros. (1)Clássico, (2)Realce Vocal, (3)Flat, (4)Realce de Graves, (5)Corte de Graves, (6)Realce de Agudos, (7)Corte de Agudos, (8)Pop, (9)Rock, (10)Jazz.

Pressione alguns segundos para repor as definições de fábrica. (Volume 26, Flat, Agudos/Graves a 0 e Panorâmica 0).

h. **Anterior** - Pressione para tocar a faixa anterior

i. **Próximo** - Pressione para tocar a próxima faixa

j. **Reprodução/Pausa** - Prima para reproduzir ou fazer uma pausa na faixa selecionada

Nota: As definições personalizadas de volume e efeitos sonoros não serão guardadas se a C6B Pro for desligada diretamente sem desligar primeiro no telecomando. O telecomando é alimentado por uma bateria de lítio CR2025.

# MÃOS À OBRA

## INSTALAÇÃO

### CONSIDERAÇÕES GERAIS

A C6B Pro da NEXT Audiocom está equipada com grampos rápidos de fixação fácil especialmente concebidos que permitem uma instalação segura e fácil da C6B PRO, em paredes e tetos falsos com uma espessura entre 7 e 20mm. Com a C6B Pro é fornecido um modelo para o recorte, e ao instalar os fios certifique-se de que deixa um fio excedentário mínimo de 30cm para facilitar a ligação e o trabalho em geral. Isto também evitará puxar os fios em caso de necessidade de retirar a coluna para reparação ou outros fins.

### PREPARAÇÃO

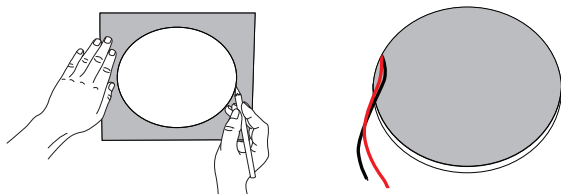
Listado abaixo está o equipamento necessário para instalar a C6B Pro.



### INSTRUÇÕES DE INSTALAÇÃO

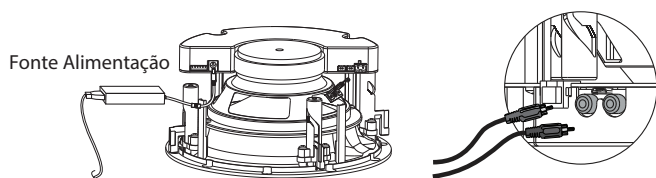
**1.**

Utilizando o modelo fornecido faça um recorte com 210mm de diâmetro no local pretendido. Certifique-se de ter escolhido um local estruturalmente fiável. Utilize o detetor para verificar se há obstrução presente antes do corte. Instale os fios necessários ao funcionamento (alimentação e sinal).



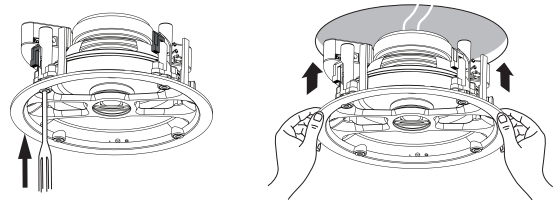
**2.**

Certifique-se de que todos os interruptores estão nas suas posições corretas. Ligue o adaptador de alimentação e os cabos RCA (se necessário) às peças correspondentes. Certifique-se de que os cabos não estão demasiado esticados.



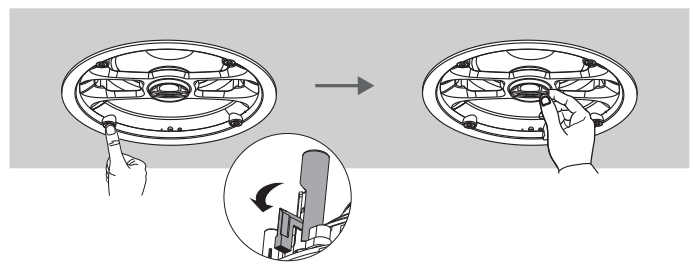
**3.**

Utilize a ferramenta de instalação para armar os grampos rápidos. Insira a ferramenta em cada um dos quatro orifícios e empurre para dentro. Os grampos rápidos devem retrair para permitir que a C6B Pro entre no furo. Insira a C6B Pro suavemente no buraco.



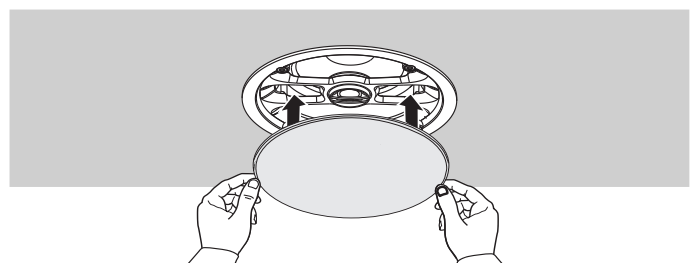
**4.**

Bloqueie a C6B Pro premindo os 4 botões na face frontal e os grampos irão engatar-se automaticamente. Verifique se a C6B Pro está presa de forma segura. Ajuste o tweeter orientável de acordo com as suas necessidades ( $\pm 10^\circ$ ).



**5.**

Coloque a grelha na C6B Pro, que irá bloquear magneticamente no lugar. **NOTA:** O emblema do logótipo pode ser removido da grelha sem a danificar, se necessário.



### DICAS:

- Antes de colocar a grelha na coluna, ela pode ser pintada para combinar com a decoração da sala. Remova o tecido interno da grelha antes de pintar. Use tinta de látex ou à base de óleo. Pulverize levemente para garantir que os orifícios da grelha não sejam bloqueados, pois isso terá um impacto negativo na qualidade do som.

**NOTA:** A NEXT Audiocom não se responsabiliza pela qualidade de adesão ou acabamento dos tintas não aplicadas na fábrica.

## ESPAÇAMENTO REC. COLUNAS TETO

Ao fazer um projeto para a C6B Pro, como regra geral, pode usar a tabela a seguir para descobrir o espaçamento entre altifalantes de acordo com a altura do teto (Height) e o orçamento do projeto (Budget). Obviamente, a solução de baixo orçamento não será tão eficiente, em termos de cobertura, como as soluções de elevado orçamento.

Budget/Height	2.5m	3m	4m	5m
BAIXO	10m	10m	13m	20m
MÉDIO	5m	5m	8m	10m
ALTO	3.3m	4m	5m	6m

## RESOLUÇÃO DE PROBLEMAS

**Problema:** A C6B Pro não foi encontrada durante o processo de emparelhamento Bluetooth

**Ação para a Solução:**

- Verifique se o cabo de alimentação está conectado corretamente ao altifalante.
- Verifique se o LED está a piscar em azul
- Reinicie o sistema e tente novamente
- Pressione o botão reset na frente do altifalante e tente novamente

**Problema:** Não foi possível reconectar a um dispositivo conectado anteriormente

**Ação para a Solução:**

- Remova a C6B Pro da lista dos seus dispositivos emparelhados e tente novamente

**Problema:** O dispositivo está conectado à C6B Pro, mas não há som

**Ação para a Solução:**

- Certifique-se de que o volume do seu dispositivo não esteja em mute. Aumente o volume ou tente com outro dispositivo

**Problema:** A C6B Pro Slave não está a funcionar

**Ação para a Solução:**

- Verifique se os fios de conexão estão encaixados corretamente nas colunas Master e Slave
- Substitua os cabos/fios

## POLÍTICA DE GARANTIA

Os produtos NEXT Audiocom são garantidos, pela NEXT Audiocom, contra defeitos de fabrico em materiais ou execução durante um período de 2 anos a contar a partir da data de compra original para consumidor final. O recibo original de compra é obrigatório para efeitos de validação da garantia, e o produto deve ter sido comprado a um revendedor autorizado NEXT Audiocom. A garantia pode ser

transferida para um proprietário subsequente durante o período de garantia, no entanto, esta não pode prolongar o período de garantia original de dois anos a partir da data original de compra indicada na fatura. Durante o período de garantia, a NEXT Audiocom reparará ou substituirá um produto que se revele defeituoso desde que o produto seja devolvido na sua embalagem original, enviando pré-pago, a um agente ou distribuidor autorizado NEXT Audiocom. A NEXT Audiocom não pode ser responsabilizada por defeitos causados por modificações não autorizadas, uso impróprio, negligência, exposição a condições meteorológicas inclementes, ato de Deus ou acidente, ou qualquer utilização deste produto que não esteja de acordo com as instruções fornecidas por este manual e/ou a NEXT Audiocom. A NEXT Audiocom não se responsabiliza por danos consequentes. Esta garantia é exclusiva e nenhuma outra garantia está expressa ou implícita. Esta garantia não elimina os seus direitos legais.

## DESCARTE CORRETO DO PRODUTO

Quando a C6B Pro for descartada definitivamente, leve o produto a uma unidade de reciclagem local para um descarte que não seja prejudicial ao meio ambiente. Este equipamento não deve ser tratado como lixo doméstico geral.

Os dispositivos marcados com este símbolo não devem ser descartados como lixo doméstico. Para obter mais informações, entre em contato com seu revendedor ou com as autoridades locais.



## ESPECIFICAÇÕES TÉCNICAS

**Tipo de Produto:** Colunas de Teto 2 Vias Bluetooth Premium

**Frequência de Resposta (-6dB):** 62Hz - 20kHz

**Cobertura Nominal:** 100° Cônica

**Potência RMS:** 60W

**Potência Nominal:** 120W

**Impedância Nominal:** 8Ω (C6B Pro Slave)

**SPL Máximo (Calculado):** 107.8dB (2 Altifalantes Acoplados)

**Altifalante Graves:** Altifalante 6.5" c/ Cone de Polipropileno

**Tweeter:** Tweeter de 0.75" Ajustável (±10°) Cúpula de Seda

**Entrada de Sinal Áudio:** Bluetooth Stereo V5.0 aptX e 2 x RCA

**Conectores de Entrada:** Bornes Ligação Banhados Ouro

**Funcionalidades Especiais:** Instalação sem Ferramenta,

Controlo Remoto, Limitador, Interruptor Mono-Stereo

**Presets DSP:** 10 Presets

**Sistema de Ligação sem Fios:** Bluetooth V5.0 aptX LL

**Alcance sem Fios:** >10m (32.8ft)

**Grelha:** Grelha Magnética sem Aro Branca (Pintável)

**Dimensões (Ø x P):** 234 x 105mm (9.21 x 4.1")

**Diâmetro do Furo de Corte:** 209mm (8.2")

**Profundidade Útil do Furo:** 102mm (4")

**Espessura da Parede/Teto:** 7 a 20mm (0.28 a 0.79")

**Peso Líquido:** Master - 1.5kg (3.3lb) | Slave - 1.5kg (3.3lb)

**Peso Bruto:** 4.5kg (9.9lb)

**Acessórios:** Grelha Magnética sem Aro Preta

 Rua da Venda Nova, 295 | 4435-469 Rio Tinto, Portugal

 [info@nextaudiocom.com](mailto:info@nextaudiocom.com)

 [www.nextaudiocom.com](http://www.nextaudiocom.com)

 [instagram.com/next.audiocom](https://www.instagram.com/next.audiocom)

 [facebook.com/nextaudiocom](https://www.facebook.com/nextaudiocom)

**NEXT**  
audiocom