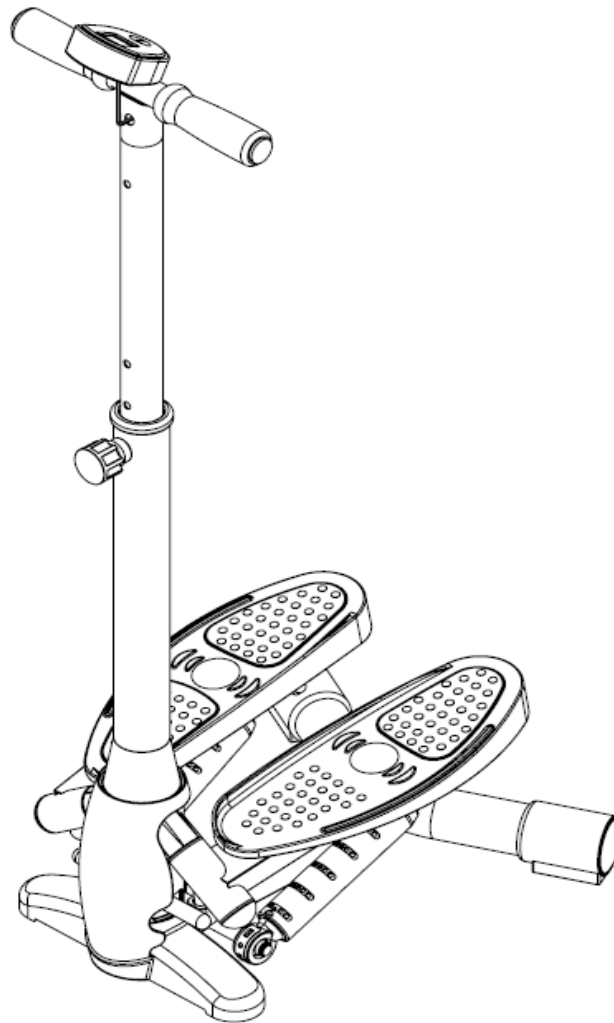




# Escaladora Giratoria Twist-In con Manillar SF-S0637 MANUAL DE USUARIO



**¡IMPORTANTE!** Conserve el manual del propietario para las instrucciones de mantenimiento y ajuste. Su satisfacción es muy importante para nosotros, **NO DEVUELVA HASTA HABERNOS CONTACTADO:** [support@sunnyhealthfitness.com](mailto:support@sunnyhealthfitness.com) ó 1- 877 - 90SUNNY (877-907-8669).

# **AVISO IMPORTANTE DE SEGURIDAD**

Gracias por haber elegido nuestro producto. Para garantizar su seguridad y salud, utilice este equipo correctamente. Es importante que lea todo el manual antes de instalar y usar el equipo. Solo se puede garantizar un uso seguro y eficaz del equipo si se instala, mantiene y utiliza correctamente. Es su responsabilidad asegurarse de que todos los usuarios de los equipos conozcan todas las advertencias y precauciones.

1. Antes de comenzar algún programa de ejercicios, deberá consultar con su médico para determinar si tiene alguna condición médica o física que pudiera poner en riesgo su salud y seguridad o que pudiera impedir que utilice correctamente el equipo. Es importante que reciba las recomendaciones de su médico en caso de que esté tomando algún medicamento que pudiera afectar su ritmo cardíaco, presión arterial o nivel de colesterol.
2. Esté atento a las señales que le envía su cuerpo. Ejercitarse incorrecta o excesivamente puede dañar su salud. Deje de hacer ejercicio si experimenta alguno de los siguientes síntomas: dolor, opresión en el pecho, latidos cardíacos irregulares, falta de aire, sensación de desmayo, mareos o sensación de náuseas. Si presenta alguna de esas condiciones, deberá consultar con su médico antes de continuar con su programa de ejercicios.
3. Mantenga el equipo lejos del alcance de niños y mascotas. El equipo está diseñado para el uso exclusivo de adultos.
4. Utilice el equipo en una superficie plana y sólida con una cubierta protectora para su piso o alfombra. Para garantizar su seguridad, el equipo debe tener por lo menos 1.2 m / 4 pies de espacio libre a su alrededor.
5. Asegúrese de que todas las tuercas y pernos estén bien ajustados antes de usar el equipo. Solo puede conservarse la seguridad del equipo si se inspecciona regularmente para detectar daños o desgaste.
6. Siempre utilice el equipo como se indica. Si encuentra algún componente defectuoso mientras instala o revisa el equipo, o si escucha ruidos extraños que provienen de este mientras se ejercita, deje de utilizarlo inmediatamente y no lo utilice hasta que el problema se haya corregido.
7. Use ropa adecuada cuando utilice el equipo. Evite usar ropa suelta que pueda enredarse en el equipo.
8. No coloque los dedos u objetos en las piezas móviles del equipo.
9. La capacidad de peso máximo de esta unidad es de 220 libras / 100 kgs.
10. Este equipo no es adecuado para uso terapéutico.
11. Muévase con cuidado cuando levanta y mueva el equipo. Siempre utilice la técnica de levantamiento adecuada y pida ayuda en caso de que sea necesario.
12. Su producto está diseñado para ser usado en un lugar fresco y seco. Debe evitar tenerlo en lugares extremadamente fríos, calientes o húmedos, ya que podría provocar corrosión y otros problemas afines.
13. ¡Este equipo está diseñado solo para ser usado en interiores y residencial! ¡No es para uso comercial!

**NOTA:**

Le recomendamos que coloque un tapete antideslizante debajo de la escaladora para proteger su alfombra o piso.

Siempre asegúrese de que el producto se coloque sobre una superficie plana y no deslizante.

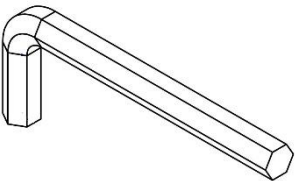
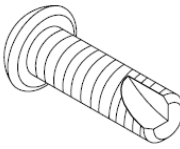


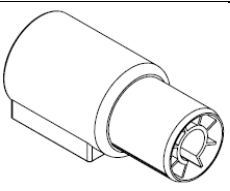
Verifique regularmente todas las conexiones de tornillo y partes móviles. Las partes dañadas deben cambiarse de inmediato. No use el producto hasta que haya sido reparado.

Limpie su equipo con detergentes no cáusticos. Use un paño suave para secar después de la limpieza.

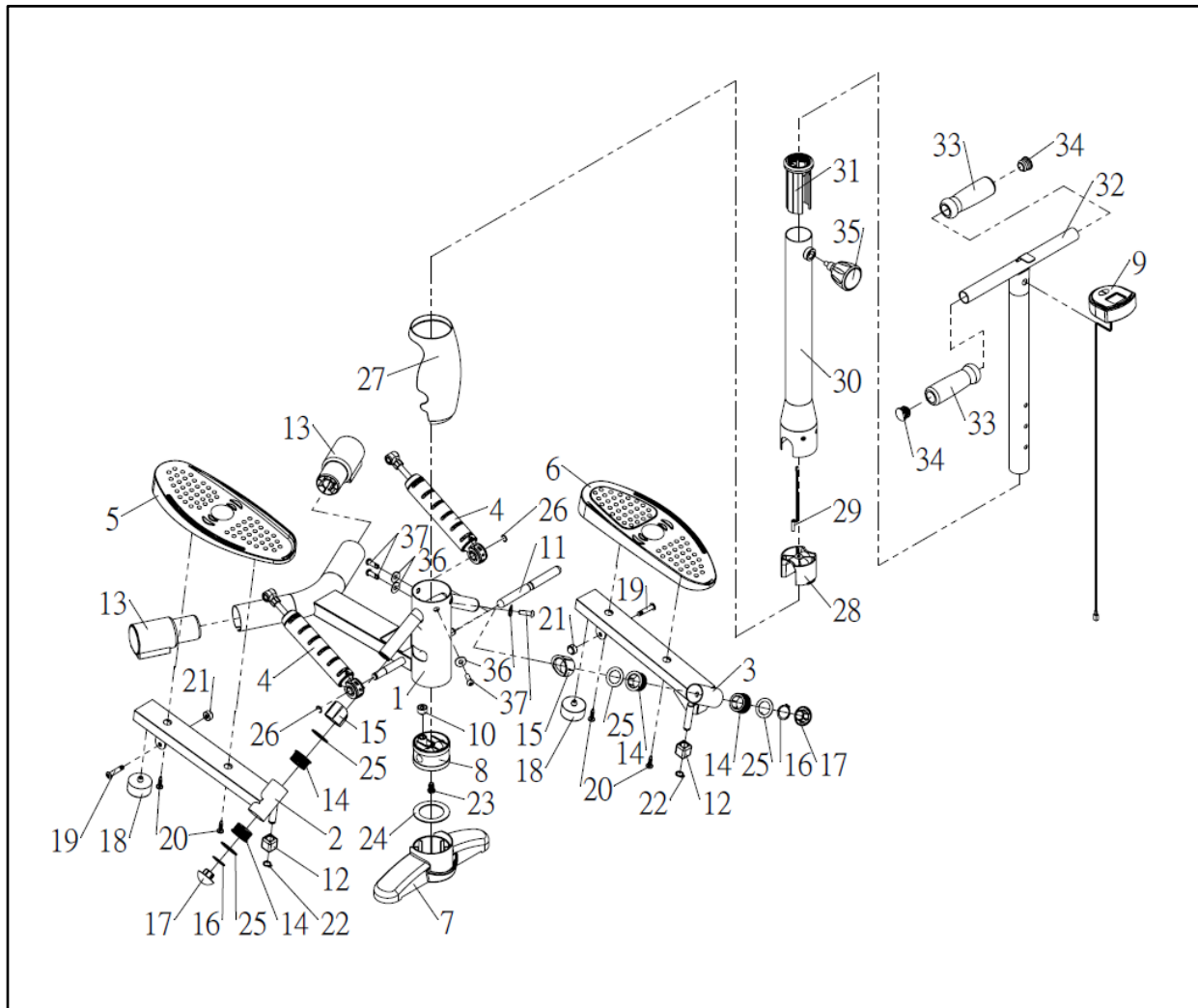
A) Este producto ha sido probado de acuerdo con los requisitos de la norma EN 957-1, 957-8, clase H (uso doméstico). La carga máxima está limitada a 100 kg.

B) El marcado CE de este artículo se refiere a la compatibilidad electromagnética (directiva EC 89 / EWG) así como a la seguridad eléctrica.


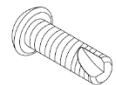


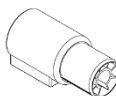
**TABLA DE IDENTIFICACIÓN DE HERRAMIENTAS**

 <p>LLAVE ALLEN x 1 PZA</p>	 <p>NO. 61 TORNILLO M8 x 24.5 x 4 PZAS</p>
 <p>NO. 60 ARANDELA x 4 PZAS</p>	 <p>NO. 27 CUBIERTA x 1 PZA</p>
 <p>NO. 13 TAPÓN x 2PZAS</p>	

# DIBUJO DETALLADO



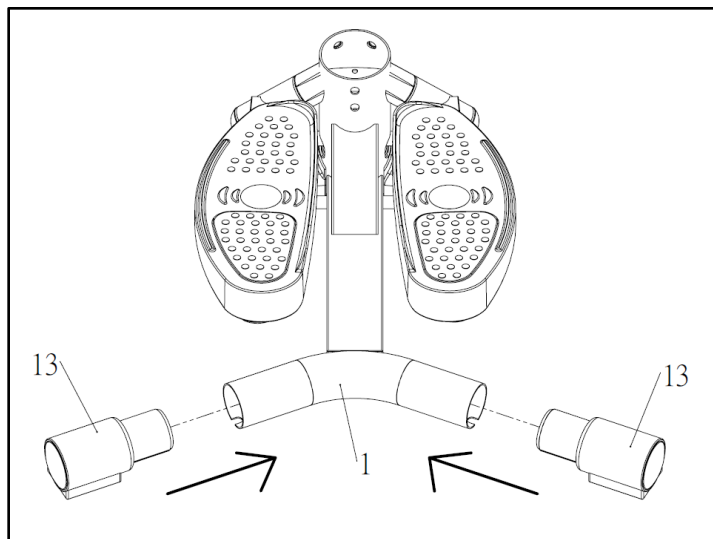
# PAQUETE DE HERRAMIENTA

		1 PZA			#37 M8 x 24.5 4 PZAS
		#36 4 PZAS			# 27 1 PZA
		#13 2 PZAS			

# LISTA DE PIEZAS

NO.	DESCRIPTION	SPECIFICATION	QTY
1	Estructura Principal		1
2	Soporte de Pedal, Derecha		1
3	Soporte de Pedal, Izquierda		1
4	Cilindro Hidráulico		2
5	Pedal, Derecha		1
6	Pedal, Izquierda		1
7	Soporte de Base Frontal		1
8	Espaciador Plastico		1
9	Medidor		1
10	Imán		1
11	Eje, Ø16x170 mm	16x170 mm	1
12	Buje Cuadrado de Plastico, Ø25.4 mm	25.4 mm	2
13	Tapón de Plastico		2
14	Buje de Plastico, Ø38 mm	38 mm	4
15	Espaciador Plastico		2
16	Aro C		2
17	Tapón de Plastico		2
18	Tope de Pedal		2
19	Tornillo M8 x 40 mm	M8 x 40 mm	2
20	Tornillo M6 x 23 mm	M6 x 23 mm	4
21	Tuerca M8	M8	2
22	Aro C		2
23	Tornillo M8 x 20 mm	M8 x 20 mm	1
24	Arandela 72 mm	72 mm	1
25	Arandela 38 mm	38 mm	4
26	Aro E		2
27	Cubierta		1
28	Soporte Plastico		1
29	Cable A		1
30	Tubo de Manillar A		1
31	Buje Plastico		1
32	Manillar		1
33	Agarre de Espuma		2
34	Clavija Redondo		2
35	Perilla		1
36	Arandela		4
37	Tornillo M6 x 23 mm	M8 x 24.5	4

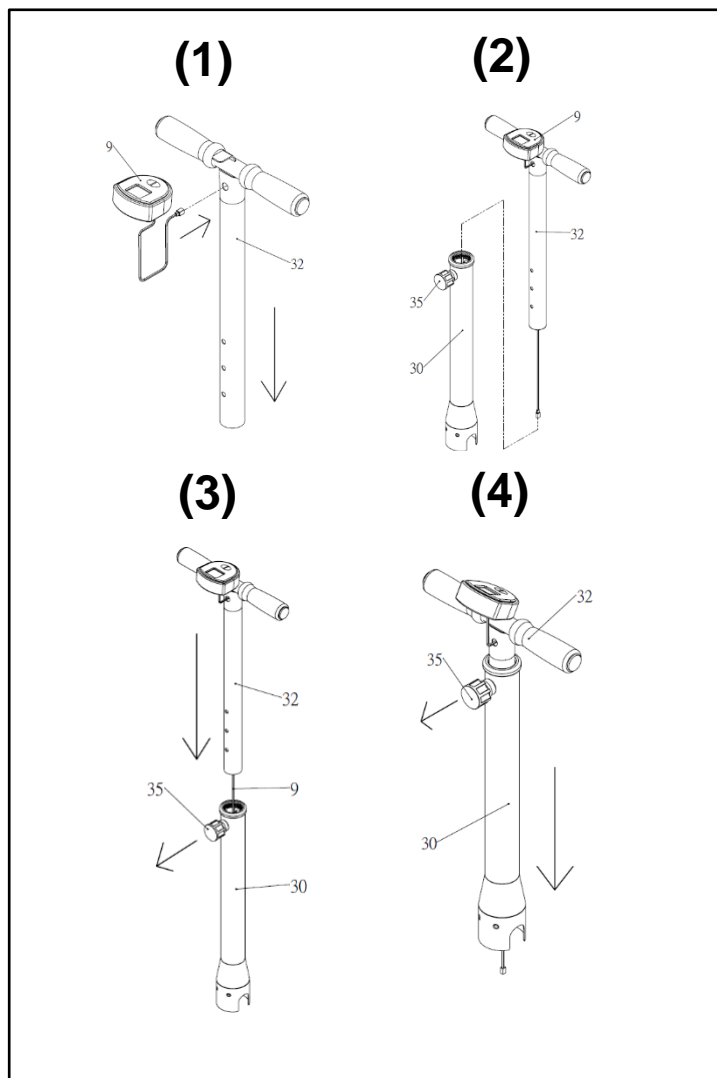
# INSTRUCCIONES DE ARMADO



## **PASO 1:**

Coloque las 2 piezas de **Tapón Extremo de Plástico (No. 13)** en el tubo trasero del **Estructura Principal (No. 1)**.

Asegúrate de que las clavijas de bola se claven en los agujeros en la parte inferior del soporte trasero.



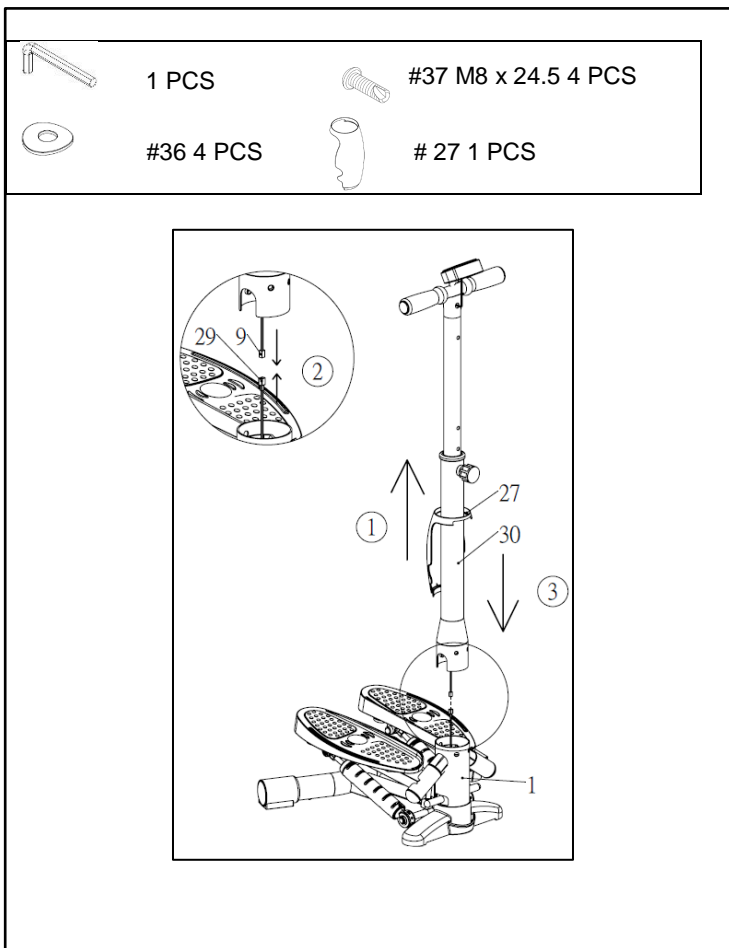
## **PASO 2:**

(1) Inserte el **Cable del Medidor (No. 9)** en el orificio en la parte superior del **Manillar (No. 32)**.

(2) Inserte el **Cable del Medidor (No. 9)** a través del **Manillar (No. 32)**. Inserte el **Medidor (No. 9)** en el **Manillar (No. 32)**.

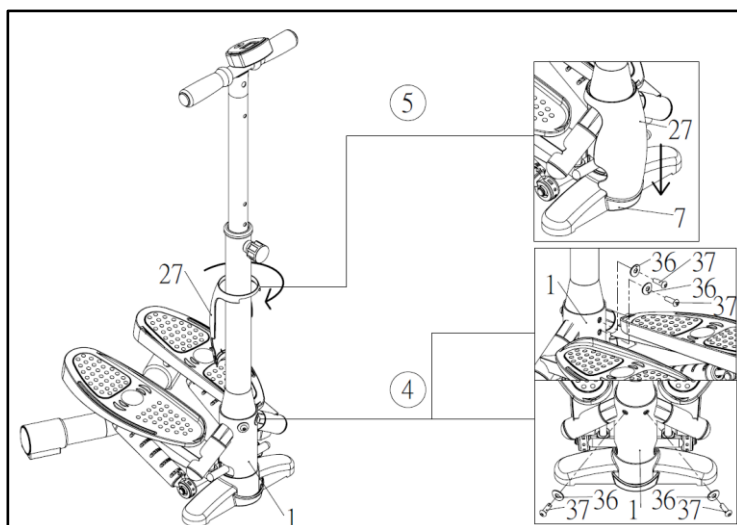
(3) Tire de la **Perilla (No. 35)** y baje la pieza de la **Manillar (No. 32)** y el cable hacia el **Tubo del Manillar A (No. 30)**.

(4) Fije a la altura deseada. Suelta la **Perilla (No. 35)** y asegúrate de que la clavija sobresalga en uno de los agujeros en el **Poste del Manillar (No. 32)**.



**PASO 3:**

- (1) Tire de la **Cubierta (No. 27)** hacia arriba.
- (2) Conecte el **Cable del Medidor (No. 9)** al **Cable A (No. 29)** en el **Marco Principal (No. 1)**.
- (3) Baje el **Tubo del Manillar (No. 30)** en el **Marco Principal (No. 1)**.
- (4) Asegure con 4 **Arandelas (No. 36)** y 4 **Tornillos (No. 37)**.
- (5) Gire la **Cubierta (No. 27)** y bájela, de modo que la parte inferior de la **Cubierta (No. 27)** se inserte en la ranura del **Soporte de Base Frontal (No.7)**.

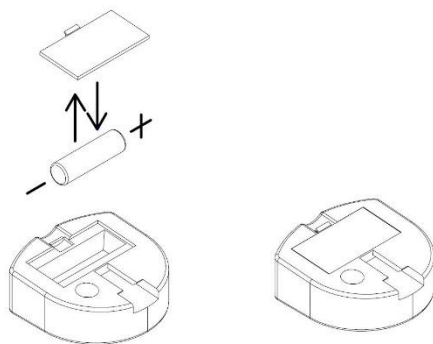


*¡El armado está completo!*

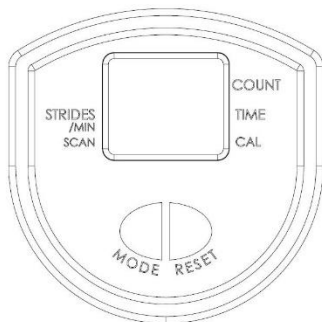
## Batería:

Antes del primer uso del producto, debe instalar la batería. Si la pantalla no funciona correctamente, cambie la batería.

Para cambiar la batería, retire el **Medidor (No. 9)** del **Manillar (No. 32)**. El compartimento de la batería está ubicado en la parte posterior del **Medidor (No. 9)**. Después de cambiar la batería, vuelva a colocar el medidor en el **Manillar (No. 32)**. Deseche la batería usada de acuerdo con las regulaciones locales.



## FUNCIONES DEL MEDIDOR



<b>MODE</b>	Presione el botón para seleccionar una función.
<b>RESET</b>	Mantenga presionado por 3 segundos para restablecer todos los valores.
<b>SCAN</b>	Muestra automáticamente cada función en secuencia durante unos segundos cada una.
<b>TIME</b>	Cuenta desde 00:00 hasta 99:59 en incrementos de un segundo.
<b>CALORIES</b>	Acumula el dato de calorías quemado durante su ejercicio. Esta es una guía aproximada y solo debe usarse como una figura de comparación en varias sesiones de ejercicios.
<b>COUNT</b>	Acumula los números de zancadas durante una sesión de entrenamiento.
<b>STRIDES / MIN:</b>	Muestra zancadas por minuto.

1. Para encender el medidor, presione cualquier botón o comience a hacer ejercicio.
2. Después de 4 minutos de inactividad, el medidor apagará la pantalla LCD.

Versión 1.2