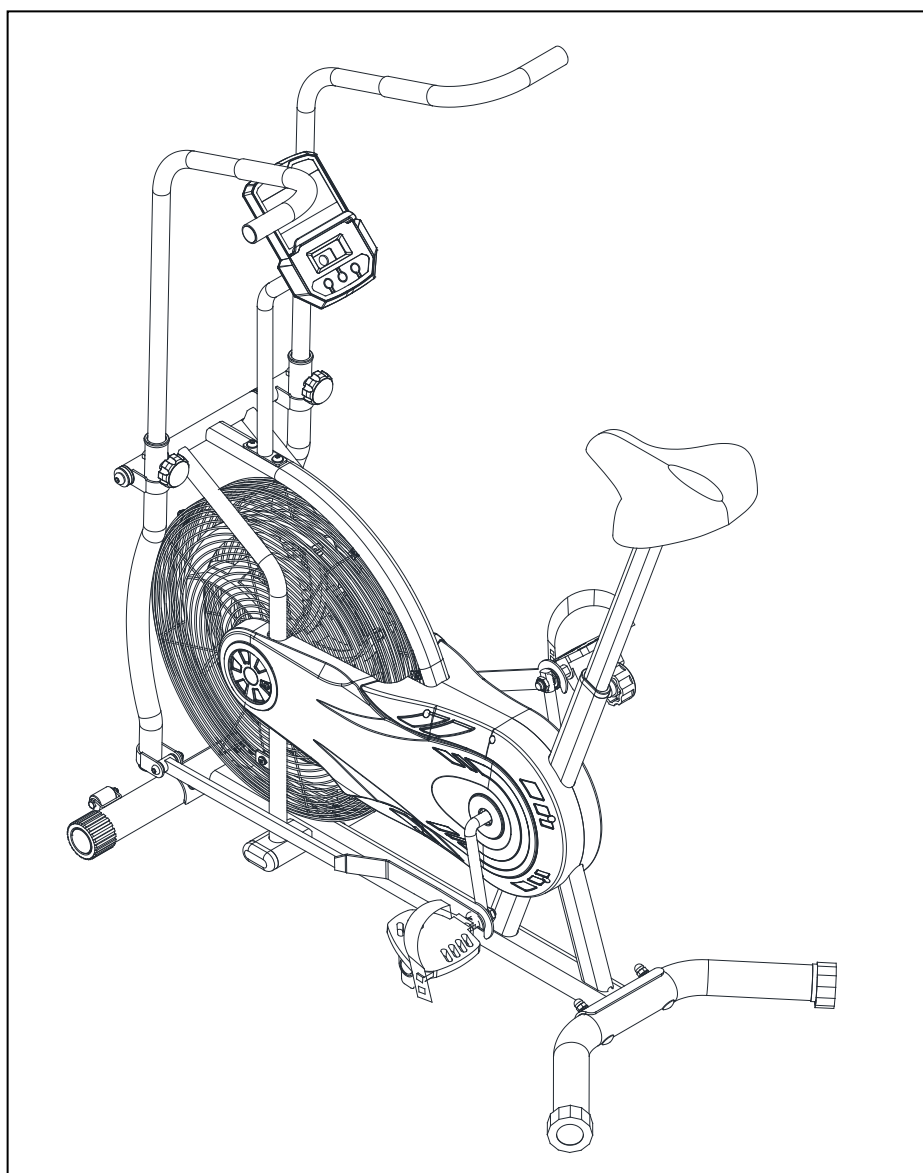




ゼファー エアバイク

SF-B2715

ユーザーマニュアル



重要事項 取扱説明書を保管して、メンテナンスや調整方法についてご確認ください。弊社にとって、お客様の満足が非常に重要です。お手数ですが、ご連絡をいただくまで返品はお待ちください。 support@sunnyhealthfitness.com または 1- 877 - 90SUNNY (877-907-8669).



WWW.SUNNYHEALTHFITNESS.COM

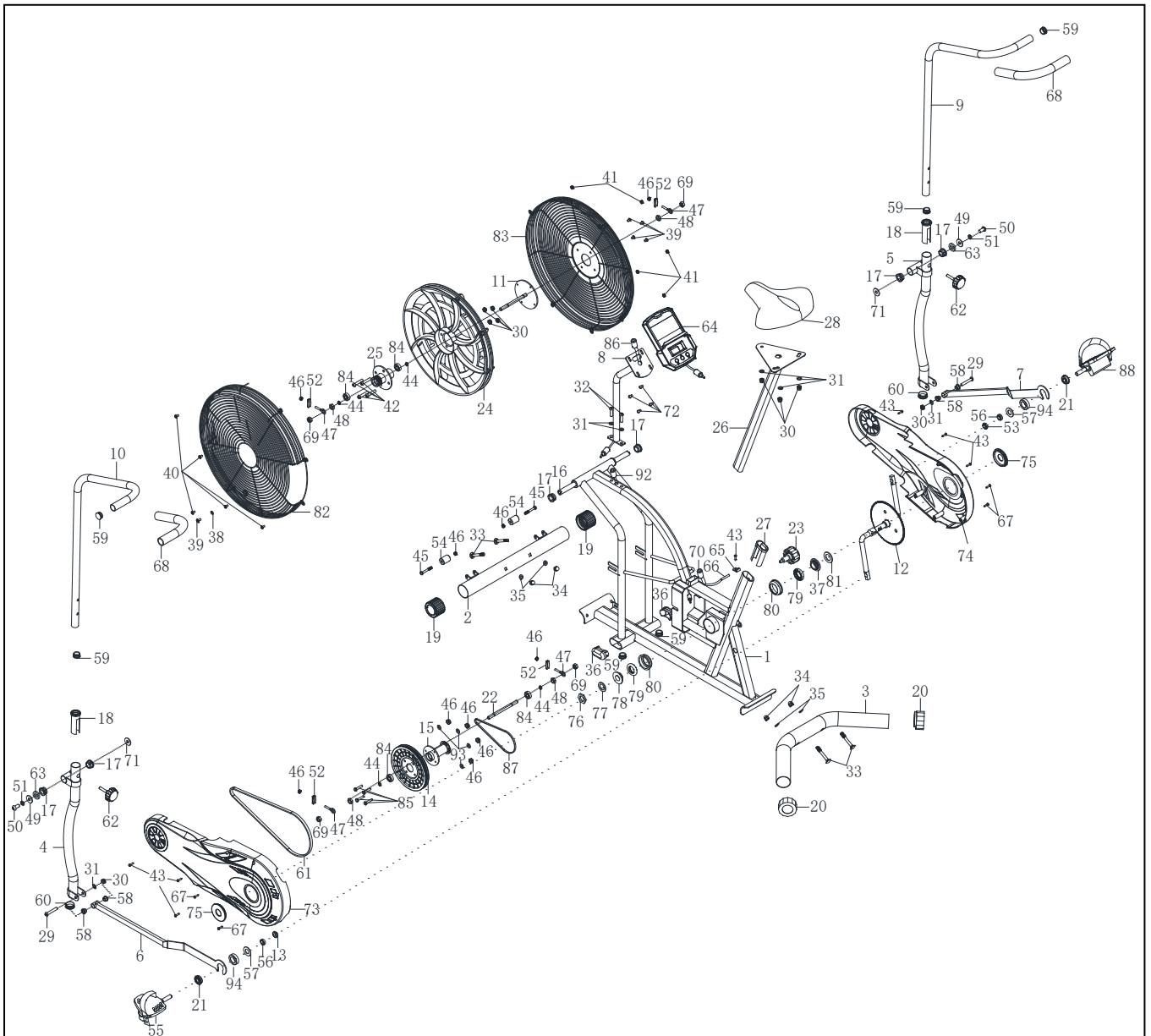
安全上の重要な注意事項

この度は、弊社製品をお選びいただき、誠にありがとうございます。お客様の安全と健康を守るために、当機器を正しくご使用ください。機器の組み立てやご使用前に、このマニュアルをすべて読むことが重要です。機器を正しく組み立て、メンテナンスを行うことにより、安全で効果的にご利用することができます。また、お客様のほかに当機器を使用される方がいらっしゃる場合、すべての警告と注意事項を確実にお伝えしてください。



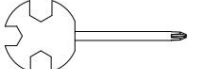

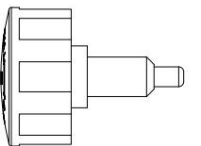

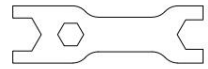
1. エクササイズプログラムを開始する前に、健康や安全を脅かしたり、機器を適切に使用できないような医学的、身体的条件があるかどうかを医師にご相談ください。また、心拍数や血圧、コレステロール値に影響を与える薬を服用している場合は、医師のアドバイスが必要です。
2. ご自身の体からのシグナルにご注意ください。誤った運動や過度の運動は、健康を損なう恐れがあります。次の症状のいずれかが発生した場合は、運動を中止してください：痛み、胸の圧迫感、不整脈、息切れ、立ちくらみ、めまい、または吐き気。これらの状態のいずれかが発生した場合は、運動プログラムを続行する前に医師に相談する必要があります。これらの症状が出た場合は、エクササイズプログラムを継続する前に医師にご相談ください。
3. お子様やペットを機器に近づけないでください。当機器は成人専用設計されています。
4. 床またはカーペット用の保護カバーを備えた、しっかりした平らな面で当機器をご使用ください。安全を確保するために、機器の周囲には少なくとも2フィート（60センチメートル）の空きスペースが必要です。
5. 当機器を使用する前に、すべてのナットとボルトがしっかりと締め付けられていることを確認してください。機器の安全性は、損傷や消耗を定期的に検査することによって維持できます。
6. 必ず指定された通りにご使用ください。組み立て中や点検中に不良箇所が見つかった場合や、エクササイズ中に機器からの異音がある場合は、直ちに使用を中止し、問題が解決するまで使用しないでください。
7. 機器の使用時には、適切な衣服をご着用ください。機器に巻き込まれる可能性のあるゆったりとした衣服の着用はお避けください。
8. 機器の可動部分に指や物を入れないでください。
9. 当機器の最大耐荷重は240ポンド（110キログラム）です。
10. 当機器は、治療目的での使用には適していません。
11. ケガや製品または所有物への損傷を避けるために、適切に移動させてください。
12. 当機器は、涼しく乾燥した状態での使用を意図しています。極端に寒い場所、暑い場所、または湿気の多い場所での保管は、腐食などの原因になりますので、お避けください。
13. 当機器は、屋内および家庭での使用のみを目的として設計されており、商用利用を目的としたものではありません。

このバイクは、立った状態で使用することを想定していません。ペダルに足を乗せて座った状態でご使用ください。

分解図



梱包されている金具類

	#91 S6 2PCS		#33 M8*57 4PCS
	#90 S13-S14-S15 1PC		#35 $\phi 16 * \phi 8 * 2.0$ 4PCS
	#23 $\phi 56 * M16 * 1.5$ 1PC		#34 M8 4PCS
			#89 S13-17-19 1PC

パーツリスト

No.	説明	仕様	数量	No.	説明	仕様	数量
1	メインフレーム		1	38	ワッシャー	Φ6*Φ12*1.2	1
2	前側スタビライザー		1	39	プラスネジ	M6*8	5
3	後側スタビライザー		1	40	プラスネジ	M5*10	5
4	左ハンドレール		1	41	ナイロンナット	M5	5
5	右ハンドレール		1	42	六角ボルト	M8*40	4
6	左フットバー		1	43	プラスタッピンネジ	ST4.2*19	7
7	右フットバー		1	44	サークリップ	Φ10	4
8	メーターポスト		1	45	六角ボルト	M6*48	2
9	右ハンドレールアーム		1	46	ナイロンナット	M6	10
10	左ハンドレールアーム		1	47	アイボルト	M6*40	4
11	車軸スリーブ		1	48	六角ナット	M10*P1*H8	4
12	クランク付チェーン車		1	49	フラットワッシャー	Φ28*Φ10*δ2	2
13	左ナイロンナット	1/2	1	50	六角ボルト	M10*18	2
14	ベルト車		1	51	スプリングワッシャー	d10	2
15	ギヤ		1	52	U字型ブラケット		4
16	回転ロッド	Φ15.8*342*M10	1	53	右ナイロンナット	1/2	1
17	ブッシング	Φ28*Φ16*16	6	54	移動要ホイール		2
18	プラスチックブッシング	Φ32*1.5	2	55	左ペダル		1
19	エンドキャップ	Φ50	2	56	ブッシング	Φ21*Φ17*Φ12.7	2
20	エンドキャップ	Φ50	2	57	ワッシャー	Φ34* Φ17.5*2.0	2
21	ベアリング	Φ12.8*Φ29*11	2	58	ブッシング	Φ18*Φ14*Φ10.1	4
22	車軸	Φ10*142	1	59	ハンドレールアームエンド キャップ	Φ25	6
23	調整ノブ	Φ56*M16*1.5	1	60	プラグ	Φ32	2
24	フライホイール	Φ415*77	1	61	ベルト	PJ370/J4	1
25	車軸スリーブ		1	62	調整ノブ	M8*L36	2
26	シートポスト		1	63	ワッシャー	Φ28*Φ16*δ5	2
27	シートポストプラス チックブッシング	50*25*1.5	1	64	コンピュータ		1
28	シート		1	65	ニードルセンサーホルダ		1
29	六角ボルト	M8*50	2	66	ニードルセンサー		1
30	ナイロンナット	M8	9	67	十字穴タッピンネジ	ST4.2*19	4
31	フラットワッシャー	Φ16*Φ8*1.5	7	68	ハンドレールアームフ ォームグリップ		2
32	六角ボルト	M8*30	2	69	フランジナット	M10*P1.0	4
33	ボルト	M8*57	4	70	センサー	L=500mm	1
34	キャップナット	M8	4	71	波形ガスケット	Φ26* Φ16*δ0.3	2
35	カーブワッシャー	Φ16 *Φ8*2.0	4	72	プラスネジ	M5*10	4
36	エンドキャップ		2	73	左カバー		1
37	ロックナット-右	7/8" -24-R	1	74	右カバー		1

No.	Description	Spec.	Qty.	No.	Description	Spec.	Qty.
75	クランクカバー	Φ60	2	85	六角ボルト	M6*20	4
76	六角フラットワッシャー	7/8"	1	86	延長ワイヤ 1		1
77	フラットワッシャー	Φ35*2.0	1	87	チェーン		1
78	ロックナット-左	15/16" -24-L	1	88	右ペダル		1
79	オープンフェースベアリング	Φ44.5	2	89	スパナ	S13-17-19	1
80	ベアリングハウジング	Φ55.6*16	2	90	スパナ	S13-14-15	1
81	フラットワッシャー	Φ40*Φ24*2.8	1	91	六角レンチ	S6	2
82	フライホイール用左カバー		1	92	延長ワイヤ 2		1
83	フライホイール用右カバー		1	93	スプリングワッシャー	D6	4
84	ベアリング	6000Z	4	94	スペーサー	Φ34*Φ28.6*4.5	2

交換部品のご注文（アメリカおよびカナダのお客様のみ）

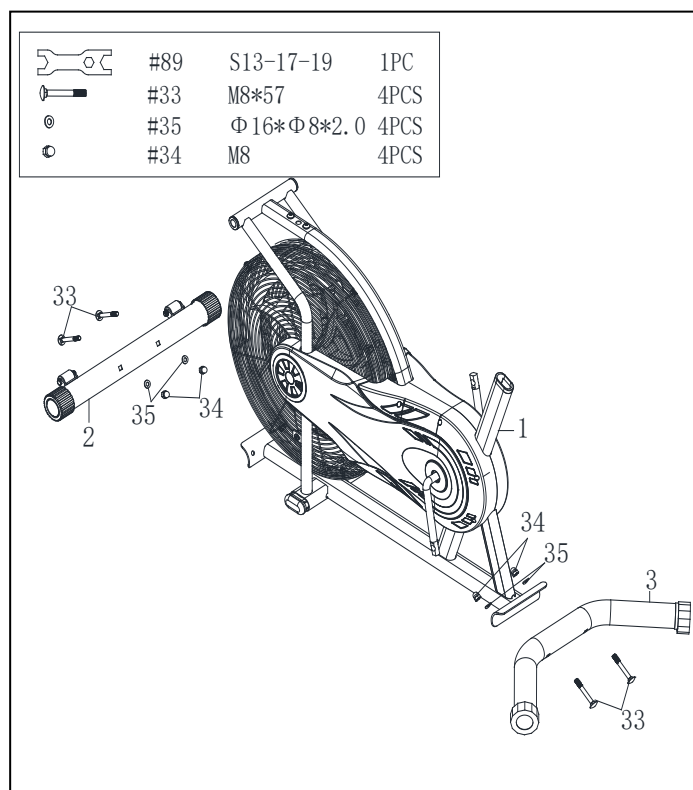
部品を正確に特定するために、以下の情報をお知らせください。

- ✓ モデル番号（マニュアルの表紙に記載）
- ✓ 製品名（マニュアルの表紙に記載）
- ✓ 「分解図」および「パーツリスト」（マニュアルの最初の方に記載）に記載されている部品番号。

support@sunnyhealthfitness.com または 1- 877 - 90SUNNY (877-907-8669) までお問い合わせください。

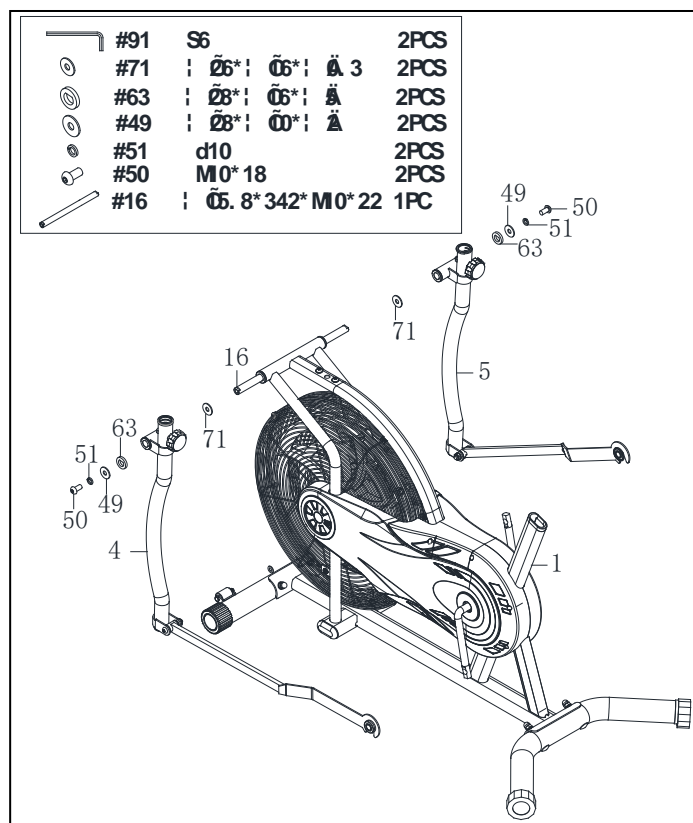
組み立て方法

弊社では、Sunnyヘルス&フィットネス製品を使用するお客様を大切にしています。パーツ、トラブルに関しては support@sunnyhealthfitness.com または 1-877-90SUNNY (877-907-8669) までお問い合わせください。



ステップ1:

前後のスタビライザー (No. 2、No. 3) を、キャップナット (No. 34) 4個、カーブワッシャー (No. 35) 4個、ボルト (No. 33) 4本で、メインフレーム (No. 1) に取り付けます。スパナ (No. 89) で締め付けます。

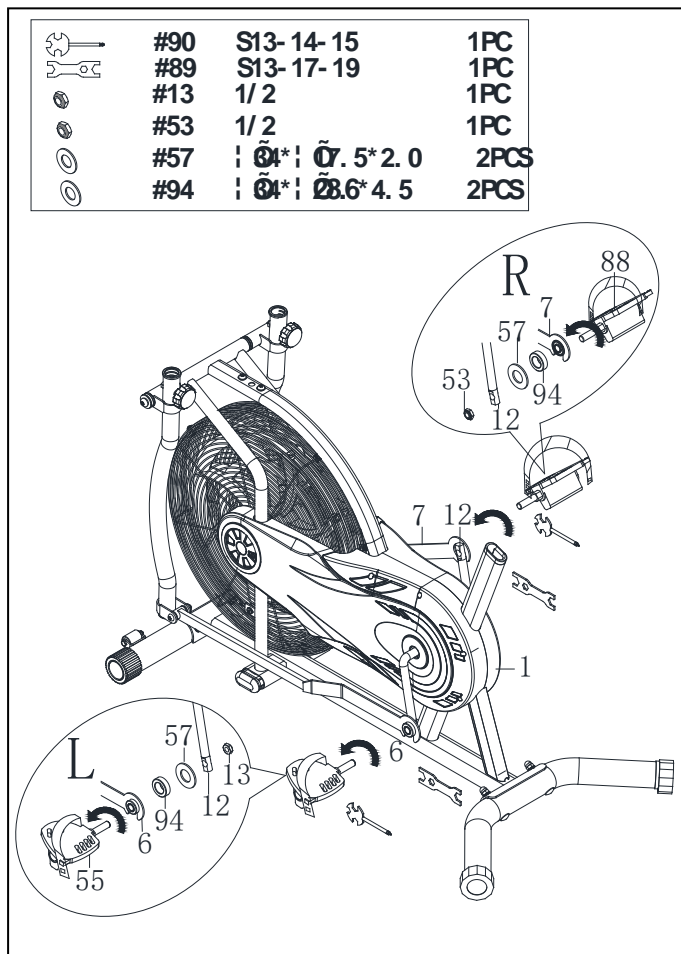


ステップ 2:

六角レンチ (No. 91) 2本を使って、回転ロッド (No. 16) から六角ボルト (No. 50) 2本、スプリングワッシャー (No. 51) 2本、フラットワッシャー (No. 49) 2本、ワッシャー (No. 63) 2本、波形ガスケット (No. 71) 2個を取り外します。

取り外した波形ガスケット (No. 71) 2個を使って、回転ロッド (No. 16) をメインフレーム (No. 1) のトルクチューブに挿入します。取り外した六角ボルト (No. 50) 2本、スプリングワッシャー (No. 51) 2個、フラットワッシャー (No. 49) 2個、ワッシャー (No. 63) 2個を使って、回転ロッド (No. 16) に左右のハンドレール (No. 4、No. 5) を取り付けます。六角レンチ (No. 91) 2本で締め付けます。

弊社では、Sunny ヘルス&フィットネス製品を使用するお客様を大切にしています。パーツ、トラブルに関しては support@sunnyhealthfitness.com または 1-877-90SUNNY (877-907-8669) までお問い合わせください。



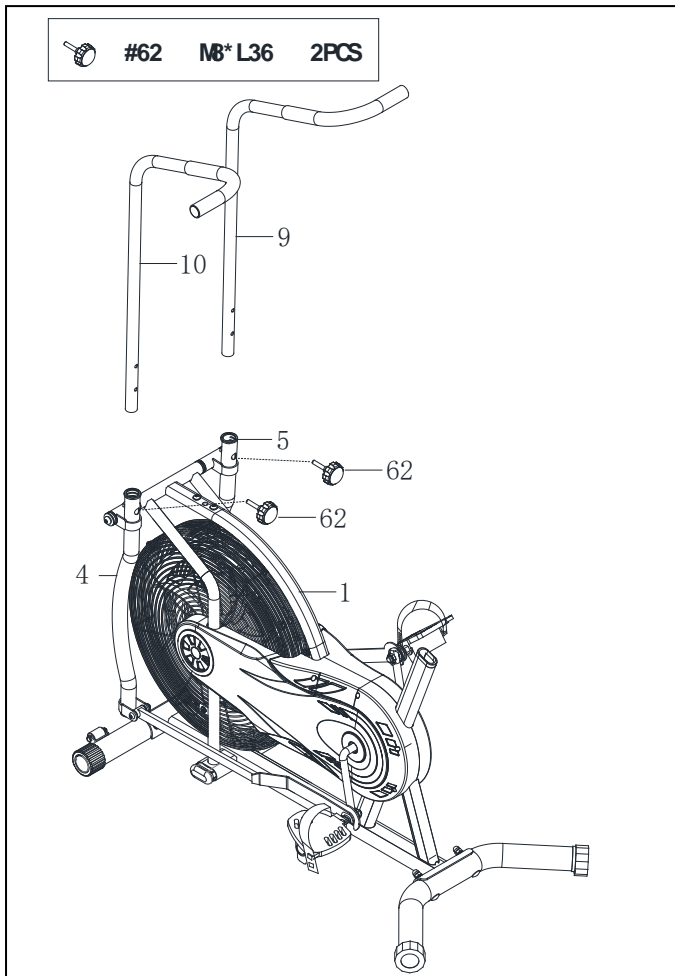
ステップ 3:

スパナ (No. 89) とスパナ (No. 90) を使って、左右のペダル (No. 55、No. 88) から、左右のナイロンナット (No. 13、No. 53) 2個、ワッシャー (No. 57) 2個、スペーサー (No. 94) 2個を取り外します。

右ペダル (No. 88) を右フットバー (No. 7) に差し込み、スペーサー (No. 94) とワッシャー (No. 57) を1個ずつ入れ、クランク付チェーン車 (No. 12) の右側に取り付けます。右ペダル (No. 88) を手でできるだけ強く時計回りに回し、スパナ (No. 90) を使ってしっかりと締め付けます。スパナ (No. 90) でペダル用ボルトを固定し、スパナ (No. 89) で右ナイロンナット (No. 53) を右ペダル (No. 88) のネジ部に反時計回りにねじ込みます。

左ペダル (No. 55) を左フットバー (No. 6) に差し込み、スペーサー (No. 94)、ワッシャー (No. 57) を1個ずつ入れ、クランク付チェーン車 (No. 12) の左側に取り付けます。左ペダル (No. 55) を手で反時計回りにできるだけ強く回し、スパナ (No. 90) でしっかりと締め付けます。スパナ (No. 90) でペダル用ボルトを固定し、スパナ (No. 89) で左ナイロンナット (No. 13) を左ペダル (No. 55) のネジ部に時計回りにねじ込みます。

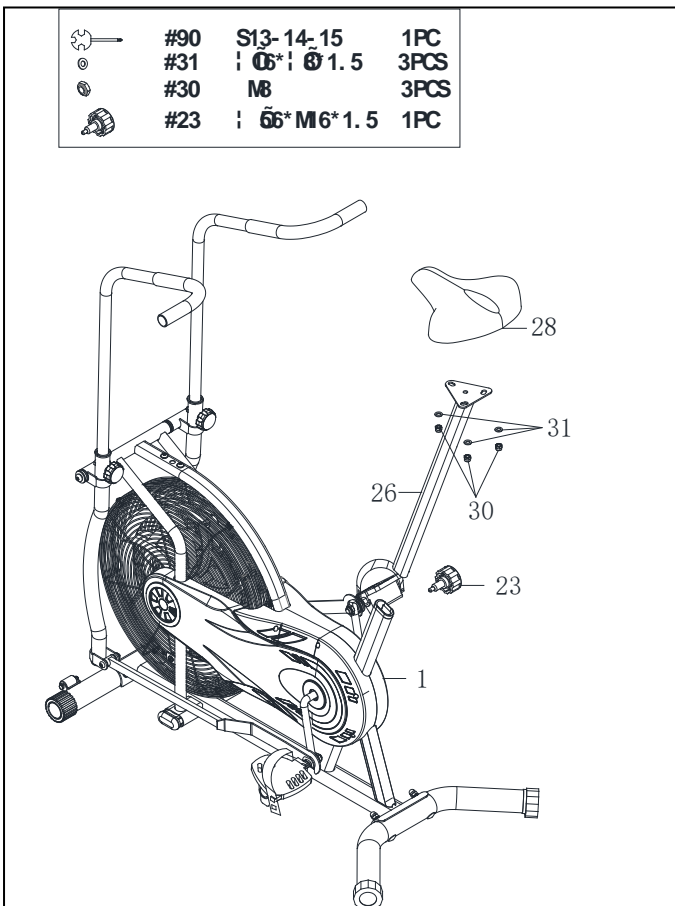
弊社では、Sunny ヘルス&フィットネス製品を使用するお客様を大切にしています。パーツ、トラブルに関しては support@sunnyhealthfitness.com または 1-877-90SUNNY (877-907-8669) までお問い合わせください。



ステップ 4:

調整ノブ (No. 62) を緩めて、右ハンドレール (No. 5) から取り外します。右ハンドレールアーム (No. 9) を右ハンドレール (No. 5) に差し込みます。右ハンドレールアーム (No. 9) をご希望の位置に調整し、調整ノブ (No. 62) を再度取り付けて締め付け、固定します。

調整ノブ (No. 62) を緩めて、左ハンドレール (No. 4) から取り外します。左ハンドレールアーム (No. 10) を左ハンドレール (No. 4) に差し込みます。左ハンドレールアーム (No. 10) をご希望の位置に調整し、調整ノブ (No. 62) を再度取り付けて締め付け、固定します。



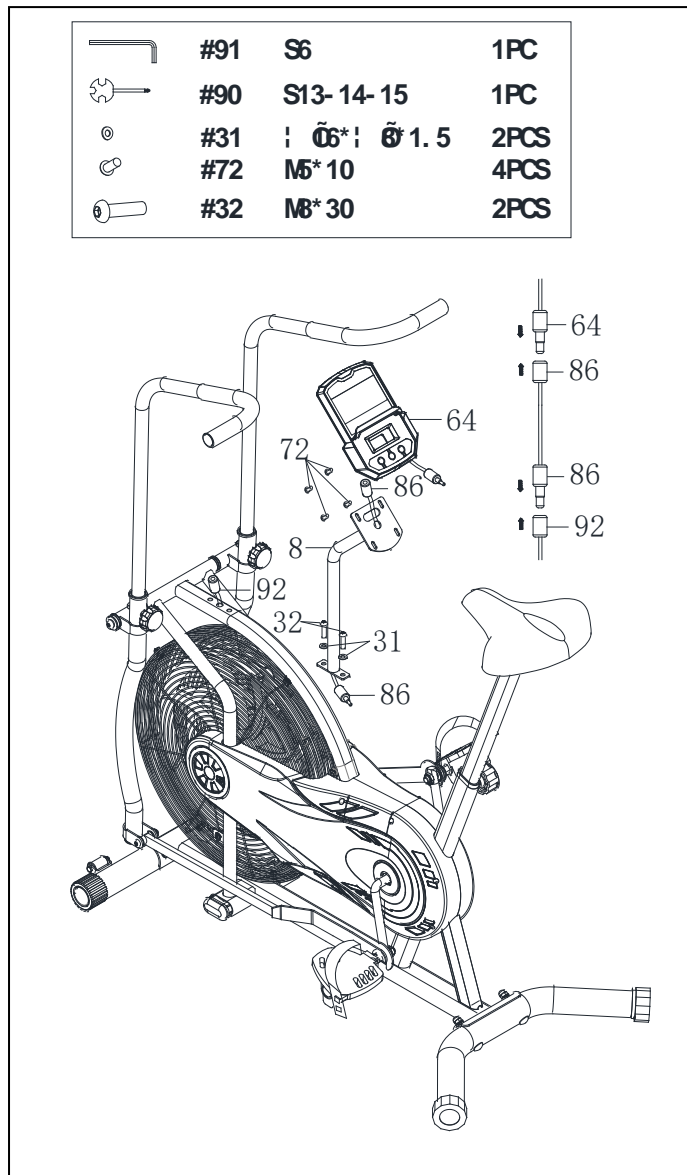
ステップ 5:

スパナ (No. 90) を使って、シート (No. 28) からフラットワッシャー (No. 31) 3 枚とナイロンナット (No. 30) 3 個を取り外します。

メインフレーム (No. 1) からシートポスト (No. 26) を引き抜きます。次に、取り外したフラットワッシャー (No. 31) 3 個とナイロンナット (No. 30) 3 個を使って、シート (No. 28) をシートポスト (No. 26) に取り付けます。スパナ (No. 90) で締め付けます。

調整ノブ (No. 23) を使って、シートポスト (No. 26) をメインフレーム (No. 1) に挿入します。

弊社では、Sunny ヘルス&フィットネス製品を使用するお客様を大切にしています。パーツ、トラブルに関しては support@sunnyhealthfitness.com または 1-877-90SUNNY (877-907-8669) までお問い合わせください。



ステップ 6:

六角レンチ (No. 91) を使って、メインフレーム (No. 1) からフラットワッシャー (No. 31) 2枚と六角ボルト (No. 32) 2本を外します。

メーターポスト (No. 8) の下端から出ている延長ワイヤ1 (No. 86) と延長ワイヤ2 (No. 92) を接続します。接続が完了したら、メーターポスト (No. 8) に差し込みます。

メーターポスト (No. 8) を、取り外したフラットワッシャー (No. 31) 2枚と六角ボルト (No. 32) 2本でメインフレーム (No. 1) に取り付けます。六角レンチ (No. 91) で締め付けます。

備考: 組み立ての際には、ワイヤを挟んだり、刺して穴を開けないようご注意ください。

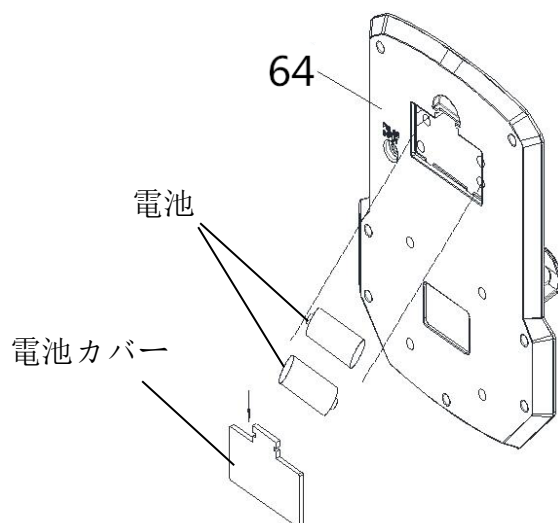
コンピュータ (No. 64) に単四電池2本を入れます。スパナ (No. 90) を使って、コンピュータ (No. 64) の背面にあるプラスネジ (No. 72) 4本を外します。メーターポスト (No. 8) の上端から出ている延長ワイヤ1 (No. 86) を、コンピュータ (No. 64) のリンクワイヤに接続します。接続が完了したら、メーターポスト (No. 8) に差し込みます。

コンピュータ (No. 64) をメーターポスト (No. 8) の上端に、取り外したプラスネジ (No. 72) 4本で取り付けます。スパナ (No. 90) で締め付けます。

備考: 組み立ての際には、ワイヤを挟んだり、刺して穴を開けないようご注意ください。

これで組み立てが完了です。

電池の取り付けと交換



電池の取り付け:

1. コンピュータの箱から単四電池2本を取り出します。
2. 電池カバーのバックルをコンピュータの背面 (No. 64) に押し付けて、電池カバーを外します。
3. コンピュータ (No. 64) の背面にある電池ケースに単四電池2本を入れます。電池の+と-のに注意して取り付けてください。
4. 電池カバーのバックルを押して、電池カバーをコンピュータ (No. 64) の背面に戻します。

これで取り付けが完了です。

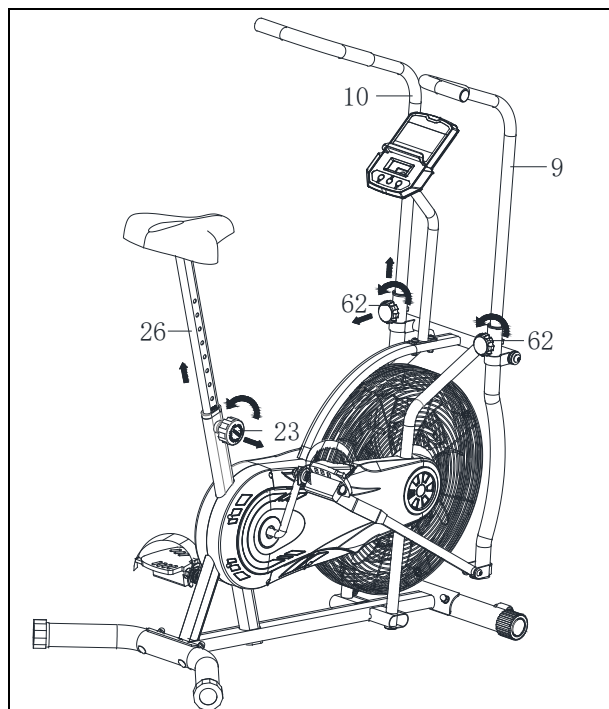
電池の交換:

1. 電池カバーのバックルをコンピュータの背面に押し付け (No. 64) 、電池カバーを取り外します。
2. 電池ケースに入っている古い単四電池2本を取り出し、新しい単四電池2本をコンピュータ背面の電池ケース (No. 64) に入れます。電池の+と-に注意して取り付けてください。
3. 電池カバーのバックルを押して、電池カバーをコンピュータ (No. 64) の背面に戻します。

これで交換が完了です。

備考: 必ず両方の電池を同時に交換してください。電池の種類を混ぜたり、古い電池と新しい電池を混ぜたりしないでください。電池の廃棄は、自治体のガイドラインに従って行ってください。

メンテナンスおよび調整ガイド

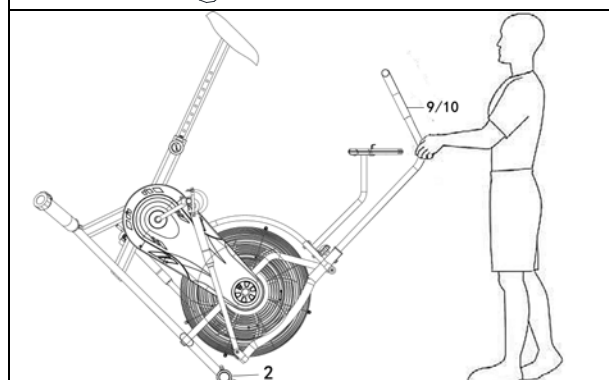


シートの高さ調整

調整ノブ (No. 23) を反時計回りに回してシートポスト (No. 26) を緩め、シートポスト (No. 26) を上下にスライドさせご希望の適切な高さにします。調整ノブ (No. 23) を時計回りに回してシートポスト (No. 26) を締め付けて固定します。

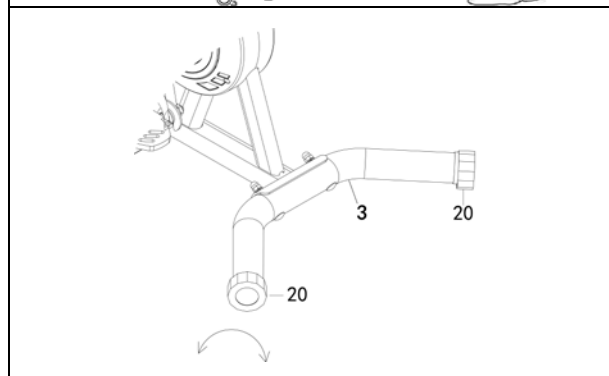
ハンドレールアームの高さ調整

調整ノブ (No. 62) を反時計回りに回して左右のハンドレールアーム (No. 9、No. 10) を緩め、左右のハンドレールアーム (No. 9、No. 10) を上下にスライドさせご希望の高さに調整します。調整ノブ (No. 62) を時計回りに回して締め付け、固定します。



エアバイクの移動

エアバイクを移動させるには、左右のハンドレールアーム (No. 9、No. 10) を持ち、前側スタビライザー (No. 2) の移動用ホイールが床面につくまでエアバイクを傾けます。ホイールが床面に着きますので、エアバイクを目的の場所にスムーズに移動させることができます。



バランスの調整

スムーズな乗り心地のためには、エアバイクの安定性を確保する必要があります。使用中にエアバイクのバランスが悪いことに気づいたら、後側スタビライザー (No. 3) にあるエンドキャップ (No. 20) を調整して、エアバイクが床面と水平になるようにします。

お手入れ方法

エアバイクは、柔らかく清潔な湿らせた布でお手入れすることができます。プラスチック部品に研磨剤や溶剤を使用しないでください。エアバイクの使用ごとに、汗を拭き取ってください。コンピュータのディスプレイパネルに過度の水分が付着すると、電氣的障害や電子機器の故障の原因となりますので、ご注意ください。

画面の損傷を防ぐため、エアバイク（特にコンピュータ）は直射日光の当たらない場所に保管してください。エアバイクのすべての組み立てボルトとペダルが適切に締め付けられていることを、1週間ごとに点検してください。

保管方法

エアバイクは、清潔で乾燥した場所で、子供の手の届かないところに保管してください。

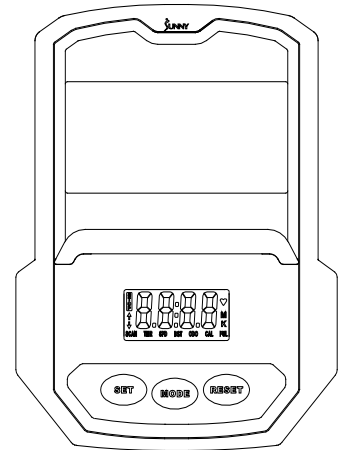
エクササイズ用コンピュータ

機能ボタン:

モード: MODE ボタンを押すと、TIME (時間) DISTANCE (距離)、CAL (カロリー) を選択することができます。
ボタンを押して、選択した機能の値を LCD に表示するか、設定後にエンターキーを押します。
ボタンを 3 秒間長押しすると、オドメーターを除くすべての値がゼロにリセットされます。
(電池を交換すると、すべての値が自動的にゼロにリセットされます)。

セット: 時間、距離、カロリーの目標値を設定するには、ボタンを押します。SET ボタンを 2 秒間長押しすると、増分が早くなります。

リセット: 設定時に RESET ボタンを押すと、値がリセットされます。
RESET ボタンを 3 秒間長押しすると、オドメーター以外のすべての値がゼロにリセットされます (電池を交換すると、すべての値が自動的にゼロにリセットされます)。



機能と操作:

1. 電池の取り付け:

単四 1.5V 電池を 2 本、コンピュータ背面の電池ケースに入れてください。(電池を取り外すと、すべての機能の値がゼロになります)。

2. 自動 ON/OFF:

エクササイズが開始されると、コンピュータは自動的に値を表示します。約 4 分間何もしない場合には、コンピュータの電源が切れます。コンピュータの電源が切れても、オドメーターの値は 0 にリセットされません。再びエクササイズを開始すると、オドメーターの値が継続的に蓄積されます。

3. オートスキャン:

コンピュータの電源を入れた後、MODE ボタンを押すと、LCD に TIME-SPEED-DISTANCE-CALORIES-ODOMETER の全機能の値が表示されます。各値は 6 秒間保持されます。

4. 速度:

0.0~99.9MPH (マイル/時) の範囲で現在のトレーニング速度を表示します。

5. 距離:

0.0 から 9999M(マイル) で積算距離を表示します。SET と MODE ボタンを押すことで、目標時間を設定することができます。各増分は 0.1M (マイル) です。エクササイズ中は目標値から自動的にカウントダウンします。

6. 時間:

00:00 から 99:59 までの合計時間を積算することができます。SET と MODE ボタンを押すことで、目標時間を設定することができます。1 分単位での設定が可能です。
エクササイズ中は目標値から自動的にカウントダウンします。

7. カロリー:

エクササイズ中に消費したカロリーを 0~9999 カロリーで積算します。SET と MODE ボタンを押して、エクササイズの前に目標カロリーを設定することもできます。各設定の増分は 1 カロリーです。エクササイズの中は目標値から自動的にカウントダウンします。

備考: このデータは目安であり、医療行為に使用することはできません。

8. オドメーター:

0~9999M (マイル) で累積距離を表示します。また、MODE ボタンを押すと、オドメーターの値を表示することができます。

9. RESET:

RESET ボタンを 2 秒間長押しすると、オドメーターを除くすべての値がゼロにリセットされます。

備考:

1. コンピュータの表示に異常がある場合は、新しい電池を入れ直して再度お試してください。必ず両方の電池を同時に交換してください。また、古い電池と新しい電池を混ぜて使用しないでください。
2. 電池仕様: 1.5V UM-4 または単四電池 (2 本)。
3. 電池を安全に廃棄するには、自治体のガイドラインに従ってください。

トラブルシューティング

問題	解決方法
コンピュータに何も表示されない。	<ol style="list-style-type: none">1. コンピュータを取り外し、コンピュータから出ている配線とメーターポストから出ている配線が正しく接続されていることを確認します。2. 電池が正しくセットされているか、電池のバネ部分が電池に正しく接触しているかを確認します。3. コンピュータが電池に反応しないことがあります。このような場合は、電池を交換してください。
使用時にエアバイクがぐらつく。	必要に応じて後側スタビライザーのエンドキャップを回して、エアバイクを水平にします。
エアバイクの使用時に、きしむ音がする。	エアバイクのボルトが緩んでいる可能性があります。すべてのボルトを点検し、緩んでいるボルトは締めてください。

CONNECT WITH US

FOR FITNESS
ARTICLES, VIDEOS
& WORKOUTS



@SUNNYHEALTHANDFITNESS



@SUNNYHEALTHFITNESS



@SUNNYHEALTHFIT



/SUNNYHEALTHFITNESS



/SUNNYHEALTHANDFITNESS

WWW.SUNNYHEALTHFITNESS.COM