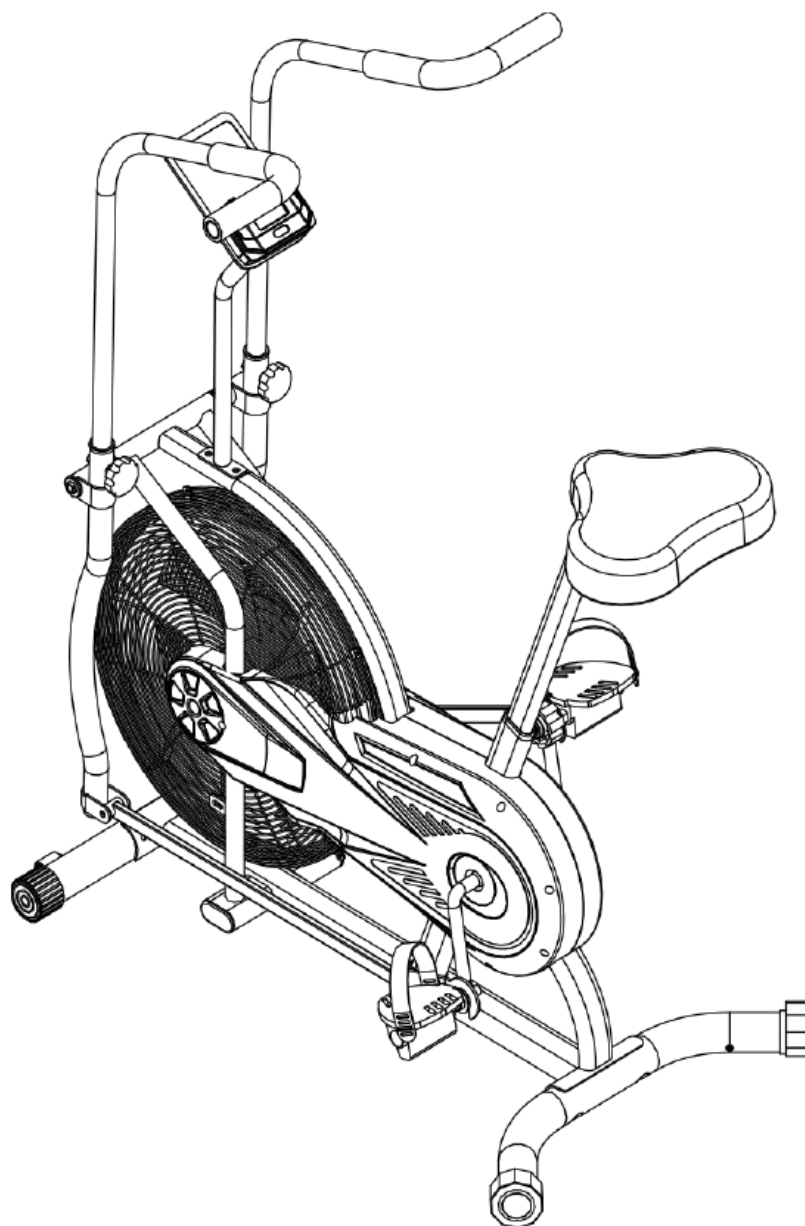




Bicicleta de Aire Zephyr SF-B2715

MANUAL DEL USUARIO



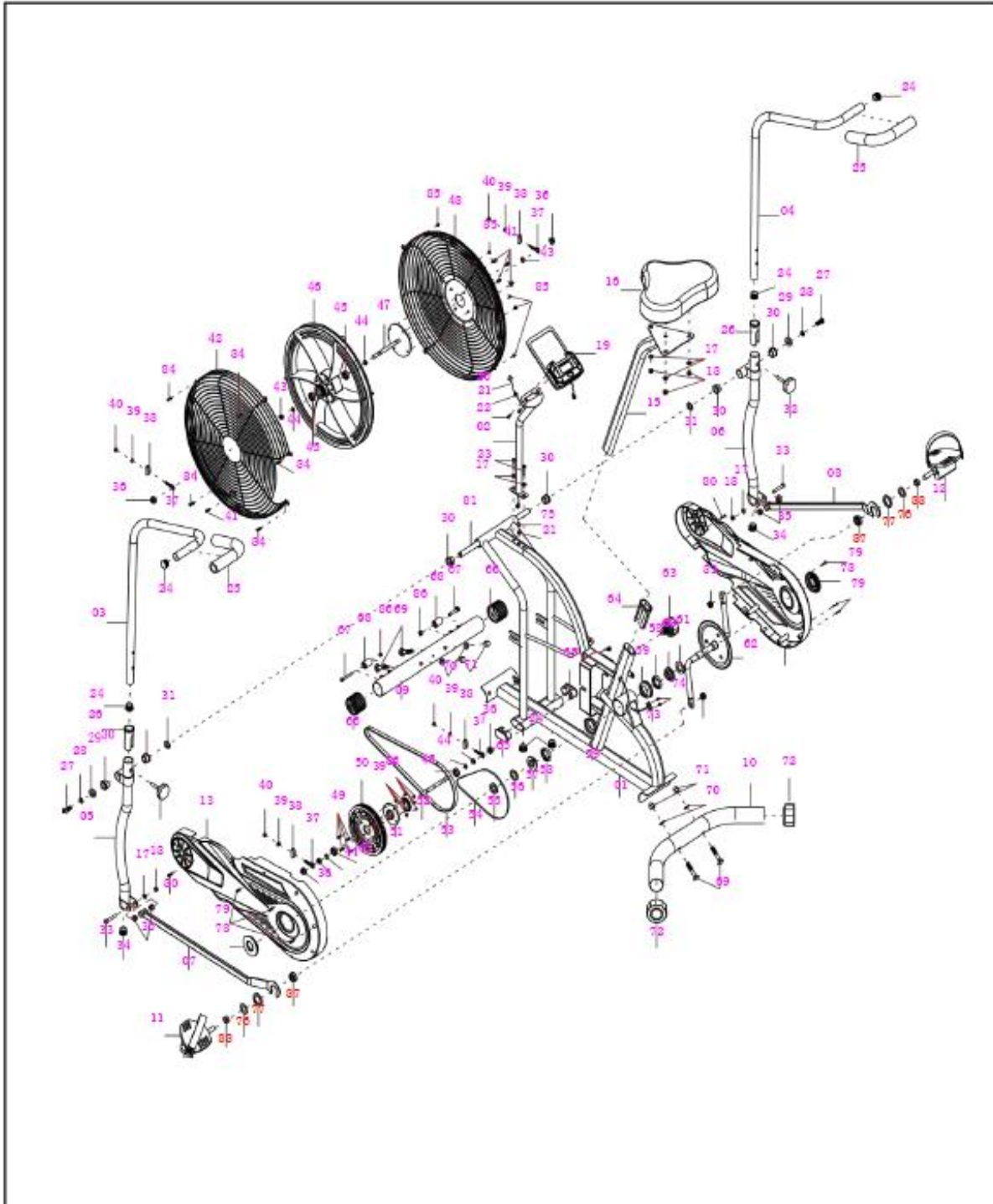
IMPORTANTE: Lea detenidamente todas las instrucciones antes de usar este producto. Conserve el manual del propietario para referencia futura. Para Servicio al cliente, comuníquese a: support@sunnyhealthfitness.com

INFORMACIÓN IMPORTANTE DE SEGURIDAD

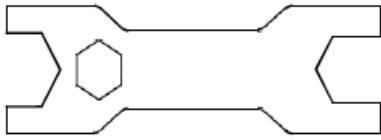
Gracias por haber elegido nuestro producto. Para garantizar su seguridad y salud, utilice este equipo correctamente. Es importante que lea todo el manual antes de instalar y usar el equipo. Solo se puede garantizar un uso seguro y eficaz del equipo si se instala, mantiene y utiliza correctamente. Es su responsabilidad asegurarse de que todos los usuarios de los equipos conozcan todas las advertencias y precauciones.

1. Antes de comenzar algún programa de ejercicios, deberá consultar con su médico para determinar si tiene alguna condición médica o física que pudiera poner en riesgo su salud y seguridad o que pudiera impedir que utilice correctamente el equipo. Es importante que reciba las recomendaciones de su médico en caso de que esté tomando algún medicamento que pudiera afectar su ritmo cardíaco, presión arterial o nivel de colesterol.
2. Esté atento a las señales que le envía su cuerpo. Ejercitarse incorrecta o excesivamente puede dañar su salud. Deje de hacer ejercicio si experimenta alguno de los siguientes síntomas: dolor, opresión en el pecho, latidos cardíacos irregulares, falta de aire, sensación de desmayo, mareos o sensación de náuseas. Si presenta alguna de esas condiciones, deberá consultar con su médico antes de continuar con su programa de ejercicios.
3. Mantenga el equipo lejos del alcance de niños y mascotas. El equipo está diseñado para el uso exclusivo de adultos.
4. Utilice el equipo en una superficie plana y sólida con una cubierta protectora para su piso o alfombra. Para garantizar su seguridad, el equipo debe tener por lo menos 2 pies (60 cm) de espacio libre a su alrededor.
5. Asegúrese de que todas las tuercas y pernos estén bien ajustados antes de usar el equipo. Solo puede conservarse la seguridad del equipo si se inspecciona regularmente para detectar daños o desgaste.
6. Siempre utilice el equipo como se indica. Si encuentra algún componente defectuoso mientras instala o revisa el equipo, o si escucha ruidos extraños que provienen de este mientras se ejercita, deje de utilizarlo inmediatamente y no lo utilice hasta que el problema se haya corregido.
7. Use ropa adecuada cuando utilice el equipo. Evite usar ropa suelta que pueda enredarse en el equipo.
8. No coloque los dedos u objetos en las piezas móviles del equipo.
9. La capacidad de peso máximo de esta unidad es de 240 libras (110 kgs).
10. Este equipo no es adecuado para uso terapéutico.
11. Muévase con cuidado cuando levante y mueva el equipo. Siempre utilice la técnica de levantamiento adecuada y pida ayuda en caso de que sea necesario.
12. Su producto está diseñado para ser usado en un lugar fresco y seco. Debe evitar tenerlo en lugares extremadamente fríos, calientes o húmedos, ya que podría provocar corrosión y otros problemas afines.
13. ¡Este equipo está diseñado solo para ser usado en interiores y residencial! ¡No es para uso comercial!

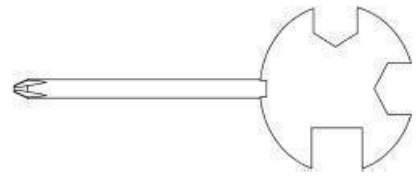
DIBUJO DETALLADO



PAQUETE DE HERRAMIENTA



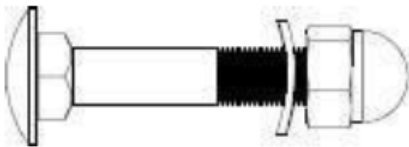
#89 Llave
S13-S17-S19 1PZA



#90 Llave
S13-S14-S15 1 PZA



#91 Llave Allen S6 2 PZAS



#69 Perno M10x56 4 PZAS

#70 Arandela Ø10xØ20x2.0 4 PZAS

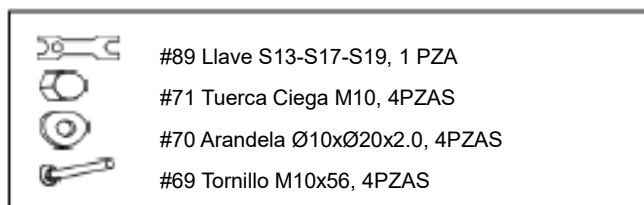
#71 Tuerca M10 4 PZAS

LISTA DE PIEZAS

N.º	Descripción	Cantidad
1	Estructura Principal	1
2	Barra de Computadora	1
3	Brazo de Manubrio Izquierda	1
4	Brazo de Manubrio Derecha	1
5	Manubrio Izquierda	1
6	Manubrio Derecha	1
7	Barra Izquierda para Pie	1
8	Barra Derecha para Pie	1
9	Estabilizador Frontal Ø50	1
10	Estabilizador Trasero Ø50	1
11	Pedal Izquierda	1
12	Pedal Derecha	1
13	Tapón Izquierdo	1
14	Tapón Derecho	1
15	Barra de silla	1
16	Silla	1
17	Arandela Ø8xØ16x1.5	7
18	Tuerca de Nylon M8	5
19	Computadora	1
20	Cable de Extension L=450mm	1
21	Tapón Ø12	2
22	Tornillo de Cabeza Cruzada M5x10	2
23	Tornillo Hexagonal M8x30	2
24	Tapón de Manubrio Ø25	6
25	Agarre de Espuma de Manubrio Ø24xØ35x280	2
26	Buje Plastico Ø32x1.5	2
27	Tornillo Hexagonal M10x20	2
28	Arandela de Resorte Ø19.5xØ11.5x2.5	2
29	Arandela Ø28xØ16x5	2
30	Buje Ø28xØ16x16	6
31	Arandela Ø26xØ16x0.3	2
32	Perilla de Ajuste para Brazo de Manubrio M8	2
33	Tornillo Hexagonal M8x48	2
34	Tapón Ø32	2
35	Buje Espaciador Ø18xØ14xØ8x10	4
36	Tuerca de Brida M10xP1..0	4
37	Perno M6x36	4
38	Soporte de Forma U	4
39	Arandela de Resorte Ø6	8
40	Tuerca M6	4
41	Tornillo de Cabeza Cruzada M6x10	5
42	Cubierta Izquierda para Volante de Inercia Ø490	1
43	Tuerca Hexagonal M10xP1x5	4
44	Anillo de Seguridad Ø10	4
45	Cojinete 6000Z	4
46	Volante de Inercia Ø415x55	1

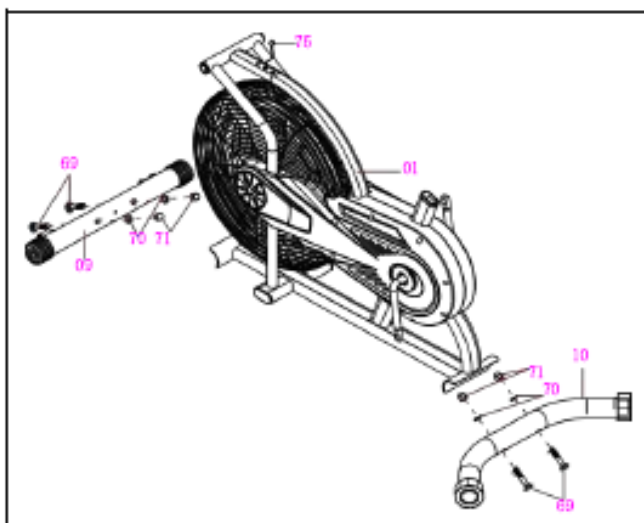
N.º	Descripción	Cantidad
47	Manguito de Eje	1
48	Cubierta Derecha para Volante de Inercia	1
49	Tornillo Hexagonal M6x15	4
50	Polea de Correa con Manivela	1
51	Engranaje	1
52	Eje Ø10x140	1
53	Correa PJ390/J5	1
54	Cadena	1
55	Tuerca Hexagonal 7/8"	1
56	Arandela Ø35x2	1
57	Extractor Casquillo 15/16"	1
58	Cojinete Ø44.5	2
59	Cubierta de Cojinete Ø55.6x16	2
60	Extractor Casquillo 7/8"	1
61	Arandela Ø40x2.8	1
62	Polea de Cadena con Manivela Ø165	1
63	Perilla de Ajuste para Asiento	1
64	Buje Plastico para Barra de Asiento 50x25x1.5	1
65	Cubierta para Estructura Principal	2
66	Cubierta para Estabilizador Frontal Ø50	2
67	Tornillo Hexagonal M6x45	2
68	Rueda de Transporte	2
69	Tornillo M10x56	4
70	Arandela Ø10xØ20x2.0	4
71	Tuerca Ciega M10	4
72	Cubierta para Estabilizador Trasero Ø50	2
73	Sensor L=350mm	1
74	Tornillo de Cabeza Cruzada Autorroscante ST2.9x9.5	2
75	Cable Sensor L=500mm	1
76	Arandela Ø18xØ34x2.0	2
77	Arandela Ø29xØ41x4.0	2
78	Cubierta de Manivela	2
79	Tornillo de Cabeza Cruzada ST4.2x20	6
80	Tornillo de Cabeza Avellanada Cruzada ST4.2x20	2
81	Varilla de Rotación	1
82	Tuerca de Nylon Izquierda	1
83	Tuerca de Nylon Derecha	1
84	Tornillo de Cabeza Cruzada M5x10	5
85	Tuerca de Nylon M5	5
86	Tuerca de Nylon M6	6
87	Cojinete Ø31xØ29xØ13x11	2
88	Buje Ø21xØ13x10	2
89	Llave S13-S17-S19	1
90	Llave S13-S14-S15	1
91	Llave Allen S6	2

INSTRUCCIONES DE ARMADO



PASO 1:

Anexar **Estabilizador Trasero (n.º 10)** al **Estructura Principal (n.º 1)** con **Tuerca Ciega (n.º 71)**, 2 **Arandela (n.º 70)** y 2 **Tornillo (n.º 69)**. Asegure con la **Llave (n.º 89)** proporcionado.

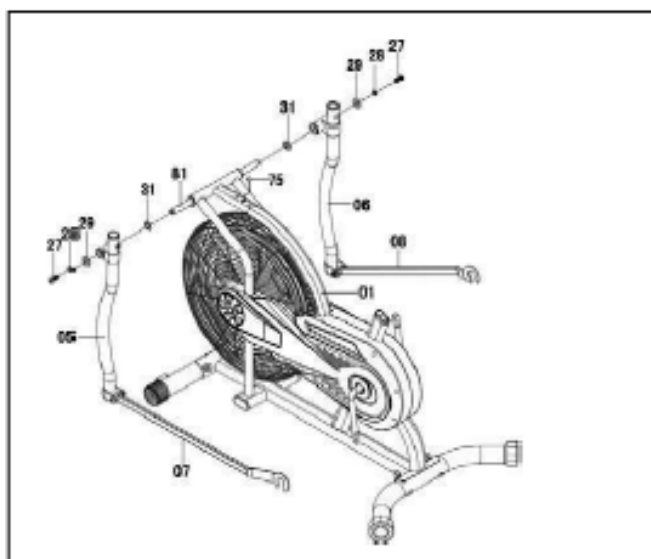
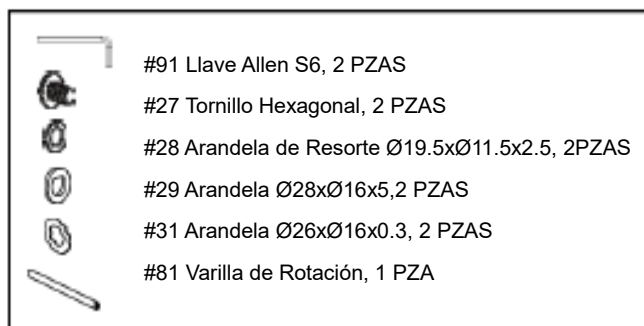


Anexar **Estabilizador Frontal (n.º 9)** al **Estructura Principal (n.º 1)** con **Tuerca Ciega (n.º 71)**, 2 **Arandela (n.º 70)** y 2 **Tornillo (n.º 69)**. Asegure con la **Llave (n.º 89)** proporcionado.

PASO 2:

Afloje y retire 2 **Tornillo Hexagonal (n.º 27)**, 2 **Arandela de Resorte (n.º 28)**, 2 **Arandela (n.º 29)** y 2 **Arandela (n.º 31)** del **Varilla de Rotación (n.º 81)**.

Anexar la **Varilla de Rotación (n.º 81)** en el hoyo del **Estructura Principal (n.º 1)**. Poner 2 **Arandela (n.º 31)** al **Varilla de Rotación (n.º 81)**, anexar **Manubrio Izq/Der (n.º 5&6)** al **Varilla de Rotación (n.º 81)** usando 2 **Tornillo Hexagonal (n.º 27)** y 2 **Arandela (n.º 29)**. Asegure con la **Llave Allen (n.º 91)**.



-  #89 Llave S13-S17-S19, 1 PZA
-  #90 Llave S13-S14-S15, 1 PZA
-  #82 Tuerca de Nylon Izq, 1 PZA
-  #83 Tuerca de Nylon Der, 1 PZA
-  #76 Arandela Ø18xØ34x2.0, 2 PZAS
-  #77 Arandela Ø29xØ41x4.0, 2 PZAS
-  #87 Cojinete Ø31xØ29x13x11
-  #88 Buje Ø21xØ13x10

PASO 3:

Afloje y retire 2 **Cojinete (n.º87)** y 2 **Tuerca de Nylon(n.º82&83)** del **Pedal (n.º11&12)**. Asegure que el **Buje (n.º88)**, **Arandela (n.º76&77)** esta en los pedales.

Anexar el **Pedal Derecha (n.º12)** ante la **Barra Derecha para Pie (n.º8)**, **Cojinete (n.º87)**, después en la **Manivela (n.º12)**. Asegurar la **Tuerca de Nylon Derecha (n.º83)**. Asegure el **Pedal Derecha (n.º12)** manualmente girando *hacia la derecha* apretando la **Tuerca de Nylon Derecha (n.º83)** y gire *hacia la izquierda* con la **llave (n.º89&90)**.

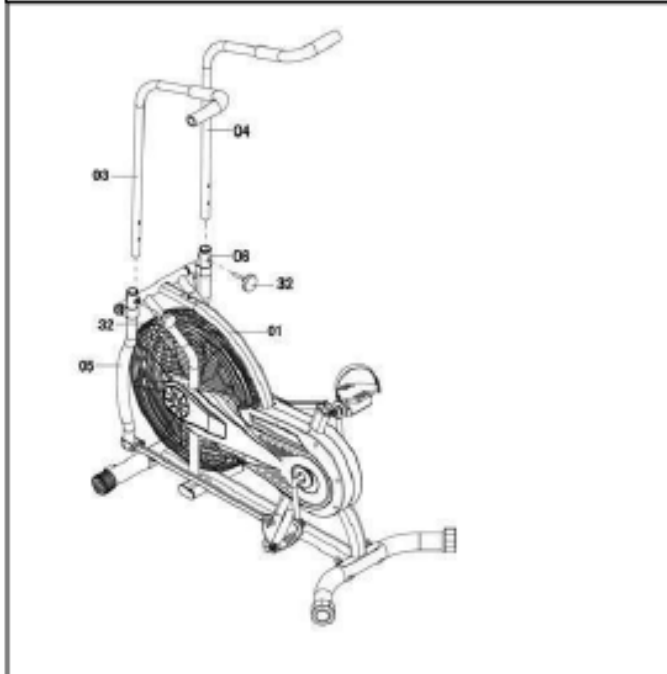
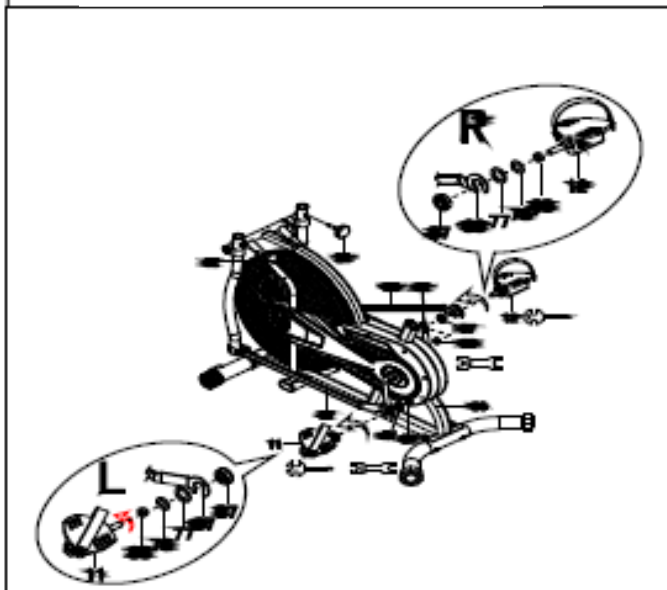
Repite el mismo paso poniendo el **Pedal Izquierdo (n.º11)** ante la **Barra Izquierda para Pie (n.º7)**, **Cojinete(n.º87)**, después en la **Manivela (n.º62)**. Asegure el **Pedal Izquierdo (n.º11)** girando *hacia la izquierda* y gire la **Tuerca de Nylon Izquierda (n.º83)** *hacia la derecha* con la **llave (n.º89&90)**.

NOTA: No gire el **Pedal Izquierdo** hacia la derecha para apretar o dañaras el pedal y la manivela.

PASO 4:

Anexar el **Brazo de Manubrio Derecha (n.º4)** dentro el tubo del **Manubrio Derecha (n.º6)**. Ajuste a la altura deseada y asegure con **Perilla de Ajuste para Brazo de Manubrio (n.º6)**.

Aprieta la **Perilla de Ajuste para Brazo de Manubrio (n.º6)**. Repite el mismo paso assembling el **Brazo de Manubrio Izquierdo (n.º3)** dentro el tubo del **Manubrio Izquierdo (n.º5)**.





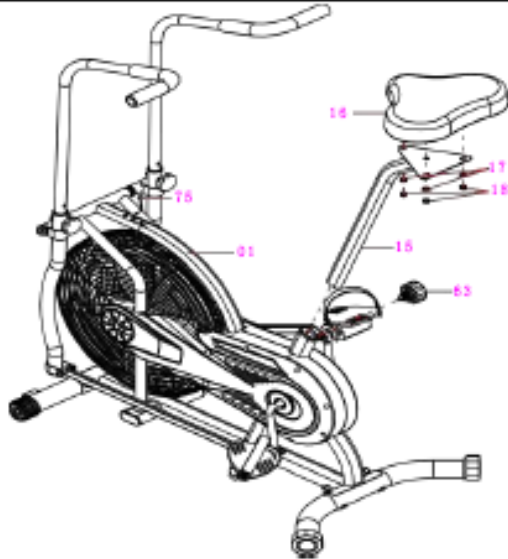
#90 Llave S13-S14-S15, 1 PZA



#17 Arandela Ø8xØ16x1.5, 3 PZAS



#18 Tuerca Nylon M8, 3 PZAS



PASO 5:

Afloje y retire 3 **Arandela (n.º17)** y 3 **Tuerca de Nylon (n.º18)** debajo el **Asiento (n.º16)**.

Anexar la **barra de silla (n.º15)** al **Asiento (n.º16)** con 3 **Arandela (n.º17)** y 3 **Tuerca de Nylon (n.º18)**. Asegure con la **Llave (n.º 90)**.

Inserte la **barra de silla (n.º15)** al **Estructura Principal (n.º1)**, despues insertar la **Perilla de Ajuste (n.º63)**. Gira hacia la derecha la **Perilla de Ajuste (n.º63)** para asegurar la **barra de silla (n.º15)** a la altura deseada.

PASO 6:

8

Pone la baterías dentro la **Computadora (n.º19)**. Afloje y retire 2 **Tornillo de Cabeza Cruzada (n.º22)** detrás de la **Computadora (n.º19)**. Pone el **Cable de Extension (n.º20)** dentro el hoyo en la **Barra de Computadora (n.º2)**. Despues conecta el **Cable de Extension (n.º20)** con el cable de la **Computadora (n.º19)**.

Anexa la **Computadora (n.º19)** encima la **Barra de Computadora (n.º2)** usando 2 **Tornillo de Cabeza Cruzada (n.º22)**. Asegure con la **Llave (n.º 90)**.

Afloje y retire 2 **Arandela (n.º17)** y 2 **Tornillo Hexagonal (n.º23)** del **Estructura Principal (n.º1)**.

Conecta el **Cable Sensor (n.º75)** al **Cable de Extension (n.º20)**.

Anexar la **Barra de Computadora (n.º2)** al **Estructura Principal (n.º1)** con 2 **Arandela (n.º17)** y 2 **Tornillo Hexagonal (n.º23)**. Asegure con la **Llave Allen (n.º 91)**.



#90 Llave S13-S14-S15, 1 PZA



#91 Llave Allen S6, 1 PZA



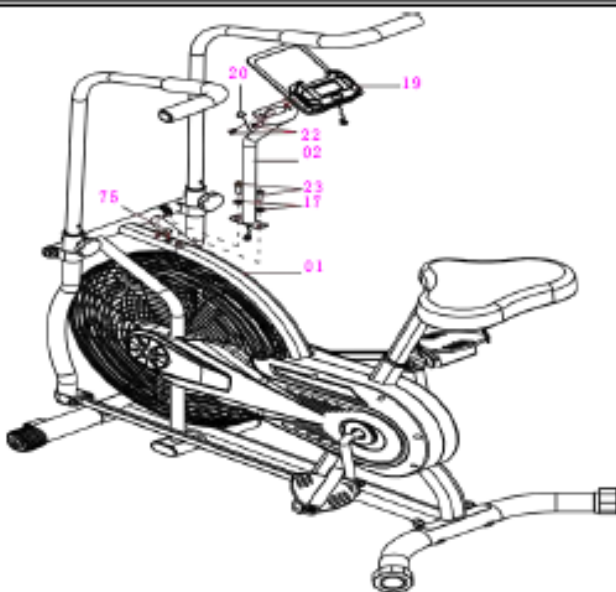
#22 Tornillo de Cabeza Cruzada M5x10, 2PZAS



#23 Tornillo Hexagonal M8x30, 2PZAS



#17 Arandela Ø8xØ16x1.5, 2 PZAS



MANTENIMIENTO

Limpieza

La bicicleta de aire se puede limpiar con un paño suave y limpio. No use abrasivos o solventes en piezas de plástico. Por favor, limpie su transpiración de la bicicleta de aire después de cada uso. Tenga cuidado de no obtener una humedad excesiva en el panel de la pantalla de la computadora, ya que esto podría causar un riesgo eléctrico o la falla de los componentes electrónicos. Mantenga la bicicleta de aire, especialmente la consola de la computadora, lejos de la luz solar directa para evitar daños en la pantalla. Antes del uso y todas las semanas, inspeccione todos los pernos y pedales de ensamblaje de la máquina para asegurarse de que estén bien ajustados.

Almacenamiento

Guarde la bicicleta de aire en un lugar limpio y seco lejos de los niños.

GUÍA DE AJUSTE

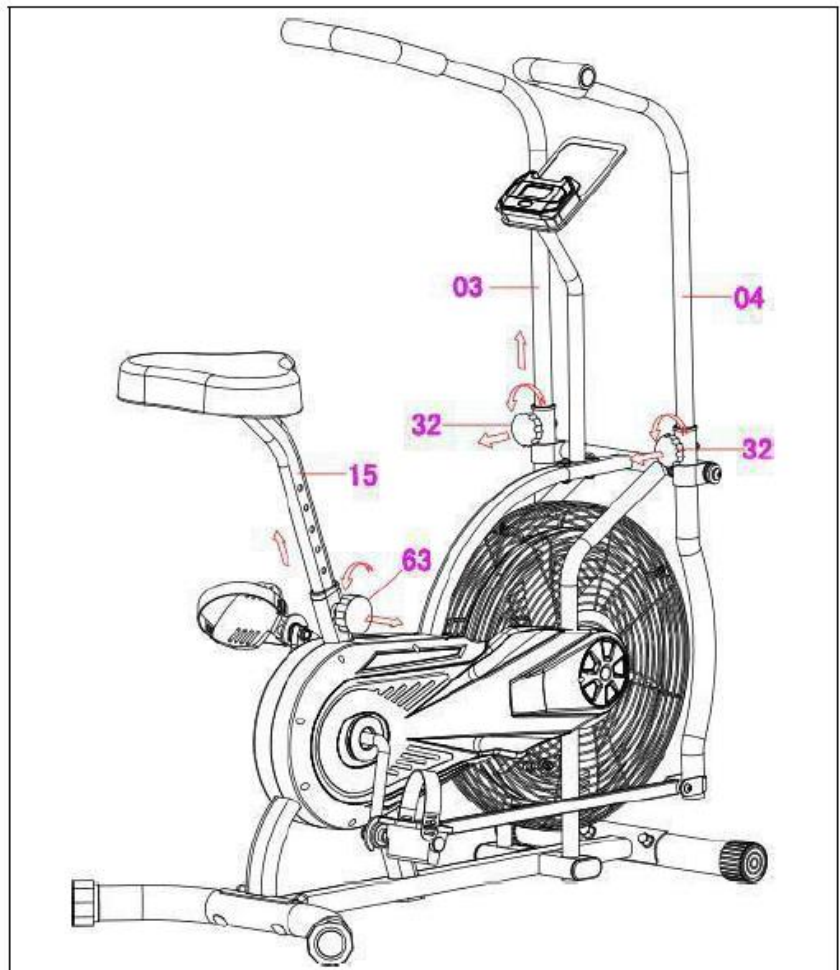
AJUSTE DE LA ALTURA DEL ASIENTO

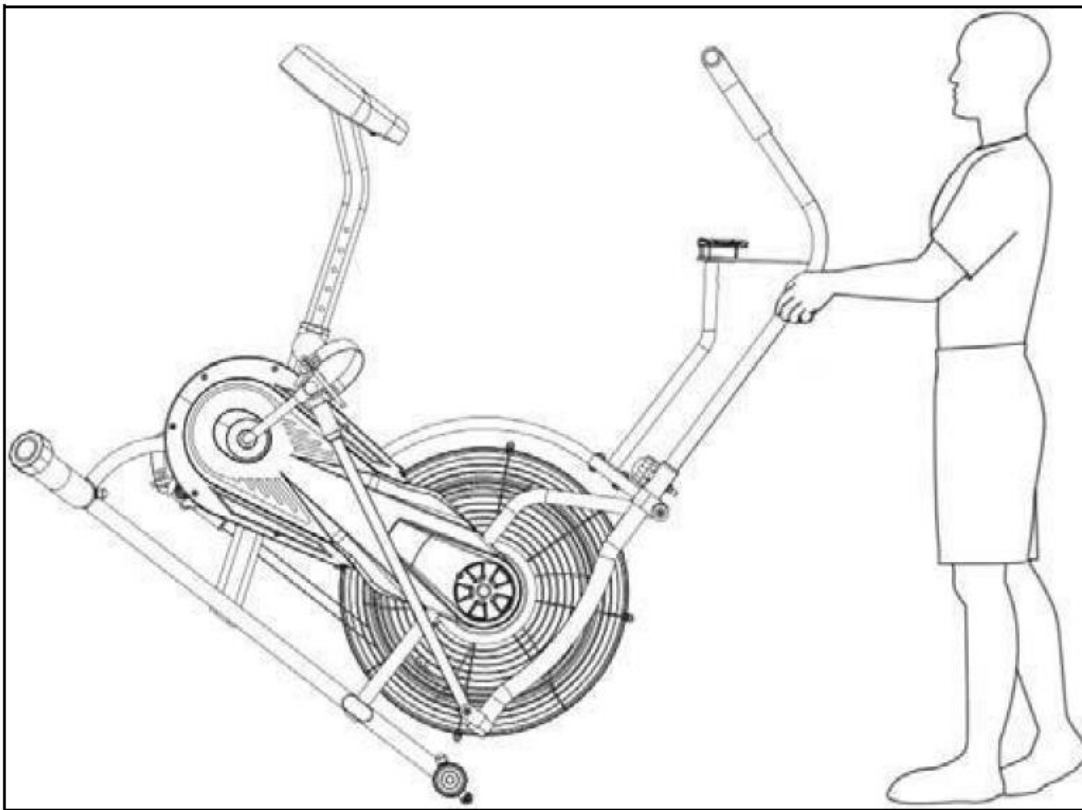
Gire la **Perilla de Ajuste (No. 63)** hacia la izquierda para liberar la **Barra de Silla (No. 15)** y luego deslice la **Barra de Silla (No. 15)** hacia arriba o hacia abajo al orificio para alcanzar la altura adecuada. Asegure la **Barra de Silla (No. 15)** en su lugar apretando la **Perilla de Ajuste (No. 63)** girando hacia la derecha.

AJUSTE DE LA ALTURA DE LOS BRAZOS DE MANUBRIO

Gire la **Perilla de Ajuste (No. 32)** hacia la izquierda para liberar el **Brazo de Manubrio Izquierda o Derecha (No. 3 & 4)** y luego deslice el **Brazo de Manubrio Izquierda o Derecha (No. 3 & 4)** hacia arriba o hacia abajo altura adecuada.

Asegure **Brazo de Manubrio Izquierda o Derecha (No. 3 & 4)** en su lugar apretando la **Perilla de Ajuste (No. 32)** girando hacia la derecha.





Como mover la Bicicleta

Para mover la bicicleta, sujete el brazo del brazo izquierda y derecha e incline la bicicleta hasta que las ruedas móviles del estabilizador frontal toquen el suelo. Con las ruedas en el suelo, puede transportar la bicicleta de aire a la ubicación deseada con facilidad.

Soluciones de Problema

Problema	<u>Solución</u>
No hay pantalla en la consola de la computadora.	Retire la consola de la computadora y verifique que el cable que proviene de la consola de la computadora esté conectado correctamente al cable que proviene del poste del manubrio. Verifique si las baterías están colocadas correctamente y si los resortes de la batería están en contacto con las baterías. Las baterías en la consola de la computadora podrían estar muertas. Cambia a baterías nuevas.
La bicicleta de aire se tambalea cuando está en uso.	Gire la tapa del estabilizador trasero en el estabilizador trasero según sea necesario para nivelar la Bicicleta de Aire.
La bicicleta neumática hace chirridos cuando está en uso.	Los tornillos pueden estar sueltos en la bicicleta de aire. Por favor, inspeccione todos los tornillos y apriete los tornillos sueltos.

COMPUTADORA DE EJERCICIOS

ESPECIFICACIONES:

TIEMPO----- 00:00-99:59 MIN:SEG
VELOCIDAD-----0,0-999,9 KM/H o ML/H
DISTANCIA-----0,00-9999 KM o ML
CALORIAS-----0,0-9999 calorías



ENCENDIDO/APAGADO AUTOMÁTICO

La computadora se enciende cuando comienza a pedalear o cuando presiona el botón. Después de 4 segundos sin ninguna señal, la energía se apagará automáticamente.

LLAVE DE FUNCIONAMIENTO:

MODO: Pulse para seleccionar la función. Mantenga por 3 segundos para borrar.

FUNCIONES:

ESCANEADO: Presione el botón "MODE" hasta que aparezca "SCAN", el monitor rotará a través de las 5 funciones: Tiempo, Velocidad, Distancia, Caloría, ODO.

Cada función se mostrará durante 5 segundos.

TIEMPO: Cuente el tiempo total desde el comienzo del ejercicio hasta el final.

VELOCIDAD: Muestra la velocidad actual.

DIST: Cuenta la distancia desde el ejercicio de principio a fin.

CALORÍAS: Cuente las calorías totales del ejercicio de principio a fin.

ODO: El monitor muestra la distancia total acumulada. Sacar las baterías restablece el odómetro.

BATERIAS

La computadora de ejercicios usa 2 pilas AAA. Si hay un problema con la pantalla, pruebe cambiando las pilas primero. Deseche las baterías viejas según sus regulaciones regionales.