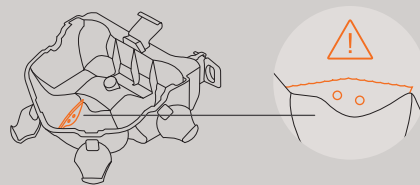


PRECAUZIONI

Prestare la massima attenzione agli elementi di taglio per evitare possibili incidenti.

Attenzione!

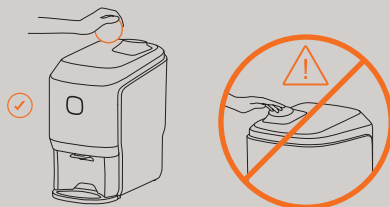
Prestare attenzione alla lama, quando si estrae l'unità del sistema di spremitura



Non azionare mai la macchina lateralmente o da dietro. L'alimentatore va caricato sempre dalla parte anteriore della macchina.

Attenzione!

Non tentare di accedere manualmente all'area di spremitura dall'alimentatore per evitare possibili incidenti.



Mises en garde. Non intervenire sulla macchina se sprovvista degli elementi di sicurezza.

Queste apparecchiature sono ad uso commerciale e possono essere utilizzate in cucine di ristoranti, mense, ospedali e in attività commerciali come panetterie, ecc.

Per la pulizia non utilizzare l'idropulitrice o il pulitore a vapore.

Questo apparecchio può essere utilizzato da bambini di età pari o superiore a 8 anni e da persone con ridotte capacità fisiche, sensoriali o mentali o mancanza di esperienza e conoscenza, a condizione che siano sorvegliati e istruiti in merito all'utilizzo sicuro dell'apparecchio e siano consapevoli dei rischi connessi.

Assicurarsi che i bambini non giochino con la macchina.

La pulizia e la manutenzione non possono essere realizzate da bambini senza la supervisione di un adulto.

Questa macchina, nella parte posteriore, è dotata di un morsetto per il collegamento della Messa a Terra di altri apparecchi alla Messa a Terra dell'impianto. Per utilizzarlo, allentare i dadi e le rondelle, inserire il cavo di Messa a Terra dell'apparecchio ausiliare e riserrare i dadi e le rondelle. Tale punto di equipotenzialità è contrassegnato dal seguente simbolo:

Non utilizzare frutta diversa da quella specificata nel manuale.

Durante la pulizia, manutenzione o

sostituzione di pezzi, assicurarsi che la spina del cavo di alimentazione sia sempre staccata dalla presa di corrente e ben visibile.

Per evitare di tagliarsi, maneggiare gli elementi di taglio con molta attenzione.

I pezzi che sono a contatto con alimenti devono essere puliti seguendo le istruzioni che si trovano nel capitolo dedicato alla pulizia.

Se il cavo di alimentazione è danneggiato, deve essere sostituito da un cavo o da un dispositivo speciale che dovrà essere fornito dal produttore o dal suo servizio post-vendita.

Per maggiori informazioni è possibile accedere al manuale d'uso completo qui



Small. Smart. Stylish

SOUL

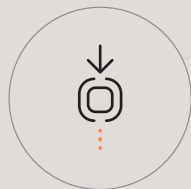
SERIES 2

Quick Start Guide

Massima innovazione nel minimo spazio



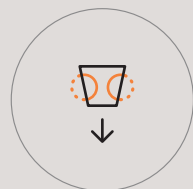
PURE JUICE



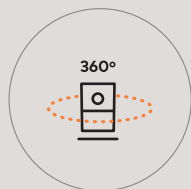
PUSH&JUICE



ALL CITRUS



CONICAL
SYSTEM



360 DESIGN



EASY TO CLEAN

01.

Accendi la tua Soul

Collega la macchina alla corrente elettrica.
Assicurati che la tensione della rete corrisponda a quella indicata nell'etichetta identificativa della macchina.



Collega la tua spremiagrumi seguendo le indicazioni presenti nella guida **Zumex Connect**



Premi il pulsante anteriore per 1 secondo, fino a che non appare una luce bianca fissa.
Verifica che il coperchio superiore, la vaschetta dei residui e lo sportello siano posizionati correttamente. Ricorda di aprire il beccuccio e di posizionare un bicchiere in direzione dell'uscita del succo.

02.

Spremi

Per effettuare la spremitura, premi semplicemente il pulsante anteriore. Il pulsante bianco diventerà automaticamente arancione.

Comunica correttamente con Soul



BIANCO. Pronta per la spremitura.

BIANCO INTERMITTENTE. Vaschetta dei residui posizionata in modo errato / Sportello posteriore aperto / Coperchio superiore posizionato in modo errato.

ARANCIONE. Corretta spremitura in corso.

ARANCIONE INTERMITTENTE. Svuotare la vaschetta dei residui / Blocco del sistema di spremitura / Blocco del PulpOut System.



La macchina emetterà tra segnali acustici quando la vaschetta dei residui è piena ed è necessario svuotarla.

03.

Spegni la tua Soul

Premi il pulsante anteriore per 2 secondi o scollega direttamente il cavo di rete.

Se la macchina non rileva le arance, si arresterà nel giro di 20 secondi dal passaggio dell'ultima arancia.

JUICE
EXPERIENCE