



**FITTING INSTRUCTIONS FOR LP0363BK LICENCE PLATE BRACKET**



**This kit contains the items pictured and labelled over page.  
Some parts may be shown for clarity of instructions only.  
Do not proceed until you are sure all parts are present.  
Please read all instructions before proceeding.**

**IF IN ANY DOUBT WHEN FITTING OUR PRODUCTS, CONSULT ONE OF OUR DEALERS  
OR HAVE FITTED BY A QUALIFIED TECHNICIAN.**

Please note that the way the kit is packed does not necessarily represent the way of mounting to the bike.

In the event of rubber washers being used to hold components onto bolts, these rubber washers can be thrown away.

**DIGITAL COPIES OF THESE INSTRUCTIONS ARE AVAILABLE FROM**

**[WWW.RG-RACING.COM](http://WWW.RG-RACING.COM)**

R&G

Unit 1, Shelley's Lane, East Worldham, Alton, Hampshire, GU34 3AQ  
Tel: +44 (0)1420 89007 Fax: +44 (0)1420 87301 [www.rg-racing.com](http://www.rg-racing.com) Email: [info@rg-racing.com](mailto:info@rg-racing.com)



<b><u>TOOLS REQUIRED</u></b>	<b><u>GENERAL TORQUE SETTINGS</u></b>
<ul style="list-style-type: none"> <li>• Set of metric Hex keys to include 3mm, 4mm and 5mm.</li> <li>• Set of metric sockets and wrench. To include 6, 8 &amp; 10mm.               <ul style="list-style-type: none"> <li>• 8mm &amp; 10mm spanners.</li> <li>• Phillips screwdriver.</li> </ul> </li> </ul>	M4 BOLT = 8Nm M5 BOLT = 12Nm M6 BOLT = 15Nm M8 BOLT = 20Nm M10 BOLT = 40Nm M12 BOLT = 40Nm

### **LEGEND**

<b>ITEM No.</b>	<b>DESCRIPTION</b>	<b>QTY</b>
ITEM 1	ISS 2 TAIL TIDY BRACKET	1
ITEM 2	NUMBER PLATE BRACKET	1
ITEM 3	SPACER PLATE	1
ITEM 4	BRAKE/TAIL/NUMBER PLATE LIGHT ASSEMBLY	1
ITEM 5	LH0005 LIGHT HOUSING	1
ITEM 6	BULLET CONNECTORS	2
ITEM 7	BRAKE/TAIL/NUMBER PLATE LIGHT CONNECTOR	1
ITEM 8	M6x16mm BUTTON HEAD BOLT	4
ITEM 9	M5x16mm COUNTERSUNK BOLT	4
ITEM 10	M5x10mm FLAT WASHER	4
ITEM 11	M6x12mm FLAT WASHER	6
ITEM 12	M5 NYLOC NUT	4
ITEM 13	RUBBER BUNG	1
ITEM 14	150mm LENGTH OF HEAT-SHRINK	2
ITEM 15	2.5mm WIDEx75mm LONG CABLE TIES	3
ITEM 16	100mm LENGTH OF 18mm WIDE HEAT SHRINK	1
ITEM 17	50mm LENGTH OF SELF ADHESVIE FOAM	1
ITEM 18	REFLECTOR	1

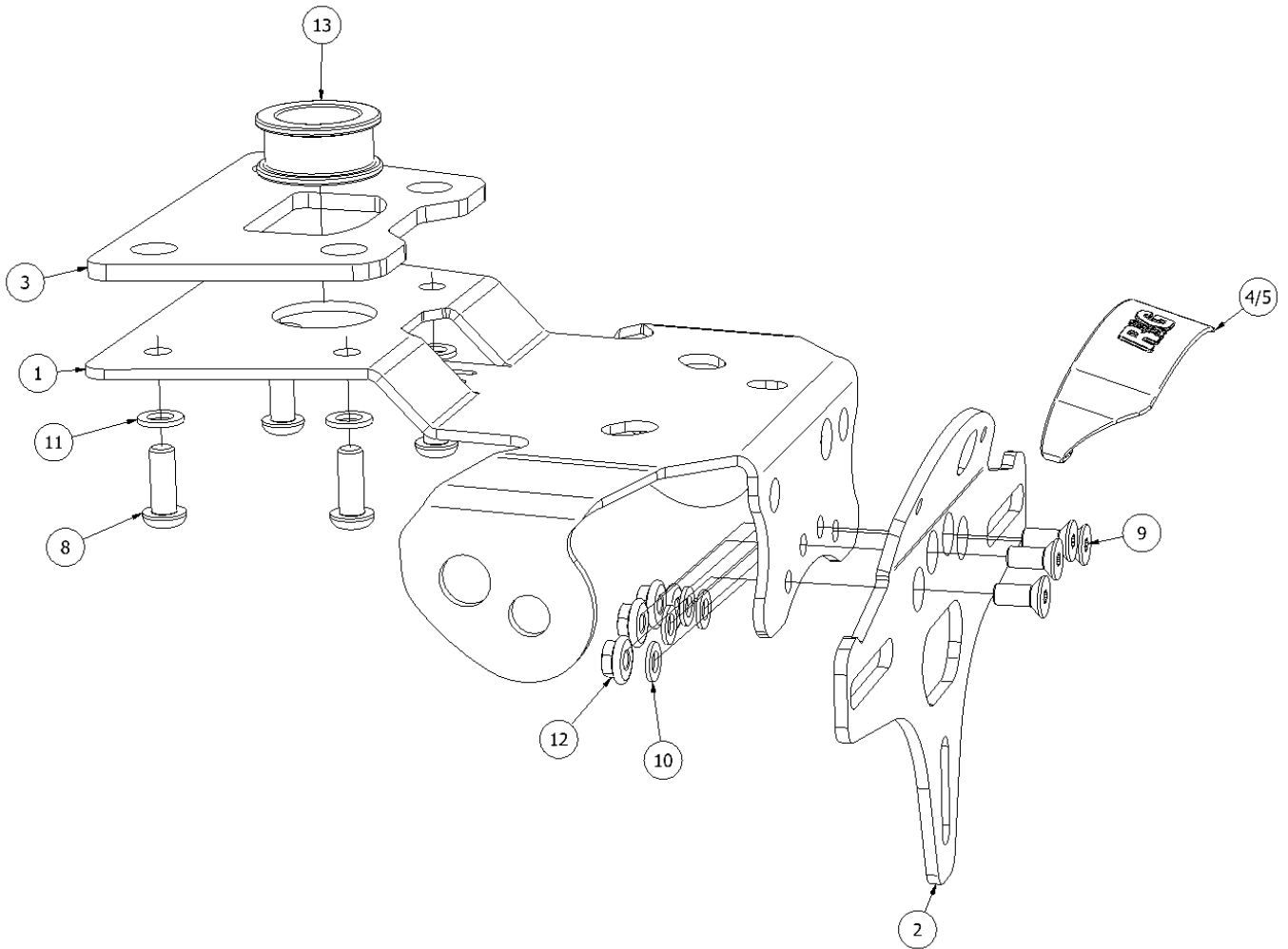
R&G

Unit 1, Shelley's Lane, East Worldham, Alton, Hampshire, GU34 3AQ

Tel: +44 (0)1420 89007 Fax: +44 (0)1420 87301 [www.rg-racing.com](http://www.rg-racing.com) Email: [info@rg-racing.com](mailto:info@rg-racing.com)



**ASSEMBLY DIAGRAM 1**



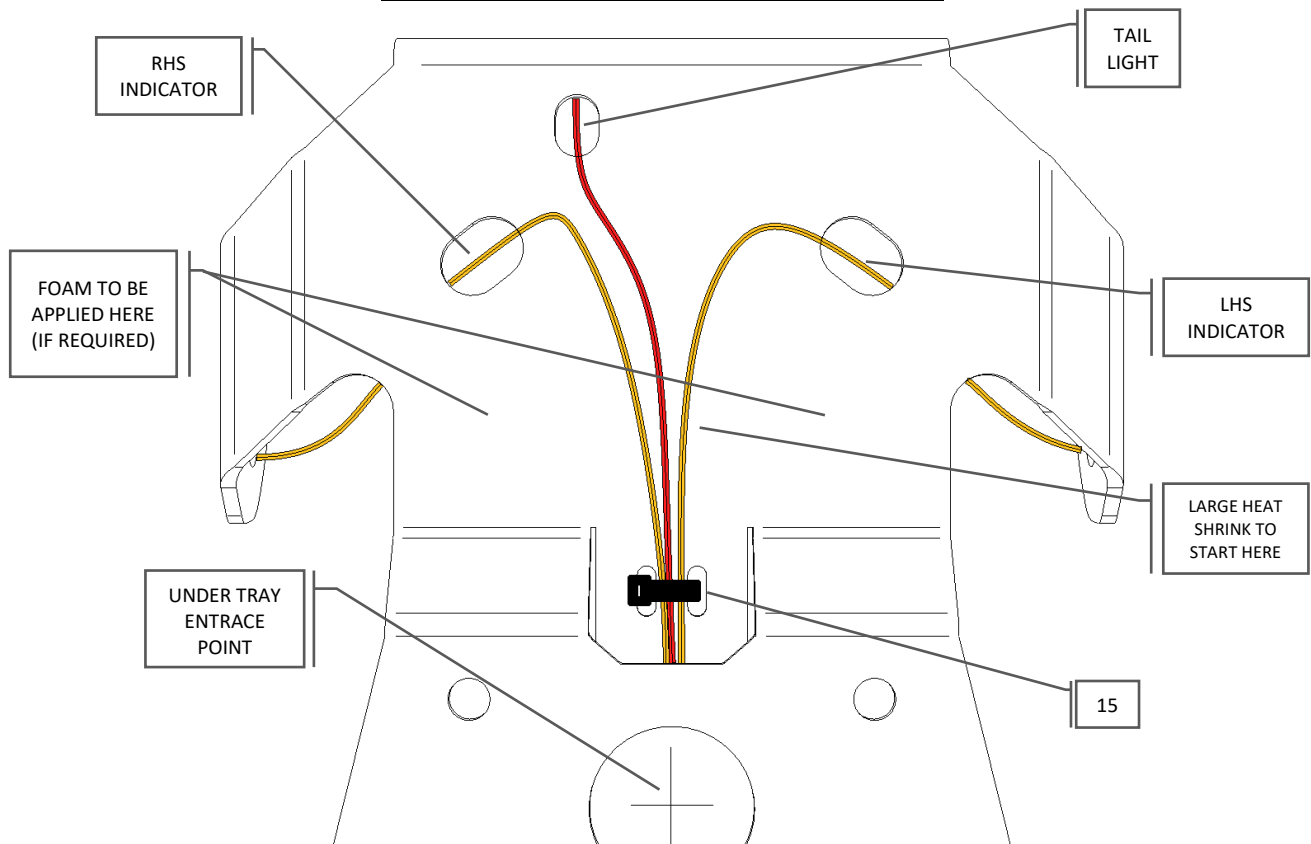
R&G

Unit 1, Shelley's Lane, East Worldham, Alton, Hampshire, GU34 3AQ

Tel: +44 (0)1420 89007 Fax: +44 (0)1420 87301 [www.rg-racing.com](http://www.rg-racing.com) Email: [info@rg-racing.com](mailto:info@rg-racing.com)



## CABLE ROUTING DIAGRAM



## FITTING INSTRUCTIONS

Before fitting the R&G tail tidy you will need to remove some OEM parts. Below is a list of parts to be removed.

- Passenger seat unit
- OEM number plate bracket
- OEM indicators (to re-use with Tail Tidy)

### Tail Tidy Assembly

**Before assembling this product, ensure all the components within the box are correct by comparing the legend and diagrams.**

1. To start the assembly process, assemble the tail light (**Items 4 & 5**) with the number plate bracket (**ITEM 2**) then attach the number plate bracket assembly to the main bracket (**Item 1**) using x4 of **ITEM 9**, **ITEM 10** and **ITEM 12**. As shown in **DIAGRAM 1**.

R&G

Unit 1, Shelley's Lane, East Worldham, Alton, Hampshire, GU34 3AQ

Tel: +44 (0)1420 89007 Fax: +44 (0)1420 87301 [www.rg-racing.com](http://www.rg-racing.com) Email: [info@rg-racing.com](mailto:info@rg-racing.com)



2. Before the Rubber bung (**ITEM 13**) can be mounted, you will need to cut a small cross into the centre of the flat face to increase the size of the access hole for the wires/connectors to pass through.
3. Now place the Rubber Grommet (**ITEM 13**) through the Licence plate bracket (**ITEM 1**) with the flat face on the underside of the bracket, as shown in **DIAGRAM 1**.
4. Attach the OEM indicators to the main bracket (**Item 1**) and pass the indicator and tail light cables through their individual routes, before passing the cables through the cable tie tab & rubber bung, apply the larger heat shrink (**Item 16**) over all cables to keep them together.
5. Once the heat shrink has been applied, push the cables through the opening then through the rubber bung and cable tie in the position shown in **Diagram 2**.

#### **TAIL TIDY FITMENT:**

6. Now the assembly is ready to be mounted to the motorbike. To do so you will need x4 (**ITEM 8**) & (**ITEM 11**) and the spacer plate (**ITEM 3**). Use **DIAGRAM 1** to assist with where each ITEM goes.

MAKE SURE TO SLOT x1 WASHER (**ITEM 11**) ONTO ALL BOLTS (**ITEM 8**) BEFORE MOUNTING.

7. Carefully tighten each bolt, taking care not to cross thread them, once tight check the clearance between the undertray and the main bracket, if there is not enough clearance remove the tail tidy and use the supplied self adhesive foam, which can be applied to the top side of the bracket.
8. Then plug the connectors into the OEM loom and check indicator orientation. The OEM indicators have small screws just below the lenses which should be oriented at the bottom of the indicator.

#### **ENSURE INDICATORS ARE CORRECT WAY AROUND BEFORE RIDING**

9. Final step, re-install all OEM parts except from the OEM Number Plate Bracket. (The reflector within the kit in case a new number plate is required).

**IMPORTANT: IF FITTING A FULL-SIZE LICENCE PLATE AND PLACING IT LOW DOWN ON THE LICENCE PLATE MOUNT, THERE IS A POTENTIAL CHANCE THE LICENCE PLATE COULD HIT THE BACK WHEEL UNDER HEAVY LOAD AND OVER LARGE BUMPS IN THE ROAD. IT IS YOUR RESPONSIBILITY TO CHECK FOR THIS POSSIBILITY AND TAKE AVOIDING ACTION. FAILURE TO CHECK THIS COULD RESULT IN SERIOUS INJURY.**

ISS 3 07/08/2023 (TB)

#### **CONSUMER NOTICE**

The catalogue description and any exhibition of samples are only broad indications of the Products and R&G may make design changes which do not diminish their performance or visual appeal and supplying them in such state shall conform to the order.

R&G

Unit 1, Shelley's Lane, East Worldham, Alton, Hampshire, GU34 3AQ

Tel: +44 (0)1420 89007 Fax: +44 (0)1420 87301 [www.rg-racing.com](http://www.rg-racing.com) Email: [info@rg-racing.com](mailto:info@rg-racing.com)



The Buyer acknowledges no representation or warranty (other than as to title) has been given or will apply to the Products other than those in R&G's order or confirmation and the Buyer confirms it has chosen the Products as being of merchantable quality and suitable for its particular purposes. Where R&G fits the Products or undertakes other services it shall exercise reasonable skill and care and rectify any fault free of charge unless the workmanship has been disturbed. The Buyer is responsible for ensuring that the warranty on the motorcycle is not affected by the fitting of the Products. On return of any defective Products R&G shall at its option either supply a replacement or refund the purchase money but shall not be liable if the Products have been modified or used or maintained otherwise than in accordance with R&G's or manufacturer's instructions and good engineering practice or if the defect arises from accident or neglect. Other than identified above and subject to R&G not limiting its liability for causing death and personal injury, it shall not be liable for indirect or consequential loss and otherwise its liability shall be limited to the amounts paid by the Buyer for the Products or the fitting or service concerned. These terms do not affect the Buyer's statutory rights.

**R&G RACING RETURNS POLICY (NON-FAULTY GOODS)**

Returns must be pre-authorized (if not pre-authorized the return will be rejected). Goods may only be returned direct to us if they were purchased direct from us (customer must prove if necessary). Otherwise to be returned to original vendor. Goods must be in re-sellable condition, in the opinion of R&G Racing. All returns are subject to a 25% restocking and handling fee (25% of the gross value exc. P&P – at the prevailing price at time of purchase). The customer must pay any and all carriage charges. No returns of discontinued products, unless within 14 days of purchase. This policy does not affect your statutory rights and does not refer to faulty goods.

R&G

Unit 1, Shelley's Lane, East Worldham, Alton, Hampshire, GU34 3AQ

Tel: +44 (0)1420 89007 Fax: +44 (0)1420 87301 [www.rg-racing.com](http://www.rg-racing.com) Email: [info@rg-racing.com](mailto:info@rg-racing.com)



## **NOTICE DE MONTAGE POUR LP0363 SUPPORT DE PLAQUE**



**CE KIT CONTIENT LES ARTICLES ILLUSTRÉS ET ÉTIQUETES SUR LA PAGE.**

CERTAINES PARTIES PEUVENT ÊTRE PRÉSENTES UNIQUEMENT POUR LA CLARTÉ DES INSTRUCTIONS.

NE PAS PROCÉDER AU MONTAGE TANT QUE VOUS N'ÊTES PAS SÛR QUE TOUTES LES PIÈCES SOIENT PRÉSENTES.

**VEUILLEZ LIRE TOUTES LES INSTRUCTIONS AVANT DE CONTINUER.**

**EN CAS DE DOUTE LORS DU MONTAGE DE NOS PRODUITS, CONSULTEZ UN DE NOS REVENDUEURS OU FAITES APPEL À UN TECHNICIEN QUALIFIÉ.**

VEUILLEZ NOTER QUE LA FAÇON DONT LE KIT EST EMBALLÉ NE REPRÉSENTE PAS NECESSAIREMENT LA MANIÈRE DE LE MONTER SUR LA MOTO.

SI DES RONDELLES EN CAOUTCHOUC SONT UTILISÉES POUR MAINTENIR LES COMPOSANTS SUR LES BOULONS, ELLES PEUVENT ÊTRE JETÉES.

**NOTICE DISPONIBLE AU TÉLÉCHARGEMENT SUR : [WWW.RG-RACING.COM](http://WWW.RG-RACING.COM)**

R&G

Unit 1, Shelley's Lane, East Worldham, Alton, Hampshire, GU34 3AQ

Tel: +44 (0)1420 89007 Fax: +44 (0)1420 87301 [www.rg-racing.com](http://www.rg-racing.com) Email: [info@rg-racing.com](mailto:info@rg-racing.com)



<b><u>OUTILS REQUIS</u></b>	<b><u>VALEURS DE SERRAGE</u></b>
<ul style="list-style-type: none"> <li>• Clé hexagonale comprenant des clés 3mm, 4mm et 5mm .</li> <li>• Clé à cliquet + douilles 6, 8 &amp; 10mm.</li> <li>• Clé à molette 8mm &amp; 10mm               <ul style="list-style-type: none"> <li>• Tournevis cruciforme.</li> </ul> </li> </ul>	M4 BOULON = 8Nm M5 BOULON = 12Nm M6 BOULON = 15Nm M8 BOULON = 20Nm M10 BOULON = 40Nm M12 BOULON = 40Nm

### **LÉGENDE**

<b>ARTICLE No.</b>	<b>DESCRIPTION</b>	<b>QTÉ</b>
ARTICLE 1	ISS 2 SUPPORT DE PLAQUE	1
ARTICLE 2	SUPPORT DE PLAQUE	1
ARTICLE 3	ENTRETOISE PLATE	1
ARTICLE 4	ASSEMBLAGE DE FEU DE PLAQUE / FEU STOP	1
ARTICLE 5	LH0005 BOITIER D'ÉCLAIRAGE	1
ARTICLE 6	CONNECTEURS	2
ARTICLE 7	CONNECTEUR DE FEU DE PLAQUE / FEU STOP	1
ARTICLE 8	M6x16mm BOULON	4
ARTICLE 9	M5x16mm BOULONS	4
ARTICLE 10	M5x10mm RONDELLE PLATE	4
ARTICLE 11	M6x12mm RONDELLE PLATE	6
ARTICLE 12	M5 ÉCROU	4
ARTICLE 13	BOUCHON EN CAOUTCHOUC	1
ARTICLE 14	150mm LONGUEUR DE MANCHON THERMO RÉTRACTABLE	2
ARTICLE 15	2.5mm DE LARGE x75mm COLLIER DE SERRAGE	3
ARTICLE 16	100mm LONGUEUR DE MANCHON THERMO RÉTRACTABLE 18mm	1
ARTICLE 17	50mm MANCHON AUTOCOLLANT	1
ARTICLE 18	RÉFLECTEUR	1

R&G

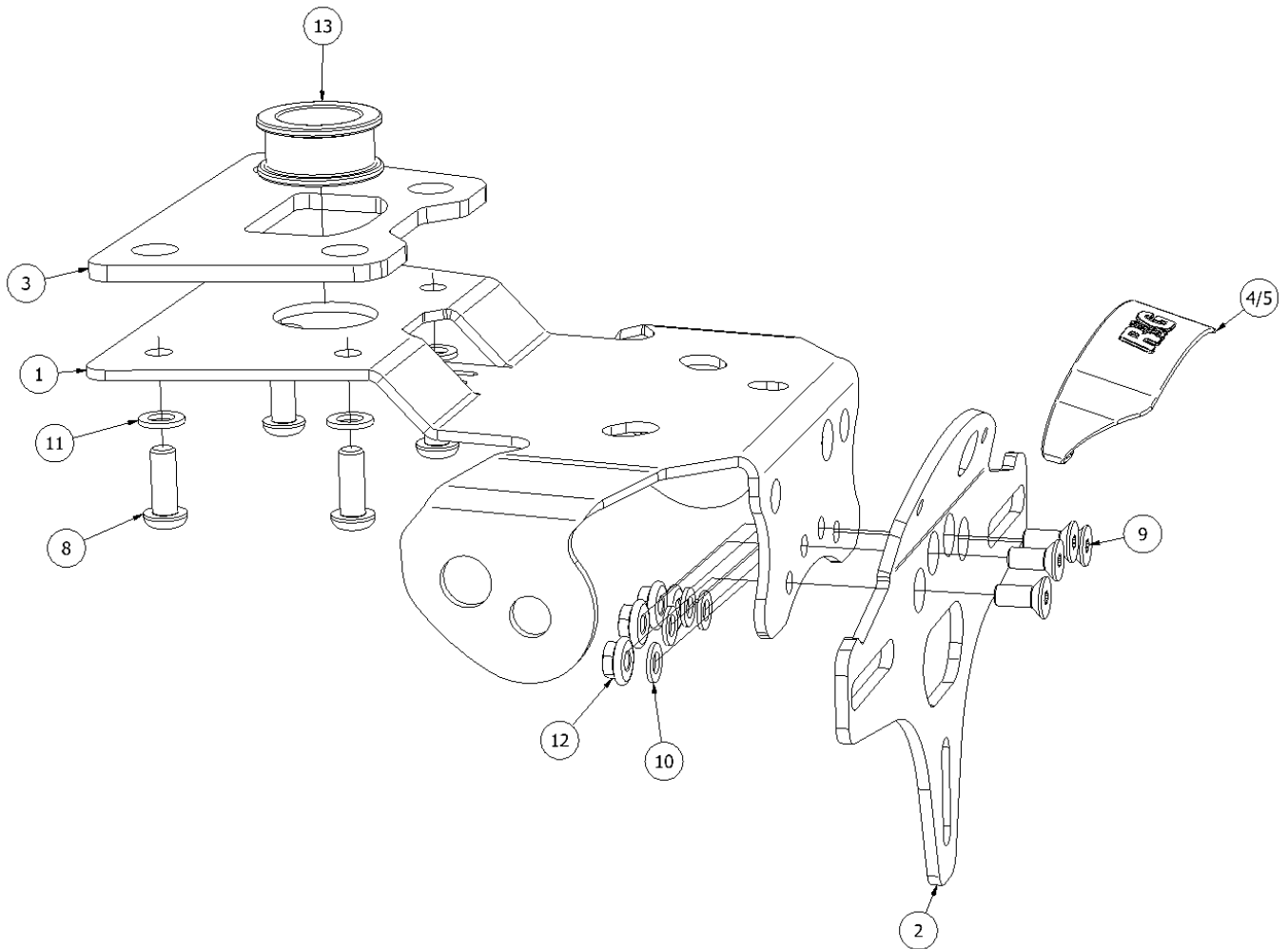
Unit 1, Shelley's Lane, East Worldham, Alton, Hampshire, GU34 3AQ

Tel: +44 (0)1420 89007 Fax: +44 (0)1420 87301 [www.rg-racing.com](http://www.rg-racing.com) Email: [info@rg-racing.com](mailto:info@rg-racing.com)





**SCHÉMA D'ENSEMBLE 1**



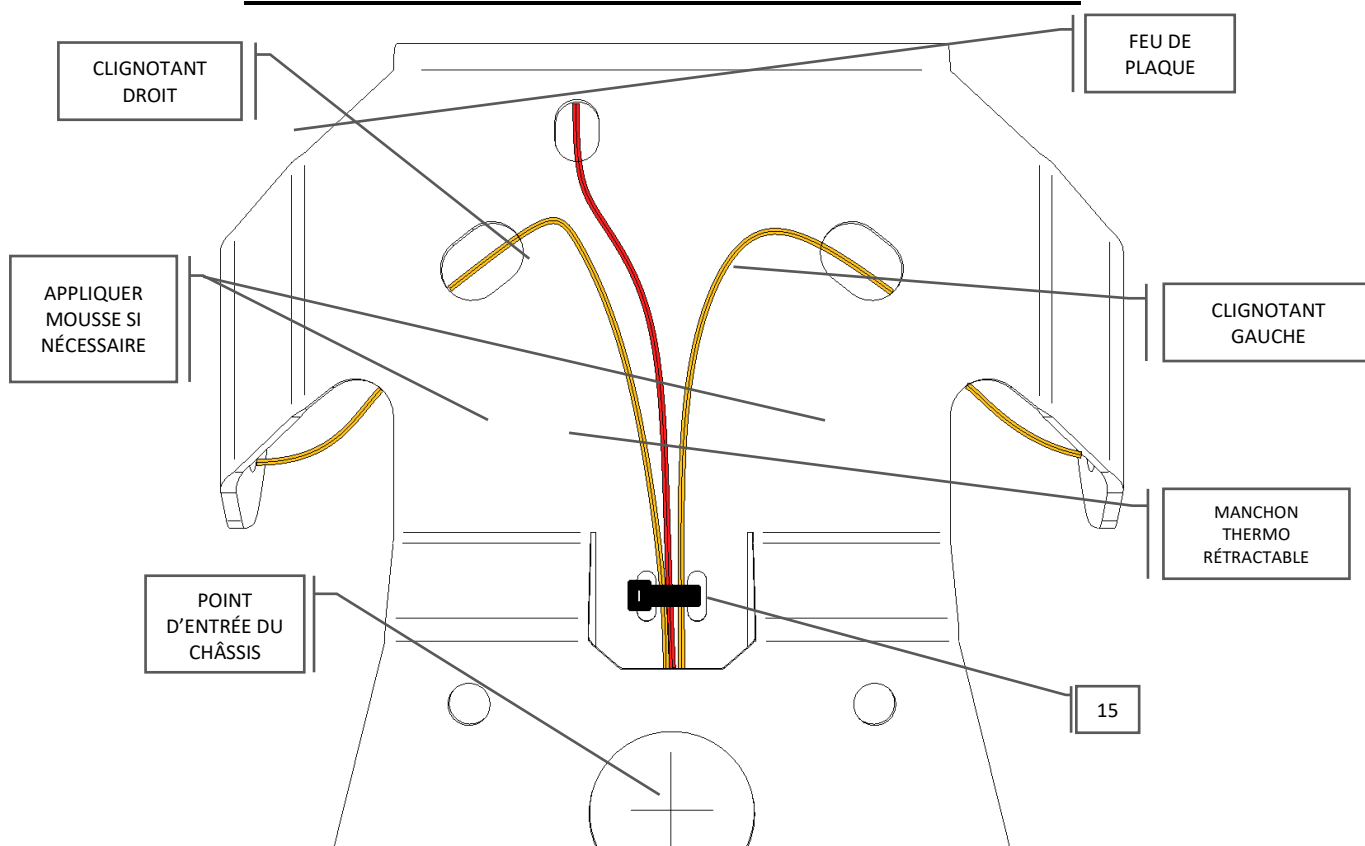
R&G

Unit 1, Shelley's Lane, East Worldham, Alton, Hampshire, GU34 3AQ

Tel: +44 (0)1420 89007 Fax: +44 (0)1420 87301 [www.rg-racing.com](http://www.rg-racing.com) Email: [info@rg-racing.com](mailto:info@rg-racing.com)



## SCHÉMA D'ORGANISATION DES CÂBLES



## NOTICE DE MONTAGE

Avant d'installer le support R&G, vous devrez retirer certaines pièces d'origine. Vous trouverez ci-dessous une liste des pièces à supprimer.

- Unité de siège passager
- Support de plaque d'immatriculation d'origine
- Clignotants d'origine (à réutiliser avec le support)

### Assemblage de support

**Avant d'assembler ce produit, assurez-vous que tous les composants contenus dans la boîte soient corrects en comparant la légende et les schémas.**

1. Pour démarrer le processus d'assemblage, assemblez le feu arrière (Articles 4 et 5) avec le support de plaque d'immatriculation (ARTICLE 2), puis fixez l'ensemble du support de plaque d'immatriculation au support principal (Article 1) à l'aide des x4 de l'ARTICLE 9, ARTICLE 10 et ARTICLE 12 Comme le montre le SCHÉMA 1.

R&G

Unit 1, Shelley's Lane, East Worldham, Alton, Hampshire, GU34 3AQ

Tel: +44 (0)1420 89007 Fax: +44 (0)1420 87301 [www.rg-racing.com](http://www.rg-racing.com) Email: [info@rg-racing.com](mailto:info@rg-racing.com)



2. Avant de pouvoir monter le bouchon en caoutchouc (ARTICLE 13), vous devrez couper une petite croix au centre de la face plate pour augmenter la taille du trou d'accès pour le passage des fils/connecteurs.
3. Placez maintenant l'œillet en caoutchouc (ARTICLE 13) à travers le support de plaque d'immatriculation (ARTICLE 1) avec la face plate sur la face inférieure du support, comme indiqué sur le SCHÉMA 1.
4. Fixez les clignotants d'origine au support principal (article 1) et faites passer les câbles des clignotants et des feux arrière dans leurs itinéraires individuels. Avant de passer les câbles à travers la languette d'attache de câble et le bouchon en caoutchouc, appliquez le plus grand thermo rétractable (article 16) sur tous les câbles pour les maintenir ensemble.
5. Une fois la thermo rétraction appliquée, poussez les câbles à travers l'ouverture puis à travers le bouchon en caoutchouc et l'attache-câble dans la position indiquée sur le schéma 2.

#### **ASSEMBLAGE DE SUPPORT :**

6. L'ensemble est maintenant prêt à être monté sur la moto. Pour ce faire vous aurez besoin de x4 (ARTICLE 8) & (ARTICLE 11) ainsi que de l'entretoise plate (ARTICLE 3). Utilisez le SCHÉMA 1 pour vous aider à déterminer où va chaque ARTICLE.

ASSUREZ-VOUS DE PASSER LA RONDELLE x1 (ARTICLE 11) SUR TOUS LES BOULONS (ARTICLE 8) AVANT LE MONTAGE.

7. Serrez soigneusement chaque boulon, en prenant soin de ne pas les croiser. Une fois serrés, vérifiez le jeu entre le plateau inférieur et le support principal. S'il n'y a pas suffisamment de jeu, retirez le support de queue et utilisez la mousse autocollante fournie, qui peut être appliquée. sur le côté supérieur du support.
8. Branchez ensuite les connecteurs sur le métier à tisser d'origine et vérifiez l'orientation du clignotant. Les clignotants d'origine ont de petites vis juste en dessous des lentilles qui doivent être orientées vers le bas du clignotant.

**ASSUREZ-VOUS QUE LES CLIGNOTANTS SOIENT OPÉRATIONNELS AVANT DE PILOTER LA MOTO.**

9. Dernière étape, réinstallez toutes les pièces d'origine, à l'exception du support de plaque d'immatriculation d'origine. (Le réflecteur dans le kit au cas où une nouvelle plaque d'immatriculation serait nécessaire).

**IMPORTANT : SI VOUS MONTEZ UNE PLAQUE D'IMMATRICULATION DE GRANDE TAILLE ET LA PLACEZ BIEN EN BAS SUR LE SUPPORT DE PLAQUE D'IMMATRICULATION, IL Y A UN RISQUE QUE LA PLAQUE D'IMMATRICULATION FRAPPE LA ROUE ARRIÈRE SOUS UNE**

R&G

Unit 1, Shelley's Lane, East Worldham, Alton, Hampshire, GU34 3AQ

Tel: +44 (0)1420 89007 Fax: +44 (0)1420 87301 [www.rg-racing.com](http://www.rg-racing.com) Email: [info@rg-racing.com](mailto:info@rg-racing.com)



**CHARGE LOURDE ET SUR DE GROSSES BOSSES SUR LA ROUTE. IL EST DE VOTRE RESPONSABILITÉ DE VÉRIFIER CETTE POSSIBILITÉ ET DE PRENDRE DES MESURES POUR ÉVITER. NE PAS VÉRIFIER CELA POURRAIT ENTRAÎNER DES BLESSURES GRAVES.**

R&G

Unit 1, Shelley's Lane, East Worldham, Alton, Hampshire, GU34 3AQ

Tel: +44 (0)1420 89007 Fax: +44 (0)1420 87301 [www.rg-racing.com](http://www.rg-racing.com) Email: [info@rg-racing.com](mailto:info@rg-racing.com)



## **MONTAGEANLEITUNG FÜR LP0363BK KENNZEICHENHALTER**



**Alle Kit-Teile sind auf den nachfolgenden Seiten abgebildet und gekennzeichnet.**

**Die abgebildeten Teile dienen lediglich zur Erklärung.**

**Überprüfen Sie zuerst, dass alle Teile vorhanden sind.**

**Lesen Sie die Montageanleitung komplett durch, bevor Sie anfangen.**

**WENN SIE BEI DER MONTAGE DIESES PRODUKTES UNSICHER SIND, BITTE EINEN UNSERER HÄNDLER KONTAKTIEREN ODER DAS KIT VON EINEM QUALIFIZIERTEN ZWEIRAD-MECHANIKER MONTIEREN LASSEN.**

Die Verpackung der Teile stellt nicht die Reihenfolge der Montage dar.

Hinweis für Kits mit Plastikunterlegscheiben an den Schrauben – Diese Plastik-Unterlegscheiben werden nicht für den Einbau benötigt

**EINE DIGITALE VERSION DIESER MONTAGEANLEITUNG KANN AUF FOLGENDER SEITE HERUNTERGELADEN WERDEN:**

**[WWW.RG-RACING.COM](http://WWW.RG-RACING.COM)**

R&G

Unit 1, Shelley's Lane, East Worldham, Alton, Hampshire, GU34 3AQ  
Tel: +44 (0)1420 89007 Fax: +44 (0)1420 87301 [www.rg-racing.com](http://www.rg-racing.com) Email: [info@rg-racing.com](mailto:info@rg-racing.com)



<b>SIE BENÖTIGEN FOLGENDES WERKZEUG</b>	<b>ALLGEM. ANZUGSDREHMOMENTE</b>
<ul style="list-style-type: none"> <li>• Satz Inbusschlüssel inkl. 3mm, 4mm und 5mm.</li> <li>• Satz Steckschlüssel mit Verlängerung inkl. 6, 8 &amp; 10mm</li> <li>• 8mm &amp; 10mm Schraubenschlüssel</li> <li>• Kreuzschlitz-Schraubenzieher</li> </ul>	M4 SCHRAUBE = 8Nm M5 SCHRAUBE = 12Nm M6 SCHRAUBE = 15Nm M8 SCHRAUBE = 20Nm M10 SCHRAUBE = 40Nm M12 SCHRAUBE = 40Nm

### **LIEFERUMFANG**

<b>ARTIKEL NR.</b>	<b>BESCHREIBUNG</b>	<b>MENGE</b>
ARTIKEL 1	HALTERUNG FÜR KENNZEICHENHALTER	1
ARTIKEL 2	KENNZEICHENHALTER	1
ARTIKEL 3	DISTANZPLATTE	1
ARTIKEL 4	BREMS-/HECK/ KENNZEICHEN-BELEUCHTUNG	1
ARTIKEL 5	LH0005 LICHTGEHÄUSE	1
ARTIKEL 6	KABELVERBINDUNGEN	2
ARTIKEL 7	VERBINDUNG FÜR BREMS-/HECK/ KENNZEICHEN-BELEUCHTUNG	1
ARTIKEL 8	M6x16mm INBUSSCHRAUBE	4
ARTIKEL 9	M5x16mm SENKSCBRAUBE	4
ARTIKEL 10	M5x10mm UNTERLEGSCHIEBE	4
ARTIKEL 11	M6x12mm UNTERLEGSCHIEBE	6
ARTIKEL 12	M5 SELBSTSICHERNDE MUTTER	4
ARTIKEL 13	GUMMISTOPFEN	1
ARTIKEL 14	150mm SCHRUMPFSCHLAUCH	2
ARTIKEL 15	2.5mm BREITx75mm LANG KABELBINDER	3
ARTIKEL 16	100mm LÄNGE / 18mm BREIT - SCHRUMPFSCHLAUCH	1
ARTIKEL 17	50mm LÄNGE SELBSTKLEBENDER SCHAUMSTOFF	1
ARTIKEL 18	RÜCKSTRAHLER	1

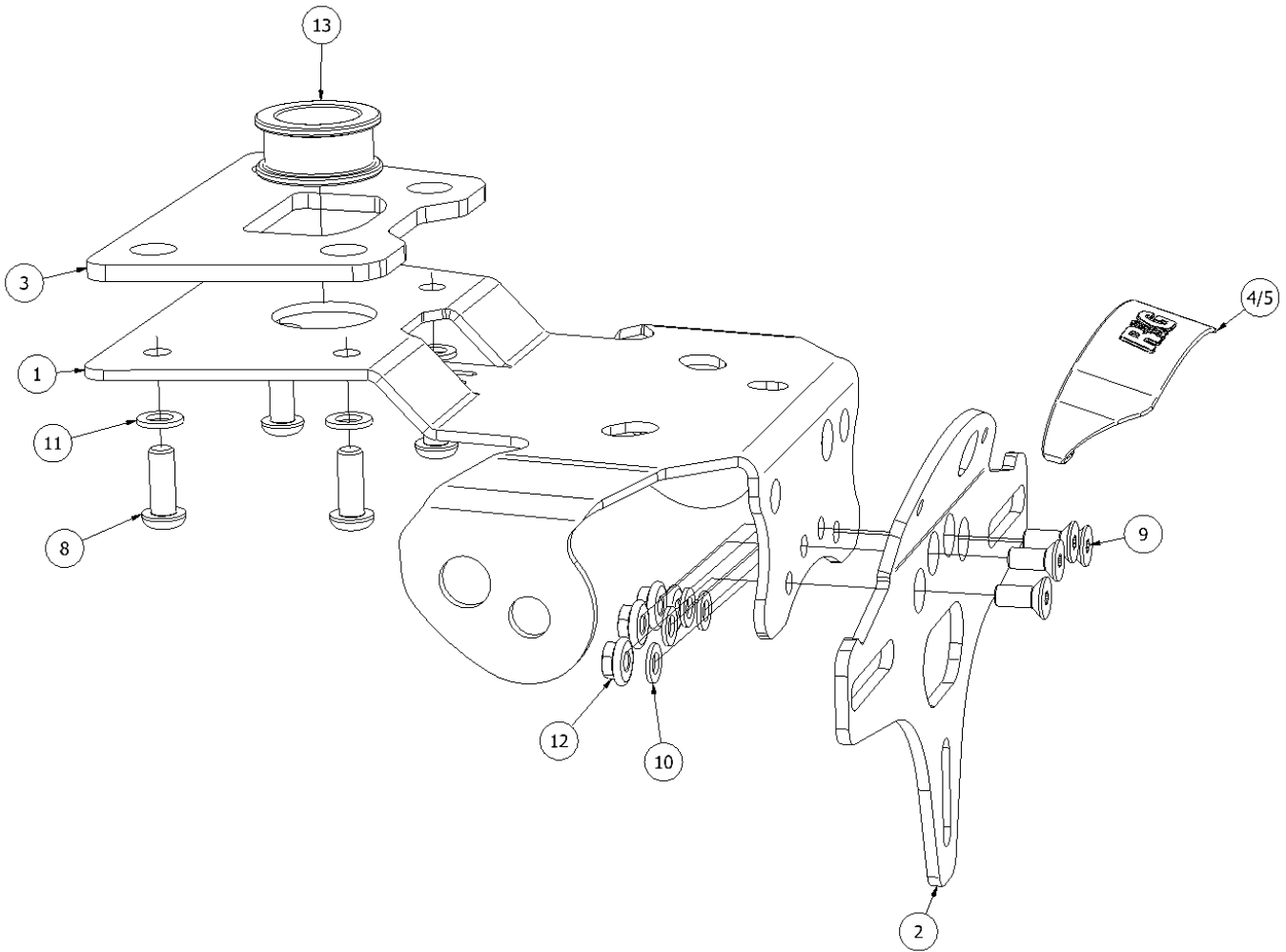
R&amp;G

Unit 1, Shelley's Lane, East Worldham, Alton, Hampshire, GU34 3AQ

Tel: +44 (0)1420 89007 Fax: +44 (0)1420 87301 [www.rg-racing.com](http://www.rg-racing.com) Email: [info@rg-racing.com](mailto:info@rg-racing.com)



**ZUSAMMENBAU ZEICHNUNG 1**



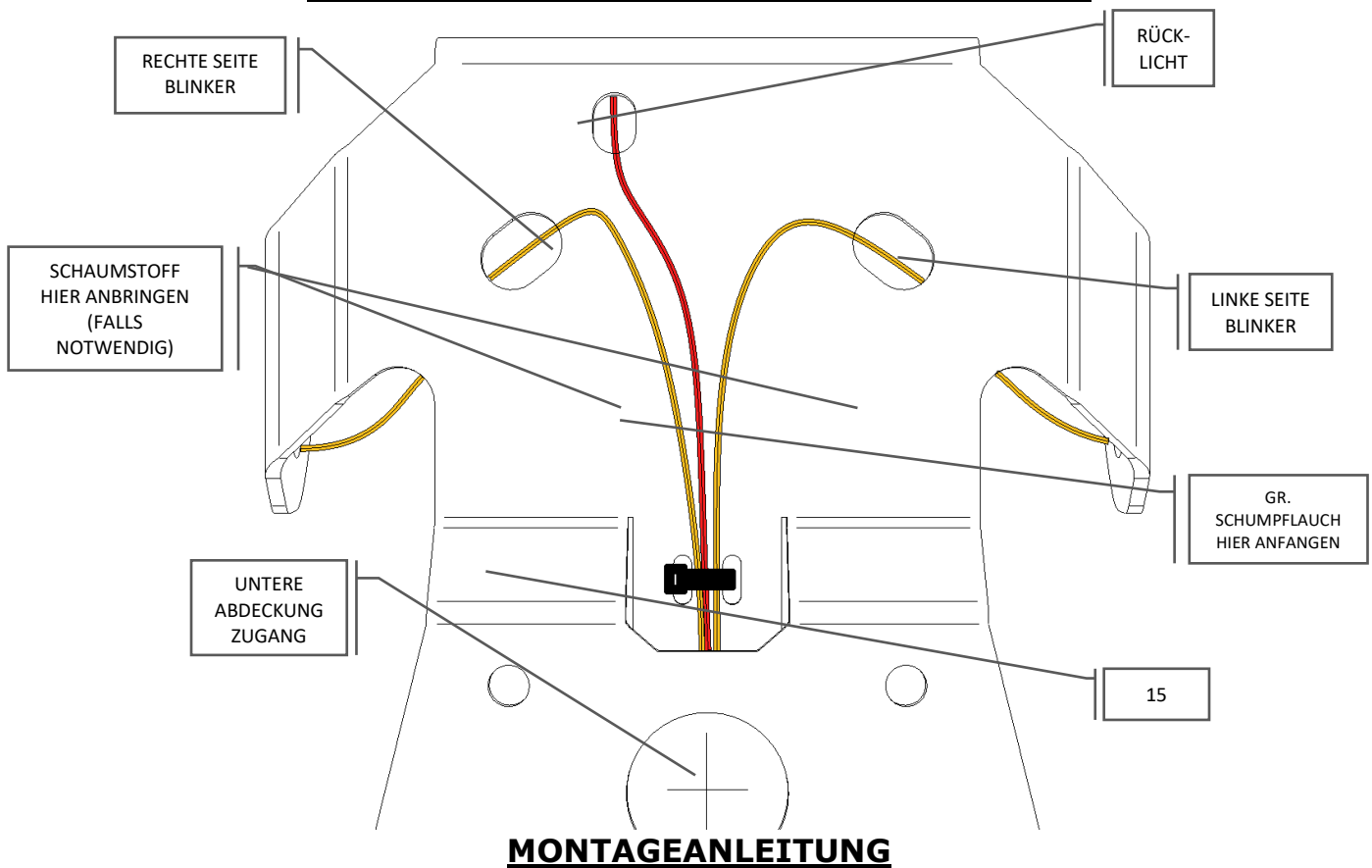
R&G

Unit 1, Shelley's Lane, East Worldham, Alton, Hampshire, GU34 3AQ

Tel: +44 (0)1420 89007 Fax: +44 (0)1420 87301 [www.rg-racing.com](http://www.rg-racing.com) Email: [info@rg-racing.com](mailto:info@rg-racing.com)



## VERLEGUNG DER KABEL - ZEICHNUNG



Bevor Sie den R&G Kennzeichenhalter montieren müssen einige Originalteile vom Motorrad entfernt werden. Nachstehend finden Sie eine Liste der Teile, die wir empfehlen, abzumontieren:

- Fahrersitz-Einheit
- Original Kennzeichenhalter
- Originalblinker (werden am neuen Kennzeichenhalter montiert)
- Kabel für die Blinker und die Kennzeichenbeleuchtung

## Kennzeichenhalter - Zusammenbau

**Bevor Sie das Produkt zusammenbauen, stellen Sie sicher, dass der Inhalt des Kartons vollständig ist (Lieferumfang mit der Liste und den Zeichnungen abgleichen).**

10. Fangen Sie mit dem Zusammenbau des Rücklichts (**ARTIKEL 4 & 5**) und Kennzeichenhalter (**ARTIKEL 2**) an – benutzen Sie jeweils 4x (**ARTIKEL 9**), (**ARTIKEL 10**) and (**ARTIKEL 12**) wie in **ZEICHNUNG 1** abgebildet.
11. Bevor der Gummistopfen (**ARTIKEL 13**) montiert werden kann, müssen Sie ein kleines Kreuz in der Mitte der flachen Fläche schneiden, um ein Zugangsloch für das Einführen der Kabel / Verbindungen zu machen.
12. Den Gummistopfen (**ARTIKEL 13**) nun in den Kennzeichenhalter (**ARTIKEL 1**) einsetzen (mit der flachen Fläche an der Unterseite der Halterung – siehe **ZEICHNUNG 1**).

R&G

Unit 1, Shelley's Lane, East Worldham, Alton, Hampshire, GU34 3AQ

Tel: +44 (0)1420 89007 Fax: +44 (0)1420 87301 [www.rg-racing.com](http://www.rg-racing.com) Email: [info@rg-racing.com](mailto:info@rg-racing.com)





13. Die Originalblinker am Kennzeichenhalter (**ARTIKEL 1**) anbringen und die Kabel für die Blinker und die Kennzeichenbeleuchtung wie ursprünglich verlegen. Bevor Sie die Kabel durch die Kabelbinder-Lasche & Gummistopfen führen, den Schrumpfschlauch (**ARTIKEL 16**) an allen Kabeln anbringen, um sie zusammenzuhalten.
14. Nachdem der Schrumpfschlauch angebracht wurde, die Kabel durch die Öffnung dann durch den Gummistopfen schieben und mit einem Kabelbinder in Position fixieren – siehe **Zeichnung 2**.

#### **KENNZEICHENHALTER - MONTAGE:**

15. Jetzt kann die Einheit am Motorrad montiert werden. Hierzu benötigen Sie 4x (**ARTIKEL 8**) & (**ARTIKEL 11**) sowie die Distanzplatte (**ARTIKEL 3**). Nehmen Sie **ZEICHNUNG 1** als Referenz für die Montage der Teile.

BITTE VOR DER MONTAGE JEWEILS 1x UNTERLEGSCHIEBE (**ARTIKEL 11**) AN ALLEN SCHRAUBEN (**ARTIKEL 8**) ANBRINGEN.

16. Danach jede Schraube festziehen und dabei darauf achten, dass Sie sie nicht verkanten. Wenn Sie festgezogen sind, den Freiraum zwischen der unteren Abdeckung und dem Kennzeichenhalter prüfen. Falls nicht ausreichend Freiraum vorhanden ist, den Kennzeichenhalter entfernen und den selbstklebenden Schaumstoff benutzen (der kann an der oberen Seite des Halters angebracht werden).
17. Die Verbindungen am original Kabelbaum anschließen und die Funktion der Blinker prüfen. Die Originalblinker haben kleine Schrauben unter den Lichtscheiben, die unten am Blinker positioniert sein sollen.

#### **ÜBERPRÜFEN SIE, DASS DIE BLINKER RICHTIG ANGESCHLOSSEN SIND.**

18. Anschließend alle zuvor entfernte Originalteile (außer Kennzeichenhalter) wieder anbauen. Im Lieferumfang ist auch ein Rückstrahler enthalten, falls ein neues Kennzeichen benötigt wird).

**WICHTIG: WENN EIN GROSSES KENNZEICHEN ZU WEIT NACH UNTEN MONTIERT WIRD, BESTEHT BEI SCHWERER LAST ODER DURCH GROSSE BODENWELLEN EIN GERINGES RISIKO, DASS DAS KENNZEICHEN AN DAS HINTERRAD STOSSEN KANN. ES LIEGT IN IHRER VERANTWORTUNG DIES ZU ÜBERPRÜFEN UND, WENN NOTWENDIG, VORBEUGENDE MASSNAHMEN ZU ERGREIFEN. DIE NICHTBEACHTUNG DIESER SICHERHEITSHINWEISES KANN ZU SCHWEREN VERLETZUNGEN FÜHREN.**

R&G

Unit 1, Shelley's Lane, East Worldham, Alton, Hampshire, GU34 3AQ

Tel: +44 (0)1420 89007 Fax: +44 (0)1420 87301 [www.rg-racing.com](http://www.rg-racing.com) Email: [info@rg-racing.com](mailto:info@rg-racing.com)