



**FITTING INSTRUCTIONS FOR LP0285BK LICENCE PLATE BRACKET
FOR TRIUMPH SPEED TWIN 1200 2019**



THIS KIT CONTAINS THE ITEMS PICTURED AND LABELLED OVER PAGE.

SOME PARTS MAY BE SHOWN FOR CLARITY OF INSTRUCTIONS ONLY.

DO NOT PROCEED UNTIL YOU ARE SURE ALL PARTS ARE PRESENT.

PLEASE READ ALL INSTRUCTIONS BEFORE PROCEEDING.

**IF IN ANY DOUBT WHEN FITTING OUR PRODUCTS, CONSULT ONE OF
OUR DEALERS OR HAVE FITTED BY A QUALIFIED TECHNICIAN.**

PLEASE NOTE THAT THE WAY THE KIT IS PACKED DOES NOT NECESSARILY REPRESENT THE
WAY OF MOUNTING TO THE BIKE.

IN THE EVENT OF RUBBER WASHERS BEING USED TO HOLD COMPONENTS ONTO BOLTS,
THESE RUBBER WASHERS CAN BE THROWN AWAY.

DIGITAL COPIES OF THESE INSTRUCTIONS ARE AVAILABLE FROM:

WWW.RG-RACING.COM



<u>TOOLS REQUIRED</u>	<u>GENERAL TORQUE SETTINGS</u>
<ul style="list-style-type: none"> • 8 and 10mm sockets and wrench. <ul style="list-style-type: none"> • 8 and 10mm spanners. <ul style="list-style-type: none"> • T30 bit or key. • Small amount of adhesive. 	M4 BOLT = 8Nm M5 BOLT = 12Nm M6 BOLT = 15Nm M8 BOLT = 20Nm M10 BOLT = 40Nm M12 BOLT = 40Nm

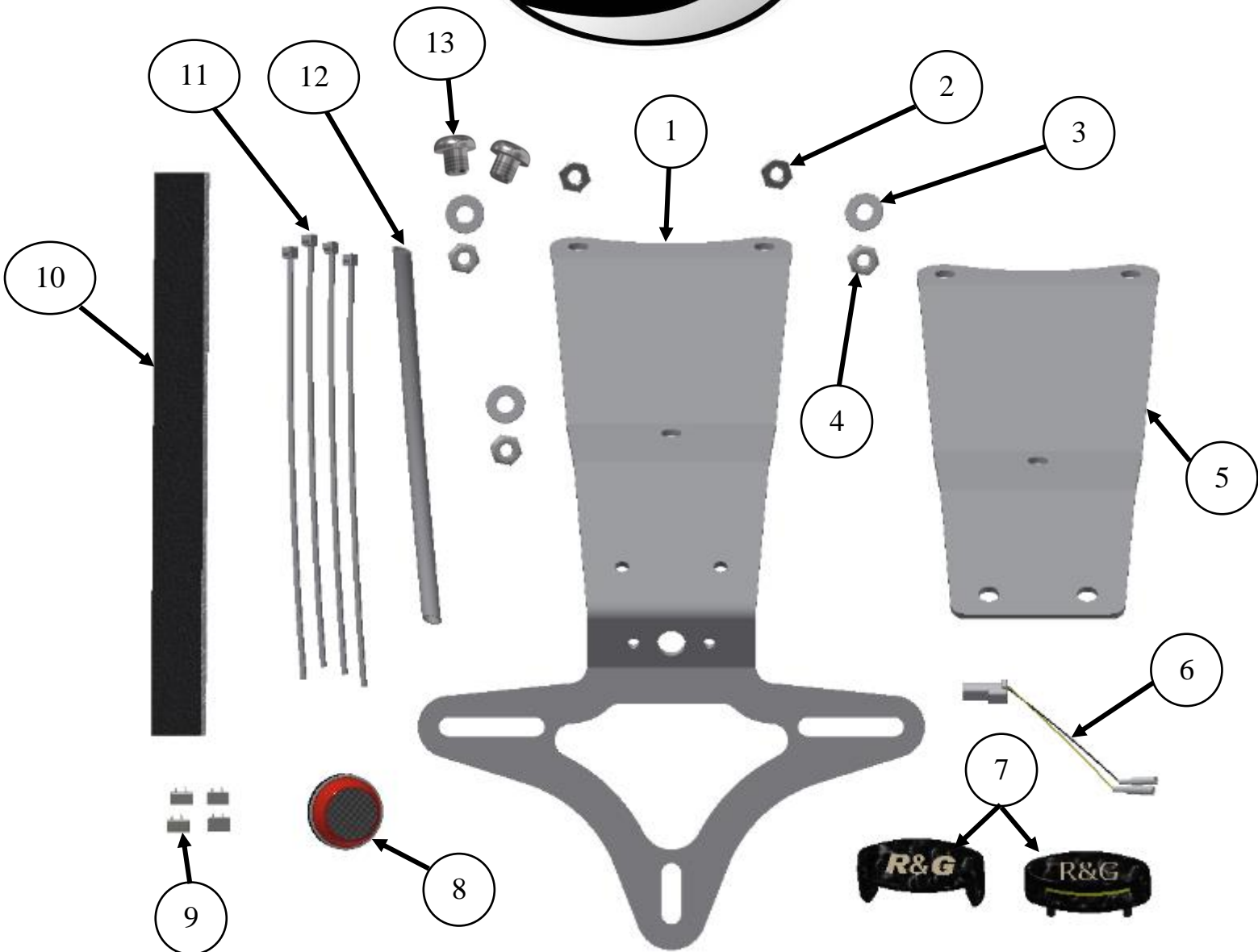
LEGEND

ITEM NO.	DESCRIPTION	QTY
ITEM 1	LICENCE PLATE BRACKET (TB0285 PART 1)	1
ITEM 2	M6 PLAIN NUTS	2
ITEM 3	M6 WASHERS	3
ITEM 4	M6 NYLOC NUTS	3
ITEM 5	LICENCE PLATE SUPPORT BRACKET (TB0285 PART 2)	1
ITEM 6	LICENCE PLATE ILLUMINATOR CONNECTOR (CON0014)	1
ITEM 7	LICENCE PLATE ILLUMINATOR ASSEMBLY (LA0002)	1
ITEM 8	REFLECTOR (REFL 3)	1
ITEM 9	SELF-ADHESIVE CABLE CLIPS	4
ITEM 10	SELF-ADHESIVE FOAM (200mm)	1
ITEM 11	2.5mm CABLE TIES	4
ITEM 12	150mm LENGTH OF HEATSHRINK	1
ITEM 13	M6 x 5mm LONG BUTTON HEAD BOLTS	2

R&G



LP0285



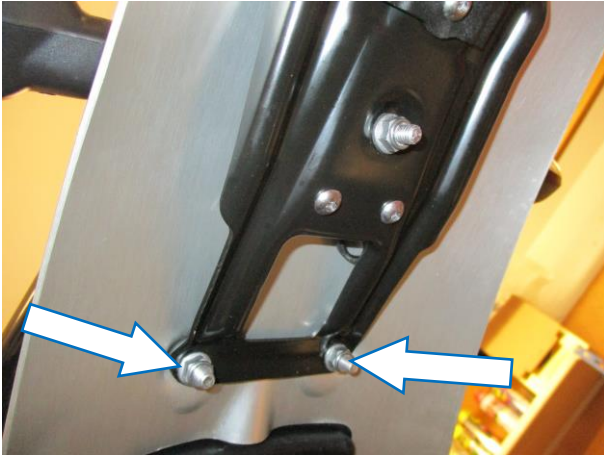
Assembly Diagram



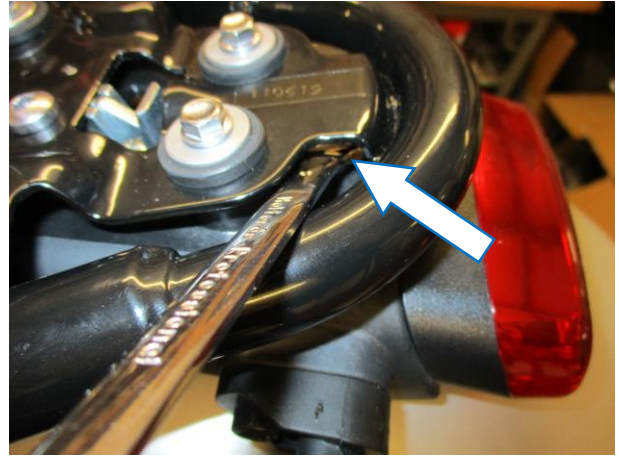
PICTURE 1



PICTURE 2



PICTURE 3



PICTURE 4



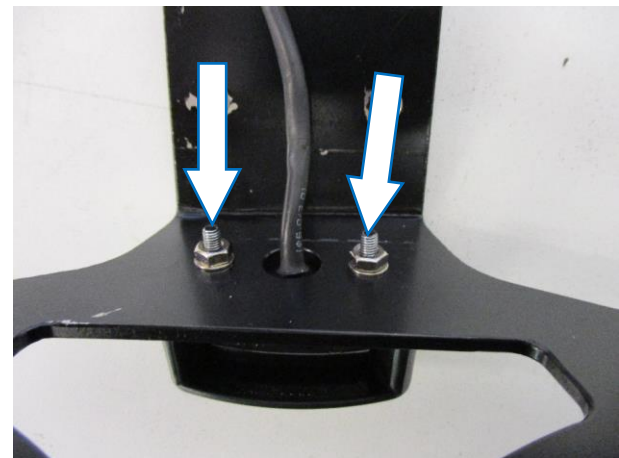
PICTURE 5



PICTURE 6



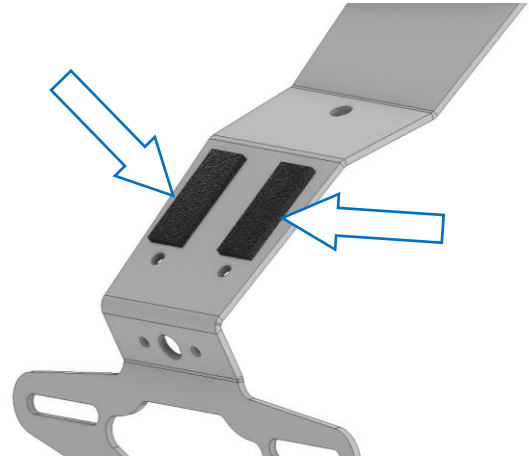
PICTURE 7



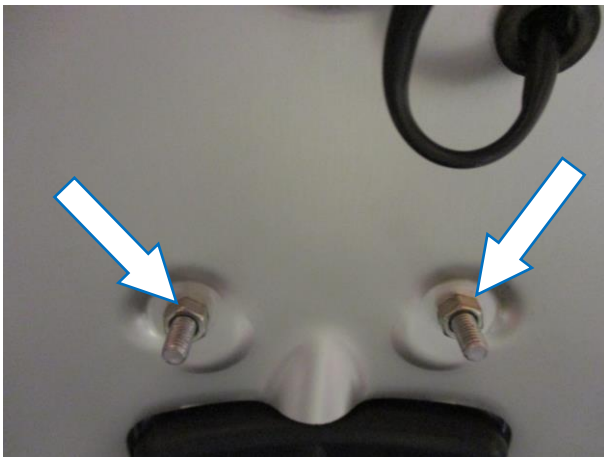
PICTURE 8



PICTURE 9



PICTURE 10



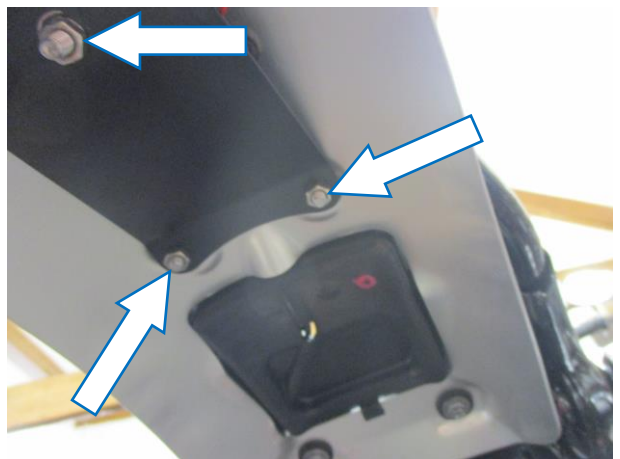
PICTURE 11



PICTURE 12



PICTURE 13

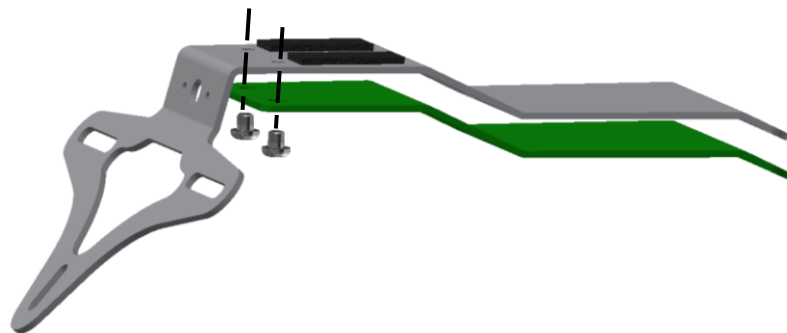


PICTURE 14



FITTING INSTRUCTIONS

- To fit R&G tail tidy, remove the seat using the key as shown in **picture 1**.
- Undo the four bolts that mount the OEM licence plate bracket arrowed in **picture 2** while holding the nuts arrowed in **picture 3**.
- While holding the bolt arrowed in **picture 4** remove the nut arrowed in **picture 5** and carefully lower the original licence plate bracket.
- Disconnect the plug socket arrowed in picture 6.
- Remove the spacer arrowed in picture 7.
- From the kit, take the R&G licence plate bracket (**item 1**) and fit R&G licence plate illuminator (**Item 7**) into the holes on the licence plate bracket and secure with the washers & nuts provided as arrowed in **picture 8**. Apply a little amount of super glue around the top surface of the license plate illuminator and place the licence plate illuminator shroud over the light as shown in **picture 9**.
- Feed the licence plate illuminator wires through the heat-shrink tube (**item 12**) provided and using a suitable heat resource, shrink the tube to protect the wires.
- Cut and stick the self-adhesive foam (**item 10**) to the top surface of **item 1** as shown in **picture 10**.
- Fit and tighten the two plain nuts (**item 2**) to the two forward original bolts as arrowed in **picture 11**.
- Offer the new licence plate support bracket (**item 5**) to the underside of **item 1** as shown below and hold in place with the two M6 bolts (item 13).



- Use the supplied cable ties and self-adhesive clips (**items 9 and 11**) to tidy and hold the wiring in place.
- Connect the new licence plate illuminator to the wiring loom using the supplied connector (**item 6**) as shown in **picture 12**.
- It is a good idea to check the operation of the licence plate illuminator at this stage if the light fails to illuminate, please swap the bullet connectors around.
- Place the original spacer removed earlier over the original forward bolt as shown in **picture 13**.
- Offer the licence plate bracket assembly into position and secure in position using the nyloc nuts and washers (**items 3 and 4**) as shown in **picture 14** (please ensure the wiring is neat/hidden and is not stretched excessively).
- Refit the rider seat as original and licence plate (it may require drilling).
- **IMPORTANT: IF FITTING A FULL-SIZE LICENCE PLATE AND PLACING IT FAR DOWN ON THE LICENCE PLATE HANGER, THERE IS A SMALL CHANCE OF THE LICENCE PLATE HITTING THE BACK WHEEL UNDER HEAVY LOAD AND OVER LARGE BUMPS IN THE**



ROAD. IT IS YOUR RESPONSIBILITY TO CHECK FOR THIS POSSIBILITY AND TAKE AVOIDING ACTION. FAILURE TO CHECK THIS COULD RESULT IN SERIOUS INJURY.

- Depending on local laws, attach enclosed reflector (**item 8**) in an appropriate location.
- Test the licence plate illuminator and all lights before riding.

ISSUE 1 27/03/2020 (NSY)

CONSUMER NOTICE

The catalogue description and any exhibition of samples are only broad indications of the Products and R&G may make design changes which do not diminish their performance or visual appeal and supplying them in such state shall conform to the order. The Buyer acknowledges no representation or warranty (other than as to title) has been given or will apply to the Products other than those in R&G's order or confirmation and the Buyer confirms it has chosen the Products as being of merchantable quality and suitable for its particular purposes. Where R&G fits the Products or undertakes other services it shall exercise reasonable skill and care and rectify any fault free of charge unless the workmanship has been disturbed. The Buyer is responsible for ensuring that the warranty on the motorcycle is not affected by the fitting of the Products. On return of any defective Products R&G shall at its option either supply a replacement or refund the purchase money but shall not be liable if the Products have been modified or used or maintained otherwise than in accordance with R&G's or manufacturer's instructions and good engineering practice or if the defect arises from accident or neglect. Other than identified above and subject to R&G not limiting its liability for causing death and personal injury, it shall not be liable for indirect or consequential loss and otherwise its liability shall be limited to the amounts paid by the Buyer for the Products or the fitting or service concerned. These terms do not affect the Buyer's statutory rights.

R&G RETURNS POLICY (NON-FAULTY GOODS)

Returns must be pre-authorized (if not pre-authorized the return will be rejected). Goods may only be returned direct to us if they were purchased direct from us (customer must prove if necessary). Otherwise to be returned to original vendor. Goods must be in re-sellable condition, in the opinion of R&G. All returns are subject to a 25% restocking and handling fee (25% of the gross value exc. P&P – at the prevailing price at time of purchase). The customer must pay any and all carriage charges. No returns of discontinued products, unless within 14 days of purchase. This policy does not affect your statutory rights and does not refer to faulty goods.

R&G

Unit 1, Shelley's Lane, East Worldham, Alton, Hampshire, GU34 3AQ
Tel: +44 (0)1420 89007 Fax: +44 (0)1420 87301 www.rg-racing.com Email: info@rg-racing.com



**NOTICE DE MONTAGE POUR LP0285BK SUPPORT DE PLAQUE
POUR TRIUMPH SPEED TWIN 1200 2019**



CE KIT CONTIENT LES ARTICLES ILLUSTRÉS ET ÉTIQUETÉS SUR LA PAGE.

CERTAINES PARTIES PEUVENT ÊTRE PRÉSENTES UNIQUEMENT POUR LA CLARTÉ DES
INSTRUCTIONS.

NE PAS PROCÉDER AU MONTAGE TANT QUE VOUS N'ÊTES PAS SÛR QUE TOUTES LES PIÈCES
SOIENT PRÉSENTES.

VEUILLEZ LIRE TOUTES LES INSTRUCTIONS AVANT DE CONTINUER.

**EN CAS DE DOUTE LORS DU MONTAGE DE NOS PRODUITS, CONSULTEZ
UN DE NOS REVENDEURS OU FAITES APPEL À UN TECHNICIEN
QUALIFIÉ.**

VEUILLEZ NOTER QUE LA FAÇON DONT LE KIT EST EMBALLÉ NE REPRÉSENTE PAS
NECESSAIREMENT LA MANIÈRE DE LE MONTER SUR LA MOTO.

SI DES RONDELLES EN CAOUTCHOUC SONT UTILISÉES POUR MAINTENIR LES COMPOSANTS
SUR LES BOULONS, ELLES PEUVENT ÊTRE JETÉES.

NOTICE DISPONIBLE AU TÉLÉCHARGEMENT SUR :

WWW.RG-RACING.COM



<u>OUTILS REQUIS</u>	<u>VALEURS DE SERRAGE RECOMMANDÉES</u>
<ul style="list-style-type: none"> • Clé à cliquet + douilles 8 et 10mm. • Clé à molette 8 et 10mm. <ul style="list-style-type: none"> • Clé Torx T30. • Un peu d'adhésif. 	M4 BOULON = 8Nm M5 BOULON = 12Nm M6 BOULON = 15Nm M8 BOULON = 20Nm M10 BOULON = 40Nm M12 BOULON = 40Nm

LÉGENDE

ARTICLE NO.	DESCRIPTION	QTÉ
ARTICLE 1	SUPPORT DE PLAQUE (TB0285 PART 1)	1
ARTICLE 2	M6 ÉCROUS	2
ARTICLE 3	M6 RONDELLES	3
ARTICLE 4	M6 ÉCROUS	3
ARTICLE 5	SUPPORT DE PLAQUE (TB0285 PART 2)	1
ARTICLE 6	CONNECTEUR DE FEU DE PLAQUE(CON0014)	1
ARTICLE 7	ASSEMBLAGE FEU DE PLAQUE ASSEMBLY (LA0002)	1
ARTICLE 8	REFLECTEUR (REFL 3)	1
ARTICLE 9	CLIPS CÂBLE AUTOCOLLANTS	4
ARTICLE 10	MOUSSE AUTOCOLLANTE (200mm)	1
ARTICLE 11	2.5mm COLLIERS DE SERRAGE	4
ARTICLE 12	150mm LONGUEUR DE MANCHON THERMO RÉTRACTABLE	1
ARTICLE 13	M6 x 5mm BOULONS	2

R&G

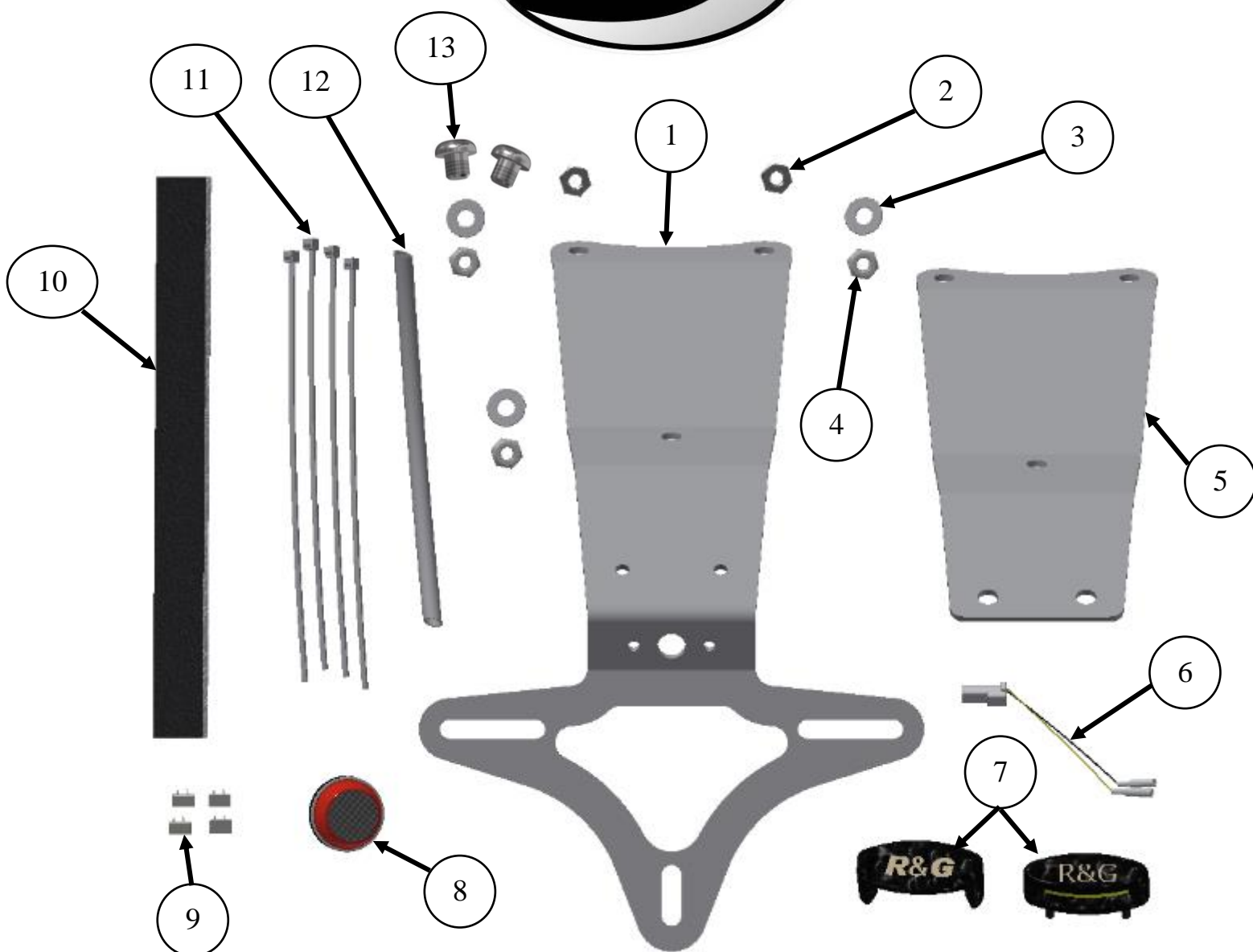


Schéma d'assemblage

NOTICE DE MONTAGE

- Pour installer le support R&G, retirez le siège à l'aide de la clé comme indiqué sur la photo 1.
- Desserrez les quatre boulons qui fixent le support de plaque d'immatriculation d'origine fléché sur la photo 2 tout en maintenant les écrous fléchés sur la photo 3.
- Tout en tenant le boulon indiqué sur la photo 4, retirez l'écrou indiqué sur la photo 5 et abaissez soigneusement le support de plaque d'immatriculation d'origine.
- Débranchez la prise de courant indiquée par la flèche sur la photo 6.
- Retirez l'entretoise fléchée sur la photo 7.
- Dans le kit, prenez le support de plaque d'immatriculation R&G (article 1) et placez le feu de plaque d'immatriculation R&G (article 7) dans les trous sur le support de plaque d'immatriculation et fixez-le avec les rondelles et les écrous fournis comme indiqué sur la photo sur la flèche 8. Appliquez un peu quantité

R&G

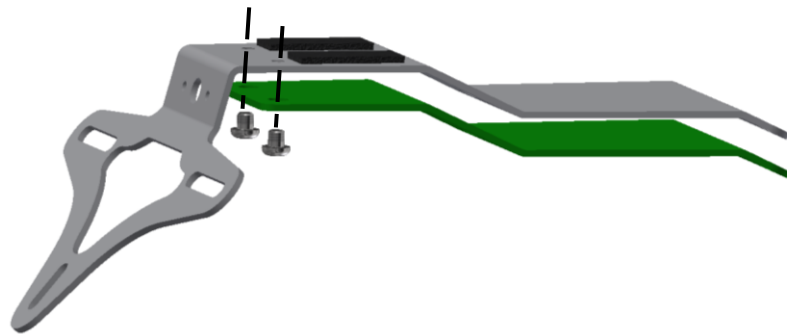
Unit 1, Shelley's Lane, East Worldham, Alton, Hampshire, GU34 3AQ

Tel: +44 (0)1420 89007 Fax: +44 (0)1420 87301 www.rg-racing.com Email: info@rg-racing.com



de superglue autour de la surface supérieure du feu de plaque d'immatriculation et placez la protection feu de plaque d'immatriculation sur le feu comme indiqué sur la photo 9.

- Faites passer les fils de feu de plaque d'immatriculation à travers le manchon thermorétractable (article 12) fourni puis utiliser une source de chaleur appropriée pour rétrécir le tube pour protéger les fils.
- Coupez et collez la mousse autocollante (article 10) sur la surface supérieure de l'article 1 comme indiqué sur la photo 10.
- Montez et serrez les deux écrous lisses (article 2) sur les deux boulons originaux avant comme indiqué sur la photo 11.
- Offrez le nouveau support de plaque d'immatriculation (article 5) au-dessous de l'article 1 comme indiqué ci-dessous et maintenez-le en place avec les deux boulons M6 (article 13).



- Utilisez les attaches de câble et les clips auto-adhésifs fournis (articles 9 et 11) pour ranger et maintenir le câblage en place.
- Connectez le nouveau feu de plaque d'immatriculation au faisceau de câbles à l'aide du connecteur fourni (article 6) comme indiqué sur la photo 12.
- Il est judicieux de vérifier le fonctionnement du feu de plaque d'immatriculation à ce stade. Si la lumière ne s'allume pas, veuillez permuter les connecteurs.
- Placez l'entretoise d'origine retirée précédemment sur le boulon avant d'origine, comme illustré sur la photo 13.
- Présentez l'assemblage du support de plaque d'immatriculation et fixez-le à l'aide des écrous et rondelles en nyloc (articles 3 et 4) comme indiqué sur la photo 14 (veuillez-vous assurer que le câblage est bien rangé / caché et qu'il n'est pas trop tendu).
- Remontez le siège conducteur comme à l'origine et le support de plaque (cela peut nécessiter un perçage).
- **IMPORTANT : SI VOUS POSEZ UNE PLAQUE D'IMMATRICULATION DE GRANDE TAILLE PLEINE ET QUE VOUS LA POSEZ VERS LE BAS DU SUPPORT DE PLAQUE D'IMMATRICULATION, IL EXISTE UN RISQUE QUE LA PLAQUE D'IMMATRICULATION TOUCHE LA ROUE ARRIÈRE SOUS L'EFFET D'UNE CHARGE LOURDE ET SUR DES RALENTISSEURS ABRUPTES SUR LA ROUTE. IL EST DE VOTRE RESPONSABILITÉ DE VÉRIFIER CE RISQUE ET DE PRENDRE DES MESURES NÉCESSAIRES POUR L'ÉVITER. LA NON-VÉRIFICATION DE CE POINT POURRAIT ENTRAÎNER DES BLESSURES GRAVES.**
- En fonction des lois locales, fixez le réflecteur fourni (**article 8**) à un endroit approprié.
- Testez le feu de plaque d'immatriculation et tous les feux avant de rouler.

ISSUE 1 27/03/2020 (NSY)

R&G

Unit 1, Shelley's Lane, East Worldham, Alton, Hampshire, GU34 3AQ
Tel: +44 (0)1420 89007 Fax: +44 (0)1420 87301 www.rg-racing.com Email: info@rg-racing.com



**MONTAGEANLEITUNG FÜR LP0285BK KENNZEICHENHALTER
FÜR TRIUMPH SPEED TWIN 1200 2019**



ALLE KIT-TEILE SIND UNTEN ABGEBILDET UND GEKENNZEICHNET.

DIE ABGEBILDETEN TEILE DIENEN LEDIGLICH ZUR ERKLÄRUNG.

ÜBERPRÜFEN SIE ZUERST, DASS ALLE TEILE VORHANDEN SIND.

LESEN SIE DIE MONTAGEANLEITUNG KOMPLETT DURCH, BEVOR SIE ANFANGEN.

**WENN SIE BEI DER MONTAGE DIESES PRODUKTES UNSICHER SIND,
BITTE EINEN UNSERER HÄNDLER KONTAKTIEREN ODER DAS KIT VON
EINEM QUALIFIZIERTEN ZWEIRAD-MECHANIKER MONTIEREN LASSEN.**

DIE VERPACKUNG DER TEILE STELLT NICHT DIE REIHENFOLGE DER MONTAGE DAR.

HINWEIS FÜR KITS MIT PLASTIKUNTERLEGSscheIBEN AN DEN SCHRAUBEN –
DIESE PLASTIK-UNTERLEGSscheIBEN WERDEN NICHT FÜR DEN EINBAU BENÖTIGT.

**EINE DIGITALE VERSION DIESER MONTAGEANLEITUNG KANN AUF
FOLGENDER SEITE HERUNTERGELADEN WERDEN:**

www.rg-racing.com

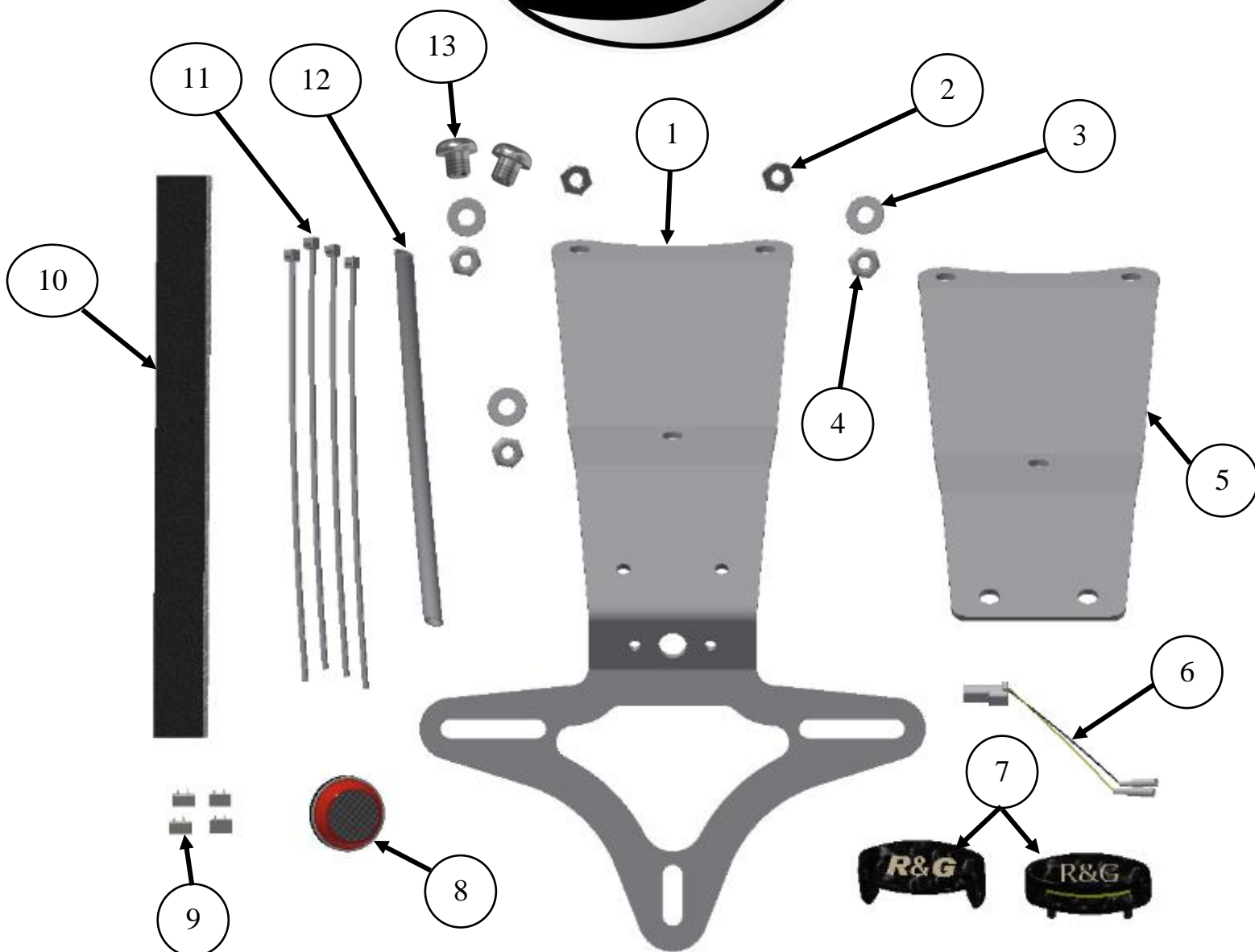


<u>SIE BENÖTIGEN FOLGENDES WERKZEUG:</u>	<u>ALLGEM. ANZUGSDREHMOMENT</u>
<ul style="list-style-type: none"> • 8 und 10mm Steckschlüssel • 8 und 10mm Schraubenschlüssel <ul style="list-style-type: none"> • T30-Einsatz / T30-Schlüssel • kleine Menge Sekundenkleber 	M4 SCHRAUBE = 8Nm M5 SCHRAUBE = 12Nm M6 SCHRAUBE = 15Nm M8 SCHRAUBE = 20Nm M10 SCHRAUBE = 40Nm M12 SCHRAUBE = 40Nm

LIEFERUMFANG

ARTIKEL NR.	BESCHREIBUNG	MENGE
ARTIKEL 1	KENNZEICHENHALTER (TB0285 TEIL 1)	1
ARTIKEL 2	M6 MUTTER	2
ARTIKEL 3	M6 UNTERLEGSCHIEBE	3
ARTIKEL 4	M6 SELBSTSICHERNDE MUTTER	3
ARTIKEL 5	KENNZEICHENHALTER-HALTERUNG (TB0285 TEIL 2)	1
ARTIKEL 6	VERBINDUNG FÜR KENNZEICHENBELEUCHTUNG (CON0014)	1
ARTIKEL 7	KENNZEICHENBELEUCHTUNG (LA0002)	1
ARTIKEL 8	RÜCKSTRAHLER (REFL 3)	1
ARTIKEL 9	SELBSTKLEBENDE KABELCLIPS	4
ARTIKEL 10	SELBSTKLEBENDER SCHAUMSTOFF (200mm)	1
ARTIKEL 11	2,5mm KABELBINDER	4
ARTIKEL 12	150mm SCHRUMPFSCHLAUCH	1
ARTIKEL 13	M6 x 5mm INBUSSCHRAUBE	2

R&G



Zeichnung - Zusammenbau

MONTAGEANLEITUNG

- Um den R&G Kennzeichenhalter montieren zu können, entfernen Sie zuerst den Sitz (Schüssel wird hierfür benötigt) wie in **Abbildung 1** abgebildet.
- Lösen Sie die vier Schrauben, die den original Kennzeichenhalter befestigen (diese sind in **Abbildung 2** markiert), während Sie die Muttern festhalten, die in **Abbildung 3** gekennzeichnet sind.
- Während Sie die in **Abbildung 4** gekennzeichnete Schraube festhalten, entfernen Sie die Mutter, die in **Abbildung 5** markiert ist und setzen Sie den original Kennzeichenhalter vorsichtig ab.
- Trennen Sie den Steckverbinder, der in Abbildung 6 markiert ist.
- Entfernen Sie den Distanzhalter, der in Abbildung 7 gekennzeichnet ist.
- Nehmen Sie den R&G Kennzeichenhalter vom Kit (**Artikel 1**) und montieren Sie die R&G Kennzeichenbeleuchtung (**Artikel 7**) in den Öffnungen am Kennzeichenhalter und anschließend mit den mitgelieferten Unterlegscheiben und Muttern befestigen wie in **Abbildung 8** gekennzeichnet. Eine kleine

R&G

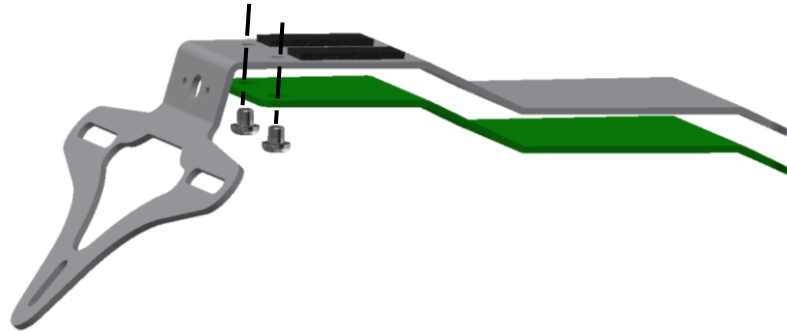
Unit 1, Shelley's Lane, East Worldham, Alton, Hampshire, GU34 3AQ

Tel: +44 (0)1420 89007 Fax: +44 (0)1420 87301 www.rg-racing.com Email: info@rg-racing.com



Menge Sekundenkleber an der oberen Fläche der Kennzeichenbeleuchtung anbringen und die Abdeckung für die Kennzeichenbeleuchtung über das Licht platzieren wie in **Abbildung 9** abgebildet.

- Führen Sie die Kabel für die Kennzeichenbeleuchtung durch den Schrumpfschlauch vom Kit (**Artikel 12**) und den Schrumpfschlauch mit einer geeigneten Hitzequelle erwärmen, um die Kabel zu schützen.
- Den selbstklebenden Schaumstoff (**Artikel 10**) schneiden und an der oberen Fläche vom Kennzeichenhalter (**Artikel 1**) anbringen wie in **Abbildung 10** abgebildet.
- Die zwei einfachen Muttern (**Artikel 2**) an den zwei vorderen Originalschrauben montieren und befestigen wie in **Abbildung 11** abgebildet.
- Die neue Halterung für den Kennzeichenhalter (**Artikel 5**) an die Unterseite des **Artikel 1** ansetzen wie unten abgebildet und mit den zwei M6 Schrauben (**Artikel 13**) in Position fixieren.



- Benutzen Sie die Kabelbinder und selbstklebende Clips vom Kit (**Artikel 9 und 11**), um die Kabel ordentlich in Position zu fixieren.
- Verbinden Sie die neue Kennzeichenbeleuchtung mit dem Kabelbaum mittels der mitgelieferten Verbindung (**Artikel 6**) wie in **Abbildung 12** abgebildet.
- Es empfiehlt sich nun, die Funktion der Kennzeichenbeleuchtung zu kontrollieren. Falls die Beleuchtung nicht funktionieren sollten, tauschen Sie die Kabelverbindungen untereinander.
- Den zuvor entfernten Distanzhalter an der vordere Originalschraube anbringen wie in **Abbildung 13** abgebildet.
- Den Kennzeichenhalter in Position bringen und mit den selbstsichernden Muttern und Unterlegscheiben vom Kit (**Artikel 3 und 4**) befestigen wie in **Abbildung 14** abgebildet (bitte darauf achten, dass die Kabel ordentlich montiert / versteckt ist und nicht übermäßig gezogen ist).
- Montieren Sie den Fahrersitz wie ursprünglich wieder und das amtliche Kennzeichen (Bohrungen im Kennzeichen evtl. notwendig).
- **WICHTIG: WENN EIN GROSSES KENNZEICHEN ZU WEIT NACH UNTEN MONTIERT WIRD, BESTEHT BEI SCHWERER LAST ODER DURCH GROSSE BODENWELLEN EIN GERINGES RISIKO, DASS DAS KENNZEICHEN AN DAS HINTERRAD STOSSEN KANN. ES LIEGT IN IHRER VERANTWORTUNG DIES ZU ÜBERPRÜFEN UND, WENN NOTWENDIG, ZU VORBEUGENDE MASSNAHMEN ZU ERGREIFEN. DIE NICHTBEACHTUNG DIESER SICHERHEITSHINWEIS KANN ZU SCHWEREN VERLETZUNGEN FÜHREN.**
- Entsprechend der gesetzlichen Vorschriften, den mitgelieferten Rückstrahler (**Artikel 8**) an die dafür vorgesehene Stelle anbringen.
- Überprüfen Sie die Funktion der kompletten Beleuchtung nochmal vor Gebrauch des Fahrzeuges.

AUSGABE 1 27/03/2020 (NSY)

R&G

Unit 1, Shelley's Lane, East Worldham, Alton, Hampshire, GU34 3AQ
Tel: +44 (0)1420 89007 Fax: +44 (0)1420 87301 www.rg-racing.com Email: info@rg-racing.com