



**FITTING INSTRUCTIONS FOR LP0271BK TAIL TIDY FOR
BMW S1000RR 2019- FOR AFTERMARKET INDICATORS**



**THIS KIT CONTAINS THE ITEMS PICTURED AND LABELLED BELOW.
DO NOT PROCEED UNTIL YOU ARE SURE ALL PARTS ARE PRESENT.**

Please note that the way the kit is packed does not necessarily represent the way of mounting to the bike.

THE PARTS SHOWN MAY BE REPRESENTATIVE ONLY (FOR CLARITY OF INSTRUCTIONS ONLY).

Please note that in cases where kits are packed with rubber washers holding the components onto the bolt – *the rubber washers should be thrown away!*

Digital copies of these instructions are available to download from www.rg-racing.com

TOOLS REQUIRED

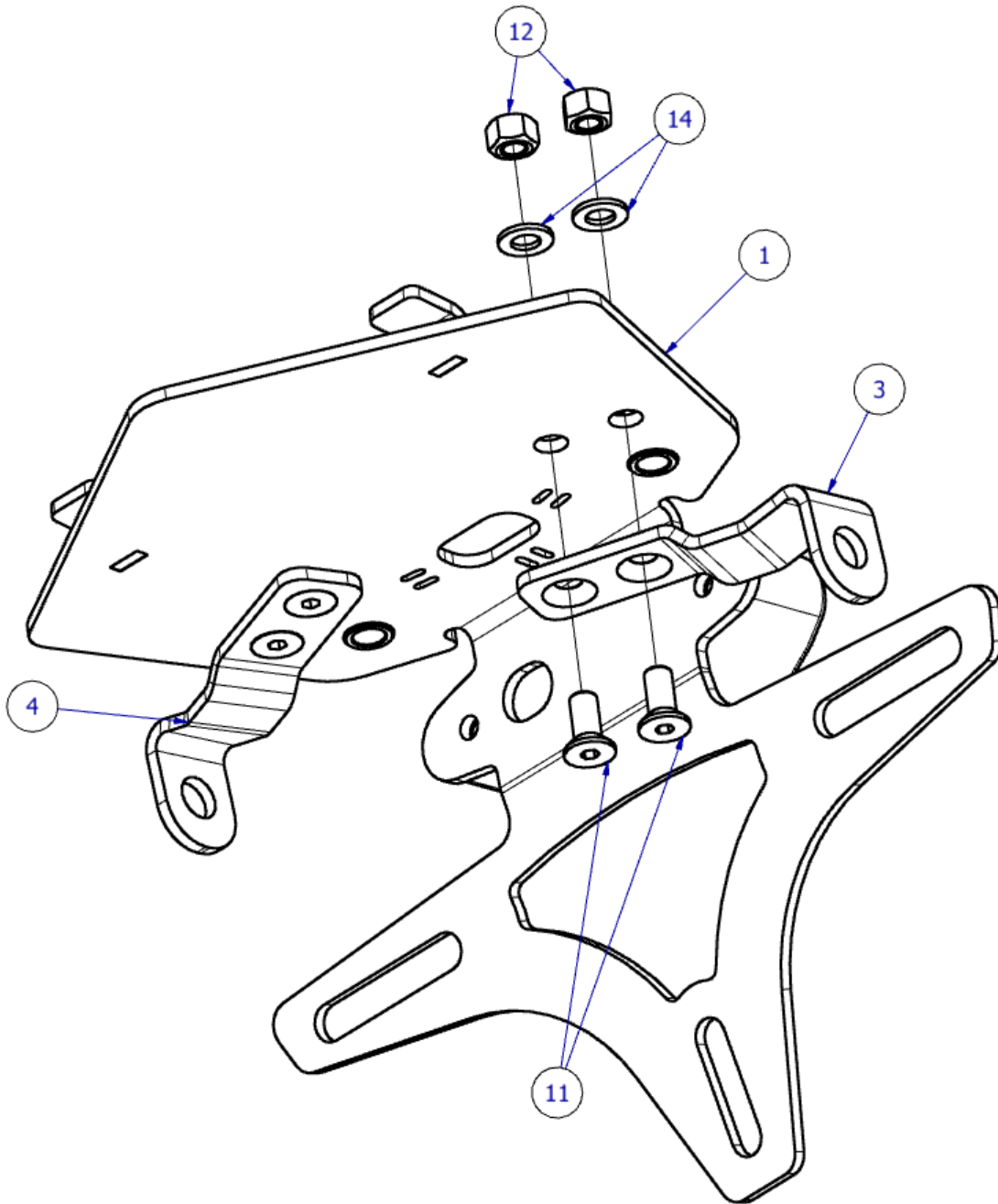
- T25 Torx tool
- 6mm, 8mm + 10mm sockets or spanners
 - 12mm spanner (if fitting R&G Mini Indicators)
 - 3mm allen key
 - Electrical wire crimps
 - Small flat bladed screw driver
 - Loctite or similar thread-locker

MAXIMUM TORQUE SETTINGS

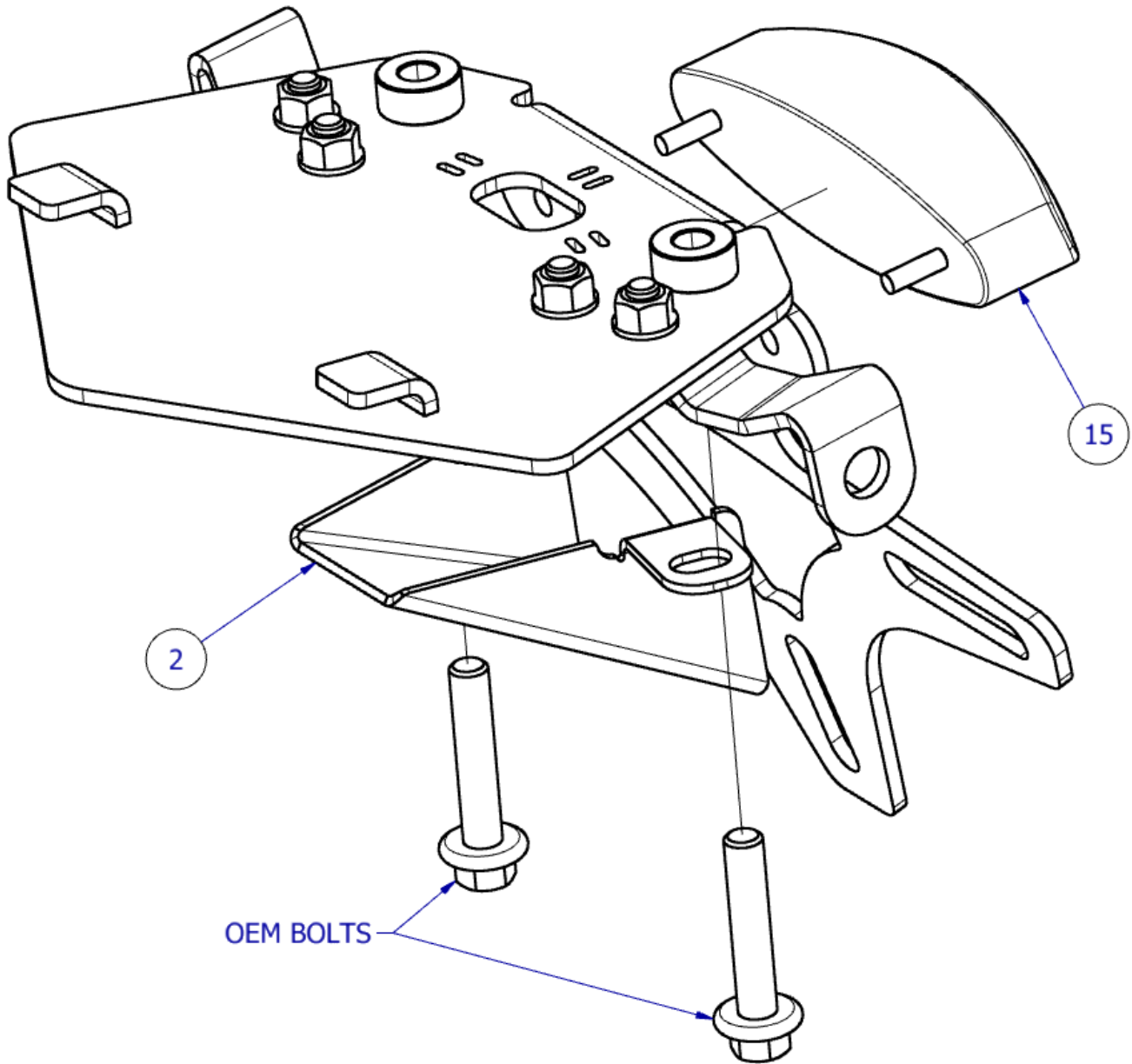
- M4 BOLT = 8Nm
- M5 BOLT = 12Nm
- M6 BOLT = 15Nm
- M8 BOLT = 20Nm
- M10 BOLT = 40Nm

R&G

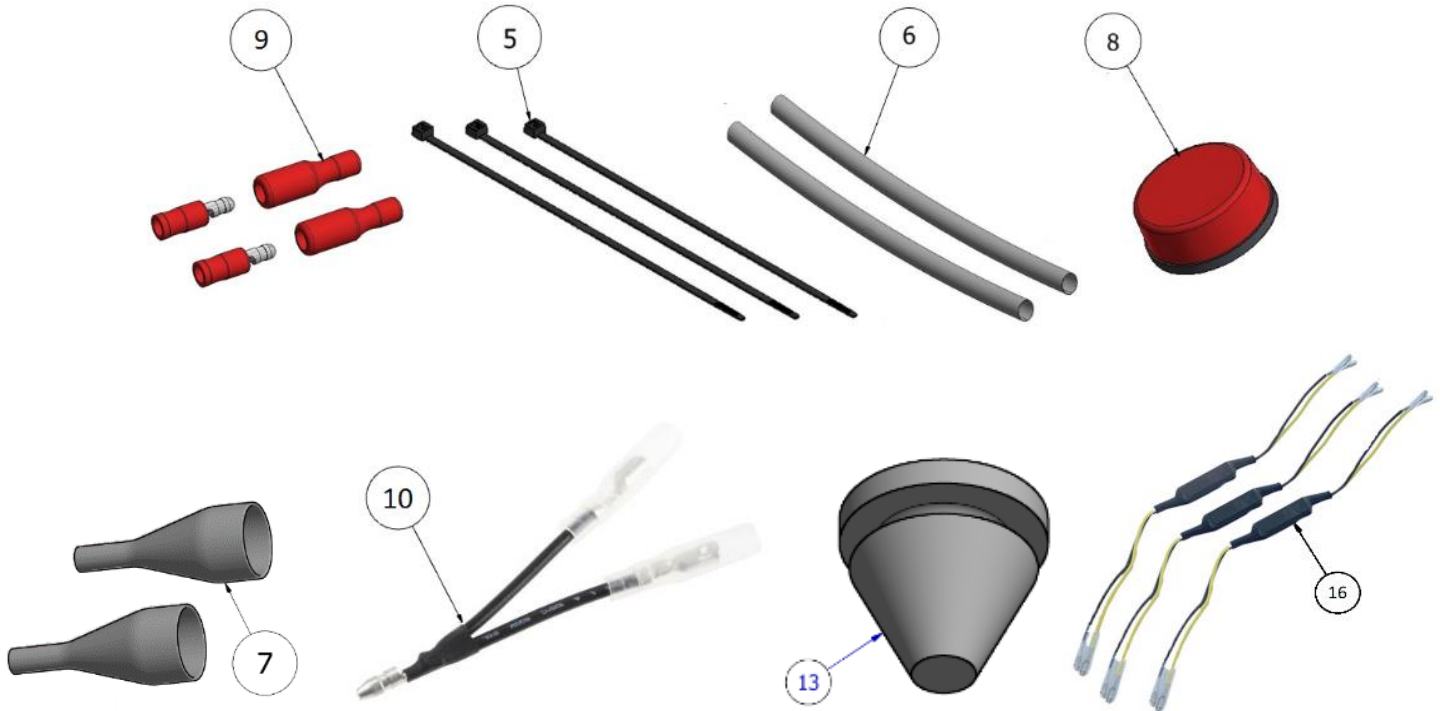
Unit 1, Shelley's Lane, East Worldham, Alton, Hampshire, GU34 3AQ
Tel: +44 (0)1420 89007 Fax: +44 (0)1420 87301 www.rg-racing.com Email: info@rg-racing.com



Assembly Diagram 1



Assembly Diagram 2



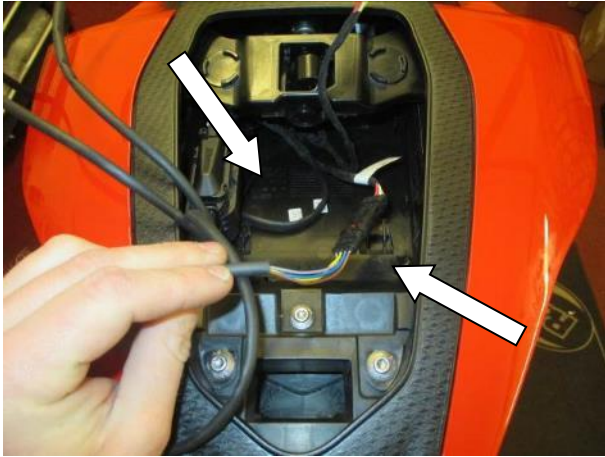
LEGEND

ITEM NO.	DESCRIPTION	QTY.
ITEM 1	TB0271 PART 1 - LICENCE PLATE MOUNTING BRACKET	1
ITEM 2	TB0268 PART 2 - WIRING COVER PLATE	1
ITEM 3	TB0271 PART 2 - LHS INDICATOR WING	1
ITEM 4	TB0271 PART 3 - RHS INDICATOR WING	1
ITEM 5	SMALL CABLE TIES	8
ITEM 6	LENGTH OF HEAT SHRINK	3
ITEM 7	INDICATOR WIRING COVERS	2
ITEM 8	REFLECTOR	1
ITEM 9	CON0004 - BULLET CONNECTORS	4
ITEM 10	CON0064 - BULLET CONNECTION SPLITTER	2
ITEM 11	M5 X 12mm COUNTERSUNK BOLTS	4
ITEM 12	M5 NYLOC NUTS	4
ITEM 13	BLANKING BUNGS	4
ITEM 14	M5 x 12mm OD x 1mm WASHER	4
ITEM 15	LA0010 - COMBINED TAIL LIGHT AND LICENCE PLATE ILLUMINATOR	1
ITEM 16	RGR0001 RESISTORS (PAIR)	2

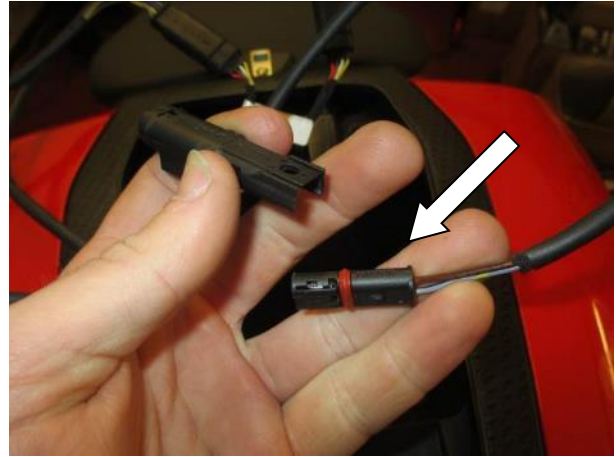
R&G

Unit 1, Shelley's Lane, East Worldham, Alton, Hampshire, GU34 3AQ

Tel: +44 (0)1420 89007 Fax: +44 (0)1420 87301 www.rg-racing.com Email: info@rg-racing.com



Picture 1



Picture 2



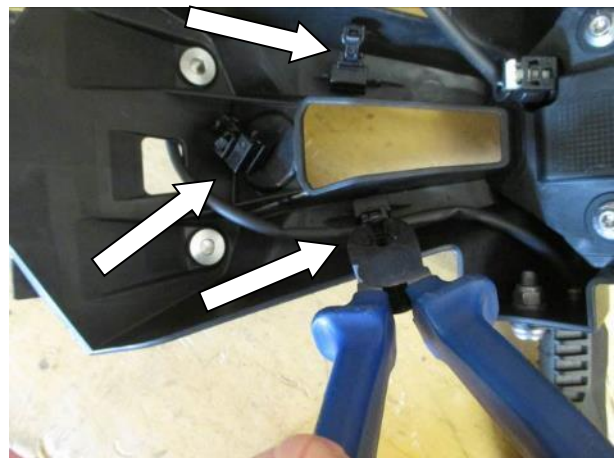
Picture 3



Picture 4



Picture 5



Picture 6



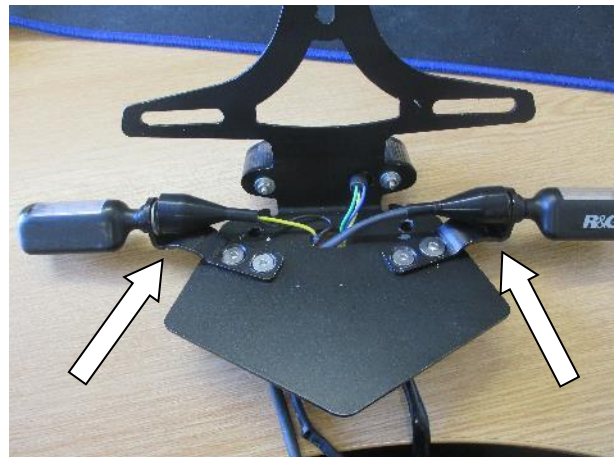
Picture 7



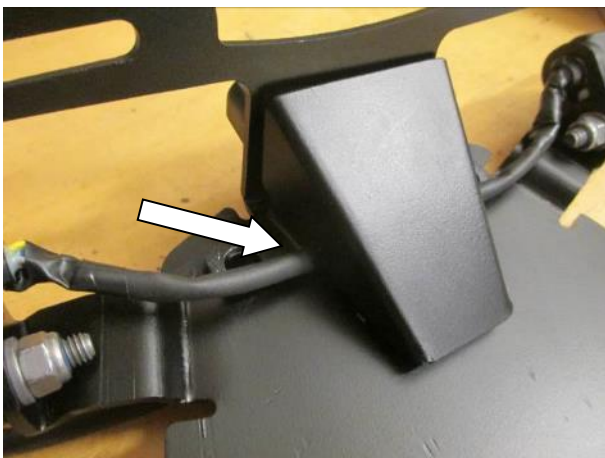
Picture 8



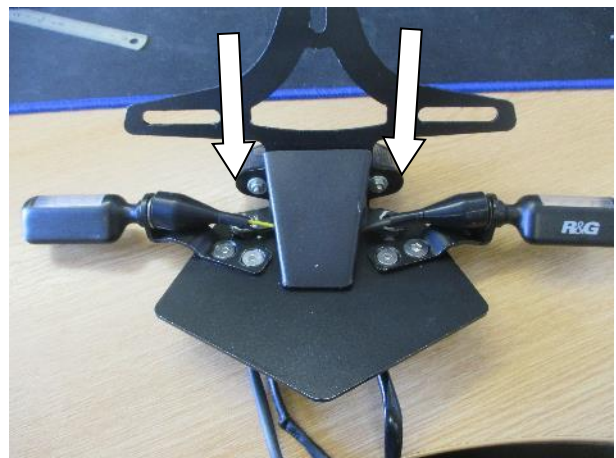
Picture 9



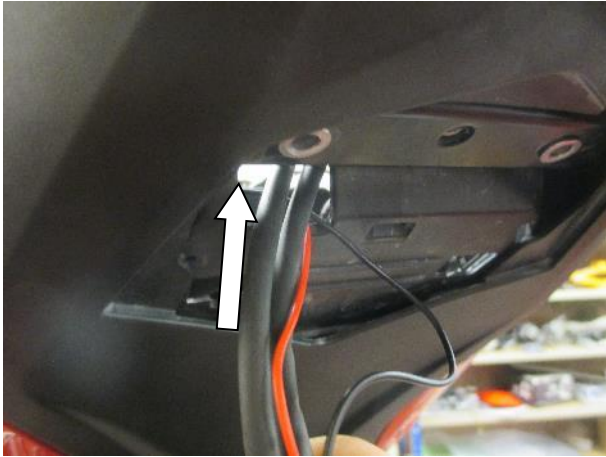
Picture 10



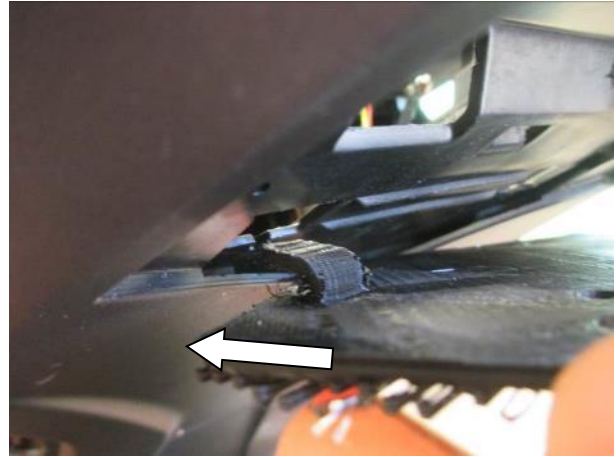
Picture 11



Picture 12



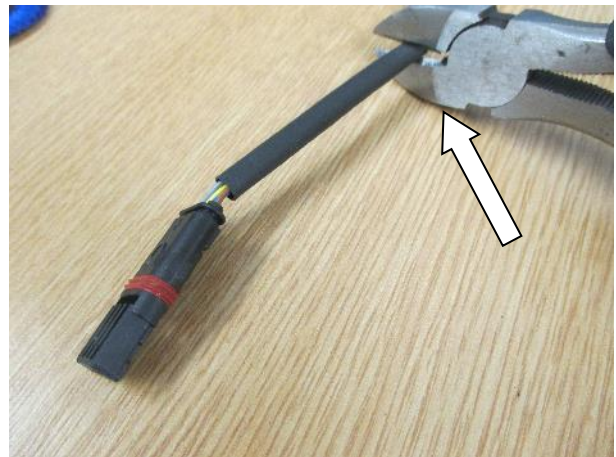
Picture 13



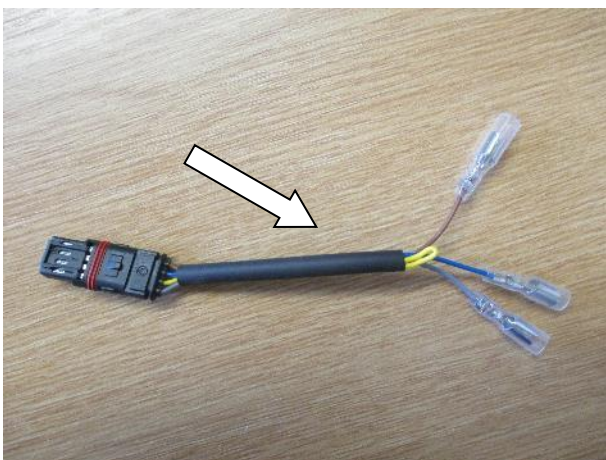
Picture 14



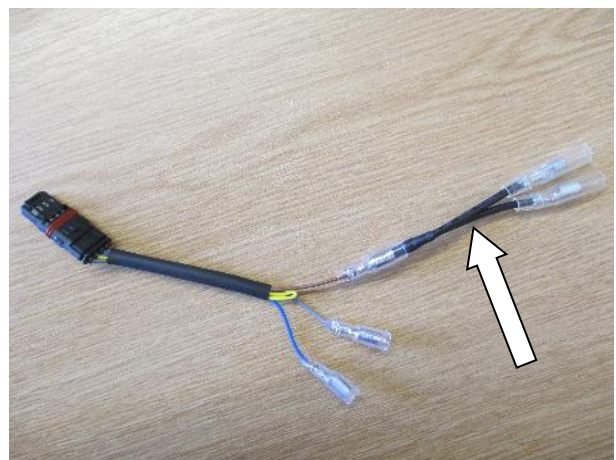
Picture 15



Picture 16



Picture 17



Picture 18



PLEASE BE AWARE BEFORE PROCEEDING, SOME ELECTRICAL CONNECTIONS WILL NEED TO BE MODIFIED AND CONNECTORS REMOVED FROM THE OEM INDICATORS AND LICENCE PLATE LIGHT, IF IN ANY DOUBT, HAVE THIS KIT FITTED BY A QUALIFIED TECHNICIAN.

FITTING INSTRUCTIONS

Tail unit and OEM Indicator removal

- Remove the rear pillion seat or seat cowl using the key.
- Inside the tail of the bike, locate the connections for the OEM indicators and licence plate light as shown in **Picture 1**.
- Disconnect these using a small flat bladed screwdriver or similar tool as shown in **Picture 2** and **picture 3**.
- While supporting the OEM tail unit, carefully remove the two bolts arrowed in **Picture 4** ensuring the unit does not drop off the bike.
- Carefully thread the OEM wires through the hole in the motorcycle undertray as you remove the OEM tail unit, making sure to pull gently towards the rear of the motorcycle to slide the locating tabs from the motorcycle undertray.
- The OEM tail unit should now be free of the motorcycle as in **Picture 5**.
- On the underside of the tail unit, cut the cable ties securing the indicator wires to the OEM tail unit as shown in **Picture 6**.
- For each brake light/ indicator unit, use a T25 Torx tool and 10mm Spanner to remove the bolt arrowed in **Picture 7**.
- To remove the brake light/ indicator units, rotate 90° in either direction as shown in **Picture 8** to release the locating tab and thread the wire through the plastic unit.
- Put the indicators aside for use later.

Tail Tidy Assembly

- Pass the 3 covered wires through the hole on the light mounting surface. Now fix the new LA0010 rear light (item 15), to the TB0271 Part 1 main bracket (item 1) as shown in **Assembly diagram 2** on page 3 and **Picture 9**, ensuring that the 5 LED's face downwards towards the licence plate mounting surface.
- Secure the light using the washers and M4 nuts provided with the light unit and tighten to the specified torque using a 6mm socket tool.
- Route the 3 covered wires upwards through the square opening of the main tail bracket.

R&G

Unit 1, Shelley's Lane, East Worldham, Alton, Hampshire, GU34 3AQ
Tel: +44 (0)1420 89007 Fax: +44 (0)1420 87301 www.rg-racing.com Email: info@rg-racing.com



- To aid water resistance, push 3 x male connector covers (included with the CON0004 – item 9) over the exposed bullet connectors of the LA0010.
- Use the provided cable ties (item 5) to secure the wires to the tail bracket through the small slots.
- If not fitting any indicators, cover the 4 x holes in the main bracket with rubber bungs (item 13) by pushing these into the underside of the flat surface.

Indicator fitting for R&G Mini Indicators

- If fitting R&G mini indicators, first thread the yellow and black wires through one length of heat shrink (item 6) and heat until wires are neatly covered.
- Both indicator mounts (items 3 & 4) should be fitted as shown in **Assembly Diagram 1** on page 2. To do this, use the 4 x countersunk bolts (item 11), 4 x washers (item 14) and M5 Nyloc nuts (item 12) ensuring the tighten the fasteners using your 3mm allen key and 8mm socket or spanner tool.
- Pass the Mini indicator wires and threaded section through the mounting hole in each bracket and secure the nut on the inside of the mount using your 12mm spanner.
- To keep the wires tidy, you can use the Indicator wiring covers (item 7). Slide these covers over the bullet connectors towards the indicator to hide the exposed wires and fastening nuts as arrowed in **picture 10**. You may wish to secure these in place with a small amount of black electrical tape.
- Pass the indicator and licence plate illuminator connectors through the square slot in the tail bracket as in **picture 10** and use the provided cable ties (item 5) through the small slots to neaten and secure the wiring neatly to the tail tidy.

Fitting Tail Tidy:

- Now take wiring cover (item 2 – TB0268 Part 2) and place it on the underside of the tail tidy as shown in **Assembly Diagram 2** on page 2.
- Ensure the indicator wires pass through the gaps left in the side of the cover plate, as seen in **Picture 11**.
- With the Tail Tidy now fully assembled as shown in **picture 12**, push the connectors and wires through the original wiring hole in the motorcycle undertray as seen in **Picture 13**.
- Pass the locating tabs on the tail tidy into the tab slots in the motorcycle undertray as shown in **Picture 14**.
- The tail tidy can now be affixed to the bike using the OEM tail unit bolts removed in **picture 4**, ensure the bolts pass through the mounts for the cover plate and tail bracket. And into the original tail unit mounting holes as shown in **Assembly Diagram 2** on page 3 and **Picture 15**.
- It is highly recommended that you use Loctite or similar thread locking fluid when attaching these bolts.

R&G

Unit 1, Shelley's Lane, East Worldham, Alton, Hampshire, GU34 3AQ
 Tel: +44 (0)1420 89007 Fax: +44 (0)1420 87301 www.rg-racing.com Email: info@rg-racing.com



Electrical Assembly

In this section, the OEM connectors from auxiliary components will need to be modified to accept bullet connectors for the R&G rear light and indicators. During modification of the auxiliary parts, do not switch the bike on.

Licence plate light adapter

- To modify the licence plate illuminator connector cut the original female connector arrowed in **picture 2** from the OEM licence plate illuminator. Leave enough wire loose to add a female bullet connector.
- Slide one rubber insulator provided with the bullet connectors (CON0004 – Item 4) over the **GREY+BLACK** wire only. In this instance, the **BROWN** ground wire will not be used as the new light will be grounded elsewhere.
- Strip the wire insulation back and crimp the female connector (CON0004 – Item 4) to the **GREY+BLACK** wire only, including the rubber cover provided with CON0004.
- Fit an appropriate piece of heat shrink (**item 6**) over both **GREY+BLACK** and **BROWN** wires. Tuck the unused wire back into the heat shrink to insulate and heat until wires are neatly encapsulated.
- Reconnect this piece to the main wiring harness of the bike.

Indicator Adapters

- In the same way as before, you will need to cut the 2 x 4-wire connectors from the original indicators, as shown in **picture 16**, leaving enough wire to neatly attach female bullet connectors.
- Slide one appropriately trimmed length of heat shrink and female bullet covers over the 4 loose wires.
- Strip the **BLUE**, **GREY** and **BROWN** Wires back 10mm and crimp a female bullet connector to each. The **YELLOW** wire is not needed and should be left bare and tucked back into the heat shrink. The assembly should resemble the connector shown in **picture 17**.
- Connect one CON0064 (item 10) splitter to the BROWN wire of each indicator connector, as shown in **picture 18**.
- Repeat both sides and reconnect the OEM connectors to the main wiring harness of the bike, leaving the bullet connectors loose for now.

After modifying both indicator connectors and the licence plate illuminator as above, one side at a time, carefully follow the wire connections below:

**LEFT HAND SIDE:**

The left-hand side will use 2 x RGR0001 resistors (Item 16); The first, referred to as RGR0001(A), corrects the mini indicator flash rate. The second, referred to as RGR0001(B), prevents a fault code on the dash.

OEM INDICATOR FEMALE BROWN	TO	MALE CON0064 BLACK
OEM INDICATOR FEMALE BLUE	TO	MALE RGR0001(A) YELLOW
CON0064 FEMALE BLACK	TO	RGR0001 (A) MALE BLACK
RGR0001(A) FEMALE YELLOW	TO	LEFT MINI INDICATOR MALE YELLOW
RGR0001(A) FEMALE BLACK	TO	RIGHT MINI INDICATOR MALE BLACK
OEM FEMALE GREY	TO	RGR0001(B) MALE YELLOW
CON0064 FEMALE BLACK	TO	RGR0001(B) MALE BLACK

NOTE: One Pair of female connectors on RGR0001(B) are unused and can be taped out of the way.

RIGHT HAND SIDE:

The right-hand side of the bike uses 1 x RGR0001 to correct the flash rate. The LA0010 (item 15) functions as running light, brake light and licence plate illuminator.

OEM FEMALE BROWN	TO	MALE CON0064 BLACK
OEM FEMALE GREY	TO	MALE LA0010 GREY
CON0064 FEMALE BLACK	TO	LA0010 MALE BROWN
OEM LICENCE PLATE CONNECTOR FEMALE GREY+BLACK	TO	LA0010 MALE GREY+BLACK
OEM FEMALE BLUE	TO	MALE RGR0001 YELLOW
RGR0001 FEMALE YELLOW	TO	RIGHT MINI INDICATOR MALE YELLOW
RGR0001 FEMALE BLACK	TO	RIGHT MINI INDICATOR MALE BLACK
CON0064 FEMALE BLACK	TO	RGR0001 MALE BLACK

- Turn on the bike and check all lights are functioning correctly.
- Use the remaining cable ties to neaten the wiring and ensure the wire is clear of the seat mounts.
- Fit the licence plate to the bike (it may require drilling).
- Depending on local laws, fit the reflector provided (item 8) to an appropriate location.
- **IMPORTANT: IF FITTING A FULL-SIZE LICENCE PLATE AND PLACING IT FAR DOWN ON THE LICENCE PLATE HANGER, THERE IS A SMALL CHANCE OF THE LICENCE PLATE HITTING THE BACK WHEEL UNDER HEAVY LOAD AND OVER LARGE BUMPS IN THE ROAD. IT IS YOUR RESPONSIBILITY TO CHECK FOR THIS POSSIBILITY AND TAKE AVOIDING ACTION. FAILURE TO CHECK THIS COULD RESULT IN SERIOUS INJURY.**
- You can now re-fit the pillion seat/ cowl.
- At this stage, test all light functionality before riding.

ISSUE 1 08/08/19 (DM)

R&G

Unit 1, Shelley's Lane, East Worldham, Alton, Hampshire, GU34 3AQ

Tel: +44 (0)1420 89007 Fax: +44 (0)1420 87301 www.rg-racing.com Email: info@rg-racing.com



CONSUMER NOTICE

The catalogue description and any exhibition of samples are only broad indications of the Products and R&G may make design changes which do not diminish their performance or visual appeal and supplying them in such state shall conform to the order. The Buyer acknowledges no representation or warranty (other than as to title) has been given or will apply to the Products other than those in R&G's order or confirmation and the Buyer confirms it has chosen the Products as being of merchantable quality and suitable for its particular purposes. Where R&G fits the Products or undertakes other services it shall exercise reasonable skill and care and rectify any fault free of charge unless the workmanship has been disturbed. The Buyer is responsible for ensuring that the warranty on the motorcycle is not affected by the fitting of the Products. On return of any defective Products R&G shall at its option either supply a replacement or refund the purchase money but shall not be liable if the Products have been modified or used or maintained otherwise than in accordance with R&G's or manufacturer's instructions and good engineering practice or if the defect arises from accident or neglect. Other than identified above and subject to R&G not limiting its liability for causing death and personal injury, it shall not be liable for indirect or consequential loss and otherwise its liability shall be limited to the amounts paid by the Buyer for the Products or the fitting or service concerned. These terms do not affect the Buyer's statutory rights.

R&G RETURNS POLICY (NON-FAULTY GOODS)

Returns must be pre-authorized (if not pre-authorized the return will be rejected). Goods may only be returned direct to us if they were purchased direct from us (customer must prove if necessary). Otherwise to be returned to original vendor. Goods must be in re-sellable condition, in the opinion of R&G. All returns are subject to a 25% restocking and handling fee (25% of the gross value exc. P&P – at the prevailing price at time of purchase). The customer must pay any and all carriage charges. No returns of discontinued products, unless within 14 days of purchase. This policy does not affect your statutory rights and does not refer to faulty goods.

R&G

Unit 1, Shelley's Lane, East Worldham, Alton, Hampshire, GU34 3AQ

Tel: +44 (0)1420 89007 Fax: +44 (0)1420 87301 www.rg-racing.com Email: info@rg-racing.com



**NOTICE DE MONTAGE LP0271BK SUPPORT DE PLAQUE
BMW S1000RR 2019- CLIGNOTANTS NON D'ORIGINE**



Le kit contient les articles exposés ci-dessous, vérifier que toutes les pièces soient présentes avant de procéder au montage.

La façon dont le kit est emballé ne correspond pas forcément à la façon de monter les pièces sur la moto.

LES PARTIES PRÉSENTÉES PEUVENT ÊTRE UNIQUEMENT REPRESENTATIVES (POUR LA CLARTE DES INSTRUCTIONS UNIQUEMENT)

Notez que si les kits sont emballés avec des rondelles en caoutchouc servant à tenir les composants, ces rondelles doivent être jetées !

Notice disponible au téléchargement sur www.rg-racing.com

OUTILS REQUIS

- Clé Torx T25
- Clé à cliquet + douilles 6mm, 8mm + 10mm
- Clé à molette 12mm (si montage sur mini clignotants R&G)
 - Clé Allen 3mm
 - Pince électrique
 - Petit tournevis plat
 - Colle Loctite

VALEURS DE SERRAGE RECOMMANDÉES

M4 BOULON = 8Nm
 M5 BOULON = 12Nm
 M6 BOULON = 15Nm
 M8 BOULON = 20Nm
 M10 BOULON = 40Nm

R&G

Unit 1, Shelley's Lane, East Worldham, Alton, Hampshire, GU34 3AQ
 Tel: +44 (0)1420 89007 Fax: +44 (0)1420 87301 www.rg-racing.com Email: info@rg-racing.com

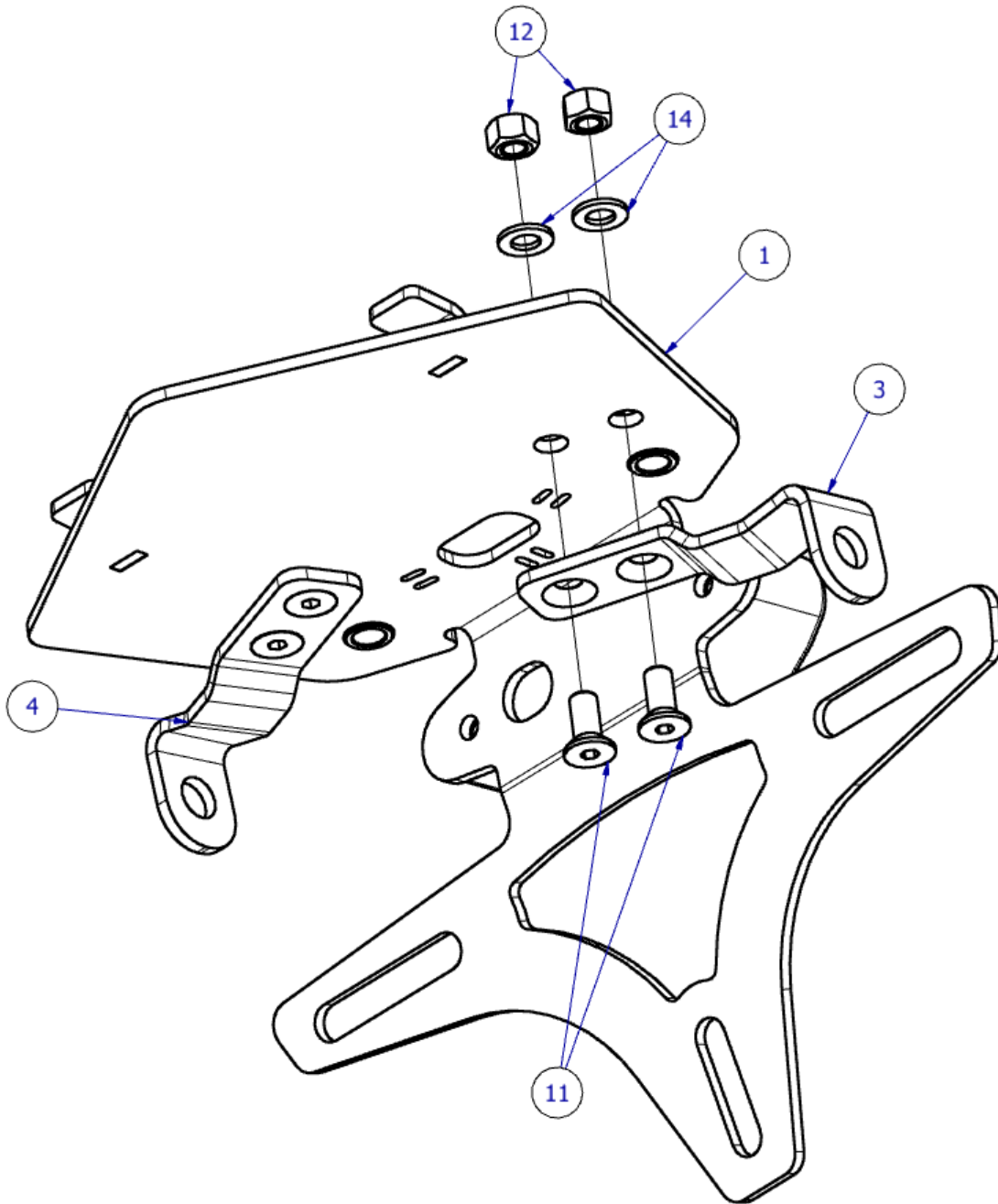


Schéma de montage 1

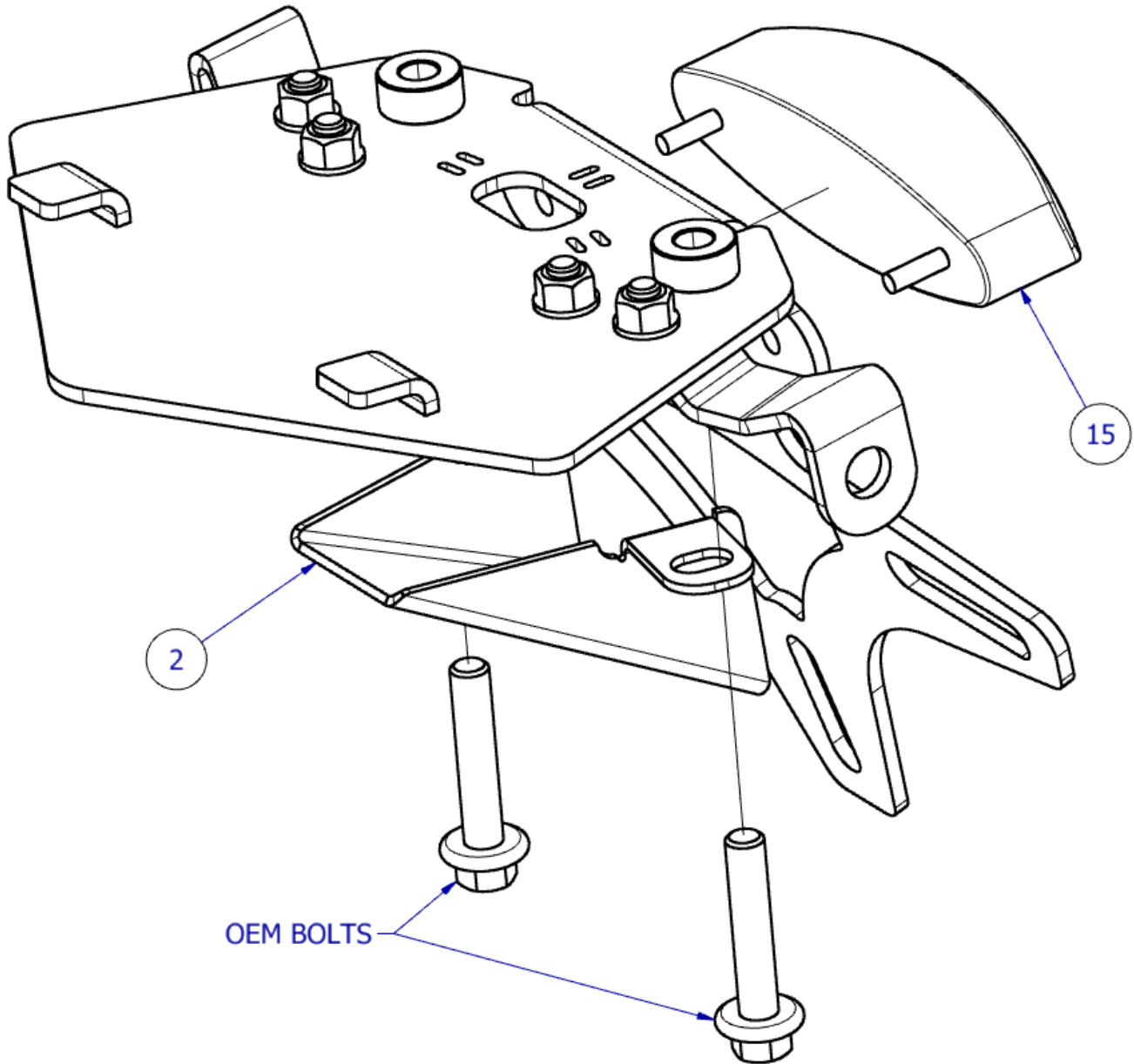
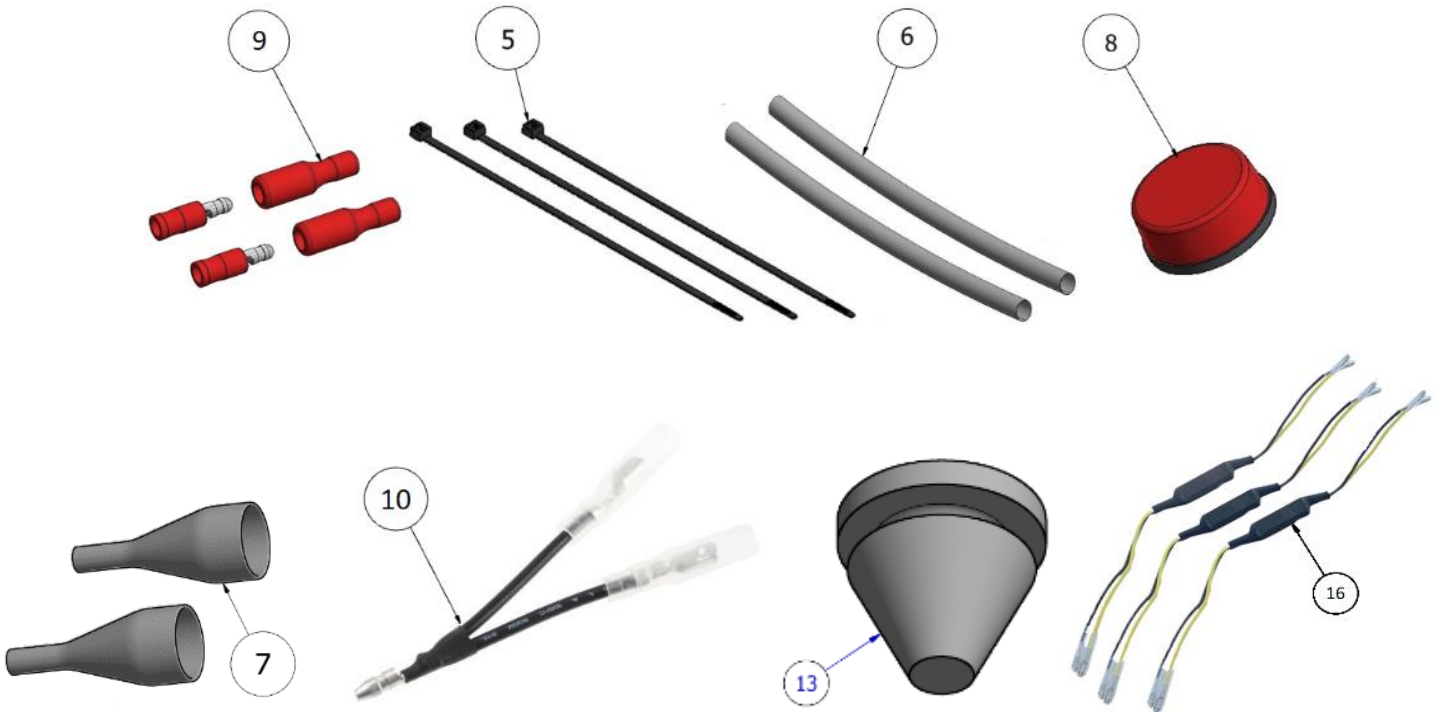


Schéma de montage 2





LÉGENDE

ARTICLE NO.	DESCRIPTION	QTÉ.
ARTICLE 1	TB0271 PARTIE 1 – SUPPORT DE PLAQUE	1
ARTICLE 2	TB0268 PARTIE 2 – PLAQUE CACHE FIL	1
ARTICLE 3	TB0271 PARTIE 2 – LHS INDICATOR WING	1
ARTICLE 4	TB0271 PARTIE 3 – RHS INDICATOR WING	1
ARTICLE 5	PETITS COLLIERS DE SERRAGE	8
ARTICLE 6	LONGUEUR DE MANCHON THERMO RÉTRACTABLE	3
ARTICLE 7	CACHE FILS DE CLIGNOTANT	2
ARTICLE 8	REFLECTEUR	1
ARTICLE 9	CON0004 – CONNECTEURS	4
ARTICLE 10	CON0064 – CONNECTEUR DIVISEUR DE CONNECTION	2
ARTICLE 11	M5 X 12mm BOULONS	4
ARTICLE 12	M5 ÉCROUS	4
ARTICLE 13	BOUCHONS D'OBTURATION	4
ARTICLE 14	M5 x 12mm OD x 1mm RONDELLE	4
ARTICLE 15	LA0010 – FEU DE SUPPORT / PLAQUE D'IMMATRICULATION	1
ARTICLE 16	RGR0001 RESISTANCES (PAIRE)	2

R&G

Unit 1, Shelley's Lane, East Worldham, Alton, Hampshire, GU34 3AQ
 Tel: +44 (0)1420 89007 Fax: +44 (0)1420 87301 www.rg-racing.com Email: info@rg-racing.com



VEUILLEZ PRENDRE CONNAISSANCE AVANT DE PROCÉDER, CERTAINES CONNEXIONS ÉLECTRIQUES DOIVENT ÊTRE MODIFIÉES ET LES CONNECTEURS DÉMONTÉS DES CLIGNOTANTS D'ORIGINE ET DU FEU DE PLAQUE D'IMMATRICULATION, EN CAS DE DOUTE, FAIRE INSTALLER CE KIT PAR UN TECHNICIEN QUALIFIÉ.



NOTICE DE MONTAGES

Démontage de support de plaque et clignotants d'origine :

- Enlevez le siège arrière ou le capot de siège à l'aide de la clé.
- À l'intérieur du support de la moto, localisez les connexions pour le clignotant d'origines et le feu de plaque d'immatriculation, comme indiqué sur la photo 1.
- Déconnectez-les à l'aide d'un petit tournevis à lame plate ou d'un outil similaire, comme indiqué sur la photo 2 et la photo 3.
- Tout en soutenant le bloc arrière d'origine, retirez avec précaution les deux boulons fléchés de la photo 4 en veillant à ce que le bloc ne tombe pas de la moto.
- Enfilez soigneusement les fils d'origine dans le trou du passage de roue lorsque vous retirez l'unité arrière d'origine, en veillant à tirer doucement vers l'arrière de la moto pour faire glisser les languettes de positionnement du passage de roue.
- Le bloc arrière d'origine devrait maintenant être libre de la moto, comme indiqué dans la photo 5.
- Sur le dessous de l'unité arrière, coupez les attaches de câble fixant les fils de clignotant à l'unité arrière d'origine, comme indiqué sur la photo 6.
- Utilisez un outil Torx T25 et une clé plate de 10 mm pour retirer le boulon fléché indiqué sur la photo 7 pour chaque feu stop / clignotant.
- Pour retirer les feux stop / clignotants, faites pivoter de 90 ° dans l'un ou l'autre sens, comme indiqué sur la photo 8, pour libérer la languette de localisation puis passez le fil dans le boîtier en plastique.
- Mettez les clignotants de côté pour une utilisation ultérieure.

R&G

Unit 1, Shelley's Lane, East Worldham, Alton, Hampshire, GU34 3AQ
 Tel: +44 (0)1420 89007 Fax: +44 (0)1420 87301 www.rg-racing.com Email: info@rg-racing.com



Assemblage support de plaque R&G

- Passez les 3 fils recouverts dans le trou de la surface de montage du feu. Fixez maintenant le nouveau feu arrière LA0010 (article 15) au support principal de la TB0271 Partie 1 (article 1), comme indiqué dans le schéma de montage 2 à la page 3 et la photo 9, en veillant à ce que les 5 voyants LED soient orientés vers le bas, vers la surface de montage de la plaque d'immatriculation.
- Fixez la lampe à l'aide des rondelles et des écrous M4 fournis avec le feu puis serrez au couple spécifié à l'aide d'un outil à douille de 6 mm.
- Faites passer les 3 fils recouverts à travers l'ouverture carrée du support de plaque principal.
- Pour améliorer la résistance à l'eau, insérez 3 caches de connecteurs mâles (fournis avec le CON0004 - article 9) sur les connecteurs exposés du LA0010.
- Utilisez les attaches de câble fournies (article 5) pour fixer les fils au support arrière à travers les petites fentes.
- Si aucun clignotant n'est installé, couvrez les 4 trous de la console principale avec des bouchons en caoutchouc (article 13) en les poussant dans la face inférieure de la surface plane.

Montage des mini clignotants R&G

- Si vous montez les mini clignotants R&G, commencez par enfiler les fils jaune et noir dans une longueur de thermorétractable (article 6) et chauffez jusqu'à ce que les fils soient soigneusement recouverts.
- Les deux supports de clignotant (articles 3 et 4) doivent être montés comme indiqué sur le schéma de montage 1 à la page 2. Pour ce faire, utilisez les 4 boulons à tête fraisée (article 11), 4 x rondelles (article 14) et les écrous M5 Nyloc (article 12) en veillant à serrer les fixations à l'aide de votre clé Allen de 3mm et de la douille 8mm.
- Passez les fils de mini clignotant et la section fileté à travers le trou de montage de chaque support et fixez l'écrou à l'intérieur du support à l'aide de votre clé de 12 mm.
- Pour garder les câbles rangés, vous pouvez utiliser les caches de câblage de clignotant (article 7). Faites glisser ces couvercles sur les connecteurs vers le clignotant pour masquer les fils exposés et les écrous de fixation comme indiqué sur la flèche dans la photo 10. Vous pouvez les fixer en place avec une petite quantité de ruban électrique noir.
- Faites passer les connecteurs de clignotant et de feu de plaque d'immatriculation à travers la fente carrée du support, comme indiqué sur la photo 10, et utilisez les colliers de câble fournis (article 5) à travers les petites fentes pour nettoyer et fixer correctement le câblage au support.

R&G



Montage du support de plaque :

- Maintenant, prenez le couvercle de câblage (article 2 - TB0268 Partie 2) et placez-le sur le dessous du support, comme indiqué sur le schéma de montage 2 à la page 2.
- Assurez-vous que les fils de clignotant passent par les espaces laissés sur le côté de la plaque de protection, comme indiqué sur la photo 11.
- Maintenant que le support de plaque est complètement assemblé, comme indiqué sur la photo 12, poussez les connecteurs et les fils à travers le trou de câblage d'origine dans le passage de la moto, comme indiqué sur la photo 13.
- Passez les languettes de positionnement du support dans les fentes pour languettes du passage de roue de la moto, comme indiqué sur la photo 14.
- Le support de plaque peut maintenant être fixé à la moto à l'aide des boulons d'origine de l'unité retirés de la photo 4. Assurez-vous que les boulons passent à travers les fixations de la plaque de recouvrement et du support. Et dans les trous de montage d'origine de l'unité arrière, comme indiqué dans le schéma de montage 2 à la page 3 et sur la photo 15.
- Il est fortement recommandé d'utiliser de la Loctite ou un fluide de blocage de filetage similaire lors de la fixation de ces boulons.

Assemblage électrique

Dans cette section, les connecteurs d'origine des composants auxiliaires devront être modifiés pour accepter les connecteurs de feu arrière et des clignotants R&G. Lors de la modification des pièces auxiliaires, ne démarrez pas la moto.

Adaptateur de feu de plaque

- Pour modifier le connecteur de feu de plaque d'immatriculation, coupez le connecteur femelle d'origine fléché sur la photo 2 de feu de plaque d'immatriculation d'origine. Laissez suffisamment de fil lâche pour ajouter un connecteur femelle.
- Faites glisser un isolant en caoutchouc fourni avec les connecteurs (CON0004 - Article 4) uniquement sur le fil GRIS NOIR. Dans ce cas, le fil de terre MARRON ne sera pas utilisé car le nouveau feu sera mis à la terre ailleurs.
- Dénudez l'isolant du fil et pincez le connecteur femelle (CON0004 - Article 4) sur le fil GRIS + NOIR uniquement, y compris le cache en caoutchouc fourni avec le CON0004.
- Installez un morceau approprié de thermorétractable (article 6) sur les fils GRIS + NOIR et MARRON. Rentez le fil inutilisé dans le thermorétractable pour isoler et chauffer jusqu'à ce que les fils soient soigneusement encapsulés.
- Reconnectez cette pièce au faisceau de câbles principal de la moto

R&G

Unit 1, Shelley's Lane, East Worldham, Alton, Hampshire, GU34 3AQ

Tel: +44 (0)1420 89007 Fax: +44 (0)1420 87301 www.rg-racing.com Email: info@rg-racing.com



Adaptateurs de clignotants

- De la même manière que précédemment, vous devrez couper les connecteurs 2 x 4 fils des clignotants d'origine, comme indiqué sur la photo 16, en laissant assez de fil pour attacher correctement les connecteurs femelles.
- Faites glisser une longueur appropriée de gaine thermorétractable et cache connecteur sur les 4 fils lâches.
- Dénudez les fils BLEU, GRIS et MARRON de 10 mm et sertissez un connecteur femelle à une extrémité. Le fil JAUNE n'est pas nécessaire et doit être laissé nu et replié dans le rétrécissement thermique. L'ensemble devrait ressembler au connecteur illustré à la photo 17.
- Connectez un séparateur CON0064 (article 10) au fil MARRON de chaque connecteur de clignotant, comme indiqué sur la photo 18.
- Répétez les deux côtés et rebranchez les connecteurs d'origine au faisceau de câbles principal de la moto, en laissant les connecteurs desserrés pour le moment.

Après avoir modifié les connecteurs des clignotant de feu de plaque d'immatriculation comme indiqué ci-dessus, suivez les connexions des câbles ci-dessous :

CÔTÉ GAUCHE :

Le côté gauche utilisera 2 x résistances RGR0001 (Article 16); Le premier, appelé RGR0001 (A), corrige le taux d'éclairage du mini-clignotant. Le second, appelé RGR0001 (B), empêche l'apparition d'un code de panne sur le tiret.

CLIGNOTANT D'ORIGINE FEMELLE MARRON	AVEC	MÂLE CON0064 NOIR
CLIGNOTANT D'ORIGINE FEMELLE BLEU	AVEC	MÂLE RGR0001(A) JAUNE
CON0064 FEMELLE NOIR	AVEC	RGR0001 (A) MÂLE NOIR
RGR0001(A) FEMELLE JAUNE	AVEC	MINI CLIGNOTANT GAUCHE MÂLE JAUNE
RGR0001(A) FEMELLE NOIR	AVEC	MINI CLIGNOTANT MÂLE DROIT NOIR
FEMELLE D'ORIGINE GRIS	AVEC	RGR0001(B) MÂLE JAUNE
CON0064 FEMELLE NOIR	AVEC	RGR0001(B) MÂLE NOIR

REMARQUE : Une paire de connecteurs femelles sur RGR0001 (B) n'est pas utilisée et peut être collée.

R&G

Unit 1, Shelley's Lane, East Worldham, Alton, Hampshire, GU34 3AQ
 Tel: +44 (0)1420 89007 Fax: +44 (0)1420 87301 www.rg-racing.com Email: info@rg-racing.com



DU CÔTÉ DROIT :

Le côté droit de la moto utilise 1 x RGR0001 pour corriger la cadence de clignotement. Le LA0010 (article 15) fonctionne comme un feu de position, un feu stop et un feu de plaque.

FEMELLE D'ORIGINE MARRON	AVEC	MÂLE CON0064 NOIR
FEMELLE D'ORIGINE GRIS	AVEC	MÂLE LA0010 GRIS
CON0064 FEMELLE NOIR	AVEC	LA0010 MÂLE MARRON
CONNECTEUR FEU DE PLAQUE D'ORIGINE FEMELLE GRIS+NOIR	AVEC	LA0010 MÂLE GRIS + NOIR
FEMELLE D'ORIGINE BLEU	AVEC	MÂLE RGR0001 JAUNE
RGR0001 FEMELLE JAUNE	AVEC	MINI CLIGNOTANT DROIT MÂLE JAUNE
RGR0001 FEMELLE NOIR	AVEC	MINI CLIGNOTANT DROIT MÂLE NOIR
CON0064 FEMELLE NOIR	AVEC	RGR0001 MÂLE NOIR

- Démarrez la moto et vérifiez que tous les feux fonctionnent correctement.
- Utilisez les attaches de câble restantes pour ranger le câblage et assurez-vous que le fil soit dégagé des fixations de siège.
- Montez la plaque d'immatriculation sur la moto (cela peut nécessiter un perçage).
- En fonction de la législation locale, installez le réflecteur fourni (article 8) à un emplacement approprié.
- **IMPORTANT : SI VOUS MONTEZ UNE PLAQUE DE GRANDE TAILLE ET QUE VOUS LA PLACEZ AU PLUS BAS DU SUPPORT DE PLAQUE, IL EST POSSIBLE QUE LA PLAQUE TOUCHE LA ROUE ARRIÈRE LORSQU'IL Y A UN POID IMPORTANT SUR LA ROUE ARRIÈRE OU LORSQUE VOUS ROULEZ SUR UNE GROSSE BOSSE. IL EST DE VOTRE RESPONSABILITÉ DE VÉRIFIER QUE CELA NE PUISSE SE PRODUIRE. NE PAS EFFECTUER CETTE VÉRIFICATION PEUT CONDUIRE À DES DOMMAGES POUR LA MOTO AINSI QUE POUR SON PILOTE OU SON PASSAGER.**
- Vous pouvez maintenant réinstaller le siège / capot de selle.
- Retestez toutes les fonctionnalités de l'éclairage avant de prendre la route.

ISSUE 1 08/08/19 (DM)



**MONTAGEANLEITUNG FÜR LP0271BK KENNZEICHENHALTER FÜR
BMW S1000RR 2019-MIT BLINKERN AUS DEM ERSATZTEILMARKT**



ALLE KIT-TEILE SIND UNTEN ABGEBILDET UND GEKENNZEICHNET. BEVOR SIE MIT DER MONTAGE BEGINNEN, ÜBERPRÜFEN SIE, DASS ALLE TEILE VORHANDEN SIND.

Hinweis: Die Verpackung der Teile stellt nicht die Reihenfolge der Montage dar.

DIE UNTEN ABGEBILDETEN TEILE DIENEN LEDIGLICH ZUR ERKLÄRUNG

Hinweis für Kits mit Plastikunterlegscheiben an den Schrauben – *Diese Plastikunterlegscheiben werden nicht für den Einbau benötigt!*

Eine digitale Version dieser Montageanleitung kann auf folgender Seite heruntergeladen werden. www.rg-racing.com

SIE BENÖTIGEN FOLGENDES WERKZEUG

- T25 Torx-Schlüssel
- 6mm, 8mm + 10mm Steckschlüssel
- 12mm Schraubenschlüssel (bei Montage von R&G Miniblinkern)
 - 3mm Inbusschlüssel
 - Elektroniker Zange
- Kleinen Schraubenzieher
- Loctite oder Ähnliches

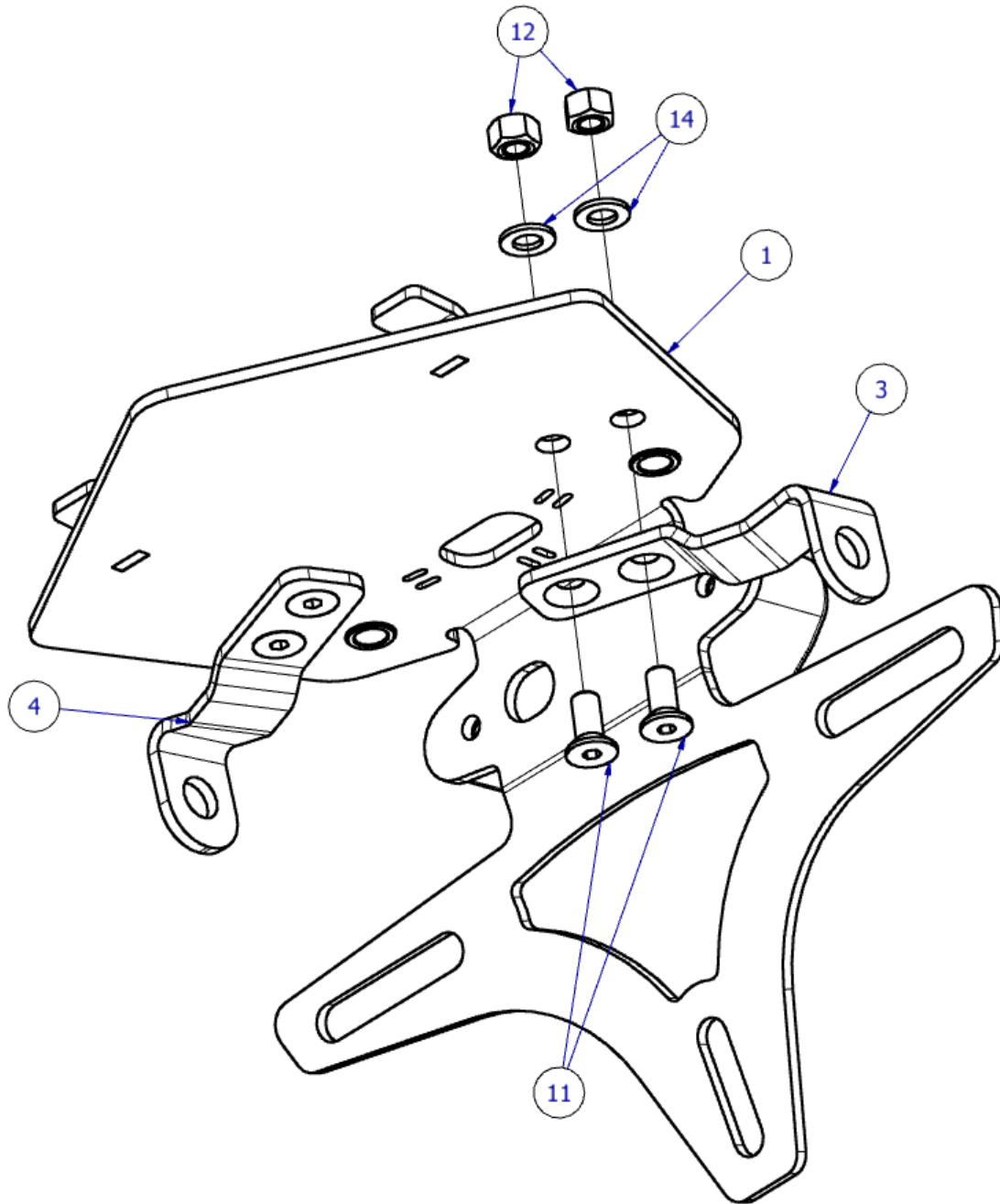
MAX. ANZUGSDREHMOMENT

- M4 SCHRAUBE = 8Nm
- M5 SCHRAUBE = 12Nm
- M6 SCHRAUBE = 15Nm
- M8 SCHRAUBE = 20Nm
- M10 SCHRAUBE = 40Nm

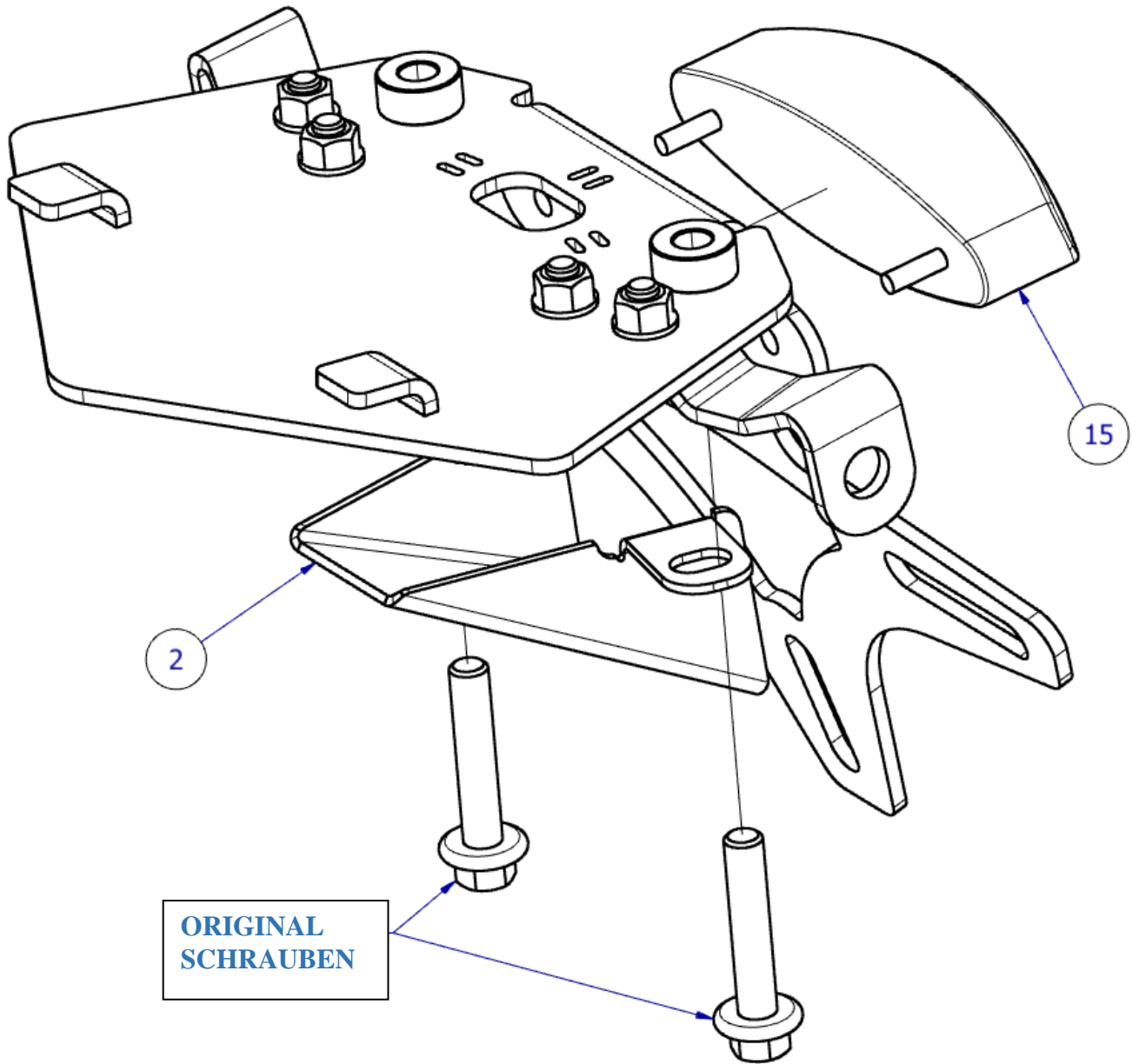
R&G

Unit 1, Shelley's Lane, East Worldham, Alton, Hampshire, GU34 3AQ

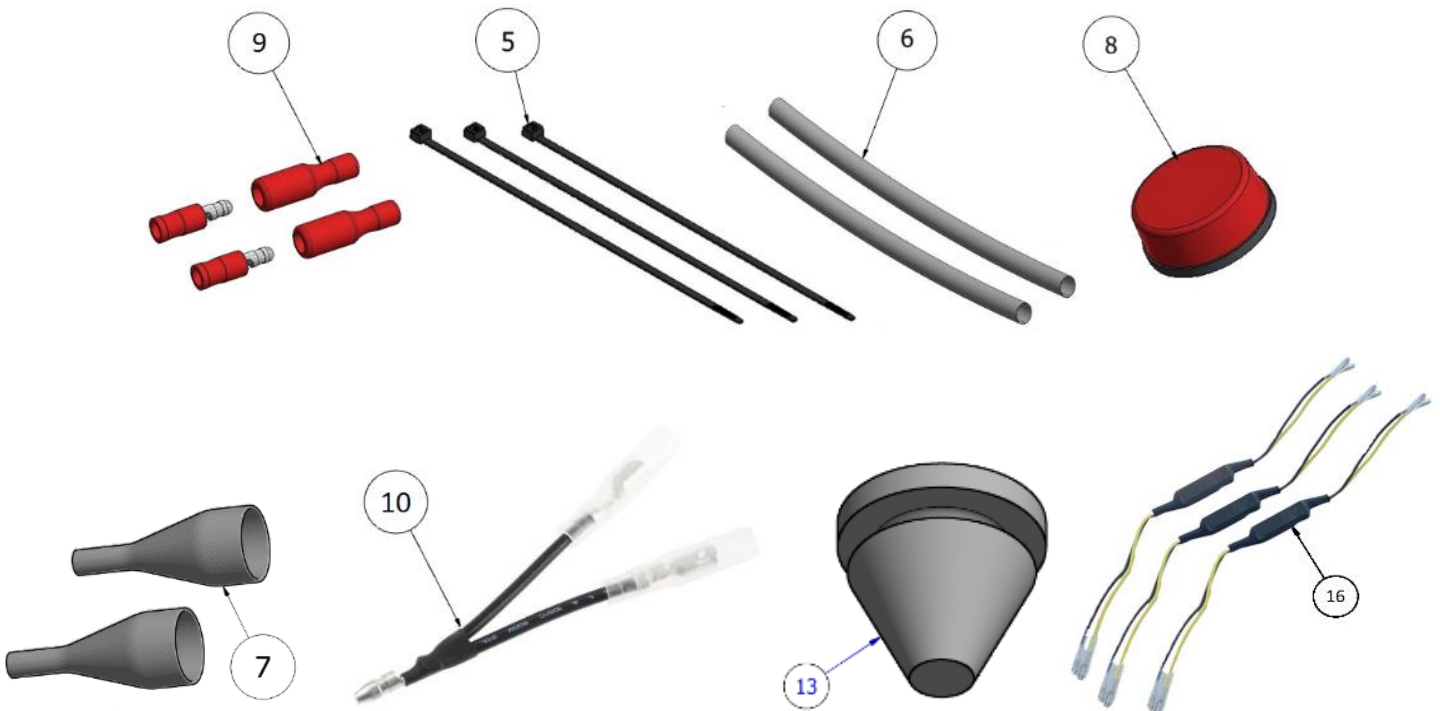
Tel: +44 (0)1420 89007 Fax: +44 (0)1420 87301 www.rg-racing.com Email: info@rg-racing.com



Zusammenbau Zeichnung 1



Zusammenbau Zeichnung 2





LIEFERUMFANG

ARTIKEL NR.	BESCHREIBUNG	MENGE
ARTIKEL 1	TB0271 TEIL 1 - KENNZEICHENHALTER	1
ARTIKEL 2	TB0268 TEIL 2 - ABDECKPLATTE FÜR KABEL	1
ARTIKEL 3	TB0271 TEIL 2 - HALTERUNG BLINKER LINKS	1
ARTIKEL 4	TB0271 TEIL 3 - HALTERUNG BLINKER RECHTS	1
ARTIKEL 5	KLEINE KABELBINDER	8
ARTIKEL 6	SCHRUMPFSCHLAUCH	3
ARTIKEL 7	KABELABDECKUNG FÜR BLINKER	2
ARTIKEL 8	RÜCKSTRAHLTER	1
ARTIKEL 9	CON0004 - KABELVERBINDUNGEN	4
ARTIKEL 10	CON0064 - VERTEILER VERBINDUNGEN	2
ARTIKEL 11	M5 X 12mm SENKSCHRAUBE	4
ARTIKEL 12	M5 SELBSTSICHERNDE MUTTERS	4
ARTIKEL 13	GUMMISTOPFEN	4
ARTIKEL 14	M5 x 12mm OD x 1mm UNTERLEGSCHIEBE	4
ARTIKEL 15	LA0010 - RÜCKLICHT UND KENNZEICHENBELEUCHTUNG KOMBINIERT	1
ARTIKEL 16	RGR0001 WIDERSTÄNDE (PAAR)	2

R&G

Unit 1, Shelley's Lane, East Worldham, Alton, Hampshire, GU34 3AQ
 Tel: +44 (0)1420 89007 Fax: +44 (0)1420 87301 www.rg-racing.com Email: info@rg-racing.com



BEVOR SIE MIT DER MONTAGE WEITERMACHEN, BITTE BEACHTEN SIE, DASS EINIGE ELEKTRISCHE VERBINDUNGEN MODIFIZIERT WERDEN MÜSSEN UND MEHRERE VERBINDER VON DEN ORIGINALBLINKERN UND DER KENNZEICHENBELEUCHTUNG ENTFERNT WERDEN MÜSSEN. IM ZWEIFELSFALL, DAS KIT VON EINEM QUALIFIZIERTEN TECHNIKER MONTIEREN LASSEN.

MONTAGEANLEITUNG

Entfernung des Originalkennzeichenhalters und Originalblinker:

- Benutzen Sie den Schlüssel, um den Beifahrersitz bzw. die Heckabdeckung zu entfernen.
- Orten Sie die Verbindungen für die original Blinker und Kennzeichenbeleuchtung im Heck – siehe **Abbildung 1**.
- Trennen Sie diese mit einem flachen Schraubenzieher oder ähnliches Werkzeug – siehe **Abbildung 2** und **Abbildung 3**.
- Entfernen Sie die 2 Inbusschrauben, die in **Abbildung 4** mit Pfeilen gekennzeichnet sind. Bitte den original Kennzeichenhalter dabei stützen, um zu verhindern, dass er runterfällt.
- Führen Sie die original Kabel vorsichtig durch die Öffnung in der unteren Abdeckung während sie den Kennzeichenhalter entfernen. Achten Sie darauf, dass Sie ihn in Richtung Heck ziehen, um die Führungslaschen von der unteren Abdeckung zu schieben.
- Der original Kennzeichenhalter sollte nun vom Motorrad entfernt sein wie in **Abbildung 5** abgebildet.
- Die Kabelbinder an der Unterseite schneiden, die die Kabel für die Blinker am original Kennzeichenhalter befestigen – siehe **Abbildung 6**.
- Benutzen Sie einen T25 Torx-Schlüssel und einen 10mm Schraubenschlüssel, um die Schraube, die in **Abbildung 7** markiert ist, am Bremslicht und an jeder Blinker-Einheit zu entfernen.
- Um das Bremslicht / die Blinker-Einheiten zu entfernen, diese um 90° drehen, wie in **Abbildung 8** abgebildet, um die Führungslaschen zu lösen, und das Kabel durch die Plastikeinheit führen.
- Die Blinker zur Seite legen für die spätere Montage.

R&G

Unit 1, Shelley's Lane, East Worldham, Alton, Hampshire, GU34 3AQ
Tel: +44 (0)1420 89007 Fax: +44 (0)1420 87301 www.rg-racing.com Email: info@rg-racing.com



R&G Kenneichenhalter Zusammenbau:

- Die drei überzogenen Kabel durch die Öffnung an der Montagefläche des Lichts führen. Nun das neue LA0010 Rücklicht (Artikel 15) am TB0271 Teil 1 des Kennzeichenhalters (Artikel 1) fixieren, wie in **Zusammenbau Abbildung 2** auf Seite 3 und in **Abbildung 9** abgebildet. Bitte darauf achten, dass die 5 LEDs nach unten zur Montagefläche des Kennzeichens gerichtet sind.
- Befestigen Sie das Licht mit den Unterlegscheiben und M4 Muttern, die im Lieferumfang des Lichts enthalten sind, und benutzen Sie einen 6mm Steckschlüssel, um diese mit dem angegebenen Anzugsdrehmoment festzuziehen.
- Die drei überzogenen Kabel nach oben durch die viereckige Öffnung des Kennzeichenhalters verlegen.
- Um die Wasserfestigkeit zu stützen, schieben Sie die 3 x männliche Verbindungsabdeckungen (im Lieferumfang von CON0004 – Artikel 9) über die offenstehenden Verbindungen von LA0010.
- Benutzen Sie die Kabelbinder (Artikel 5) vom Kit, um die Kabel durch die kleinen Schlitzte am Kennzeichenhalter zu befestigen.
- Wenn Sie keine Blinker montieren, die 4 Öffnungen am Kennzeichenhalter mit den Gummistopfen (Artikel 13) abdecken, indem Sie diese in die flache Fläche an der Unterseite einsetzen.

Montage der Blinker für R&G Miniblinker

- Wenn Sie R&G Miniblinker montieren, zuerst die gelbe und schwarze Kabel durch einen Schrumpfschlauch (Artikel 6) fädeln, und den Schlauch erwärmen, bis die Kabel ordentlich isoliert sind.
- Beide Blinker-Halterungen (Artikel 3 & 4) werden wie in **Zusammenbau Zeichnung 1** auf Seite 2 montiert. Benutzen Sie die 4 x Senkschrauben (Artikel 11), 4 x Unterlegscheiben (Artikel 14) und M5 selbstsichernde Muttern (Artikel 12): Die Befestigungselemente mit Ihrem 3mm Inbusschlüssel und 8mm Steckschlüssel oder Schraubenschlüssel festziehen.
- Die jeweilige Kabel für den Blinker sowie der Gewindeabschnitt durch die Montageöffnung an jeder Halterung führen und mit einer Mutter an der Innenseite der Halterung mit Ihrem 12mm Schraubenschlüssel befestigen.
- Um die Kabel für die Blinker ordentlich zu verstauen, können Sie die Kabelabdeckungen (Artikel 7) montieren. Schieben Sie die Abdeckungen über die Verbindungen zu den Blinkern, um die offenen Kabel und Befestigungsmuttern zu verstecken, wie in **Abbildung 10** mit Pfeilen markiert. Diese können Sie auch mit etwas schwarzem Isolierband in Position sichern.
- Die Verbindungen für die Blinker und die Kennzeichenbeleuchtung durch den viereckigen Spalt im Kennzeichenhalter führen wie in **Abbildung 10** abgebildet und die mitgelieferten Kabelbinder (Artikel 5) durch die kleinen Schlitzte führen, um die Kabel ordentlich am Kennzeichenhalter zu sichern.

R&G

Unit 1, Shelley's Lane, East Worldham, Alton, Hampshire, GU34 3AQ
Tel: +44 (0)1420 89007 Fax: +44 (0)1420 87301 www.rg-racing.com Email: info@rg-racing.com



Montage des Kennzeichenhalters:

- Nehmen Sie die Abdeckplatte für die Kabel (Artikel 2 – TB0268 Teil 2) und positionieren Sie sie an der Unterseite des Kennzeichenhalters wie in **Zusammenbau Zeichnung 2** auf Seite 2 abgebildet.
- Stellen Sie sicher, dass die Kabel für die Blinker durch die Lücken an der Seite der Abdeckplatte für die Kabel passen - siehe in **Abbildung 11**.
- Der Kennzeichenhalter ist nun zusammengebaut wie in **Abbildung 12** abgebildet. Die Verbindungen und Kabel durch die original Öffnung in der unteren Abdeckung führen – siehe **Abbildung 13**.
- Die Führungslaschen am Kennzeichenhalter in die entsprechende Schlitz in der unteren Abdeckung des Motorrades einführen – siehe **Abbildung 14**.
- Der Kennzeichenhalter kann nun am Motorrad fixiert werden mit den ORIGINAL-Schrauben vom original Kennzeichenhalter, die in **Abbildung 4** entfernt wurden. Stellen Sie sicher, dass die Schrauben durch die Halterungen für die Abdeckplatte und den Kennzeichenhalter und anschließend in die original Montageöffnungen passen wie in **Zusammenbau Zeichnung 2** auf Seite 3 sowie in **Abbildung 15** abgebildet.
- Es wird unbedingt empfohlen, etwas Loctite oder eine ähnliche Schraubensicherung zu benutzen, wenn Sie diese Schrauben anbringen.

R&G

Unit 1, Shelley's Lane, East Worldham, Alton, Hampshire, GU34 3AQ
Tel: +44 (0)1420 89007 Fax: +44 (0)1420 87301 www.rg-racing.com Email: info@rg-racing.com



Zusammenbau Elektrik

In diesem Teil, müssen die ORIGINAL Verbindungen der Zusatzkomponenten modifiziert werden, um diese mit den Kabelverbindungen für die R&G Beleuchtung und Blinkern verbinden zu können. Während der Modifizierung der Zusatzkomponenten das Motorrad nicht einschalten/starten.

Adapter Kennzeichenbeleuchtung

- Um die Verbindung für die Kennzeichenbeleuchtung zu modifizieren, schneiden Sie die original weiblich Verbindung, die in **Abbildung 2** mit einem Pfeil gekennzeichnet ist, von der ORIGINAL Kennzeichenbeleuchtung. Lassen Sie genügend Kabel dran, um eine weibliche Verbindung anzubringen.
- Schieben Sie einen Gummisolator (im Lieferumfang der Verbindung CON0004 – Artikel 4) über das **GRAU+SCHWARZE** Kabel. In diesem Fall wird das **BRAUNE** Erdungskabel nicht benutzt, weil die neue Beleuchtung anderswo geerdet wird.
- Die Kabelisolierung abisolieren, und die weibliche Verbindung (CON0004 – Artikel 4) am **GRAU+SCHWARZ** Kabel crimpen, inklusive der Gummiabdeckung im Lieferumfang des Artikel CON0004.
- Ein entsprechendes Stück Schrumpfschlauch (**Artikel 6**) über beide **GRAU+SCHWARZ** und das **BRAUNE** Kabel schieben. Das unbenutzte Kabel zurück in den Schrumpfschlauch stecken, um dies zu isolieren, dann den Schrumpfschlauch erwärmen, bis die Kabel ordentlich abgekapselt sind.
- Dieses Teil mit dem Hauptkabelbaum verbinden.

Blinker Adapter

- Auf gleiche Weise wie zuvor, müssen Sie die 2 x 4-Kabel Verbindungen von den Originalblinkern abschneiden wie in **Abbildung 16** abgebildet. Hierbei genügend Kabel dran lassen, um die weiblichen Verbindungen anbringen zu können.
- Schieben Sie einen entsprechend zugeschnittenen Schrumpfschlauch und eine weibliche – Verbindung-Abdeckung über die 4 lose Kabel.
- Die **BLAUE**, **GRAUE** und **BRAUNE** Kabel ca. 10mm abisolieren und eine weibliche Verbindung an jedem Kabel crimpen. Das **GELBE** Kabel wird nicht benötigt und soll unisoliert in den Schrumpfschlauch gesteckt werden. Die Einheit soll nun aussehen wie in **Abbildung 17** abgebildet.
- Verbinden Sie einen CON0064 (Artikel 10) Verbindung-Verteiler mit dem **BRAUNEN** Kabel an den Kabelverbindungen für die Blinker - siehe **Abbildung 18**.
- An beiden Seiten wiederholen und die ORIGINAL Verbindungen wieder am Hauptkabelbaum anschließen. Die Kabelverbindungen zu diesem Zeitpunkt lose lassen.

R&G

Unit 1, Shelley's Lane, East Worldham, Alton, Hampshire, GU34 3AQ
 Tel: +44 (0)1420 89007 Fax: +44 (0)1420 87301 www.rg-racing.com Email: info@rg-racing.com



Nachdem Sie beide Verbindungen für die Blinker und die Kennzeichenbeleuchtung wie oben beschrieben modifiziert haben (eine Seite nach der anderen), müssen Sie die nachstehenden Anweisungen bzgl. der Kabelverbindungen genau folgen:

LINKE SEITE:

An der linken Seite werden 2 x RGR0001 Widerstände (Artikel 16) benötigt; Der Erste, als RGR0001(A) bezeichnet, regelt die Blinkgeschwindigkeit der Miniblinker. Der Zweite, als RGR0001(B) bezeichnet, verhindert einen Fehlercode am Armaturenbrett.

ORIGINALBLINKER WEIBLICH BRAUN	TO	MÄNNLICH CON0064 SCHWARZ
ORIGINALBLINKER WEIBLICH BLAU	TO	MÄNNLICH RGR0001(A) GELB
CON0064 WEIBLICH SCHWARZ	TO	RGR0001 (A) MÄNNLICH SCHWARZ
RGR0001(A) WEIBLICH GELB	TO	LINKS MINIBLINKER MÄNNLICH GELB
RGR0001(A) WEIBLICH SCHWARZ	TO	RECHTS MINIBLINKER MÄNNLICH SCHWARZ
ORIGINAL WEIBLICH GRAU	TO	RGR0001(B) MÄNNLICH GELB
CON0064 WEIBLICH SCHWARZ	TO	RGR0001(B) MÄNNLICH SCHWARZ

HINWEIS: Ein paar der weiblichen Verbindungen bleiben bei RGR0001(B) unbenutzt – diese können mit Tape aus dem Weg verstaut werden.

RECHTE SEITE:

An der rechten Seite des Motorrads wird nur 1 x RGR0001 Widerstand (Artikel 16) benötigt um die Blinkgeschwindigkeit der Miniblinker zu regeln. LA0010 (Artikel 15) funktioniert als Fahrlicht, Bremslicht und Kennzeichenbeleuchtung.

ORIGINAL WEIBLICH BRAUN	TO	MÄNNLICH CON0064 SCHWARZ
ORIGINAL WEIBLICH GRAU	TO	MÄNNLICH LA0010 GRAU
CON0064 WEIBLICH SCHWARZ	TO	LA0010 MÄNNLICH BROWN
ORIGINAL KENNZEICHENHALTER VERBINDUNG WEIBLICH GRAU+SCHWARZ	TO	LA0010 MÄNNLICH GRAU+SCHWARZ
ORIGINAL WEIBLICH BLUE	TO	MÄNNLICH RGR0001 GELB
RGR0001 WEIBLICH GELB	TO	RECHTS MINIBLINKER MÄNNLICH GELB
RGR0001 WEIBLICH SCHWARZ	TO	RECHTS MINIBLINKER MÄNNLICH SCHWARZ
CON0064 WEIBLICH SCHWARZ	TO	RGR0001 MÄNNLICH SCHWARZ

- Das Motorrad starten und die Funktion der kompletten Beleuchtung überprüfen.
- Benutzen Sie die restlichen Kabelbinder, um die Verkabelung ordentlich, weg von den Sitzhalterungen, zu verstauen.
- Montieren Sie das amtliche Kennzeichen (Bohrungen im Kennzeichen evtl. notwendig) mittig am Kennzeichenhalter.
- Entsprechend der gesetzlichen Vorschriften, den mitgelieferten Rückstrahler (Artikel 8) an die dafür vorgesehene Stelle anbringen.

R&G

Unit 1, Shelley's Lane, East Worldham, Alton, Hampshire, GU34 3AQ
Tel: +44 (0)1420 89007 Fax: +44 (0)1420 87301 www.rg-racing.com Email: info@rg-racing.com



- **WICHTIG: WENN EIN GROSSES KENNZEICHEN ZU WEIT NACH UNTEN MONTIERT WIRD, BESTEHT BEI SCHWERER LAST ODER DURCH GROSSE BODENWELLEN EIN GERINGES RISIKO, DASS DAS KENNZEICHEN AN DAS HINTERRAD STOSSEN KANN. ES LIEGT IN IHRER VERANTWORTUNG DIES ZU ÜBERPRÜFEN UND, WENN NOTWENDIG, ZU VORBEUGENDE MASSNAHMEN ZU ERGREIFEN. DIE NICHTBEACHTUNG DIESES SICHERHEITSHINWEIS KANN ZU SCHWEREN VERLETZUNGEN FÜHREN.**
- Montieren Sie den Beifahrersitz bzw. die Heckverkleidung wieder.
- Überprüfen Sie die Kennzeichenbeleuchtung / alle Lichter erneut bevor Sie fahren.

AUSGABE 1 08/08/19 (DM)