



**FITTING INSTRUCTIONS FOR DG0040 DOWNPIPE GRILLE
FOR KAWASAKI NINJA 1000SX 2020-**



PICTURE A

THIS KIT CONTAINS THE ITEMS PICTURED AND LABELLED OVER PAGE.

SOME PARTS MAY BE SHOWN FOR CLARITY OF INSTRUCTIONS ONLY.

DO NOT PROCEED UNTIL YOU ARE SURE ALL PARTS ARE PRESENT.

PLEASE READ ALL INSTRUCTIONS BEFORE PROCEEDING.

**IF IN ANY DOUBT WHEN FITTING OUR PRODUCTS, CONSULT ONE OF
OUR DEALERS OR HAVE FITTED BY A QUALIFIED TECHNICIAN.**

PLEASE NOTE THAT THE WAY THE KIT IS PACKED DOES NOT NECESSARILY REPRESENT THE
WAY OF MOUNTING TO THE BIKE.

IN THE EVENT OF RUBBER WASHERS BEING USED TO HOLD COMPONENTS ONTO BOLTS,
THESE RUBBER WASHERS CAN BE THROWN AWAY.

DIGITAL COPIES OF THESE INSTRUCTIONS ARE AVAILABLE FROM:

WWW.RG-RACING.COM



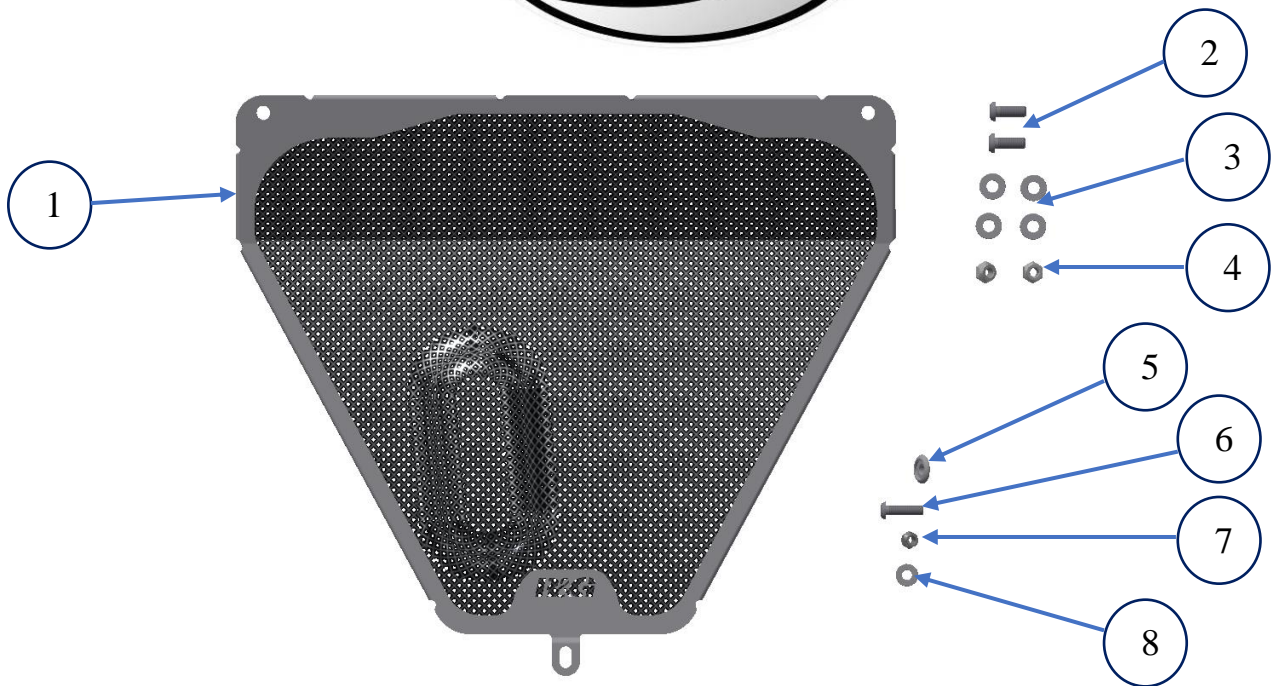
<u>TOOLS REQUIRED</u>	<u>GENERAL TORQUE SETTINGS</u>
<ul style="list-style-type: none"> • 8 and 10mm spanners or sockets and wrench. • Set of metric Allen keys . 	<p>M4 BOLT = 8Nm</p> <p>M5 BOLT = 12Nm</p> <p>M6 BOLT = 15Nm</p> <p>M8 BOLT = 20Nm</p> <p>M10 BOLT = 40Nm</p> <p>M12 BOLT = 40Nm</p>

LEGEND

ITEM NO.	DESCRIPTION	QTY
ITEM 1	DOWNPIPE GRILLE (DG0040)	1
ITEM 2	M6 x 16 LONG BUTTON HEAD BOLTS	2
ITEM 3	M6 WASHERS	4
ITEM 4	M6 NYLOC NUTS	2
ITEM 5	LOCATION SPACER (S1115)	1
ITEM 6	M5 x 20 LONG BUTTON HEAD BOLT	1
ITEM 7	M5 NYLOC NUT	1
ITEM 8	M5 WASHER	1



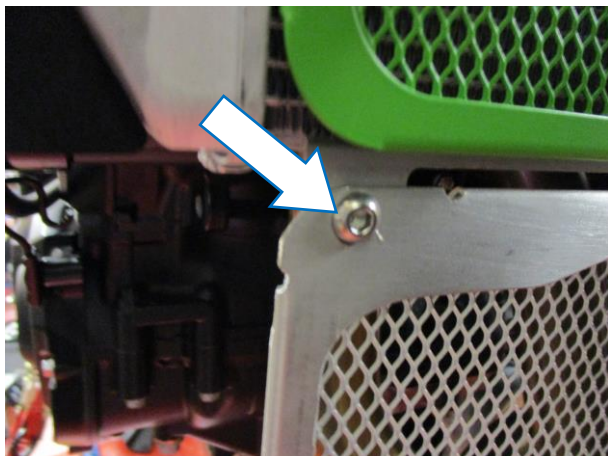
DG0040



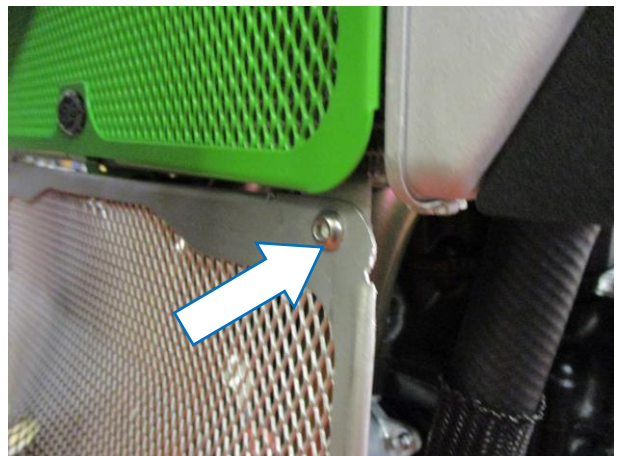
PICTURE 1



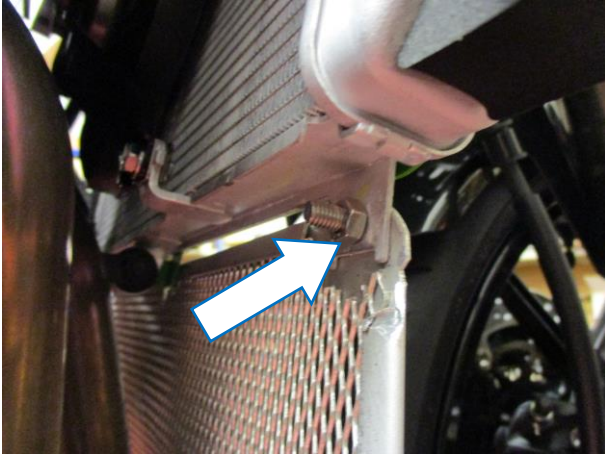
PICTURE 2



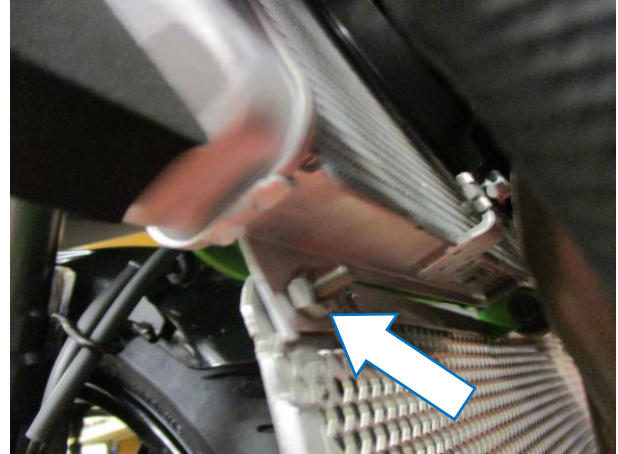
PICTURE 3



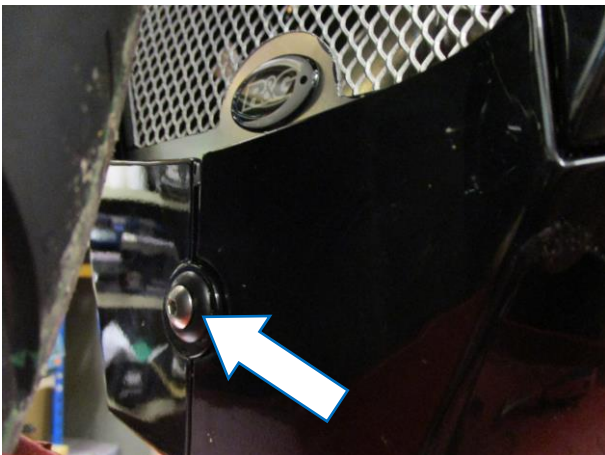
PICTURE 4



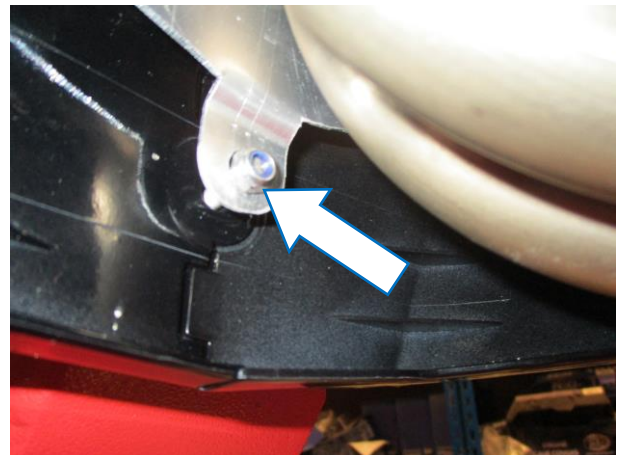
PICTURE 5



PICTURE 6



PICTURE 7



PICTURE 8

FITTING INSTRUCTIONS

- In order to fit the downpipe grille it is easier to remove both side fairings according to the manufacturers instructions, but can be done carefully by loosening the lower/belly pan fairing as indicated in **pictures 1** and **2**.
- Offer the downpipe grille into position (ensuring not to damage and fairing panels) and secure using the two of the M6 bolts with washers (**items 2** and **3**) as shown in **pictures 3** and **4**. And securing with the M6 nyloc nuts and washers (**items 3** and **4**) as shown in **pictures 5** and **6**.
- Refit and secure the fairings as original (do not refit the push rivet shown below).



R&G

Unit 1, Shelley's Lane, East Worldham, Alton, Hampshire, GU34 3AQ
 Tel: +44 (0)1420 89007 Fax: +44 (0)1420 87301 www.rg-racing.com Email: info@rg-racing.com



- Place the spacer (**item 5**) onto the M5x20mm button head bolt (**item 6**) as shown above.
- Place the bolt with spacer through the join of the lower fairings as shown in **picture 7**.
- Ensure the bolt goes through the lower mounting hole in the downpipe grille and secure using the washer and nyloc nut (**items 7 and 8**) (do not over-tighten the nyloc nut will hold it tight) as shown in **picture 8**.
- Check and tighten all fairing bolts and rivets as original.

ISSUE 1 10/07/2020 (NSY)

CONSUMER NOTICE

The catalogue description and any exhibition of samples are only broad indications of the Products and R&G may make design changes which do not diminish their performance or visual appeal and supplying them in such state shall conform to the order. The Buyer acknowledges no representation or warranty (other than as to title) has been given or will apply to the Products other than those in R&G's order or confirmation and the Buyer confirms it has chosen the Products as being of merchantable quality and suitable for its particular purposes. Where R&G fits the Products or undertakes other services it shall exercise reasonable skill and care and rectify any fault free of charge unless the workmanship has been disturbed. The Buyer is responsible for ensuring that the warranty on the motorcycle is not affected by the fitting of the Products. On return of any defective Products R&G shall at its option either supply a replacement or refund the purchase money but shall not be liable if the Products have been modified or used or maintained otherwise than in accordance with R&G's or manufacturer's instructions and good engineering practice or if the defect arises from accident or neglect. Other than identified above and subject to R&G not limiting its liability for causing death and personal injury, it shall not be liable for indirect or consequential loss and otherwise its liability shall be limited to the amounts paid by the Buyer for the Products or the fitting or service concerned. These terms do not affect the Buyer's statutory rights.

R&G RETURNS POLICY (NON-FAULTY GOODS)

Returns must be pre-authorized (if not pre-authorized the return will be rejected). Goods may only be returned direct to us if they were purchased direct from us (customer must prove if necessary). Otherwise to be returned to original vendor. Goods must be in re-sellable condition, in the opinion of R&G. All returns are subject to a 25% restocking and handling fee (25% of the gross value exc. P&P – at the prevailing price at time of purchase). The customer must pay any and all carriage charges. No returns of discontinued products, unless within 14 days of purchase. This policy does not affect your statutory rights and does not refer to faulty goods.

R&G

Unit 1, Shelley's Lane, East Worldham, Alton, Hampshire, GU34 3AQ
Tel: +44 (0)1420 89007 Fax: +44 (0)1420 87301 www.rg-racing.com Email: info@rg-racing.com



**NOTICE DE MONTAGE DG0040 GRILLE DE PROTECTION DES
COLLECTEURS D'ÉCHAPPEMENT
FOR KAWASAKI NINJA 1000SX 2020-**



PHOTO A

CE KIT CONTIENT LES ARTICLES ILLUSTRÉS ET ÉTIQUETES SUR LA PAGE.

CERTAINES PARTIES PEUVENT ÊTRE PRÉSENTES UNIQUEMENT POUR LA CLARTE DES
INSTRUCTIONS.

NE PAS PROCÉDER AU MONTAGE TANT QUE VOUS N'ÊTES PAS SÛR QUE TOUTES LES PIÈCES
SOIENT PRÉSENTES.

VEUILLEZ LIRE TOUTES LES INSTRUCTIONS AVANT DE CONTINUER.

**EN CAS DE DOUTE LORS DU MONTAGE DE NOS PRODUITS, CONSULTEZ
UN DE NOS REVENDUEURS OU FAITES APPEL À UN TECHNICIEN
QUALIFIÉ.**

VEUILLEZ NOTER QUE LA FAÇON DONT LE KIT EST EMBALLÉ NE REPRÉSENTE PAS
NECESSAIREMENT LA MANIÈRE DE LE MONTER SUR LA MOTO.

SI DES RONDELLES EN CAOUTCHOUC SONT UTILISÉES POUR MAINTENIR LES COMPOSANTS
SUR LES BOULONS, ELLES PEUVENT ÊTRE JETÉES.

NOTICE DISPONIBLE AU TÉLÉCHARGEMENT SUR : WWW.RG-RACING.COM

R&G

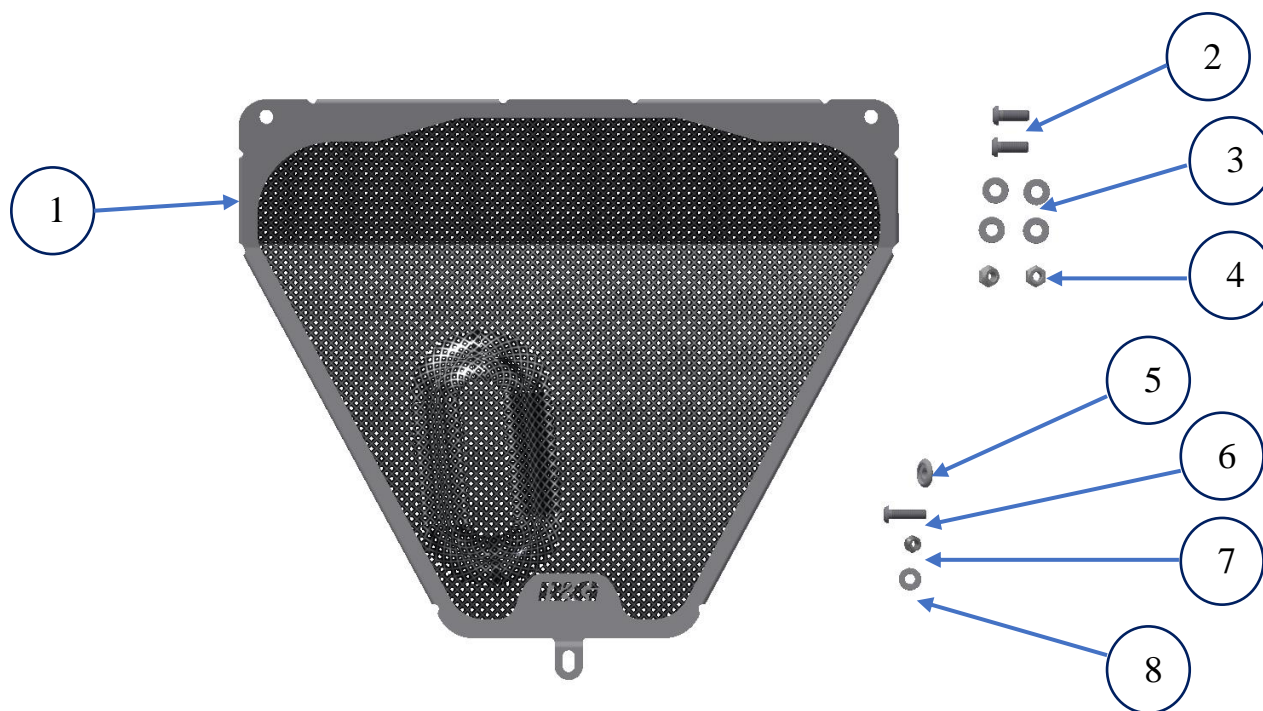
Unit 1, Shelley's Lane, East Worldham, Alton, Hampshire, GU34 3AQ
Tel: +44 (0)1420 89007 Fax: +44 (0)1420 87301 www.rg-racing.com Email: info@rg-racing.com



<u>OUTILS REQUIS</u>	<u>VALEURS DE SERRAGE</u>
<ul style="list-style-type: none"> • Clé à cliquet + douilles 8 et 10mm. • Clés Allen. 	M4 BOULON = 8Nm M5 BOULON = 12Nm M6 BOULON = 15Nm M8 BOULON = 20Nm M10 BOULON = 40Nm M12 BOULON = 40Nm

LÉGENDE

ARTICLE NO.	DESCRIPTION	QTÉ
ARTICLE 1	GRILLE DE PROTECTION (DG0040)	1
ARTICLE 2	M6 x 16 BOULONS	2
ARTICLE 3	M6 RONDELLES	4
ARTICLE 4	M6 ÉCROUS	2
ARTICLE 5	ENTRETOISE (S1115)	1
ARTICLE 6	M5 x 20 BOULON	1
ARTICLE 7	M5 ÉCROU	1
ARTICLE 8	M5 RONDELLE	1



NOTICE DE MONTAGE

- Afin de monter la grille de protection, il est plus facile de retirer les deux carénages latéraux selon les instructions du fabricant, mais cela peut être fait avec précaution en desserrant le carénage de la partie inférieure / ventrale comme indiqué sur les photos 1 et 2.
- Présentez la grille en place (en veillant à ne pas endommager et les panneaux de carénage) et fixez-la à l'aide des deux boulons M6 avec rondelles (articles 2 et 3) comme indiqué sur les photos 3 et 4. Ensuite, fixez avec les écrous et rondelles Nyloc M6 (articles 3 et 4) comme le montrent les photos 5 et 6.
- Reposer et fixer les carénages comme à l'origine (ne pas remonter le rivet illustré ci-dessous).
- Placez l'entretoise (article 5) sur le boulon à tête ronde M5x20mm (article 6) comme illustré ci-dessus.
- Placez le boulon avec entretoise à travers la jonction des carénages inférieurs comme indiqué sur la photo 7.
- Assurez-vous que le boulon passe par le trou de montage inférieur de la grille et fixez-la à l'aide de la rondelle et de l'écrou nyloc (articles 7 et 8) (ne serrez pas trop - l'écrou la maintiendra serrée) comme indiqué sur la photo 8.
- Vérifiez et serrez tous les boulons et rivets de carénage comme à l'origine.

ISSUE 1 10/07/2020 (NSY)

R&G

Unit 1, Shelley's Lane, East Worldham, Alton, Hampshire, GU34 3AQ
 Tel: +44 (0)1420 89007 Fax: +44 (0)1420 87301 www.rg-racing.com Email: info@rg-racing.com



**MONTAGEANLEITUNG FÜR DG0040 KRÜMMERSCHUTZGITTER
FÜR KAWASAKI NINJA 1000SX 2020-**



ABBILDUNG A

ALLE KIT-TEILE SIND AUF DEN FOLGENDEN SEITEN ABGEBILDET UND GEKENNZEICHNET

DIE ABGEBILDETEN TEILE DIENEN LEDIGLICH ZUR ERKLÄRUNG.

ÜBERPRÜFEN SIE ZUERST, DASS ALLE TEILE VORHANDEN SIND.

LESEN SIE DIE MONTAGEANLEITUNG KOMPLETT DURCH, BEVOR SIE ANFANGEN.

**WENN SIE BEI DER MONTAGE DIESES PRODUKTES UNSICHER SIND,
BITTE EINEN UNSERER HÄNDLER KONTAKTIEREN ODER DAS KIT VON
EINEM QUALIFIZIERTEN ZWEIRAD-MECHANIKER MONTIEREN LASSEN.**

DIE VERPACKUNG DER TEILE STELLT NICHT DIE REIHENFOLGE DER MONTAGE DAR.

HINWEIS FÜR KITS MIT PLASTIKUNTERLEGSCHLEIBEN AN DEN SCHRAUBEN – DIESE

PLASTIK-UNTERLEGSCHLEIBEN WERDEN NICHT FÜR DEN EINBAU BENÖTIGT!

**EINE DIGITALE VERSION DIESER MONTAGEANLEITUNG KANN AUF
FOLGENDER SEITE HERUNTERGELADEN WERDEN:**

WWW.RG-RACING.COM

R&G

Unit 1, Shelley's Lane, East Worldham, Alton, Hampshire, GU34 3AQ
Tel: +44 (0)1420 89007 Fax: +44 (0)1420 87301 www.rg-racing.com Email: info@rg-racing.com



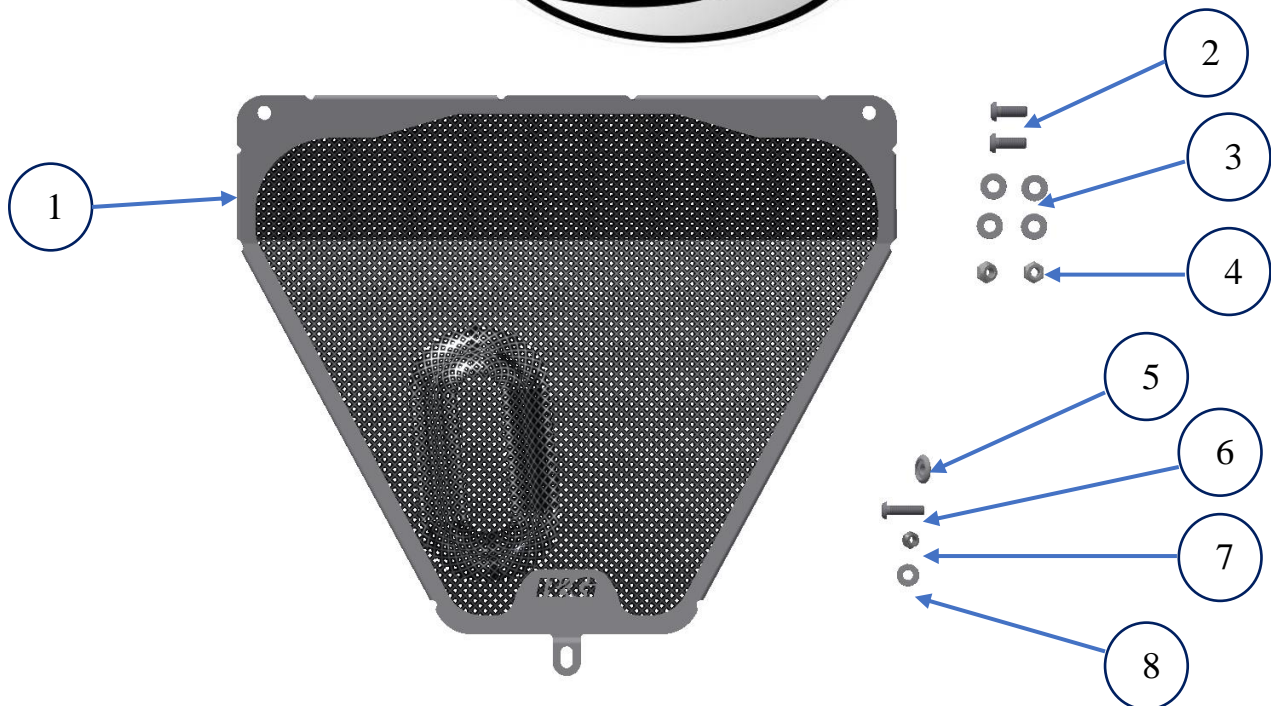
<p><u>SIE BENÖTIGEN FOLGENDES WERKZEUG</u></p> <ul style="list-style-type: none"> • 8 und 10mm Steckschüssel oder Schraubenschlüssel <ul style="list-style-type: none"> • Satz Inbusschlüssel 	<p><u>ALLGEM. ANZUGSDREHMOMENT</u></p> <p>M4 SCHRAUBE = 8Nm M5 SCHRAUBE = 12Nm M6 SCHRAUBE = 15Nm M8 SCHRAUBE = 20Nm M10 SCHRAUBE = 40Nm M12 SCHRAUBE = 40Nm</p>
---	--

LIEFERUMFANG

ARTIKEL-NR.	BESCHREIBUNG	MENGE
ARTIKEL 1	KRÜMMERSCHUTZGITTER (DG0040)	1
ARTIKEL 2	M6 x 16 HALBRUNDKOPFSCHRAUBE	2
ARTIKEL 3	M6 UNTERLEGSCHIEBE	4
ARTIKEL 4	M6 SELBSTSICHERNDE MUTTER	2
ARTIKEL 5	DISTANZHALTER (S1115)	1
ARTIKEL 6	M5 x 20 HALBRUNDKOPFSCHRAUBE	1
ARTIKEL 7	M5 SELBSTSICHERNDE MUTTER	1
ARTIKEL 8	M5 UNTERLEGSCHIEBE	1



DG0040



MONTAGEANLEITUNG

- Die Montage des Krümmerschutzgitters ist am einfachsten, wenn Sie beide Seitenverkleidungen entfernen gemäß den Herstellerangaben, aber es ist auch möglich, wenn Sie das Unterverkleidungsteil lösen wie in den **Abbildungen 1** und **2** abgebildet.
- Das Krümmerschutzgitter in Position bringen (achten Sie darauf, dass Sie die Verkleidungsteile nicht beschädigen) und mit zwei M6 Schrauben und Unterlegscheiben (**Artikel 2** und **3**) befestigen wie in den **Abbildungen 3** und **4** abgebildet. Danach mit den M6 selbstsichernden Muttern und Unterlegscheiben (**Artikel 3** und **4**) befestigen wie in den **Abbildungen 5** und **6** abgebildet.
- Die Seitenverkleidungen montieren und befestigen wie ursprünglich (die Niete, die unten abgebildet ist, nicht wieder montieren).
- Den Distanzhalter (**Artikel 5**) an der M5x20mm Halbrundkopfschraube (**Artikel 6**) anbringen wie oben dargestellt.
- Die Schraube mit dem Distanzhalter durch die Verbindung der unteren Verkleidungen einführen wie in **Abbildung 7** abgebildet.
- Stellen Sie sicher, dass die Schraube in die untere Montageöffnung im Krümmerschutzgitter eingeführt wird und mit der Unterlegscheibe und selbstsichernder Mutter (**Artikel 7** und **8**) befestigen (nicht zu fest anziehen, die selbstsichernde Mutter hält das fest) siehe **Abbildung 8**.
- Überprüfen Sie, dass alle Verkleidungsschrauben und Nieten wie ursprünglich montiert und sicher befestigt sind.

AUSGABE 1 10/07/2020 (NSY)

R&G

Unit 1, Shelley's Lane, East Worldham, Alton, Hampshire, GU34 3AQ
 Tel: +44 (0)1420 89007 Fax: +44 (0)1420 87301 www.rg-racing.com Email: info@rg-racing.com