

## Strickhülle, Anleitung



### Größen

**36/38** (40/42 – 44/46 – 48/50)

Die Angaben für Größe 40/42, 44/46 und 48/50 stehen in Klammern nacheinander, jeweils getrennt durch Gedankenstriche. Steht nur eine Angabe, so gilt sie für alle Größen.

Gr. 36/38 ist passend für einen Brustumfang von etwa 86-93cm, 40/42 entsprechend für 94-101cm, 44/46 für 102-113cm und 48/50 für 114-120cm,

*Hinweis: wer es gerne lockerer mag, wählt für die Anfertigung gerne die nächste Modellgröße nach der eigentlichen Konfektionsgröße!*

### Material:

- **125-150g / 150g / 175-200g / 200-225g** eines feinen, aufgerauten Garnes aus Baby Alpaka & Kaschmir (59 % Alpaka, 20 % Polyamid, 15 % Kaschmir, 6 % Schurwolle Merino mit etwa 100m Lauflänge je 25g)
- **200-250g / 250g / 300g / 300g** eines glatteren, verzwirnten Garnes (57 % Alpaka, 33 % Baumwolle, 10 % Schurwolle Merino mit 120m Lauflänge je 50g)

*Das hier abgebildete Originalmodell wurde aus „Più Bella“, Farbe 6 und „Cara“, Farbe 8 von Lana Grossa gestrickt. Alternativ sind beispielsweise auch die Garne „Fashion Skinny Alpaca Aran“ von Rico Design oder „Alpakka Lin“ von Rauma in Kombination mit „Cotton Cashmere“ von Rowan verwendbar. Diese Garne haben eine ähnliche Optik, jedoch eine andere Garnzusammensetzung & Lauflänge. Achten Sie vor allem darauf, dass sich bei anderen Lauflängen der Garnverbrauch und auch die Maschenprobe verändern kann und passen Sie die Angaben entsprechend an! Bitte stricken Sie eine Maschenprobe und vergleichen Sie die Ergebnisse,*

- 80 –100cm ange Rundstricknadel, Stärke 4,5-5mm
- Hilfsnadel oder Seil zum Stilllegen der Maschen
- Evtl. 100-120cm lange Rundstricknadel für die Blende Stärke 4,5mm
- 15-20cm langes Nadelspiel oder kurze Rundstricknadel für die Ärmel, Stärke 4,5mm
- Evtl. 1-2 kurze Nadelspielnadeln für den Kordelrand, Stärke 4-4,5mm

## Strickhülle, Anleitung

### Maschenproben:

Mit dem feinen, aufgerauten Garn gestrickt mit Nadelstärke 4,5- 5 mm im Ajourmuster entsprechen 14 Maschen und 26 Reihen = 10 x 10 cm

Mit dem glatten, verzwirnten Garn gestrickt mit Nadelstärke 4,5 mm im falschen Patentmuster entsprechen 20 Maschen und 36-38 Reihen/Runden = 10 x 10 cm

- Jeweils nach dem Spannen gemessen -

## Verwendete Muster

### Knötchenrandmasche

Masche in jeder Reihe rechts stricken

### Rippenmuster:

In Reihen, Maschenzahl teilbar durch 6 + 3 + 2 Randmaschen (Knötchenrandmasche)

**Hinreihe:** 1 Masche rechts (Knötchenrandmasche), \* 3 Maschen links, 3 Maschen rechts, ab \* stets wiederholen, enden mit 3 Maschen links, 1 Masche rechts (Knötchenrandmasche)

**Rückreihe:** Maschen stricken wie sie erscheinen, die erste und letzte Masche immer rechts stricken (= Knötchenrandmasche)

Diese beiden Reihen stets wiederholen.

*Tipp: Siehe auch Reihe 1 & 2 der Strickschrift Ajourmuster!*

### 3 Maschen mit aufliegender Mittelmasche zusammen stricken

2 Maschen zusammen wie zum rechts stricken abheben, nächste Masche rechts stricken, dann die beiden abgehobenen Maschen mit der linken Nadelspitze über die Masche ziehen.

## Ajourmuster

*Hinweis: es gibt auch eine Strickschrift für das Ajourmuster, siehe separate Seite*

In Reihen, Maschenzahl teilbar durch 6 + 3 + 2 Randmaschen (Knötchenrandmasche)

**1.Hinreihe:** 1 Masche rechts (Knötchenrandmasche), \* 3 Maschen links, 3 Maschen rechts, ab \* stets wiederholen, enden mit 3 Maschen links, 1 Maschen rechts (Knötchenrandmasche)

**2. und alle Rückreihen:** Maschen stricken wie sie erscheinen, die erste und letzte Masche immer rechts stricken (= Knötchenrandmasche), Umschläge links stricken

### Für die 3.-4. Reihe die 1.-2 Reihe wiederholen

**5. Hinreihe:** 1 Masche rechts (Knötchenrandmasche), \* 3 Maschen rechts, 1 Umschlag 3 Maschen mit aufliegender Mittelmasche zusammen stricken (*siehe Erklärung oben*), 1 Umschlag, ab \* stets wiederholen, enden mit 3 Maschen rechts, 1 Masche rechts (Knötchenrandmasche)

**7.Hinreihe:** 1 Masche rechts (Knötchenrandmasche), \* 3 Maschen rechts, 3 Maschen links, ab \* stets wiederholen, enden mit 3 Maschen rechts, 1 Masche rechts (Knötchenrandmasche)

### Für die 9. + 10. Reihe die 7. + 8. Reihe wiederholen

**11. Hinreihe:** 1 Masche rechts (Knötchenrandmasche), \* 1 Umschlag 3 Maschen mit aufliegender Mittelmasche zusammen stricken, 1 Umschlag, 3 Maschen rechts, ab \* stets wiederholen, enden mit 1 Umschlag 3 Maschen mit aufliegender Mittelmasche zusammen stricken, 1 Umschlag, 1 Masche rechts (Knötchenrandmasche)

**Die 1.-12. Reihe stets wiederholen**

## Strickhülle, Anleitung

### Doppelte Randmasche

Die doppelte Randmasche wird bei der Blende im *Falschen Patentmuster* entlang beider Seiten über jeweils 2 Maschen gestrickt.

1. **und alle weiteren Reihen:** 1. Masche wie zum links stricken abheben, den Faden dabei vor der Masche weiterführen, nächste Masche rechts stricken. Bis zu den letzten 2 Masche der Reihe alle weiteren Maschen nach Strickschrift stricken, enden mit 1 Masche wie zum links stricken abheben, dabei den Faden dabei vor der Masche weiterführen, 1 Masche rechts. Wenden.

Diese Reihe stets wiederholen, es wird in Hin-und Rückreihen immer auf die gleiche Art und Weise gestrickt.

### Falsches Patentmuster

#### In Reihen – für die Blende

Maschenzahl teilbar durch  $4 + 3 + 2 \times 2$  *Doppelte Randmaschen* (siehe Erklärung oben)

**Hinreihe:** Doppelte Randmasche, 3 Maschen rechts, \*1 Masche wie zum linksstricken abheben, den Faden dabei **vor** der Masche weiterführen, 3 Maschen rechts, ab \* stets wiederholen, enden mit doppelter Randmasche

**Rückreihe:** Doppelte Randmasche, 1 Masche rechts, \*1 Masche wie zum linksstricken abheben, den Faden dabei **vor** der Masche weiterführen, 3 Maschen rechts, ab \* stets wiederholen, enden mit 1 Masche wie zum linksstricken abheben, den Faden dabei **vor** der Masche weiterführen, 1 Masche rechts, doppelte Randmasche

Diese beiden Reihen stets wiederholen.

#### In Runden – für die Ärmelstulpen

Maschenzahl teilbar durch 4

1. **Runde:** \*1 Masche wie zum linksstricken abheben, den Faden dabei **vor** der Masche weiterführen, 3 Maschen rechts, ab \* stets wiederholen
2. **Runde:** \*2 Maschen links, 1 Masche wie zum linksstricken abheben, den Faden dabei **hinter** der Masche weiterführen, 1 Masche links, ab \* stets wiederholen

Diese beiden Runden stets wiederholen.

## Anleitung

Die Angaben für Größe 36/38 stehen vor der Klammer, die Angaben für Größe 40/42, 44/46 und 48/50 stehen in Klammern nacheinander, jeweils getrennt durch Gedankenstriche. Steht nur eine Angabe, so gilt sie für alle Größen.

*Tipp: um den Überblick zu behalten, am besten mit einem Textmarker die Angaben für die gewählte Größe hervorheben*

### Teil 1 – aus dem feinen, aufgerauten Garn gestrickt

Für etwa 42 (42 – 46 – 50) cm Breite 59 (59 – 65 – 71) Maschen mit Nadelstärke 4,5- 5mm und dem feinen aufgerauten Garn **locker** anschlagen und 10 cm im Rippenmuster stricken.

Anschließend beidseitig jeweils etwa 30 (33 – 35 – 35) cm anstricken, dafür beidseitig jeweils 42 (48- 48 - 48) Maschen neu anschlagen bzw aufstricken, = 143 (155 – 161 – 167) Maschen. Die neu angeschlagenen Maschen dem Ajournmuster entsprechend ergänzen und dem Musterverlauf zuführen.

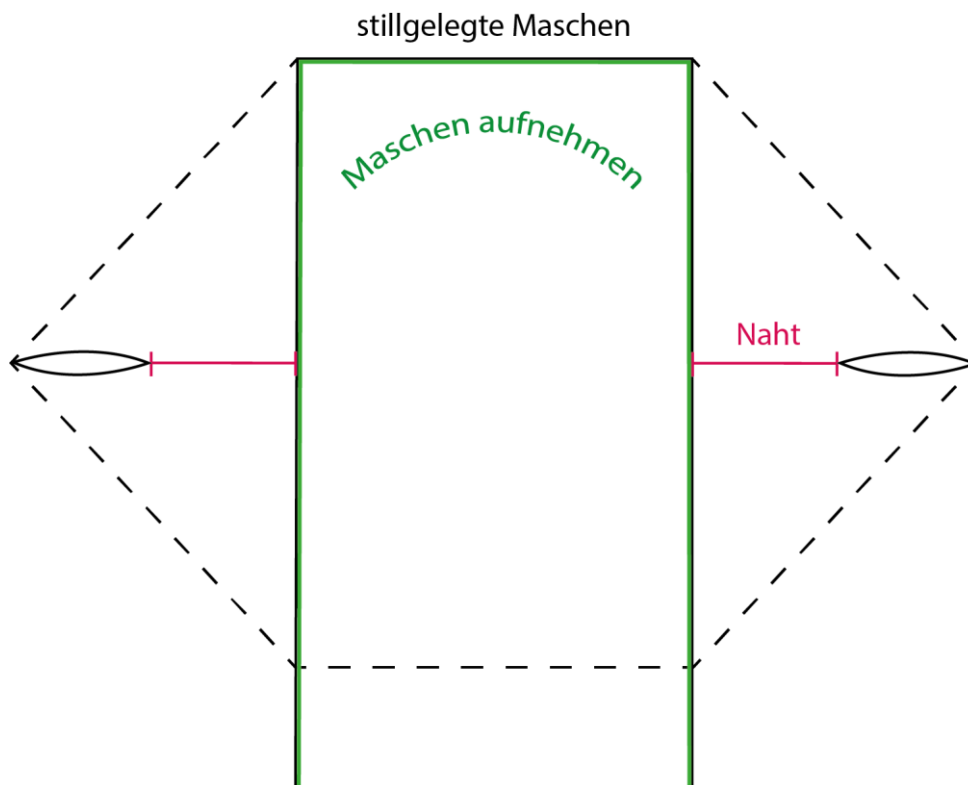
## Strickhülle, Anleitung

*Das bedeutet: in der nächsten Hinreihe nach der Knötchenrandmasche über die neuangeschlagenen Maschen und die vorherige Randmasche 7 (8 – 8 – 8) x den Rapport des Ajourmusters von 6 Maschen stricken, dann über die bestehenden Maschen den Rapport weitere 9 (9 – 10 – 11) x wiederholen, über die letzten 4 Maschen und die neu angeschlagenen Maschen den Rapport weitere 7 (8 – 8 – 8) x wiederholen, dann die Reihe mit 4 Maschen wie gezeichnet bzw. in Worten beschrieben beenden.*

Über die gesamten 143 (155 – 161 – 167) Maschen nun 60 (66 – 70 – 70) cm im Ajourmuster stricken, Reihe 1-12 stets wiederholen.

In etwa 70 (76- 80-80) cm Gesamthöhe, ab unterer Anschlagkante gemessen), **nach einer 4. oder 10. Reihe des Ajourmusters**, in der folgenden Reihe die ersten und letzten 42 (48- 48 - 48) Maschen abketten, die mittleren 59 (59 – 65 – 71) Maschen stilllegen. Das Strickteil anfeuchten, auf die angegebene Größe spannen und trocknen lassen

Schema für das zusammengefaltete Strickteil:



Die 4 Ecken entlang der gestrichelten Linie zur Mitte hin falten (linke Seite auf linke Seite), so dass die Seitenkanten aneinanderstoßen. Auf Links wenden und die Naht innen über etwa 15 (18 – 17 - 17) cm schließen, so dass noch ein etwa 15 (15 – 18 – 18) cm langer Schlitz (= 30 (30 – 36 – 36) cm Umfang) für die Ärmel offen bleibt.

## Strickhülle, Anleitung

### Teil 2 – aus dem glatten, verzwirnten Garn gestrickt

**Für die Blende im falschen Patentmuster** aus den beiden vorderen Kanten und den stillgelegten Maschen der oberen hinteren Kante (vgl. grüne Linie in dem Schema für das zusammengefaltete Strickteil) 263 (279 – 295 - 311) Maschen mit dem glatten verzwirnten Garn und Nadelstärke 4,5mm auffassen.

*Das bedeutet aus jeder Seite jeweils 102 (110 – 115 – 120) Maschen aus einer Kante auffassen, dazwischen liegen die 59 (59 – 65 – 71) stillgelegten Maschen der oberen, hinteren Kante von Teil 1, = 263 (279 – 295 - 311) Maschen*

24 cm im falschen Patentrippenmuster **in Reihen** stricken, dabei beidseitig den doppelten Patentrand arbeiten.

In Vorbereitung für den Kordelrand in der letzten Rückreihe alle Maschen links stricken, dann mit dem Kordelrand abketten

### Abketten mit dem Kordelrand

*Für den Kordelrand können zusätzlich 1-2 Nadelspielnadeln verwendet werden oder -je nach Kenntnisstand- kann auch direkt mit der Rundstricknadel des Strickstücks gearbeitet werden*

Am Reihenbeginn auf eine Nadelspielnadel 2 Maschen aufstricken. Dann mit der 2. Nadelspielnadel \* 1 Masche rechts stricken, anschließend 2 Maschen rechts verschränkt zusammenstricken, dabei ist die letzte Maschen eine Masche der Kante! Nun die Nadelspielnadel nicht wenden, sondern die Nadel soweit durch die 2 Maschen zurückschieben, dass am rechten Ende der Nadel wieder weiter gestrickt werden kann.

*Tip: Es kann vor dem Zurückschieben auch gleich die nächste Masche der Kante, die in der nächsten Reihe zusammen gestrickt werden soll, auf die Nadelspielnadel gelegt werden!*

Den Arbeitsfaden an den Nadelanfang holen und wie ab \* beschrieben stets wiederholen bis alle Maschen der Kante verarbeitet sind. Dabei den Arbeitsfaden immer wieder fest anziehen, so das eine runde Kante entsteht. Am Ende die Maschen des Kordelrands abketten, Faden abschneiden durch die letzte Masche ziehen.

**Für die Ärmelstulpen im falschen Patentmuster** aus den beiden Schlitzten jeweils 52 (52– 56– 56) Maschen auf ein Nadelspiel oder eine kurze Rundstricknadel mit dem glatten verzwirnten Garn und Nadelstärke 4,5mm auffassen, zur Runde schließen und etwa 20-22 cm im falschen Patentrippenmuster **in Runden** stricken. In der letzten Runde alle Maschen rechts stricken und dabei abketten.

Alle Fäden vernähen. Die Blende anfeuchten, spannen und trocknen lassen. Dabei besonders die untere Kante herausarbeiten.

**Strickhülle, Anleitung**

**Schnittskizze**

Alle Angaben in cm. Die Angaben für Größe 36/38 stehen vor der Klammer, die Angaben für Größe 40/42, 44/46 und 48/50 stehen in Klammern nacheinander, jeweils getrennt durch Gedankenstriche. Steht nur eine Angabe, so gilt sie für alle Größen

