

LELO

**ENIGMA™**

MANUAL DE USUARIO



**UN MISTERIOSO PLACER DUAL TE ESPERA.**

EXPERIMENTA A MENUDO, CON DELICADEZA Y SABIDURÍA.

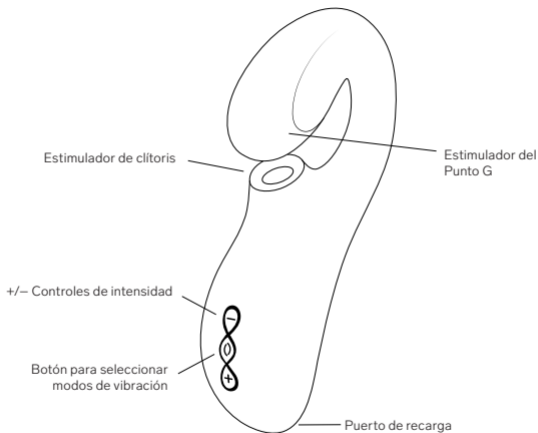
¡Felicidades! ENIGMA™ te va a dar muy buenos momentos. Pero antes de empezar a usarlo, echa un vistazo a este manual. Solo te llevará unos minutos.

**IMPORTANTE:** Tu objeto de placer viene con el sistema de bloqueo activado, para que no se encienda durante el envío. Para desbloquearlo, simplemente conecta el cargador o presiona los botones + y – durante 3 segundos.

## ¡EMPEZAMOS!

- Antes de usarlo por primera vez, carga tu ENIGMA™ durante un máximo de 2 horas.
- Desactiva el sistema de bloqueo de ENIGMA™ presionando los botones +/– a la vez durante 3 segundos, hasta que la luz se encienda.
- Aplica una cantidad generosa de hidratante personal LELO en el producto y en tu cuerpo, para mejorar la experiencia.
- Presiona el botón + para encenderlo y púlsalo para incrementar la intensidad de la vibración.
- Pulsa el botón (j) para cambiar a cualquiera de los 8 patrones de vibración.
- Pulsa el botón – para reducir la intensidad de la vibración.
- Presiona el botón (j) durante unos segundos para apagar el juguete.

## DESCUBRE ENIGMA™

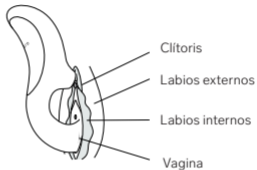


## CÓMO USAR ENIGMA™

- Cómo sujetarlo



- Dónde te gustará usarlo

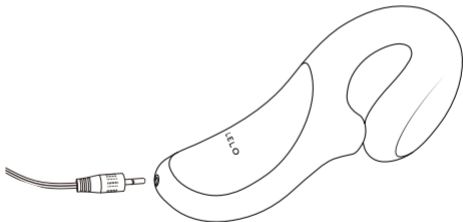


**Consejo:** Para obtener sensaciones más placenteras, aplica una cantidad generosa de hidratante personal LELO en tu cuerpo, antes y durante el uso.



## CARGANDO TU ENIGMA

- Inserta el cable en el puerto de recarga de ENIGMA™, que se encuentra en la base del juguete.
- Inserta el cable en el puerto de recarga USB. El *led* de la interfaz de tu ENIGMA™ parpadeará para indicar que se está cargando. Cuando la batería se haya cargado por completo, el *led* emitirá una luz constante.
- Cuando la batería se esté agotando, el *led* de tu ENIGMA™ emitirá una luz blanca intermitentemente.



**Utiliza únicamente los cargadores originales de L'ÉLO en tu ENIGMA™.**

## LIMPIEZA, ALMACENAMIENTO Y SEGURIDAD

- Si usas crema de manos o lubricantes de silicona con ENIGMA™, puedes dañar o dejar permanentemente pegajoso tu juguete.
- ENIGMA™ es completamente sumergible, por lo que es muy fácil lavar. Para una limpieza en profundidad, sécalo después de enjuagarlo, y rocía el spray limpiador de LELO; después, vuelve a enjuagarlo y deja que se seque.
- Limpia concienzudamente tu ENIGMA™ antes y después de cada uso. Puedes lavar la silicona con agua caliente y jabón antibacteriano, enjuagarlo y secarlo con un trapo o toalla limpios que no desprendan pelusas. Nunca uses limpiadores que contengan alcohol, gasolina o acetona.
- Evita dejar tu ENIGMA™ directamente bajo la luz solar y NUNCA lo expongas a un calor extremo. Guarda tu ENIGMA™ en un sitio sin polvo y no lo dejes en contacto con productos fabricados con otros materiales.
- Para una mejor limpieza, usa un bastoncillo de algodón para limpiar el interior de la abertura del estimulador de clítoris.

**IMPORTANTE:** Mantén el producto fuera del alcance de los niños. Consulta con tu médico sobre los riesgos de coagulación sanguínea y otros si estás embarazada, usas marcapasos, tienes diabetes, flebitis, trombosis u otra enfermedad, antes de usar cualquier masajeador personal.

El dispositivo debe alimentarse solo en circuitos de muy bajo voltaje (SELV).

## SOLUCIÓN DE PROBLEMAS

### **El led de tu ENIGMA™ no parpadea cuando se conecta al cargador:**

- La batería está completamente agotada. El producto necesita unos minutos para detectar que la batería se está cargando.
- El cargador no está conectado de forma correcta. Comprueba que esté enchufado adecuadamente a la corriente eléctrica.

### **Tu ENIGMA™ no se enciende cuando presionas el botón central:**

- La batería está agotada. Recarga tu ENIGMA™.
- La interfaz de tu ENIGMA™ está bloqueada. Presiona los botones **+/-** durante 5 segundos.

Si tuvieses otro tipo de problemas o cualquier duda sobre cómo usar ENIGMA™, por favor, contáctanos vía [customercare@lelo.com](mailto:customercare@lelo.com).



## CARACTERÍSTICAS

<b>MATERIALES</b>	Silicona biocompatible, ABS
<b>COLORES</b>	Deep Rose, Black
<b>INTERFAZ</b>	3 botones
<b>APAGADO</b>	Automático después de 60 minutos
<b>FRECUENCIA</b>	60Hz / 100Hz
<b>BATERÍA</b>	Li-Ion 850mAh 3.7V
<b>TIEMPO DE USO</b>	Hasta 2 horas
<b>EN ESPERA</b>	Hasta 90 días
<b>TAMAÑO</b>	100 x 50 x 185 mm
<b>LONGITUD INSERTABLE</b>	140 mm
<b>PESO (SOLO EL PRODUCTO)</b>	196g

## **REGISTRO DE LA GARANTÍA**

Para activar tu garantía limitada de 1 año, registra el número que se provee en la Tarjeta de Autenticidad de LELO en [LELO.COM/SUPPORT](http://LELO.COM/SUPPORT).

## **GARANTÍA DE 1 AÑO**

LELO garantiza este objeto de placer durante un periodo de UN (1) AÑO desde la fecha de compra, garantía que cubre los posibles defectos en los materiales o debidos a error humano. La garantía cubre las partes implicadas en el funcionamiento del objeto de placer. NO cubre los deterioros estéticos causados por el paso del tiempo y los daños producidos por accidentes, mal uso o negligencia. Cualquier intento de abrir o desmontar el objeto de placer (o sus accesorios) anulará la garantía. Si descubres un defecto de fábrica y lo notificas a LELO dentro del periodo de garantía, LELO reemplazará, en el momento conveniente, el objeto de placer sin costes adicionales. La garantía solo es válida si se prueba de modo razonable que la fecha de reclamación está dentro del periodo de garantía. Para poder validar su garantía, guarda el recibo original de compra junto con estas condiciones durante todo el periodo de garantía. Para reclamar la garantía, por favor, abre tu cuenta en [lelo.com](http://lelo.com) y selecciona la opción de reclamación de la garantía. Los gastos de envío no son reembolsables. Este compromiso de garantía se añade a los derechos del consumidor establecidos por ley y no afecta en sentido alguno a estos derechos.

## INFORMACIÓN SOBRE EL DESECHO DE RESIDUOS

**Cómo deshacerse de los equipos electrónicos antiguos (aplicable en la UE y en los países europeos que dispongan de sistemas de recogida de basura selectiva):**

El símbolo de la papelera tachada nos indica que este objeto no debe ser tratado como cualquier otro residuo doméstico, y debe ser depositado en el punto de recogida y reciclado de equipos eléctricos y electrónicos.



**Exención de responsabilidades:** Los usuarios de este producto LELO lo utilizan bajo su propio riesgo y responsabilidad. Los cambios o modificaciones sin aprobación expresa del fabricante podrían invalidar la garantía del producto.

**El producto podrá ser modificado para mejoras sin notificación previa.**

Cualquier cambio o modificación que no esté expresamente aprobado por la parte responsable podría anular el derecho del usuario a manipular el dispositivo. Este dispositivo cumple con lo dispuesto en el apartado 15 de las normas FCC. El funcionamiento está sujeto a las siguientes condiciones: (1) Este dispositivo no debe ocasionar interferencias dañinas; (2) Este dispositivo debe poder recibir cualquier interferencia, incluidas aquellas que provoquen un mal funcionamiento.

**Declaración de exposición a la radiación por radiofrecuencia (RF):** El dispositivo cumple con los límites de exposición a radiofrecuencia fijados por la FCC para entornos no controlados. El dispositivo ha sido evaluado para cumplir con los límites generales de exposición a la radiofrecuencia (RF). El dispositivo se puede utilizar en condiciones de exposición para dispositivos portátiles sin restricciones.

© 2020 LELOi AB. TODOS LOS DERECHOS RESERVADOS.

DISEÑADO Y PRODUCIDO POR LELO SWEDEN.

FABRICADO POR LELO EN CHINA.

**WEB:** [WWW.LELO.COM](http://WWW.LELO.COM)

**ATENCIÓN AL CLIENTE:** [CUSTOMERCARE@LELO.COM](mailto:CUSTOMERCARE@LELO.COM)

**[www.lelo.com](http://www.lelo.com)**