

SPC-W84AS907

Installation Manual / Einbauanleitung / Manuel d'installation

Subwoofer Enclosure & DSP-Amplifier Kit

MERCEDS-BENZ Sprinter-3 (2018 - >)

VS-30, S907/910

Kastenwagen/ Minibus/ Chassis

For Connectivity to MB 1DIN OE-Radio & MBUX

Für den Anschluss an MB 1DIN Werksradio & MBUX

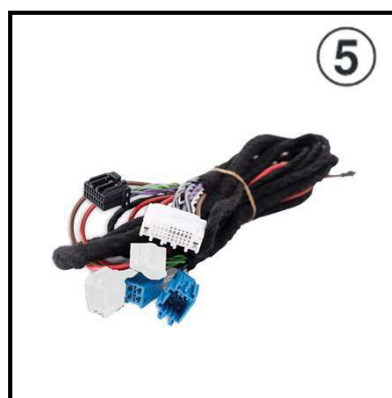
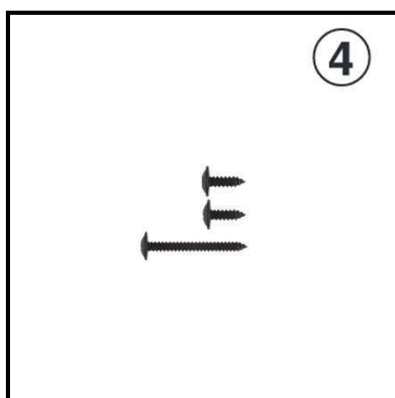
Pour la connexion à la radio d'usine MB 1DIN et MBUX



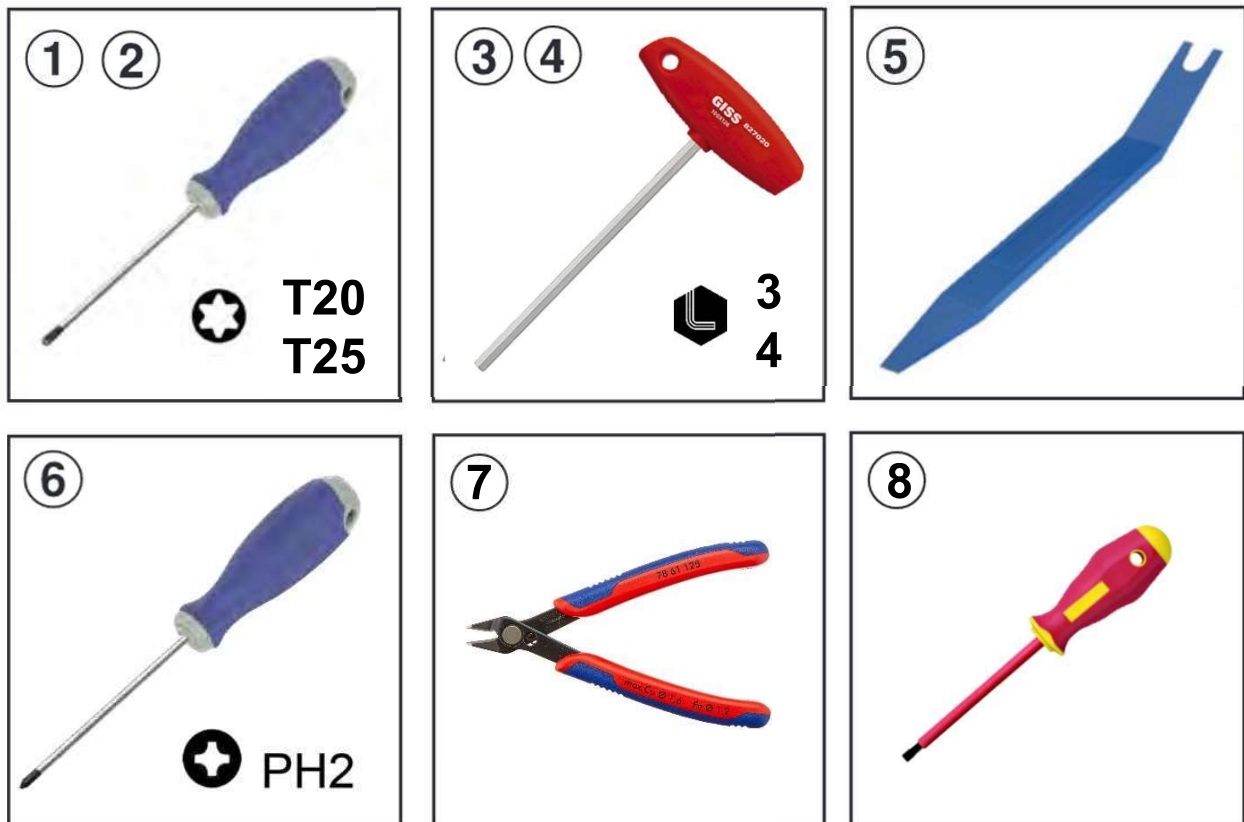
Please Note!

- EN S907-Sprinter subwoofer & DSP-amplifier kit for a connectivity to the speaker output of a MB-Radio or MBUX. Mechanically developed for the installation below the passenger seat. Compatible with motorhome swivel seat base and double seat bench (e.g. Transporter).
- GE S907-Sprinter Subwoofer & DSP-Verstärkerkit für den Anschluss an den Lautsprecherausgang eines MB Werksradios oder MBUX. Mechanisch für den Einbau in der Sitzkonsole unter dem Beifahrersitz entwickelt. Kompatibel mit Wohnmobil Drehsitzkonsole und Doppelsitzbank (z.B. im Transporter).
- FR Kit caisson de basses et amplificateur DSP GE S907 Sprinter pour connexion à la sortie haut-parleur d'une radio d'usine MB ou MBUX. Conçu mécaniquement pour être installé dans la console du siège, sous le siège passager. Compatible avec la console de siège pivotant du camping-car et la banquette double (par exemple dans le transporteur).

Parts list / Teileliste



- ① Subwoofer Enclosure/ Subwooferbox/caisson de subwoofer
- ② Subw. bracket kit/ Subw. Montagekit/ Kit d'installation
- ③ DSP-amplifier / DSP-Verstärker/ Amplificateur DSP
- ④ Screw kit amplifier / Schraubensatz Verstärker /
Kit de vis pour l'amplificateur
- ⑤ Harness/ Kabelbaum/ Faisceau de câbles

Required tools / benötigte Werkzeuge


1. T20 Screwdriver / T20 TORX-Schraubendreher / Tournevis TORX T20
2. T25 Screwdriver / T25 TORX-Schraubendreher / Tournevis TORX T25
3. Allen key 3/ Inbus-3 Schraubendreher / Clé Allen 3
4. Allen key 4/ Inbus-4 Schraubendreher / Clé Allen 4
5. Plastic Lever/ Kunststoff Montagehebel /Levier en plastique
6. PH2 Screwdriver / PH2 Kreuz-Schraubendreher /
Tournevis cruciforme PH2
7. Electronics Knips / Elektronik Seitenschneider /
pinces coupantes pour l'électronique
8. Slot Screwdriver / Schlitzschraubendreher /Tournevis plat

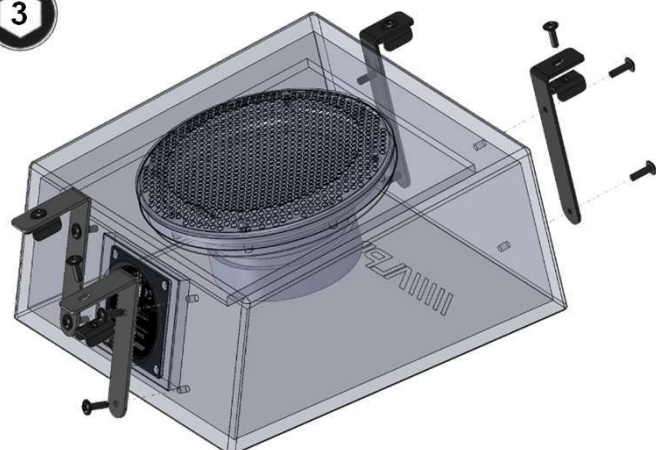
①

EN Install the four brackets with the 8 attached screws (#2) according to the images beside. (first please remove the already inserted screws from the enclosure)

GE Installieren Sie die vier Winkel mit den 8 vorinstallierten Inbusschrauben (#2) wie rechts abgebildet.

FR Installez les quatre supports à l'aide des 8 vis Allen préinstallées (#2) comme illustré à droite.

③



②

EN Remove the floor mat inside the driver cabin. Loosen the two screws (Torx 25) to remove the plastic entry bar. Remove also the rubber button.

GE Entnehmen Sie die Fußmatte im Führerhaus. Lösen die beiden Torxschrauben (T25) der Einstiegsleiste um diese zu entnehmen. Entnehmen Sie auch den Gummiboden.

FR Retirez le tapis de soldu côté du conducteur. Desserrez les deux vis Torx (T25) du seuil de porte pour le retirer. Retirez également le sol en caoutchouc



③

EN Remove with a plastic lever the plastic cover beside the dashboard.

GE Entfernen Sie mit einem Kunststoffhebel die abgebildete Abdeckung neben dem Armaturenbrett.

FR Utilisez un levier en plastique pour retirer le couvercle à côté du tableau de bord comme indiqué.



④

EN Loosen the top plastic cover of the center console with a plastic lever tool (gear shift cover or cub holder).

GE Lösen Sie mit einem Kunststoffhebel die obere Abdeckung der Mittelkonsole (Schalthebelabdeckung oder Getränkehalter).

FR Utilisez un levier en plastique pour soulever le couvercle supérieur de la console centrale (couvercle du levier de vitesses ou porte-gobelet)

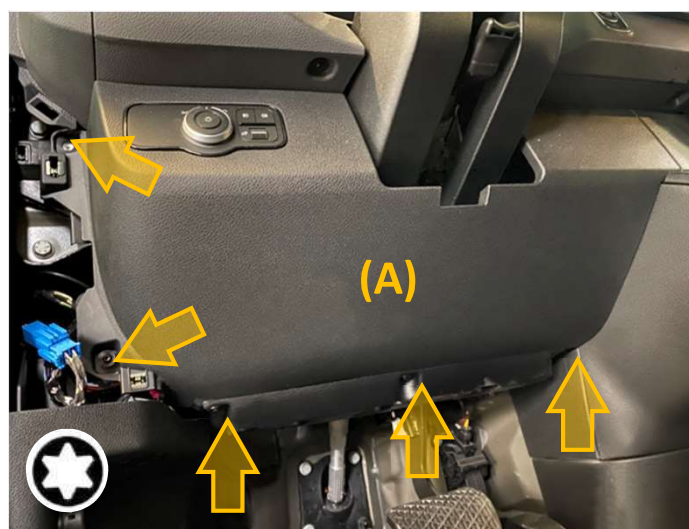


⑤

EN Remove the 5 screws of the cover below the steering wheel (Torx 20) and take out the cover (A).

GE Entfernen Sie die 5 Torx Schrauben (T20) der Verkleidung unterhalb des Lenkrades. Anschließend entfernen Sie die Verkleidung (A).

FR Retirer les 5 vis Torx (T20) du panneau sous le volant. Retirez ensuite le panneau (A).



⑥

EN Remove the left screw of the lower middle console cover (Torx 20).

GE Entfernen Sie die linke Torx Schraube (T20) der unteren Verkleidung der Mittelkonsole.

FR Retirez la vis Torx gauche (T20) du panneau inférieur de la console centrale.



⑦

EN Loosen the board tool cover on the passenger side with a slotted screwdriver or a coin.

GE Lösen Sie mit einem Schlitzschraubendreher oder einer Münze die Abdeckung des Bordwerkzeugs auf der Beifahrerseite.

FR Utilisez un tournevis à tête plate ou une pièce de monnaie pour desserrer le couvercle de la boîte à outil du véhicule du côté passager.



⑧

EN Remove the right screw of the lower middle console cover (Torx 20) and take out the cover.

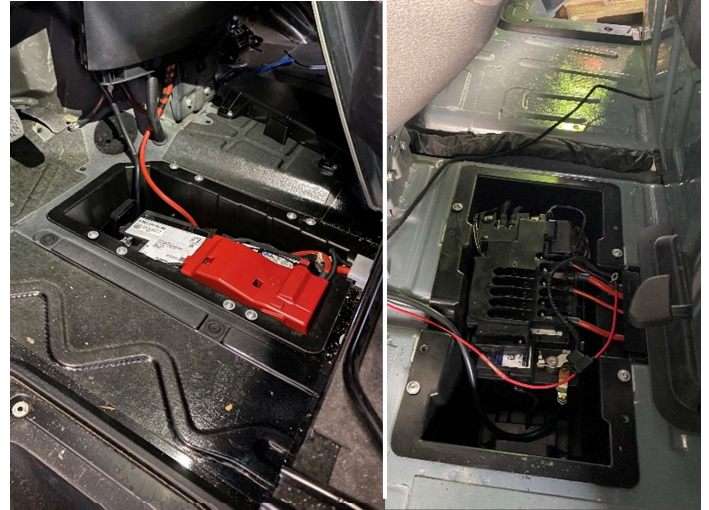
GE Entfernen Sie die rechte Torx Schraube (T20) der unteren Verkleidung der Mittelkonsole um diese zu entnehmen.

FR Retirez la vis droite du couvercle central inférieur de la console (Torx 20) et sortez le couvercle.



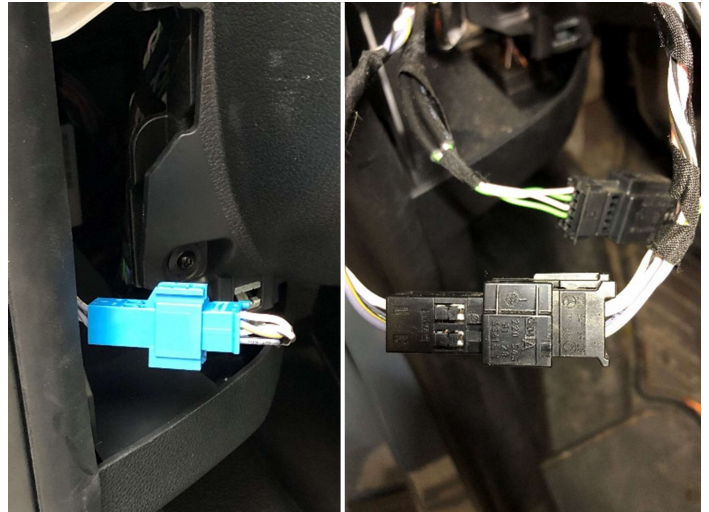
9

- EN Remove the cover of the vehicle battery. The different Sprinter models (907/910) has different battery compartments.
- GE Entfernen Sie die Abdeckung der Fahrzeug-batterie. Die verschiedenen Sprintermodelle (907/910) haben unterschiedliche Batteriefächer.
- FR Retirez le couvercle de la batterie du véhicule. Les différents modèles Sprinter (907/910) ont des compartiments de batterie différents.



10

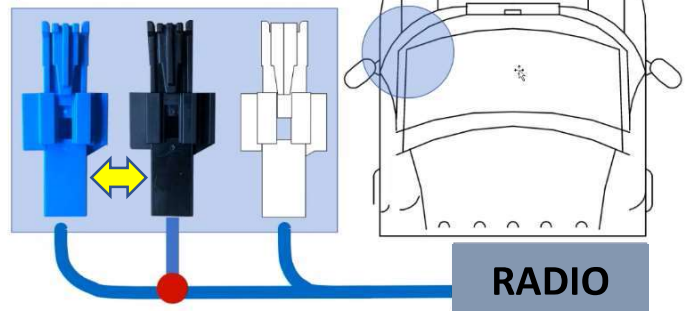
- EN Hinter der unteren Abdeckung, links neben dem Armaturenbrett befinden sich Stecker der Lautsprecherzuleitungen.
- GE Hinter der unteren Abdeckung, links neben dem Armaturenbrett befinden sich Stecker der Lautsprecherzuleitungen.
- FR Derrière le capot inférieur, à gauche du tableau de bord, il y a des prises pour les câbles des haut-parleurs.



11

- EN The different Sprinter models (907/910) has different connector codings and colors. In case of equipped rear speakers you'll find also a white connector.
- GE Die verschiedenen Sprintermodelle (907/910) haben unterschiedliche Steckerkodierungen und Farben. Im Falle vorhandener Hecklautsprecher finden Sie auch einen weissen Stecker.
- FR Les différents modèles Sprinter (907/910) ont des codages et des couleurs de connecteurs différents. Dans le cas d'enceintes arrière équipées, vous trouverez également un connecteur blanc.

FRONT: **blue**
or
black **REAR:** **white**
(when
available)



⑫

EN Disconnect the blue (or black) speaker connector (if the vehicle is equipped with rear speakers also disconnect the white one).

GE Trennen Sie den blauen (oder schwarzen) Stecker der Lautsprecher-Verbindung. (falls ihr Fahrzeug mit hinteren Lautsprechern ausgestattet ist lösen Sie bitte auch den weißen Stecker)

FR Débranchez le connecteur bleu (ou noir) du haut-parleur (si le véhicule est équipé de haut-parleurs arrière débranchez également le blanc).

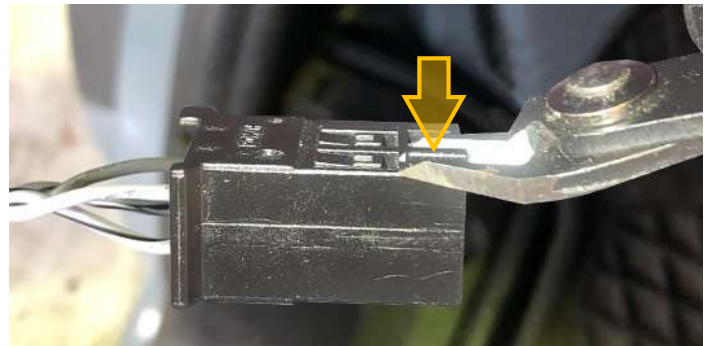


⑬

EN In case the front speaker connector is black please cut off the coding nut of the connector.

GE Sollte der Stecker der vorderen Lautsprecher-Verbindung schwarz sein, entfernen Sie bitte den Codierungssteg am Stecker.

FR Si la fiche de la connexion du haut-parleur avant est noire, veuillez retirer la barre de codage sur la fiche.

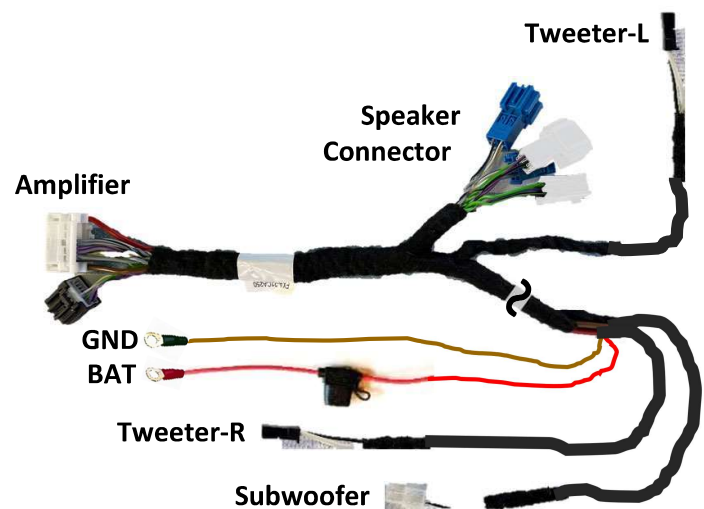


⑭

EN Layout of the system harness (#5).

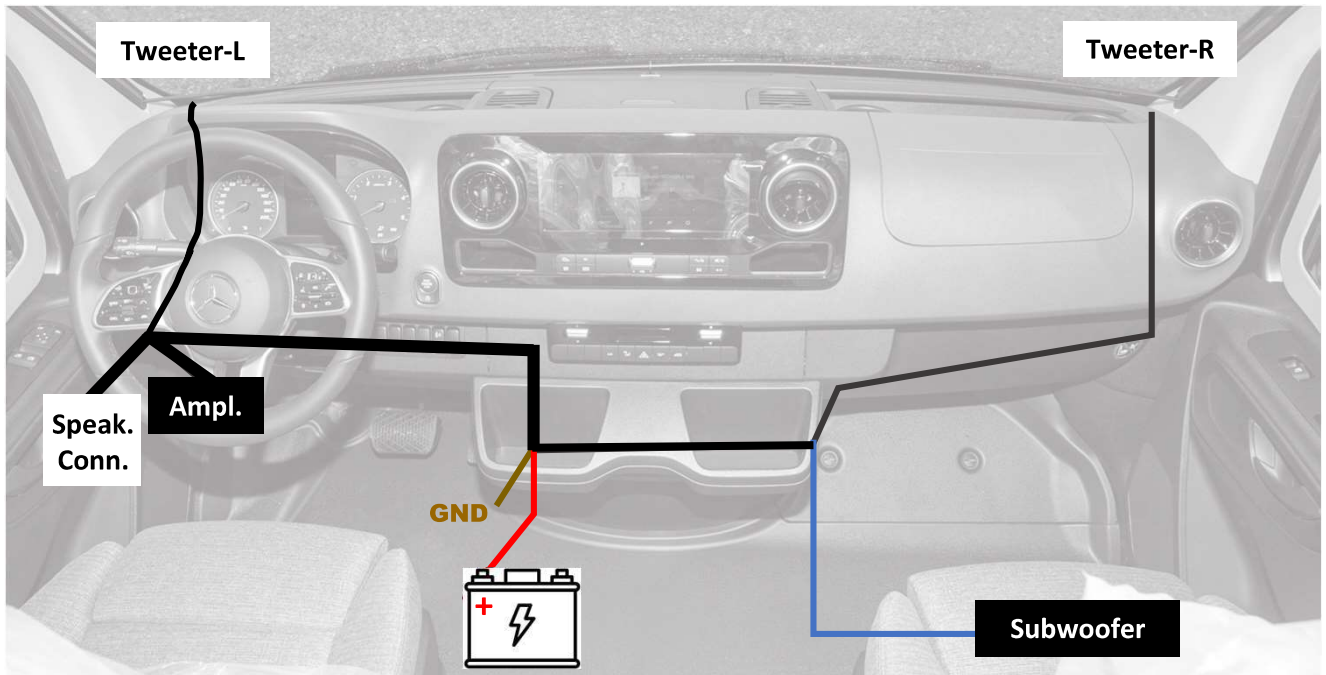
GE Layout des Systemkabelbaum (#5).

FR Disposition du faisceau du système (#5).



15

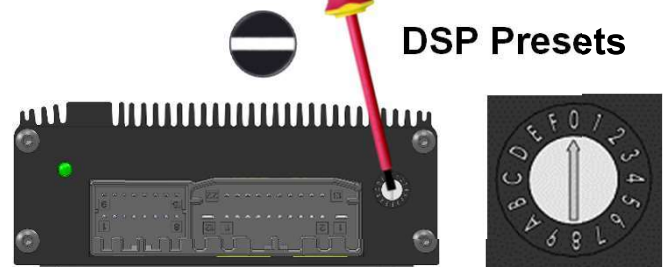
- EN Please insert the system harness (#5) as shown below.
- GE Bitte verlegen Sie den Systemkabelbaum (#5) wie unten abgebildet.
- FR Veuillez insérer le faisceau du système (#5) comme indiqué ci-dessous.



16

- EN Please select the correct DSP-audio setting on the amplifier (#3).
(S907 radio or MBUX, left hand drive-LHD or right hand drive-RHD and as well the radio output with regular 4-channels or only 2 channels)
- GE Bitte wählen Sie am Verstärker (#3) die richtige DSP-Audioeinstellung aus.
(S907 Radio oder MBUX, Linkslenker-LHD oder Rechtslenker-RHD sowie den Radioausgang mit normalen 4-Kanalausgang oder lediglich 2-Kanalausgang).
- FR Veuillez sélectionner le bon réglage audio DSP sur l'amplificateur (#3). (Radio S907 ou MBUX, conduite à gauche LHD ou conduite à droite RHD et la sortie radio avec sortie 4 canaux normale ou uniquement sortie 2 canaux).

Switch Position:	Vehicle/Headunit Type:	Switch Position:	Vehicle/Headunit Type:
0	10"-MBUX LHD	C	10"-MBUX LHD / 2ch-IN
1	10"-MBUX RHD	D	10"-MBUX RHD / 2ch-IN
2	7"-MBUX LHD	E	7"-MBUX LHD / 2ch-IN
3	7"-MBUX RHD	F	7"-MBUX RHD / 2ch-IN
4	1DIN Radio LHD		
5	1DIN Radio RHD		

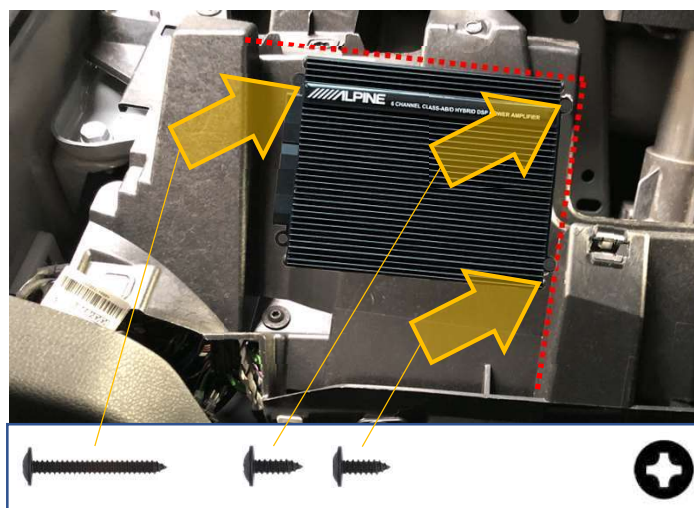


17

EN Place the amplifier to the right and top as shown beside. Afterwards fix the amp with 3 attached screws (#4). (The long screw top-left, the two short one right)

GE Positionieren Sie den Verstärker rechtsbündig und oben abschließend wie abgebildet. Anschließend befestigen Sie den Verstärker mit den 3 beiliegenden Schrauben (#4). (Die lange Schraube links oben, die zwei Kurzen rechts)

FR Positionnez l'amplificateur à droite et en haut comme indiqué ci-contre. Ensuite, fixez l'ampli avec 3 vis fournies (#4). (La longue vis en haut à gauche, les deux courtes à droite)



18

EN Connect the system harness to the amplifier.

GE Schließen Sie den Systemkabelbaum an den Verstärker an.

FR Connectez le faisceau du système à l'amplificateur.

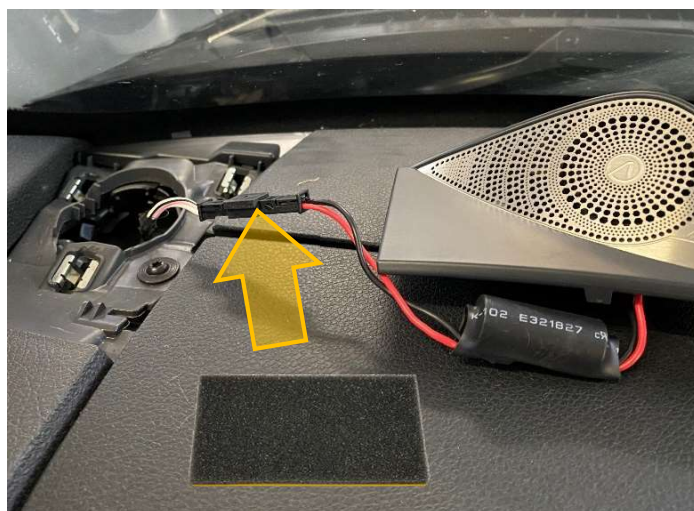


19

EN Connect the tweeter connector of the system harness to the Alpine SPC-106S907.

GE Verbinden Sie den Hochtönstecker des Systemkabelbaums mit den Alpine SPC-106S907 Hochtöner.

FR Connectez le connecteur du tweeter du faisceau du système à l'Alpine SPC-106S907.

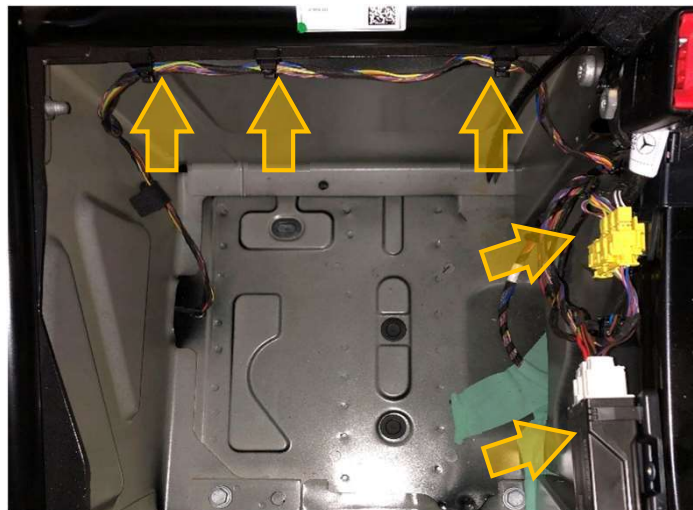


②0

EN The Sprinter seat console can be equipped with several different blackbox, connector and cable configurations. In general try to shift them to create the needed space for the subwoofer enclosure.

GE Die Sprinter Sitzkonsole kann mit verschiedenen Varianten von Blackbox, Stecker und Kabel Einheiten ausgestattet sein. Versuchen Sie grundsätzlich diese seitlich zu platzieren um Platz für das Subwoofergehäuse zu schaffen.

FR La console du siège Sprinter peut être équipée de plusieurs configurations différentes de boîtes noires, de connecteurs et de câbles. En général, essayez de les déplacer pour créer l'espace nécessaire pour l'enceinte du subwoofer.



②1

EN Insert the subwoofer enclosure (#1) into the seat base exactly as shown beside. (The images shows a double seat bench but will fit also in a motorhome single swivel seat base)

GE Fügen Sie das Subwoofergehäuse (#1) in die Sitzkonsole exakt wie abgebildet ein. (Die Abbildungen zeigen eine Doppelsitzbank aber passt auch in eine Wohnmobil Einzeldreh Sitzkonsole)

FR Insérez le caisson du subwoofer (#1) dans la console du siège exactement comme illustré. (Les images montrent un siège double mais s'intégreront également dans une console de siège pivotant simple de camping-car)



②2

EN Now turn the subwoofer enclosure inside the seat console exactly as shown beside.

GE Nun drehen Sie das Subwoofergehäuse innerhalb der Sitzkonsole exakt wie abgebildet.

FR Faites maintenant pivoter le caisson du subwoofer à l'intérieur de la console du siège exactement comme illustré.



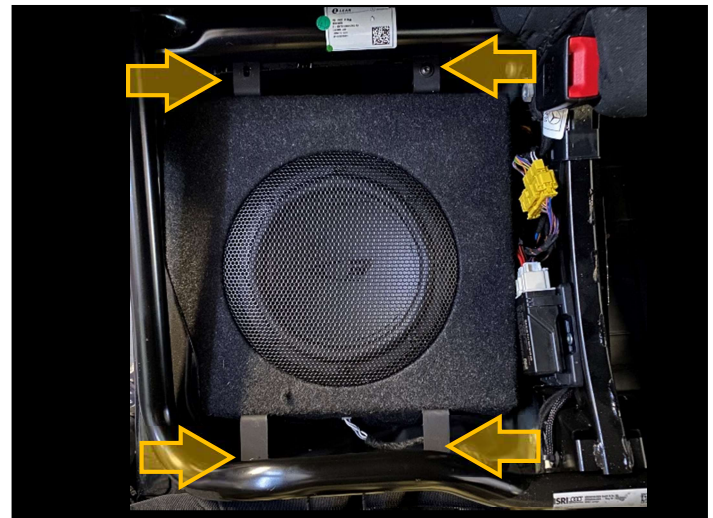
23

- EN Connect the 4pin-connector of the sound system harness with the subwoofer box.
- GE Verbinden Sie den 4poligen Stecker des Soundsystemkabelbaums mit der Subwooferbox.
- FR Connectez la fiche à 4 broches du faisceau de câbles du système audio au boîtier du caisson de basses



24

- EN To bring the subwoofer enclosure into the right position lift up the metal brackets to the top of the seat console exactly as shown beside.
- GE Um das Subwoofergehäuse in die richtige Position zu bringen heben Sie die Metallwinkel auf die Oberkante der Sitzkonsole exakt wie abgebildet.
- FR Pour positionner l'enceinte du subwoofer dans la bonne position, soulevez les supports métalliques sur le bord supérieur du support du siège exactement comme illustré



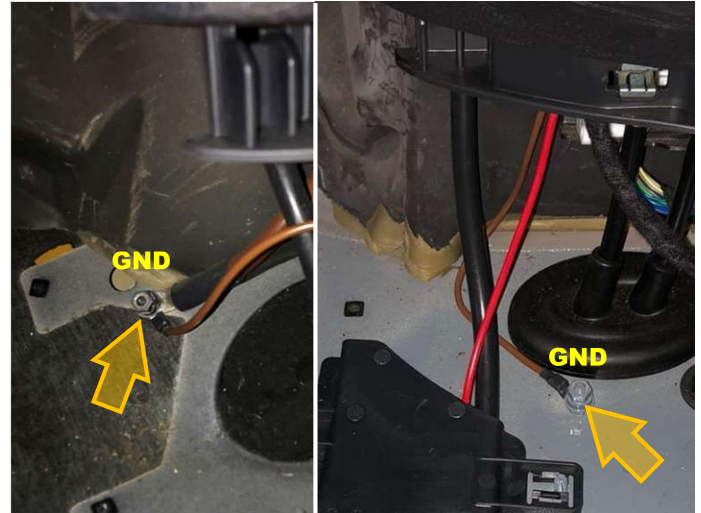
25

- EN Clamp the subwoofer brackets with the available 4 screws and U-shape nuts onto the seat base.
- GE Klemmen Sie den Subwooferhalter mit den beiliegenden 4 Inbusschrauben und den U-förmigen Muttern an die Sitzkonsole.
- FR Fixez le support du subwoofer avec les 4 vis Allen fournies et les écrous en forme de U au support de siège.



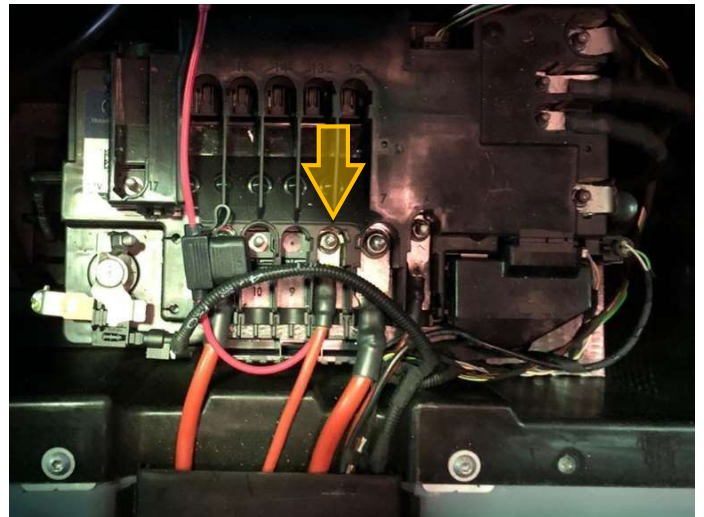
②6

- EN Connect the ring terminal of the brown power cable to the shown ground socket screw (GND).
- GE Schrauben Sie den Ringkabelschuh des braunen Massekabels an die abgebildete Masseschraube (GND).
- FR Vissez la cosse à anneau du câble de terre marron à la vis de terre (GND) illustrée.



②7

- EN Finally connect the red power cable (+) to the vehicle battery.
- GE Abschließend schließen Sie bitte das rote Pluskabel (+) an die Fahrzeugbatterie an.
- FR Enfin, veuillez connecter le câble positif rouge (+) à la batterie du véhicule.



* Optional EXA-21CA252 for Sprinter with hifi center speaker *

Please Note!

- EN The Alpine Subwoofer Kit SPC-W84AS907 (in combination with the Alpine Speaker System SPC-106S907) is compatible with Mercedes 1 DIN Radio (E1D) and 7" MBUX.
In case of an available original hifi center speaker (with 10" MBUX) the optional Alpine damping adapter EXA-21CA252 is recommended.
- GE Das Alpine Subwooferkit SPC-W84AS907 (in Kombination mit dem Alpine Lautsprechersystem SPC-106S907) ist kompatibel mit den Mercedes Werksradios 1-DIN (E1D) und 7" MBUX.
Im Falle eines originalen Hifi-Zentrallautsprechers (mit 10" MBUX) empfehlen wir unbedingt das optionale Alpine Dämpfungsglied EXA-21CA252.
- FR Le kit de caisson de basses Alpine SPC-W84AS907 (en combinaison avec le système de haut-parleurs Alpine SPC-106S907) est compatible avec les radios d'usine Mercedes 1-DIN (E1D) et 7" MBUX. Dans le cas d'une enceinte centrale hi-fi d'origine (avec 10" MBUX), nous recommandons fortement l'atténuateur optionnel Alpine EXA-21CA252.

* Optional EXA-21CA252 for Sprinter with hifi center speaker *

28

>Sprinter with 10"MBUX and center speaker:

EN In case your Sprinter is equipped with a hifi center speaker please use the optional Alpine damping adapter EXA-21CA252.

To install the damping adapter please remove the original center speaker cover.

GE Falls Ihr Sprinter mit einen Hifi Zentral-lautsprecher ausgestattet ist verwenden Sie bitte das optionale Alpine Dämpfungsglied EXA-21CA252.

Um dieses Dämpfungsglied einzubauen entnehmen Sie bitte die originale Abdeckung des Zentrallautsprechers.

FR Si votre Sprinter est équipé d'un haut-parleur central hi-fi, veuillez utiliser l'atténuateur optionnel Alpine EXA-21CA252. Pour installer cet atténuateur, veuillez retirer le cache d'origine de l'enceinte centrale.



29

EN Disconnect the black "Audio" connector from the center speaker and insert the optional Alpine damping adapter EXA-21CA252 in between.

(don't disconnect the white E-call connector!)

GE Entfernen Sie den schwarzen "Audio" Stecker vom Zentrallautsprecher und fügen dort das optionale Alpine Dämpfungsglied EXA-21CA252 ein.

(Entfernen Sie nicht den weißen E-call Stecker!)

FR Retirez le connecteur « Audio » noir de l'enceinte centrale et insérez l'atténuateur Alpine en option EXA-21CA252 a.

(Ne retirez pas le connecteur E-call blanc !)



Ver.: 2.0 April 2022

ALPS ALPINE EUROPE GmbH

Ohmstrasse 4
85716 Unterschleißheim
Germany