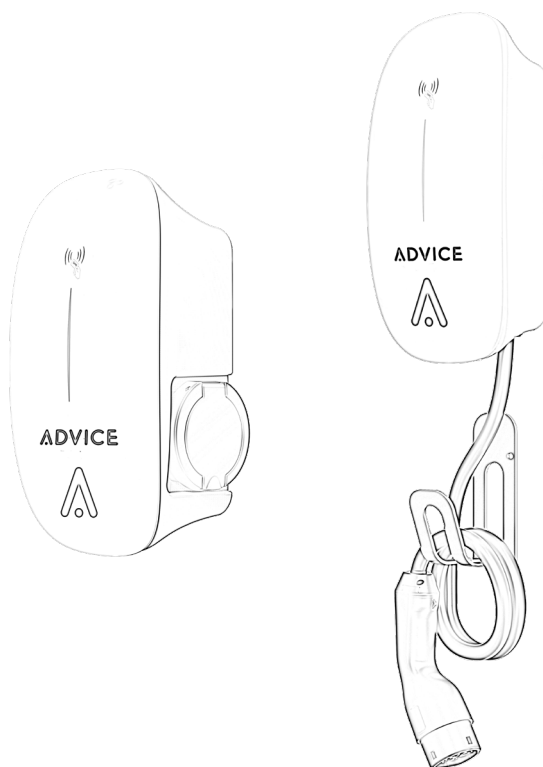




הוראות הפעלה והתקנה

ORA011-CWL-82

ORA011-SWL-82



תכולה



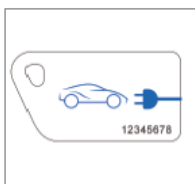
טרמינל
לחיבור חד פאזי (3*)
לחיבור תלת פאזי (5*)



בורג M4*32
לגרסת כבל (3*)
לגרסת שקע (6*)



תקע לקיר 6
לגרסת כבל (3*)
לגרסת שקע (6*)



RFID כרטיסי (4*)



כלי הורדה (1*)



וו תלויית כבל (1*)
(לגרסת כבל בלבד)



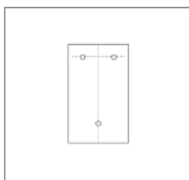
עמדת טעינה גרסת כבל



מדריך למשתמש (1*)



M4 מפתח (1*)

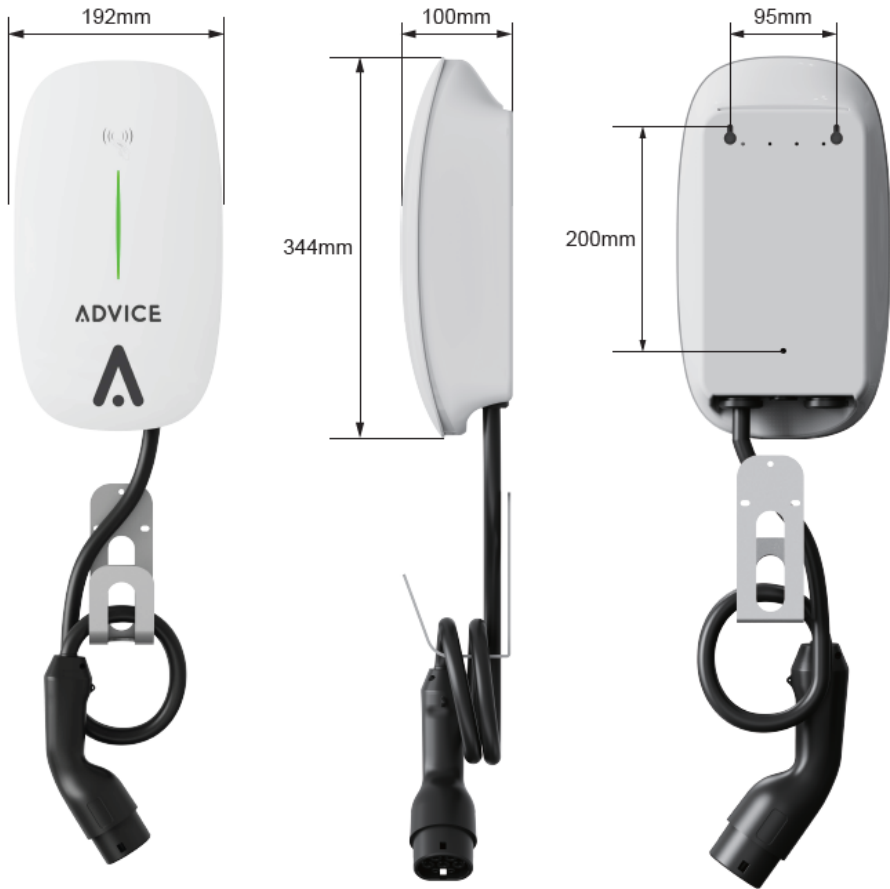


תבנית לתלויית מטען

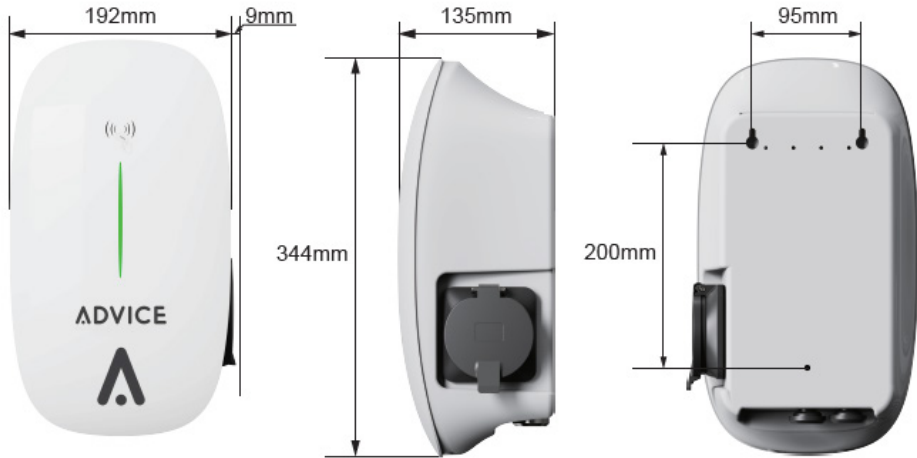


עמדת טעינה גרסת שקע

מידות דגם כבל



מידות דגם שקע



Type 2 Socket

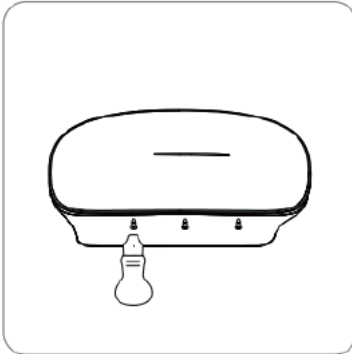


T2S Socket

הוראות התקנה

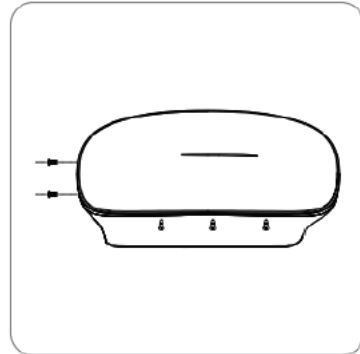
פתיחת כיסוי חיצוני

שלב 2



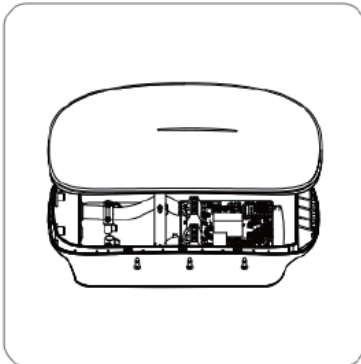
השתמש בכלי ההורדה כדי
לפתוח את נקודות הפתיחה

שלב 1



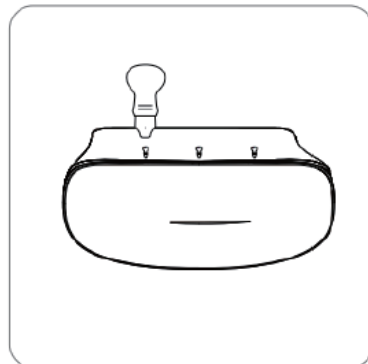
להסיר את 2 הברגים
בתחתית

שלב 4



סיים לפתוח את המכסה
החיצוני

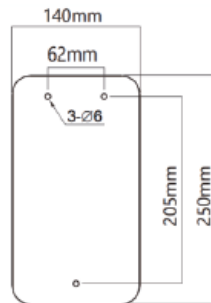
שלב 3



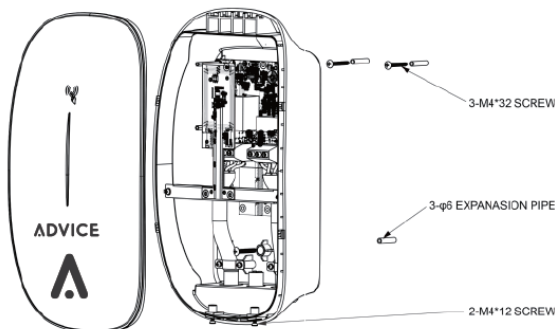
השתמש בכלי ההורדה לפתוח
את נקודות הפתיחה בצד השני

תליית המטען

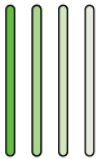
- 1) בהתבסס על תבנית מיקום ההתקנה, זהה את מיקום ההתקנה וסמן את שני החורים עבור ברגי הקיר, שיוכנסו בחלקו האחורי העליון של המטען.
- 2) קדחו שני חורים עם המקדח בקוטר 6 מ"מ והכנסו את הפקקים בצורה אופקית לתוך החורים, שימו לב לכוח ולעומק בהם הם מוכנסים (וודאו שהפקק נכנס לחלוטין לחור).
- 3) הכנס את שני הברגים M4x32 לתוך שקעי הקיר, ואפשר לראשי הברגים לבלוט לפחות ב-5 מ"מ.



- 4) מקם את המטען באופן זמני על ידי הכנסת ראש הברגים לתוך החורים העליונים מאחור.
- 5) פתח את החלק הקדמי של המטען.
- 6) סמן את המיקום של בורג הידוק השלישי. (החור ממוקם בתחתית המטען)
- 7) הסר את התחנה ועשה את החור השלישי, תוך הכנסת תקע הקיר.
- 8) מקם מחדש את התחנה והדק את הבורג השלישי בתחתית.



Standby



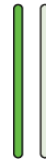
A מחוון ירוק מהבהב
באיטיות למשך שניות
במרווחים של 3 שניות
מציין שהמטען מוכן
לשימוש

Plug in



חבר את מחבר הטעינה
לשקע הטעינה של ה-EV
שלך.
מחוון ירוק מהבהב למשך
200 שניות במרווחים של
שנייה מציין את מחבר
הטעינה מחובר לחשמל

Charging



מחוון ירוק נושם
במרווחים של שנייה
אחת מציין שהטעינה
מתבצעת.

Fully charged



אור ירוק קבוע מסמן שהרכב מוטען במלואו

Unplug



נתק את מחבר הטעינה. חזור למצב המתנה לאחר סיום הטעינה

Unplug



הנח את כרטיס ה-RFID על אזור הקריאה כדי להתחיל או להפסיק את הטעינה. מחוון צהוב מהבהב במרווחים של 100 שניות מצוין שכרטיס ה-RFID נקרא בהצלחה

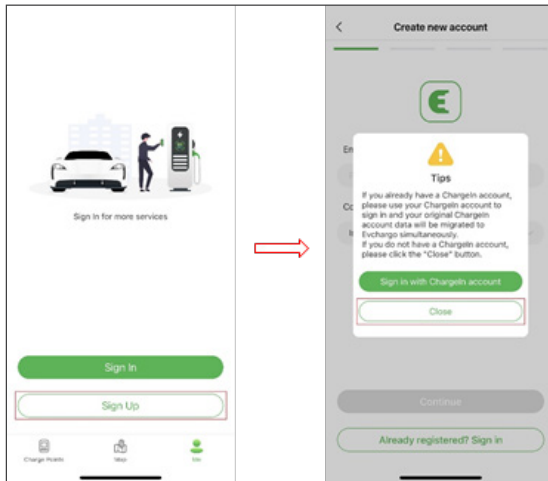
תקלה	נורית חיווי
אזהרה	נורה דולקת קבוע בצהוב
תקלה בממסר הפעלה	נורה דולקת קבוע באדום
תקלת זליגת זרם	נורה מהבהבת באדום, חצי שנייה דלוק, חצי שנייה כבוי, פעם אחת, 3 שניות כבוי וחוזר על התהליך
תקלת בקרה	נורה מהבהבת באדום, חצי שנייה דלוק, חצי שנייה כבוי, פעמיים, 3 שניות כבוי וחוזר על התהליך
תקלת זרם יתר	נורה מהבהבת באדום, חצי שנייה דלוק, חצי שנייה כבוי, 3 פעמים, 3 שניות כבוי וחוזר על התהליך
קוטביות הכניסה הפוכה	נורה מהבהבת באדום, חצי שנייה דלוק, חצי שנייה כבוי, 4 פעמים, 3 שניות כבוי וחוזר על התהליך
לולאת זרם הזליגה אינה תקינה	נורה מהבהבת באדום, חצי שנייה דלוק, חצי שנייה כבוי, 5 פעמים, 3 שניות כבוי וחוזר על התהליך
התחממות יתר של טרמינל הכניסה	נורה מהבהבת באדום, חצי שנייה דלוק, חצי שנייה כבוי, 6 פעמים, 3 שניות כבוי וחוזר על התהליך
התחממות יתר של הממסר	נורה מהבהבת באדום, חצי שנייה דלוק, חצי שנייה כבוי, 7 פעמים, 3 שניות כבוי וחוזר על התהליך
מתח יתר/חוסר מתח	נורה דולקת בצהוב למשך 2 שניות, נורה מהבהבת באדום, חצי שנייה דלוק, חצי שנייה כבוי, פעם אחת, 3 שניות כבוי וחוזר על התהליך
תקלת תדר גבוה/נמוך	נורה דולקת בצהוב למשך 2 שניות, נורה מהבהבת באדום, חצי שנייה דלוק, חצי שנייה כבוי, פעמיים, 3 שניות כבוי וחוזר על התהליך
מונה תקשורת אינו תקין*	נורה דולקת בצהוב למשך 2 שניות, נורה מהבהבת באדום, חצי שנייה דלוק, חצי שנייה כבוי, 3 פעמים, 3 שניות כבוי וחוזר על התהליך
מונה תקשורת חכם אינו תקין*	נורה דולקת בצהוב למשך 2 שניות, נורה מהבהבת באדום, חצי שנייה דלוק, חצי שנייה כבוי, 4 פעמים, 3 שניות כבוי וחוזר על התהליך
תקלה בממיר הזרם	נורה דולקת בצהוב למשך 2 שניות, נורה מהבהבת באדום, חצי שנייה דלוק, חצי שנייה כבוי, 5 פעמים, 3 שניות כבוי וחוזר על התהליך
נעילת מחבר הטעינה אינה תקינה	נורה דולקת בצהוב למשך 2 שניות, נורה מהבהבת באדום, חצי שנייה דלוק, חצי שנייה כבוי, 6 פעמים, 3 שניות כבוי וחוזר על התהליך
זרם מחבר הטעינה אינו תקין	נורה דולקת בצהוב למשך 2 שניות, נורה מהבהבת באדום, חצי שנייה דלוק, חצי שנייה כבוי, 7 פעמים, 3 שניות כבוי וחוזר על התהליך

התקנת אפליקציה



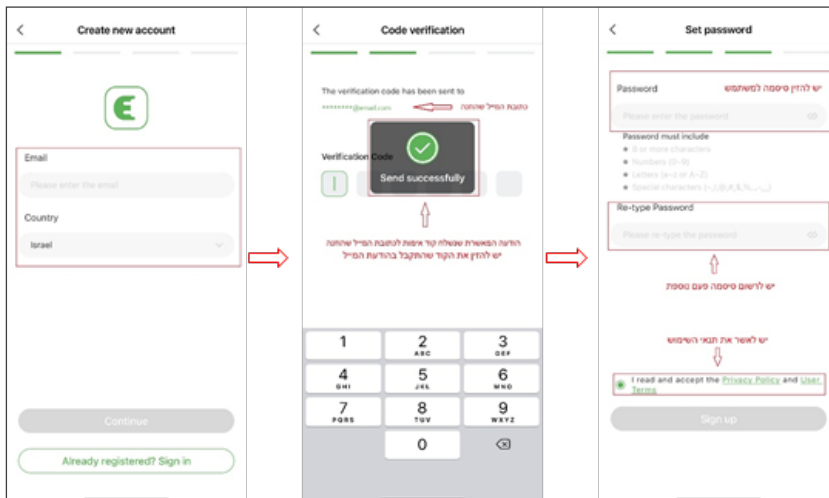
IOS/Android

1. יש לסרוק את קוד ה-QR בכדי להוריד את אפליקציית EVcharge. הקוד מותאם גם למשתמשי IOS וגם למשתמשי אנדרואיד (android).

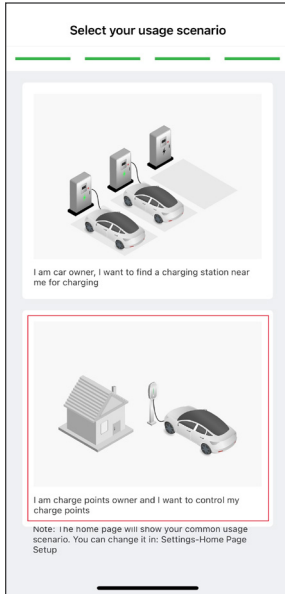


2. יש לפתוח את אפליקציית EVcharge, בהפעלה ראשונה של האפליקציה, יש ללחוץ על sign up ולאחר מכן על close.

יש למלא דוא"ל, על מנת לקבל את הקוד להמשך התהליך



התקנת אפליקציה

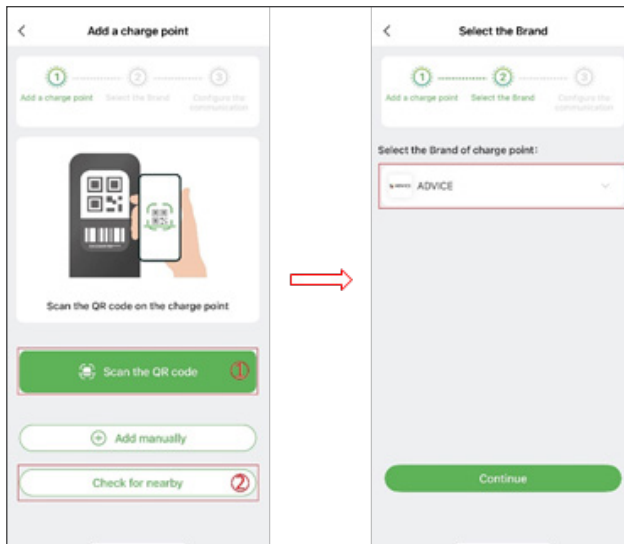


3. יש לבחור באפשרות "I am charge point owner".." ..

4. יש לאשר לאפליקציה גישה ל-Wi-Fi, Bluetooth ומיקום, ללא אישור גישה, לא ניתן יהיה להמשיך את ההתקנה.

5. בכדי להוסיף את עמדת הטעינה למשתמש, יש לסרוק את קוד ה-QR שנמצא בצידה של עמדת הטעינה (1), או באמצעות "Check for nearby" (2), ולאחר מכן יש לבחור את שם חברת ההפעלה – ADVICE.

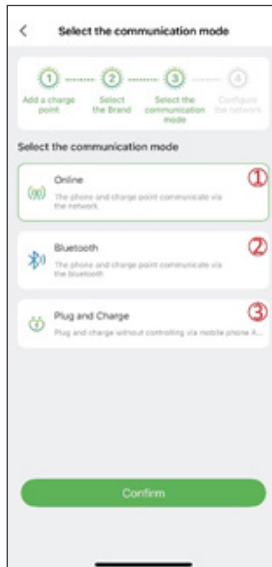
מומלץ לבצע כיבוי של המטען ולאחר מספר שניות להפעיל אותו שנית לפני סריקת ה-QR/Check for nearby



התקנת אפליקציה

6. לעמדת הטעינה יש 3 מצבי פעולה:

1. ON LINE – נדרשת תשתית אינטרנטית Ethernet/Wi-Fi.
 2. Bluetooth – דרך המכשיר הסלולארי.
 3. Plug and charge – חיבור ישיר לרכב.
- ניתן לשנות בכל עת את בחירת אופן פעולת המטען.



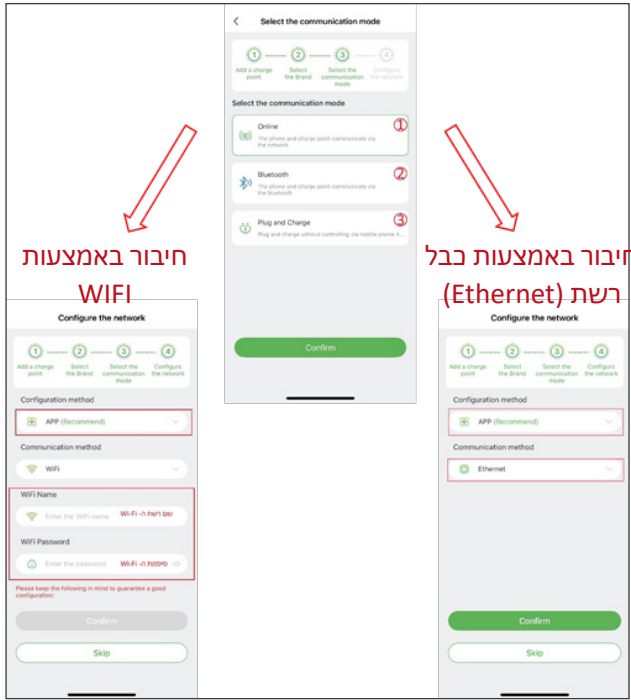
יש לבחור את אופן פעולת המטען, ולבצע את הפעולות הנדרשות לפי אופן הפעולה הנבחרת, כמפורט בהמשך. **בעת סנכרון, יש לוודא שאקדח הטעינה מנותק מהרכב!**

התחברות והפעלה ברשת (online)

1. יש לבחור את אופן החיבור ב-Online (1), לבחור ב-APP בתוך Configuration method, ולבחור אופן חיבור המטען לרשת באמצעות Wi-Fi או כבל רשת (Ethernet).

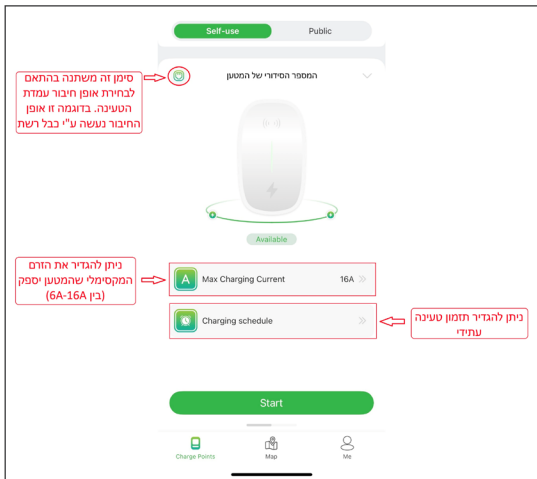
אם אופן החיבור הוא באמצעות Wi-Fi, יש לוודא שהקליטה חזקה בסביבת המטען.

התקנת אפליקציה



חיבור באמצעות
WIFI

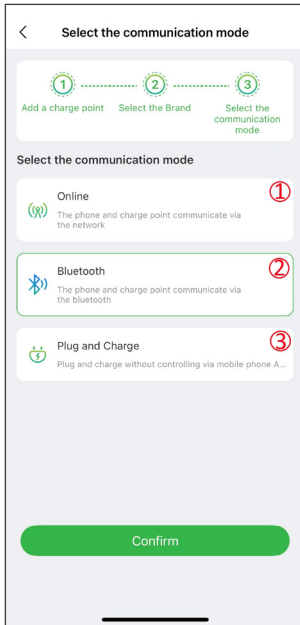
חיבור באמצעות כבל
רשת (Ethernet)



2. לאחר הגדרת אופן חיבור עמדת הטעינה לרשת, ניתן לשלוט בעמדת הטעינה מרחוק באמצעות האפליקציה מהמסך הבא:

לאחר הגדרת הפרמטרים הרצויים, יש לחבר את ידית הטעינה לרכב וללחוץ על "Start" שבתחתית המסך בכדי להתחיל טעינה.

התחברות והפעלה בעזרת Bluetooth או Plug and charge



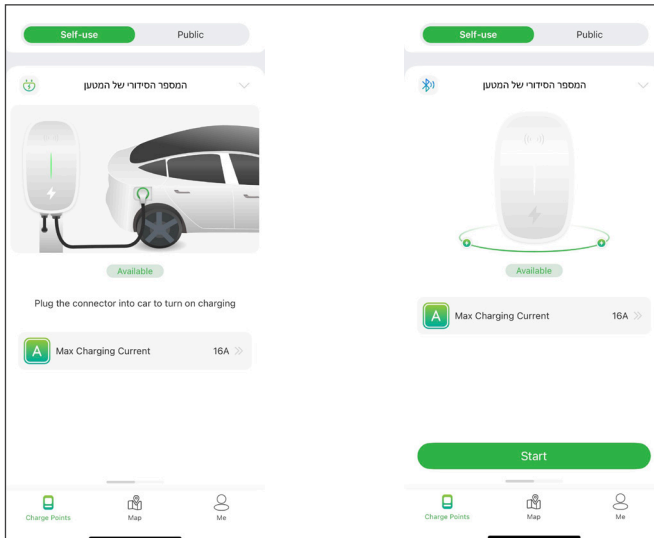
1. יש לבחור את אופן החיבור הרצוי, ל-Bluetooth יש לבחור באפשרות מספר 2, לחיבור והטענה ישירה (Plug and charge) יש לבחור באפשרות מספר 3, ולאחר מכן לחיצה על "Confirm" שבתחתית המסך.

2. לאחר בחירת אופן החיבור הרצוי, ניתן להתחיל לשלוט בעמדת הטעינה באמצעות האפליקציה. בשני מצבים אלה ניתן להגדיר רק זרם מקסימלי שהמטען יספק בזמן טעינה.

Plug and charge – יש לחבר את ידית הטעינה לרכב, עמדת הטעינה תתחיל לעבוד ללא צורך בזיהוי.

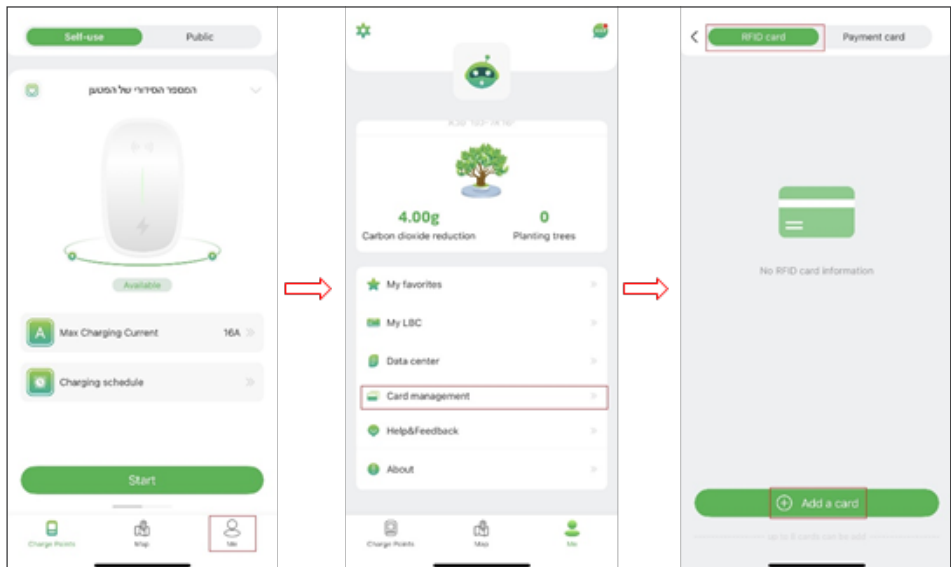
Bluetooth - יש לחבר את ידית הטעינה לרכב וללחוץ על "Start" שבתחתית המסך בכדי להתחיל טעינה.

חיבור באמצעות Bluetooth חיבור באמצעות Plug and charge



הוספת כרטיס RFID

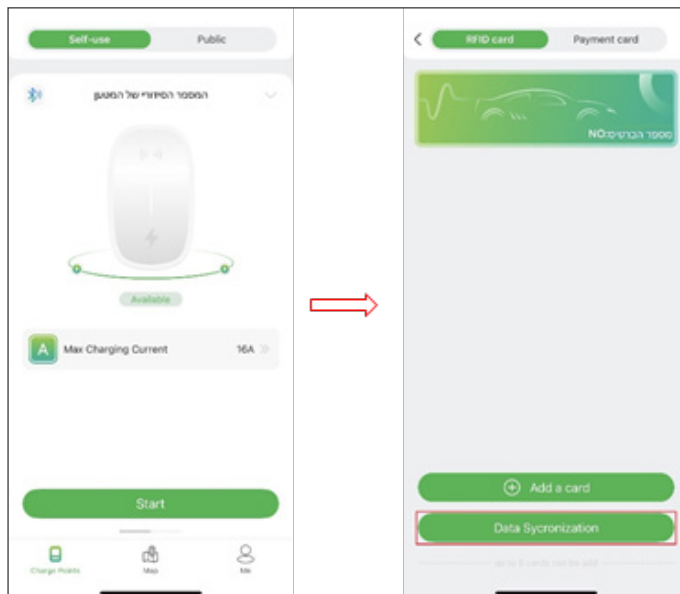
1. בכדי שלמטען תהיה יכולת לקרוא את כרטיס ה-RFID, המטען חייב להיות מחובר במצב רשת(Online) או במצב בלוטות'(Bluetooth).
2. בכדי להוסיף כרטיס יש ללחוץ על "me" שנמצא בצידו הימני התחתון של המסך, בתפריט שנפתח יש ללחוץ על "Card management", להיכנס לכרטיסיית "RFID card" ולאחר מכן ללחוץ על "Add a card". הוספת הכרטיס ניתנת על ידי סריקת הברקוד של הכרטיס בעזרת המצלמה של הטלפון החכם או באמצעות הכנסה ידית של הקוד שנמצא מתחת לברקוד.



התקנת אפליקציה

אם עמדת הטעינה מחוברת במצב בלוטות' (Bluetooth), לאחר הוספת הכרטיס/ים יש ללחוץ על האפשרות "Data Synchronization" על מנת לסנכרן בין עמדת הטעינה לבין הכרטיס/ים.

אם העמדה מחוברת במצב רשת (Online) פעולה זו לא תופיע.



3. לאחר הוספת הכרטיס/ים, ניתן לשלוט בטעינת הרכב באמצעות הכרטיס. להפעלה/עצירה של הטעינה, יש להצמיד את הכרטיס למטען במיקום הציור למשך כ-5 שניות (נורת הלבד תהבהב בצבע צהוב כאשר הכרטיס נקרא).



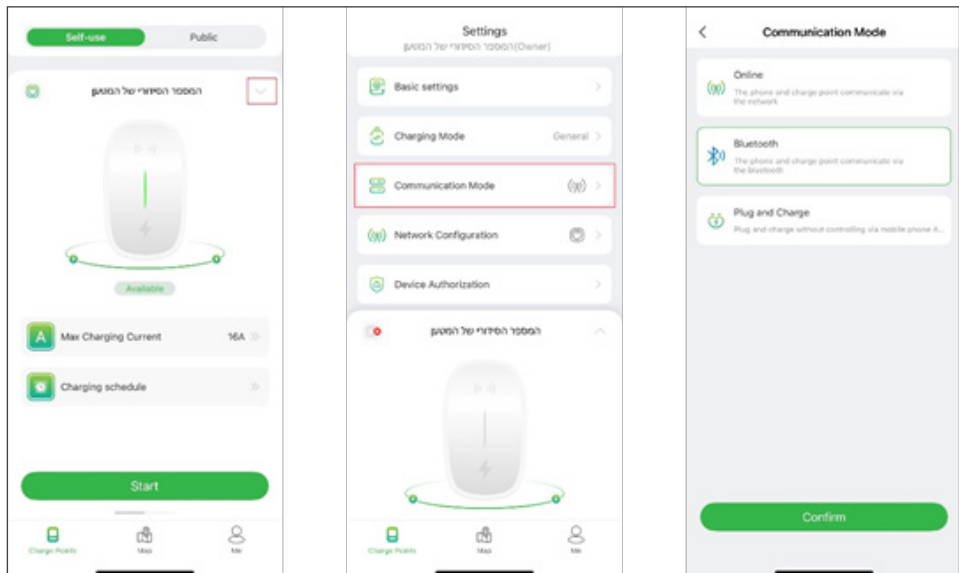
התקנת אפליקציה

הגדרות נוספות

בכדי להגיע לתפריט ההגדרות של עמדת הטעינה יש ללחוץ על החץ (v) שנמצא בצד הימני העליון של המסך.

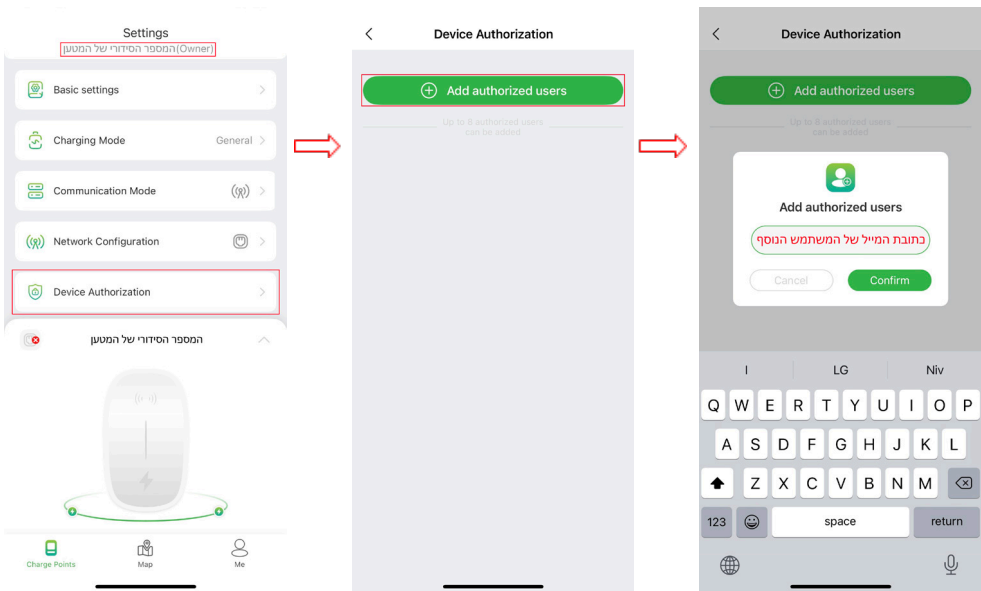
שינוי אופן חיבור המטען

בתפריט ההגדרות, יש לבחור באפשרות "Communication Mode", ובמסך הבא, יש לבחור את אופן חיבור עמדת הטעינה הרצוי ולאחר מכן ללחוץ על "Confirm".



הוספת משתמש נוסף לשליטה על המטען

1. בכדי להוסיף משתמש נוסף, יש לוודא שאפליקציית EVchargo מותקנת בטלפון החכם ובוצע רישום של המשתמש הנוסף לאפליקציה.
2. לאחר שסעיף 1 התבצע, יש להיכנס לאפליקציית EVchargo דרך המשתמש הראשי וללחוץ על החץ (✓) בכדי להיכנס לתפריט ההגדרות (במשתמש הראשי בתפריט ההגדרות כתוב Owner לצד המספר הסידורי של המטען), ללחוץ על "Device Authorization", בעמוד שנפתח, יש ללחוץ על "Add authorized users" ובתיבה ונפתחה, יש לרשום את המייל שאיתו המשתמש הנוסף נרשם לאפליקציה) של המשתמש הנוסף.



3. לאחר הוספת המשתמש, המשתמש הנוסף יוכל לשלוט בעמדת הטעינה באמצעות הבלוטות' (Bluetooth) או באמצעות האינטרנט על ידי שימוש באפליקציה. בכדי להוסיף כרטיס RFID אצל המשתמש שנוסף, יש לבצע את הפעולות שכתובות בסעיף "הוספת כרטיס RFID".

הוראות בטיחות

- וודא שלמות ותקינות כבל החשמל והתקע
- אין לחתוך, לשבור ולעקם את כבלי החשמל
- אין להניח חפצים על כבל החשמל או להניח לו להתחמם יתר על המידה שכן הדבר עלול לגרום לנזק, דליקה או התחשמלות
- אין לכסות את המכשיר בכל דרך שהיא או לחסום את פתחי האוורור
- תכנון, התקנה וכל עבודת חשמל אחרת עבור מערכת הטעינה תבוצע על ידי בעל רישיון חשמלאי מתאים לגודל המתקן, אך לא פחות מבעל רישיון חשמלאי מוסמך
- אין להכניס או להוציא את התקע מרשת החשמל בידיים רטובות לפני ניקוי המטען/ספק/ ממיר יש לנתקו מרשת החשמל
- יש להימנע משימוש במכשיר לאחר נפילה או חבטה קשה
- אין להפעיל את המכשיר בתנאי אבק מוגבר ו/או לחות גבוהה מ- 80%
- אין לחשוף את המכשיר לשמש
- אין להפעיל את המכשיר בטמפרטורת סביבה 25°C עד 50°C
- אין לפתוח ואין לטפל במכשיר, בכל מקרה של תקלה יש ליצור קשר עם מעבדת השרות (פתיחת המכשיר תגרור ביטול אחריות)
- אין לחבר את המכשיר לעומס גבוה מהמותר
- ההתקנה חייבת להתבצע ע"י אדם שהוסמך להתקין וע"פ חוק ותקנות החשמל

האחריות אינה מכסה:

1. נזק כתוצאה משימוש חריג הנוגד את הוראות ההפעלה של המכשיר ומגבלותיו.
2. פגיעה פיזית במכשיר (מכה, שבר, שריפה, ברק, חדירת נוזלים).
3. פתיחה/ פירוק/ תיקון על ידי גוף שלא הוסמך לכך ע"י מעבדת השרות
4. שימוש שלא בתאם להוראות הבטיחות.

שרות אדוויס: 03-9000940
support@advice.co.il

