

Sanitaire®

English



TRANSPORT™ Commercial Backpack Vacuum SC500 Series Owner's Guide **IMPORTANT**

Do not return this product to the store.
Call 1-800-800-8975 Monday - Friday,
9 a.m. - 8:30 p.m. EST or visit our
website, www.sanitairecommercial.com
for the following:

- assembly problems
- replacement of broken or missing items
- to order replacement parts and accessories
- to locate the nearest Sanitaire Warranty Station

PLEASE RETAIN

We suggest you record the model, type and serial numbers below. They are located on the silver rating plate on your cleaner. For prompt and complete service information, always refer to these numbers when inquiring about service.

Model & Type _____

Serial No. _____

It is also important to keep your receipt as proof of date of purchase.

www.sanitairecommercial.com

INDEX

Service Information	2
Important Safeguards	2
Grounding Instructions	3
Identify Parts	3
Operating Instructions	4
Maintenance	5
Wearing the Backpack Vacuum	5
Warranty	6

Service Information

The instructions in this booklet serve as a guide to routine maintenance. If additional service is required, telephone toll free:

USA: 1-800-800-8975

IMPORTANT SAFEGUARDS

When using an electrical appliance, basic precautions should always be followed, including the following:

**READ ALL INSTRUCTIONS BEFORE
USING THIS VACUUM CLEANER.**

WARNING

To reduce the risk of fire, electric shock or injury:

- Do not use outdoors or on wet surfaces.
- **Do not leave vacuum cleaner unattended when plugged in.** Turn off the switch, and unplug the electrical cord when not in use and before servicing.
- Do not allow to be used as a toy. Close attention is necessary when used by or near children.
- Use only as described in this manual. Use only manufacturer's recommended attachments.
- Do not use with damaged cord or plug. If vacuum cleaner is not working as it should, has been dropped, damaged, left outdoors or dropped into water, return it to a service center before using.
- Do not pull or carry by cord, use cord as a handle, close a door on cord or pull cord around sharp edges or corners. Do not run over cord. Keep cord away from heated surfaces.
- Connect to a properly grounded outlet only. (Refer to grounding instructions).
- Do not use extension cords or outlets with inadequate current carrying capacity.
- Turn off all controls before unplugging.
- Do not unplug by pulling on cord. To unplug, grasp the plug, not the cord.
- Do not handle plug or vacuum cleaner with wet hands or operate without shoes.
- Do not put any object into openings. Do not use with any opening blocked; keep free of dust, lint, hair and anything that may reduce airflow.
- This vacuum cleaner creates suction. Keep hair, loose clothing, fingers and all parts of body away from openings and moving parts.
- Do not pick up anything that is burning or smoking, such as cigarettes, matches or hot ashes.
- Do not use without dust bag or filter(s) in place.
- Use extra care when cleaning on stairs.
- Do not pick up flammable or combustible liquids such as gasoline, or use in areas where they may be present.
- Store your cleaner indoors in a cool, dry area.
- Keep your work area well lighted.
- Unplug electrical appliances before vacuuming them.

**SAVE THESE
INSTRUCTIONS**

Grounding Instructions

This appliance must be grounded. If it should malfunction or breakdown, grounding provides a path of least resistance for electric current to reduce the risk of electric shock. This appliance is equipped with a cord having an equipment-grounding conductor and grounding plug. The plug must be plugged into an appropriate outlet that is properly installed and grounded in accordance with all local codes and ordinances.

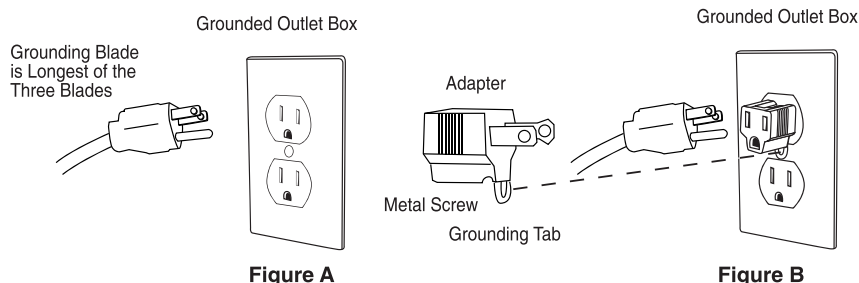
DANGER

Improper connection of an equipment-grounding conductor can result in risk of electrical shock. Check with a qualified electrician or service person of you are in doubt as to whether the outlet is properly grounded. Do not modify the plug provided with the appliance. If it will not fit the outlet, have a proper outlet installed by a qualified technician.

This appliance is for use on a nominal 120-volt circuit and has a grounding plug that looks like the plug illustrated in Figure A. A temporary adaptor which looks like the adapter illustrated in Figure B maybe used to connect this plug to a two-pole receptacle, as shown, if a properly grounded outlet is not available. The temporary adaptor should be used only until a properly grounded outlet, Figure A, can be installed by a qualified electrician. The green-colored rigid ear lug, or the like, extending from the adapter must be connected to a permanent ground such as a properly grounded outlet box cover. Whenever the adapter is used, it must be held in place by a metal screw.



NOTE: In Canada, the use of a temporary adaptor is not permitted by the Canadian Electrical Code.



Identify Backpack Vacuum Component Parts

Unpack accessories from carton and remove vacuum cleaner.



Commercial Backpack SC500 Series Owner's Guide

Operating Instructions & Quick Start Guide

Please read the following operating instructions carefully. They will help you get the best performance from this professional quality vacuum cleaner and also to maintain it in optimum condition.

Follow these simple steps for easy and effective operation of the Backpack Vacuum.

1 Unscrew the lid and remove it from the unit.



2 Remove the paper bag.



3 Remove the cloth bag and inspect the flexible ring.

4 Inspect to make sure the foam filter is in place.




5 Insert the cloth bag making sure the flexible ring is properly fitted around the housing.



6 Insert the paper bag.

7 Ensure that the paper bag and cloth bag are correctly located and the flexible ring provides a proper seal when the lid is closed.



8 Replace the lid.







WARNING! Always use the cord retainer. There is a risk of damage to the vacuum and/or electrical shock if you fail to use the cord retainer.



9 Ensure the extension cord is wrapped around the cord retainer with 6 inches of cord from the retainer to the end of the plug.




10 Then plug the extension cord into the vacuum cleaner's power cord.




11 Place the Backpack Vacuum on your back, adjust the shoulder straps until you feel comfortable, and then tighten the waist belt.

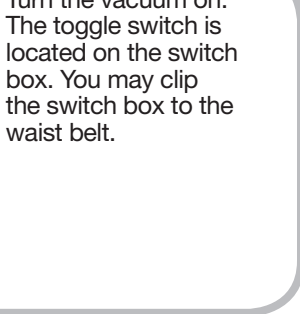
(See wearing the Backpack Vacuum on page 5).



12 Attach the extension wand to the hose and fit the floor tool or any of the other vacuuming accessories on the wand.

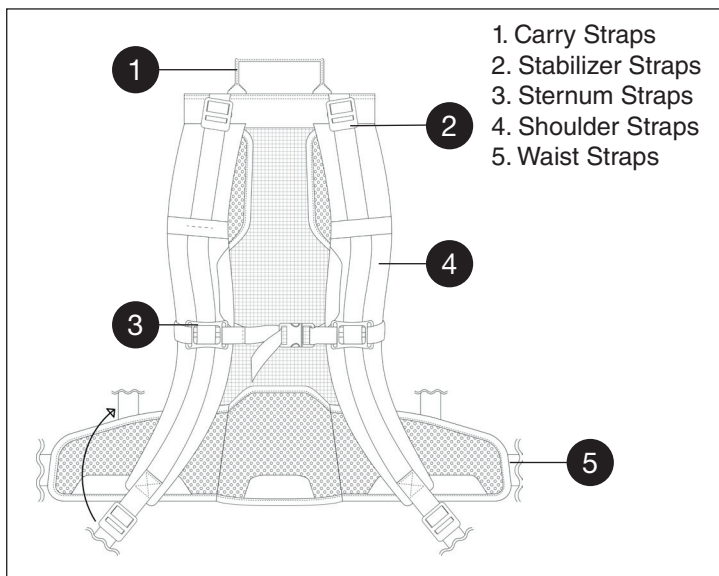


13 Turn the vacuum on. The toggle switch is located on the switch box. You may clip the switch box to the waist belt.



Wearing the Backpack Vacuum

The Backpack is designed to balance the weight of the vacuum on the hips, not the shoulders.



Maintenance

Warning! Always unplug vacuum before cleaning, or making any adjustments or repairs.

- Clean the cloth vacuum bag regularly. After emptying the vacuum bag, turn it inside out and shake out as much dust from the fabric as possible. Optimum performance is achieved by using a paper vacuum bag with the cloth bag.
- Check the power cord for damage. Always unwind the cable completely.
- Ensure that the vacuum hose, the extension wand and the vacuuming accessories are not blocked.
- Ensure that the electrical outlet and the plug are securely connected. Incorrect connections may cause sparking and damage to the cable socket.
- Have your machine serviced by an authorized repair service center if you suspect any potential problems.
- Use only approved paper vacuum bags.
- Ensure that the flexible vacuum bag ring provides a proper seal before vacuuming.

1. Loosen all the straps and place the vacuum on your back.
2. Place the waist straps over your hips and connect the buckle. Pull the straps forward to center the weight of the unit, so that it is concentrated on your hips. Fig (1)
3. Adjust the shoulder straps to tighten the Backpack on your shoulders, ensuring the weight is still concentrated on your hips. Fig (2)
4. Connect the sternum straps, and adjust to fit comfortably across your chest. Fig (3)
5. Adjust the stabilizer straps as needed. Fig (4)

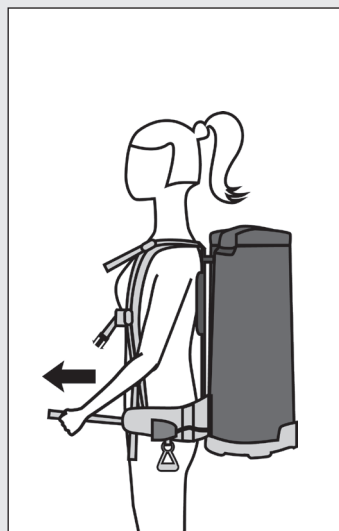


Figure 1

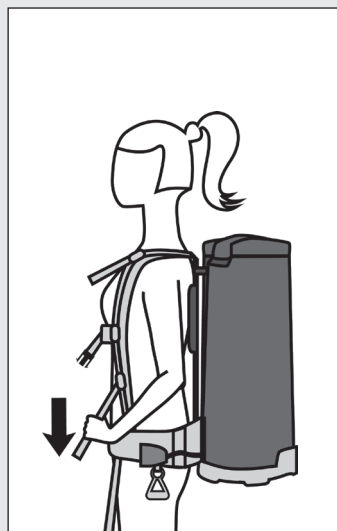


Figure 2

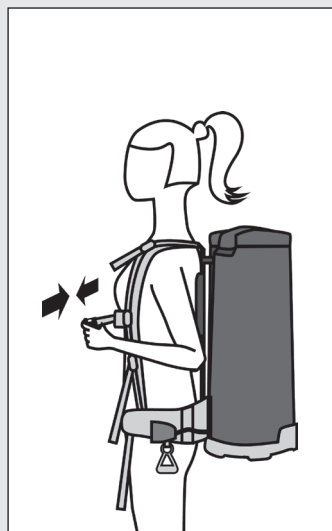


Figure 3

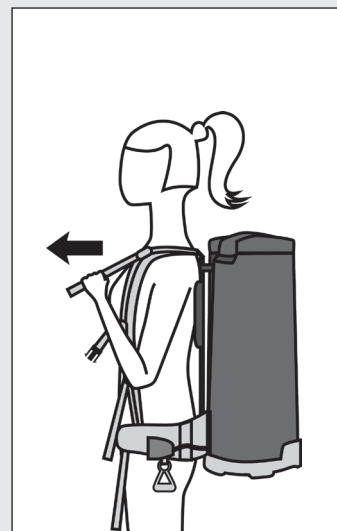


Figure 4

The Sanitaire® commercial limited warranty

This warranty gives you specific legal rights, and you may also have other rights which may vary from state to state. If you need additional instruction regarding this warranty or have questions regarding what it may cover, please contact Sanitaire® Customer Service by E-mail or telephone as described below.

Limited two-year warranty

Subject to the *EXCEPTIONS AND EXCLUSIONS identified below, upon receipt of the product Sanitaire will repair or replace (with new, refurbished, lightly used, or remanufactured components or products), at Sanitaire's option, free of charge from the date of purchase by the original purchaser, for two years any defective or malfunctioning part.

See information below on "If your Sanitaire product should require service."

This warranty does not apply to fans or routine maintenance components such as filters, belts or brushes. Damage or malfunction caused by negligence, abuse, neglect, unauthorized repair, or any other use not in accordance with the user guide is not covered.

Some states do not allow the exclusion or limitation of incidental or consequential damages, so the above limitation or exclusion may not apply to you.

*EXCEPTIONS AND EXCLUSIONS FROM THE TERMS OF THE LIMITED WARRANTY

THIS WARRANTY IS EXCLUSIVE AND IN LIEU OF ANY OTHER WARRANTIES, EITHER ORAL OR WRITTEN. ANY IMPLIED WARRANTIES WHICH MAY ARISE BY OPERATION OF LAW, INCLUDING THE IMPLIED WARRANTIES OF MERCHANTABILITY AND FITNESS FOR A PARTICULAR PURPOSE, ARE LIMITED TO THE TWO YEAR DURATION FROM THE DATE OF PURCHASE AS DESCRIBED ABOVE.

Some states do not allow limitations on how long an implied warranty last so the above limitation may not apply to you.

NOTE: Please keep your original sales receipt. It provides proof of date of purchase in the event of a warranty claim.

If your Sanitaire product should require service

You will find the nearest Sanitaire Authorized Service Center in your area online at sanitairecommercial.com under service locator or contact Sanitaire Customer Service.

If you need information about repairs or replacement parts, or if you have questions about your warranty, contact Sanitaire Customer Service.

Website: www.sanitairecommercial.com

Call: Sanitaire Customer Service

1-800-800-8975

Monday - Friday 9 a.m. - 8:30 p.m. ET

Sanitaire®

Español



TRANSPORT™ Guía para el usuario de aspiradora Backpack SC500 Series

IMPORTANTE

No devuelva este producto a la tienda. Llame al 1-800-800-8975 de lunes a viernes, de 9 a.m. a 8:30 p.m. ET o bien, visite nuestro sitio web en www.sanitairecommercial.com por los siguientes temas:

- Problemas con el ensamblado
- Reemplazo de artículos dañados o faltantes
- Pedido de piezas y accesorios de repuesto
- Ubicación del centro de servicios de mantenimiento en garantía de Sanitaire más cercano

CONSERVE ESTO

Le sugerimos que registre el modelo, el tipo y los números de serie que figuran a continuación. Se encuentran en la placa plateada con las características en la aspiradora. Para obtener información de mantenimiento rápida y completa, remítase siempre a estos números cuando consulte sobre el servicio de mantenimiento.

Modelo y tipo _____

N.º de serie _____

También es importante conservar su recibo como constancia de la fecha de compra.

www.sanitairecommercial.com

ÍNDICE

Información de mantenimiento	2
Instrucciones de seguridad importantes.....	2
Instrucciones de conexión a tierra.....	3
Identificación de las partes.....	3
Instrucciones de funcionamiento.....	4
Mantenimiento	5
Cómo colocarse la aspiradora Backpack	5
Garantía.....	6

Información de mantenimiento

Las instrucciones en este folleto sirven de guía para un mantenimiento de rutina. Si se requiere un mantenimiento adicional, llame al número gratuito:

EE. UU.: 1-800-800-8975

INSTRUCCIONES DE SEGURIDAD IMPORTANTES

Cuando se utilice un aparato eléctrico, siempre se deben tomar precauciones básicas, incluidas las que figuran a continuación:

LEA TODAS LAS INSTRUCCIONES ANTES DE UTILIZAR ESTA ASPIRADORA.

ADVERTENCIA

Para reducir riesgos de incendio, descarga eléctrica o lesiones:

- No la utilice al aire libre ni sobre superficies húmedas.
- **No deje la aspiradora enchufada sin supervisión.** Apague el interruptor y desenchufe el cable de electricidad cuando no la esté utilizando y antes de realizar el mantenimiento.
- No permita que se utilice como un juguete. Es necesario prestar mucha atención cuando la usan niños o se utiliza cerca de ellos.
- Úsela solo como se describe en este manual. Use solo los accesorios recomendados por el fabricante.
- No la use si el cable o el enchufe están dañados. Si la aspiradora no funciona como debería, ha sufrido caídas o daños, la han dejado al aire libre o se ha caído al agua, llévela al centro de mantenimiento antes de usarla.
- Evite moverla o tirar de ella tomándola del cable, usar el cable como manija, ejercer presión en el cable al cerrar una puerta o tirar del cable sobre bordes o esquinas filosos. No pase la por encima del cable. Mantenga el cable lejos de superficies calientes.
- Enchúfela a un tomacorriente debidamente conectado a tierra. (Consulte las instrucciones de conexión a tierra).
- No use extensiones de cable ni tomacorrientes con capacidad de corriente inadecuada.
- Apague todos los controles antes de desenchufar.
- No la desenchufe tirando del cable. Para desenchufar, agárrela por el enchufe, no por el cable.
- No manipule el enchufe ni la aspiradora con las manos húmedas ni la encienda sin zapatos.
- No introduzca ningún objeto en las aberturas. No la use con ninguna abertura obstruida; manténgala libre de polvo, pelusas, cabello y cualquier otra cosa que pueda reducir el paso del aire.
- Esta aspiradora genera succión. Mantenga su cabello, ropa suelta, dedos y demás partes del cuerpo lejos de las aberturas y las piezas móviles.
- No aspire nada que se esté quemando o generando humo, como cigarrillos, fósforos o cenizas calientes.
- No la use si la bolsa o el/los filtro(s) de polvo no están colocados en su lugar.
- Tenga más cuidado al aspirar escaleras.
- No aspire líquidos inflamables o combustibles, como la gasolina, ni la use en lugares donde podría haber gasolina.
- Guarde la aspiradora adentro, en un lugar fresco y seco.
- Mantenga su área de trabajo bien iluminada.
- Desenchufe los aparatos eléctricos antes de aspirarlos.

CONSERVE ESTAS INSTRUCCIONES

Instrucciones de conexión de descarga a tierra

Este aparato debe estar conectado a tierra. En caso de que funcionara incorrectamente o se averiara, la conexión de descarga a tierra le daría una vía de menor resistencia a la corriente eléctrica para reducir el riesgo de descarga eléctrica. Este aparato está equipado con un cable que cuenta con un conductor de conexión a tierra y un enchufe con descarga a tierra. El enchufe debe conectarse en un tomacorriente adecuado, instalado correctamente y con conexión de descarga a tierra, que esté en conformidad con todos los códigos y ordenanzas locales.

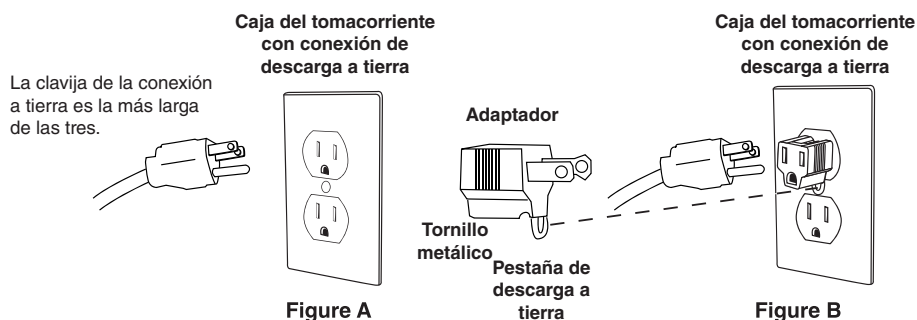
PELIGRO

La conexión inadecuada del conductor de conexión a tierra del equipo puede derivar en riesgo de descarga eléctrica. Consulte con un electricista o técnico de mantenimiento calificado si no está seguro de que el tomacorriente esté debidamente conectado a tierra. No modifique el enchufe que viene con el aparato.

Si no corresponde con el tomacorriente, haga instalar un tomacorriente adecuado por un técnico calificado. Este aparato es para uso con un circuito de 120 voltios de voltaje nominal y cuenta con un enchufe con conexión de descarga a tierra, como se muestra en la Figura A. Como se puede ver, se puede utilizar un adaptador temporal similar al que se muestra en la Figura B para conectar este enchufe en un receptáculo para dos clavijas, en caso de que no hubiera un tomacorriente adecuado. El adaptador temporal solo se debe usar hasta que un electricista calificado pueda instalar un tomacorriente con conexión de descarga a tierra adecuado, Figura A. La oreja, agarradera rígida color verde, o algo similar, que sale del adaptador debe ir conectada a una descarga a tierra permanente, como una tapa de la caja de un tomacorriente con descarga adecuada a tierra. Cada vez que se utilice el adaptador, se lo debe fijar con un tornillo metálico.



NOTA: En el Canadá, no está permitido el uso de adaptadores temporales según el Código Eléctrico Canadiense.



Identifique las piezas que componen la aspiradora Backpack

Retire los accesorios de la caja de cartón y saque la aspiradora.

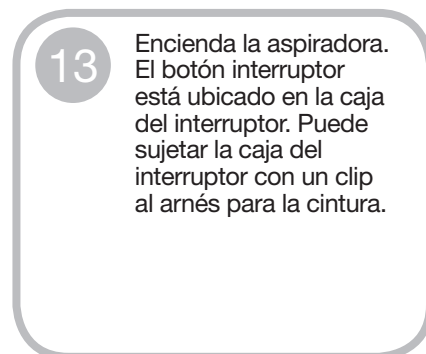
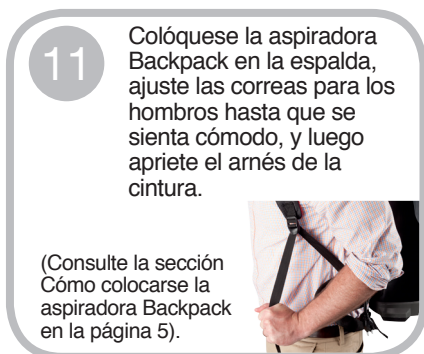
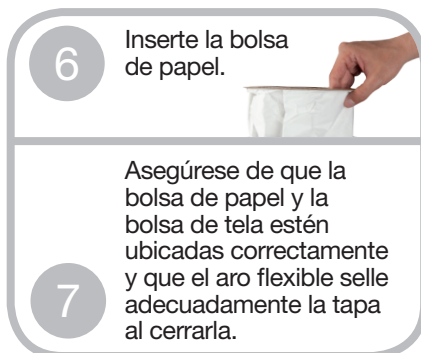
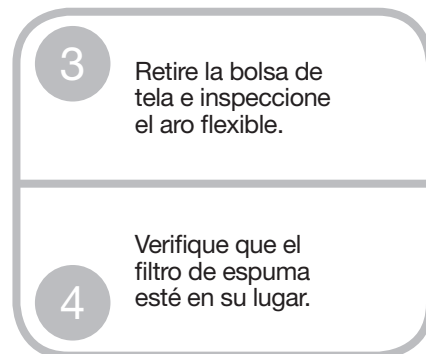


Guía para el usuario de la aspiradora Commercial Backpack SC500 Series

Instrucciones de funcionamiento & Guide de démarrage rapide

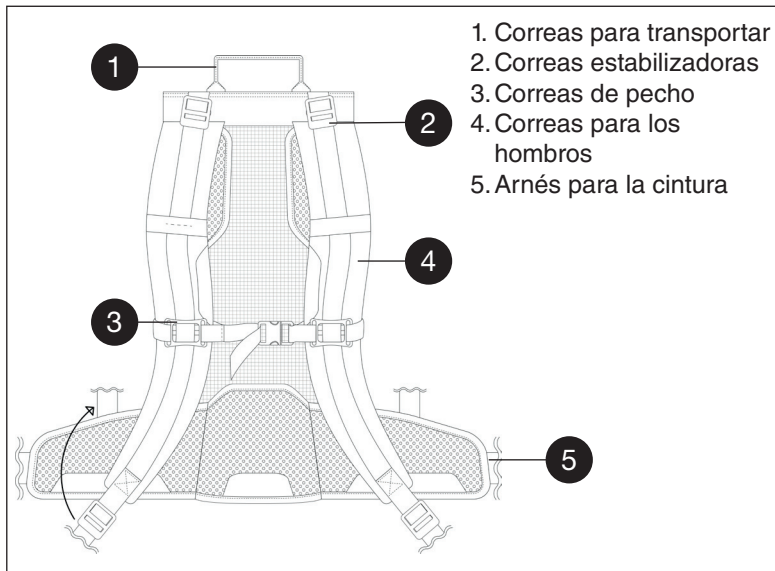
Lea cuidadosamente las siguientes instrucciones de uso. Esto le ayudará a obtener el mejor rendimiento de esta aspiradora de calidad profesional y además a mantenerla en óptimas condiciones.

Siga estos pasos simples para realizar un uso fácil y efectivo de la aspiradora Backpack.



Cómo colocarse la aspiradora Backpack

La Backpack está diseñada para equilibrar el peso del equipo en las caderas, no en los hombros.



Mantenimiento

¡Advertencia de mantenimiento! Siempre desenchufe la aspiradora antes de limpiarla o de realizarle ajustes o reparaciones.

- Limpie la bolsa de tela de la aspiradora de forma periódica. Luego de vaciar la bolsa de la aspiradora, debe darle vuelta y sacudirla para eliminar todo el polvo de la tela que sea posible. Se obtendrá un rendimiento óptimo si se usa una bolsa de papel además de la bolsa de tela.
- Verifique que el cable de alimentación no esté dañado. Siempre desenrolle todo el cable.
- Asegúrese de que la manguera de la aspiradora, la varilla de extensión y los accesorios de la aspiradora no estén obstruidos.
- Asegúrese de que el tomacorriente y el enchufe estén conectados de modo seguro. La conexión incorrecta puede provocar chispas y daños al tomacorriente.
- Lleve la aspiradora a algún centro de servicio de reparación autorizado para que se le realice un mantenimiento si sospecha que la aspiradora podría tener algún problema.
- Use solo bolsas de papel para aspiradoras que estén aprobadas.
- Asegúrese de que el aro flexible de la bolsa de la aspiradora selle correctamente, antes de aspirar.

1. Afloje todas las correas y colóquese la aspiradora en la espalda.
2. Coloque el arnés para la cintura sobre sus caderas y abroche la hebilla. Tire de las correas hacia adelante para centrar el peso del equipo de manera que se concentre en sus caderas. Fig. (1)
3. Ajuste las correas para los hombros para acomodar la Backpack a sus hombros, asegurándose de que el peso siga estando concentrado en las caderas. Fig. (2)
4. Abroche las correas del pecho y ajústelas de manera que se acomoden a su pecho. Fig. (3)
5. Ajuste las correas estabilizadoras según sea necesario. Fig. (4)

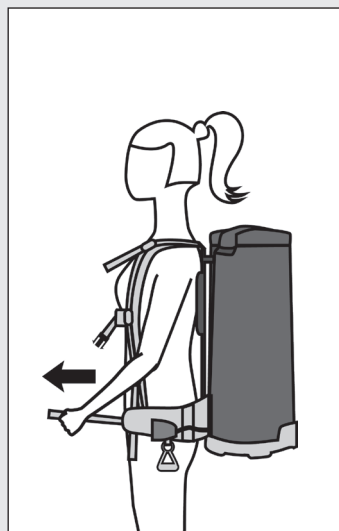


Figure 1

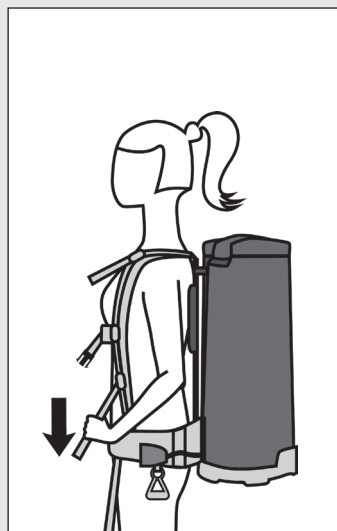


Figure 2

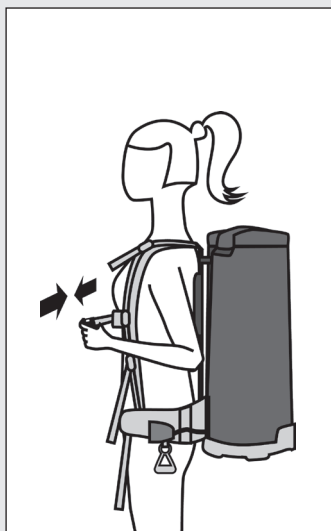


Figure 3

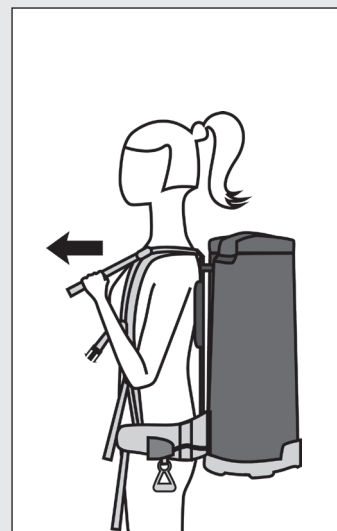


Figure 4

Garantía comercial limitada de Sanitaire®

Esta garantía le da derechos legales específicos, y también es posible que tenga otros derechos que varían de estado a estado. Si necesita instrucciones adicionales con respecto a esta garantía o si tiene alguna pregunta sobre qué puede cubrir, comuníquese con Servicio a Clientes de Sanitaire® por correo electrónico o por teléfono, conforme a lo que se describe a continuación.

Garantía limitada por dos (2) años

Sujeto a las *EXCEPCIONES Y EXCLUSIONES identificadas más adelante y que, al recibir el producto, Sanitaire reparará o reemplazará (con componentes o productos nuevos, reacondicionados, poco usados o remanufacturados) y, a opción de Sanitaire, cualquier pieza defectuosa o que no funcione bien será cambiada sin cargo a partir de la fecha de compra del Comprador original hasta por dos (2) años.

Consulte la información que aparece más adelante en "Si su producto Sanitaire requiere servicio".

Esta garantía no se aplica a los ventiladores ni a los componentes de mantenimiento de rutina, como son los filtros, las bandas o los cepillos. El daño o mal funcionamiento causado por negligencia, abuso, descuido, reparación no autorizada o cualquier otro uso que no sea acorde con la guía del usuario, no estará cubierto.

Algunos estados no permiten la exclusión o limitación de daños y perjuicios incidentales o consecuentes, por lo que es posible que la limitación o exclusión anterior no se aplique a su caso.

*EXCEPCIONES Y EXCLUSIONES DE LOS TÉRMINOS DE LA GARANTÍA LIMITADA

ESTA GARANTÍA ES EXCLUSIVA Y CANCELA CUALQUIER OTRA GARANTÍA, YA SEA VERBAL O ESCRITA. CUALQUIER GARANTÍA IMPLÍCITA QUE PUEDA SURGIR DEBIDO A PROCESOS LEGALES, INCLUIDAS LAS GARANTÍAS IMPLÍCITAS DE COMERCIALIZACIÓN Y ADECUACIÓN PARA UN PROPÓSITO PARTICULAR, ESTÁN LIMITADAS A LA DURACIÓN DE DOS AÑOS A PARTIR DE LA FECHA DE ADQUISICIÓN, COMO SE MENCIONA ANTERIORMENTE.

Algunos estados no permiten limitaciones en cuanto a la duración de una garantía implícita, por lo que es posible que la limitación anterior no se aplique en su caso.

NOTA: Por favor, conserve su recibo de compra original. Éste es su comprobante de la fecha de compra, en caso de una reclamación de su garantía.

Si su producto Sanitaire requiere servicio

En sanitairecommercial.com encontrará el Centro de Servicio Autorizado Sanitaire más cercano a su domicilio haciendo clic en el enlace localizador de servicios (Dealer & Service Locator) o comunicándose con Servicio a Clientes de Sanitaire.

Si necesita información sobre reparaciones o piezas de repuesto, o si tiene alguna pregunta sobre su garantía, comuníquese con el Servicio a Clientes de Sanitaire.

Sitio web: www.sanitairecommercial.com

Teléfono de Servicio a Clientes de Sanitaire:

1-800-800-8975

Lunes a viernes de 9 a.m. a 8:30 p.m. ET

Sanitaire®

Français



TRANSPORT™ Aspirateur dorsal professionnel Série SC500 Guide d'utilisation

IMPORTANT

Ne retournez pas ce produit au magasin.

Composez le 1-800-800-8975 du lundi
au vendredi, 9 h à 20 h 30 heure de l'Est
ou visitez notre site Web,
www.sanitairevac.com pour :

- problèmes d'assemblage
- remplacement d'articles brisés ou manquants
- commander des pièces de rechange ou des accessoires
- localiser la station de garantie Sanitaire la plus proche

VEUILLEZ CONSERVER

Nous vous conseillons de noter les numéros de modèle, de type et de série ci-dessous. Ils se trouvent sur la plaque signalétique argentée de votre aspirateur.

Pour obtenir sans délai des renseignements complets sur le service, veuillez toujours vous reporter à ces numéros.

Modèle et type _____

N° de série _____

Il est également important de garder votre reçu comme preuve de la date d'achat.

www.sanitairecommercial.com

INDEX

Renseignements sur le service	2
Précautions importantes	2
Instructions de mise à la terre	3
Identifier les pièces	3
Mode d'emploi	4
Entretien	5
Porter l'aspirateur dorsal.....	5
Garantie.....	6

Renseignements sur le service

Les instructions dans ce livret servent de guide pour l'entretien périodique. Pour du service supplémentaire, composez sans frais :

États-Unis : 1-800-800-8975

PRÉCAUTIONS IMPORTANTES

Quand on utilise un appareil électrique, il faut toujours prendre des mesures de sécurité élémentaires, dont les suivantes :

LISEZ TOUTES LES INSTRUCTIONS AVANT D'UTILISER CET ASPIRATEUR.

AVERTISSEMENT

Pour réduire les risques d'incendies, de décharge électrique ou de blessure :

- N'utilisez pas à l'extérieur ou sur des surfaces mouillées.
- Ne laissez jamais l'aspirateur seul lorsqu'il est branché. Mettez l'interrupteur sur arrêt et débranchez l'appareil lorsque vous ne l'utilisez pas ou avant tout entretien ou nettoyage.
- Ne permettez pas que l'aspirateur soit utilisé comme un jouet. Une attention particulière est nécessaire lorsqu'il est utilisé par ou près d'un enfant.
- Utilisez l'aspirateur uniquement comme décrit dans ce manuel. Utilisez uniquement les accessoires recommandés par le fabricant.
- N'utilisez pas l'aspirateur si le cordon ou la fiche est endommagé. Si l'aspirateur ne fonctionne pas comme il le devrait, s'il a été échappé, s'il est endommagé, s'il a été laissé à l'extérieur ou échappé dans de l'eau, retournez-le à un centre de service avant de l'utiliser.
- Ne tirez pas et ne portez pas l'aspirateur par son cordon, n'utilisez pas le cordon comme poignée, ne fermez pas de porte sur le cordon et ne tirez pas le cordon autour de coins ou bords tranchants. Ne circulez pas sur le cordon. Gardez le cordon loin des surfaces chauffées.
- Branchez l'aspirateur uniquement dans une prise qui est correctement mise à la terre. (Reportez-vous aux instructions de mise à la terre.)
- N'utilisez pas de rallonges ou de prises qui n'ont pas une capacité suffisante pour transporter le courant.
- Coupez toutes les commandes avant de débrancher.
- Ne débranchez pas l'aspirateur en tirant sur le cordon. Pour débrancher, tenez la fiche et non le cordon.
- Ne manipulez pas la fiche ou l'aspirateur avec les mains mouillées et n'utilisez pas l'aspirateur sans porter de chaussures.
- N'insérez rien dans les ouvertures. N'utilisez pas l'aspirateur lorsqu'une ouverture est bloquée; gardez l'aspirateur libre de poussière, de peluches, de cheveux et de tout ce qui pourrait réduire la circulation d'air.
- Cet aspirateur crée de l'aspiration. Gardez les cheveux, les vêtements amples, les doigts et toutes les parties du corps loin des ouvertures et des pièces mobiles.
- Ne ramassez rien qui brûle ou fume, comme des cigarettes, des allumettes ou des cendres chaudes.
- N'utilisez pas l'aspirateur sans sac à poussières ou filtre(s) en place.
- Soyez tout particulièrement prudent en nettoyant les escaliers.
- N'utilisez pas l'aspirateur pour ramasser des liquides inflammables ou combustibles comme l'essence, et ne l'utilisez pas dans les endroits où ces liquides pourraient être présents.
- Entrez votre aspirateur à l'intérieur dans un endroit sec et frais.
- Gardez votre aire de travail bien éclairée.
- Débranchez les appareils électriques avant de les aspirer.

CONSERVEZ CES INSTRUCTIONS

Instructions de mise à la terre

Cet appareil doit être mis à la terre. En cas de défaillance ou de panne, la mise à la terre fournit au courant électrique un trajet de moindre résistance afin de réduire le risque de décharge électrique. Cet appareil est équipé d'un cordon muni d'un conducteur de protection et d'une fiche de mise à la terre. La fiche doit être branchée dans une prise appropriée qui est correctement installée et mise à la terre conformément à tous les codes et règlements locaux.

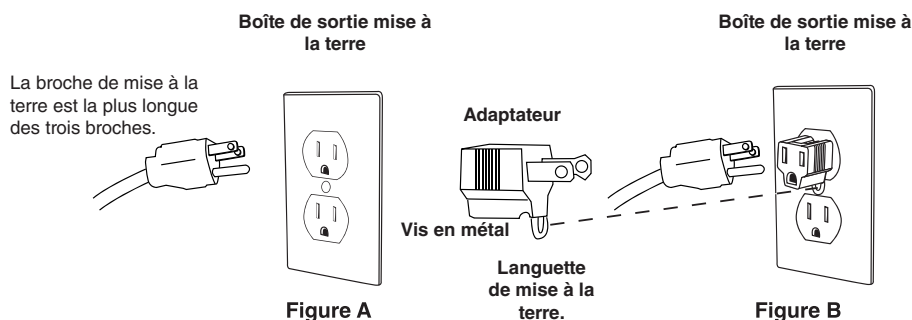
DANGER

Un conducteur de protection mal connecté peut entraîner un risque de décharge électrique. Consultez un électricien ou professionnel qualifié si vous n'êtes pas sûr si la prise est correctement mise à la terre. Ne modifiez pas la fiche fournie avec l'appareil. Si elle n'entre pas dans la prise, faites installer une prise adéquate par un technicien qualifié.

Cet appareil doit être utilisé sur un circuit nominal de 120 volts et est muni d'une fiche de mise à la terre qui ressemble à celle illustrée à la figure A. Un adaptateur temporaire qui ressemble à l'adaptateur illustré à la figure B peut être utilisé pour raccorder cette fiche à une prise bipolaire, comme indiqué, si une prise correctement mise à la terre n'est pas disponible. L'adaptateur temporaire doit cesser d'être utilisé dès qu'une prise correctement mise à la terre, figure A, a été installée par un électricien qualifié. La languette rigide de couleur verte, ou autre, sortant de l'adaptateur doit être connectée à une mise à la terre permanente comme un couvercle de boîte de sortie correctement mise à la terre. Chaque fois que l'adaptateur est utilisé, il doit être maintenu en place par une vis en métal.



REMARQUE : Au Canada, l'utilisation d'un adaptateur temporaire n'est pas autorisée par le Code canadien de l'électricité.



Identifier les pièces de l'aspirateur dorsal

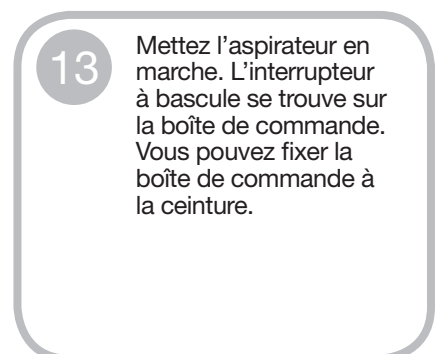
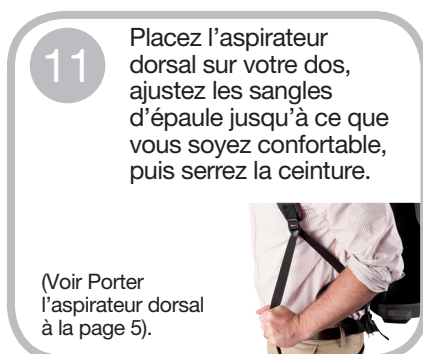
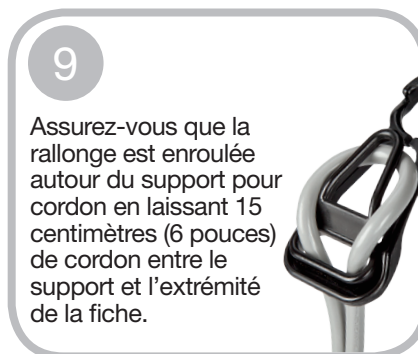
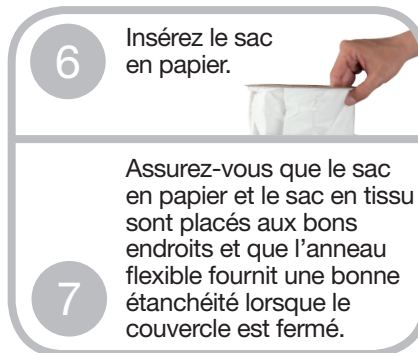
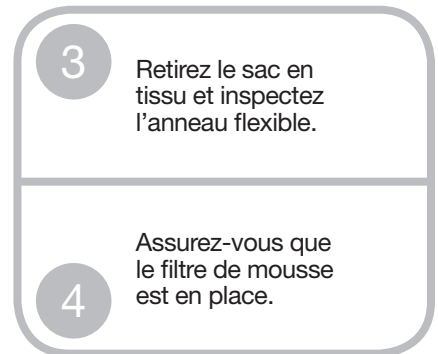
Retirez tous les accessoires du carton ainsi que l'aspirateur.



Mode d'emploi & Guide de démarrage rapide

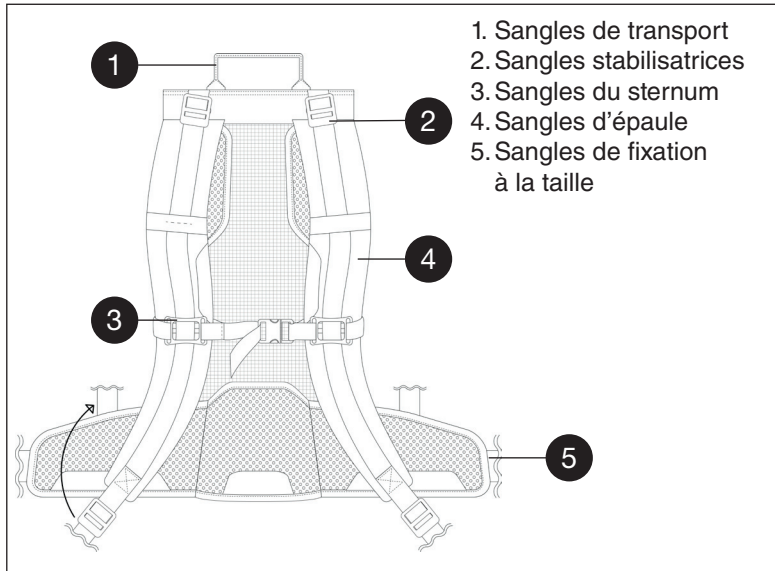
Veillez lire attentivement le mode d'emploi suivant. Il vous aidera à obtenir les meilleures performances de cet aspirateur de qualité professionnelle et aussi à le maintenir dans un état optimal.

Suivez ces étapes simples pour une utilisation facile et efficace de l'aspirateur dorsal.



Porter l'aspirateur dorsal

L'aspirateur dorsal est conçu pour équilibrer le poids de l'aspirateur sur les hanches et non sur les épaules.



Entretien

Avertissement! Débranchez toujours l'aspirateur avant de le nettoyer et avant d'effectuer des réglages ou des réparations.

- Nettoyez régulièrement le sac en tissu de l'aspirateur. Après avoir vidé le sac de l'aspirateur, tournez-le à l'envers et secouez-le afin d'enlever le plus de poussière possible du tissu. Une performance optimale est obtenue en utilisant un sac d'aspirateur en papier avec le sac en tissu.
- Vérifiez le cordon d'alimentation pour tout signe de dommage. Déroulez toujours le câble complètement.
- Assurez-vous que le tuyau d'aspiration, le tube de rallonge et les accessoires d'aspiration ne sont pas bloqués.
- Assurez-vous que la fiche est solidement branchée dans la prise électrique. Un mauvais branchement peut provoquer des étincelles et des dommages à la prise de câble.
- Faites réparer votre aspirateur dorsal par un centre de service agréé si vous croyez que celui-ci a un problème.
- Utilisez uniquement des sacs d'aspirateur en papier approuvés.
- Assurez-vous que l'anneau flexible du sac d'aspirateur fournit une bonne étanchéité avant d'aspirer.

1. Desserrez toutes les sangles et placez l'aspirateur sur votre dos.
2. Placez les sangles de fixation à la taille sur vos hanches et attachez la boucle. Tirez sur les sangles vers l'avant pour centrer le poids de l'appareil, afin qu'il se concentre sur vos hanches. Fig (1)
3. Ajustez les sangles d'épaule de façon à serrer l'aspirateur dorsal sur vos épaules, en vous assurant que le poids est toujours concentré sur vos hanches. Fig (2)
4. Attachez les sangles du sternum et ajustez-les pour qu'elles s'adaptent confortablement à votre poitrine. Fig (3)
5. Ajustez les sangles stabilisatrices au besoin. Fig (4)

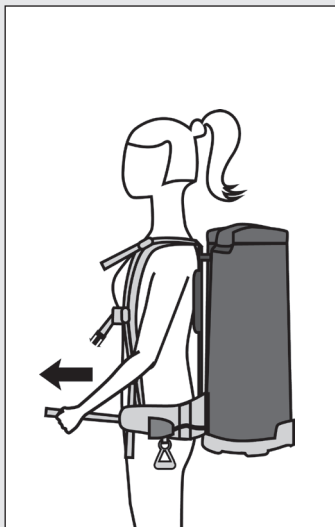


Figure 1

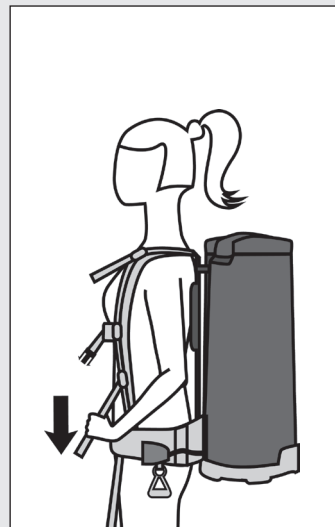


Figure 2

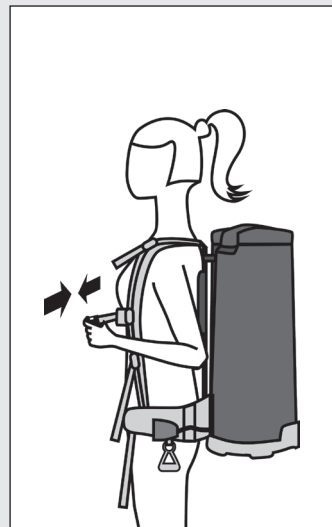


Figure 3

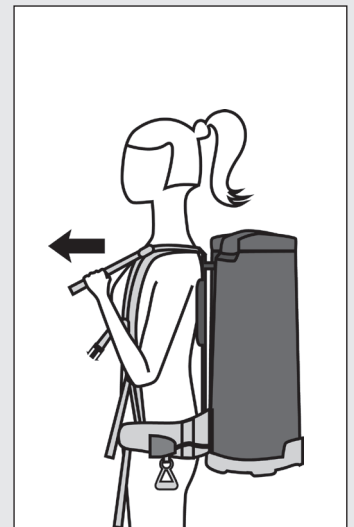


Figure 4

Garantie limitée commerciale des produits Sanitaire®

Cette garantie vous donne des droits légaux spécifiques et vous pourriez aussi avoir d'autres droits qui varient d'un État ou d'une province à l'autre. Si vous avez besoin de renseignements supplémentaires en ce qui a trait à cette garantie ou si vous avez des questions quant à sa couverture, veuillez contacter le service à la clientèle de Sanitaire® par courriel ou par téléphone en utilisant les coordonnées apparaissant ci-dessous.

Garantie limitée deux ans

Après réception du produit défectueux et sous réserve de certaines *EXCEPTIONS ET EXCLUSIONS mentionnées ci-dessous, Sanitaire réparera ou remplacera (par un produit ou un composant neuf, remis à neuf, légèrement usagé ou reconditionné), à son choix, pendant deux ans suivant la date d'achat originale par l'acheteur initial, toute pièce défectueuse ou ne fonctionnant pas correctement.

Les coordonnées sont disponibles à la section « Si votre produit Sanitaire doit être réparé ».

Cette garantie ne s'applique pas aux ventilateurs ou aux composants nécessitant un entretien normal comme les filtres, les courroies ou les brosses. La garantie ne couvre pas les dommages ou le mauvais fonctionnement causé par une négligence, un usage abusif, une réparation non autorisée ou toute autre utilisation contraire aux instructions contenues dans le guide de l'utilisateur.

Certains États ou provinces n'autorisent pas l'exclusion ni la limitation des dommages accidentels ou consécutifs, et la limitation ou l'exclusion peut ne pas s'appliquer à vous.

*LES EXCEPTIONS ET EXCLUSIONS DES CONDITIONS DE LA GARANTIE LIMITÉE

À TOUTES AUTRES GARANTIES, QU'ELLES SOIENT VERBALES OU ÉCRITES. TOUTES GARANTIES TACITES EN VERTU DE LA LOI, INCLUANT LES GARANTIES IMPLICITES DE QUALITÉ MARCHANDE ET D'ADÉQUATION À UNE UTILISATION PARTICULIÈRE, SONT LIMITÉES À DEUX ANS À PARTIR DE LA DATE D'ACHAT CONFORMÉMENT À CE QUI EST DÉCRIT PRÉCÉDEMMENT.

Certains États ou provinces n'acceptent pas les limitations sur la durée des garanties implicites, par conséquent, la présente limitation peut ne pas s'appliquer à vous.

REMARQUE : Conservez le reçu de votre achat. Celui-ci permet de déterminer la date d'achat en cas de réclamation en vertu de la garantie.

Si votre produit Sanitaire doit être réparé

Vous trouverez le Centre de service agréé de Sanitaire de votre région en ligne sur le site sanitairecommercial.com en utilisant le service localisateur ou en contactant le service à la clientèle de Sanitaire.

Contactez le service à la clientèle de Sanitaire si vous avez besoin d'information à propos des réparations ou des pièces de rechange ou si vous avez des questions à propos de votre garantie.

Site Web : www.sanitairecommercial.com

Numéro de téléphone : Service à la clientèle de Sanitaire

1-800-800-8975

Lundi au vendredi 9 h à 20 h 30 heure de l'Est