

LOCKLY[®] SECURE



GUÍA DE INSTALACIÓN

LATCH EDITION

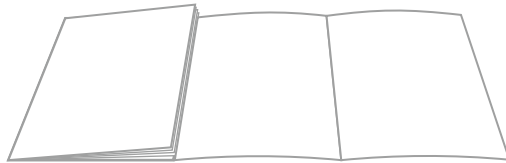
Ve a [LOCKLY.com/installation](https://lockly.com/installation) para ver la guía de instalación en video.



Descargue la App de BILT en las tiendas de Apple o Google Play para instrucciones interactivas en 3D que le llevaran paso a paso.

BIENVENIDO!

Esta guía le mostrará paso a paso cómo instalar y poner su LOCKLY® en funcionamiento. La instalación suele tardar menos de 30 minutos. Si tiene alguna pregunta, consulte nuestro soporte técnico en: LOCKLY.com/support o llame al (669) 500-8835 para obtener ayuda.



Descripción general de piezas de instalación de referencia desplegable en la página posterior

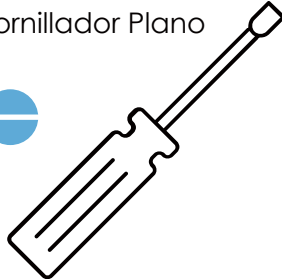
Preparación

Para completar la instalación necesitará:

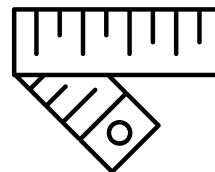
Destornillador Phillips



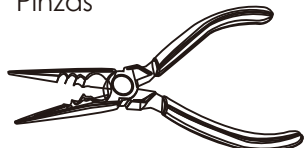
Destornillador Plano



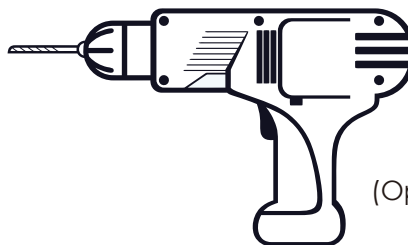
Cinta métrica o regla



Pinzas



Destornillador con brocas

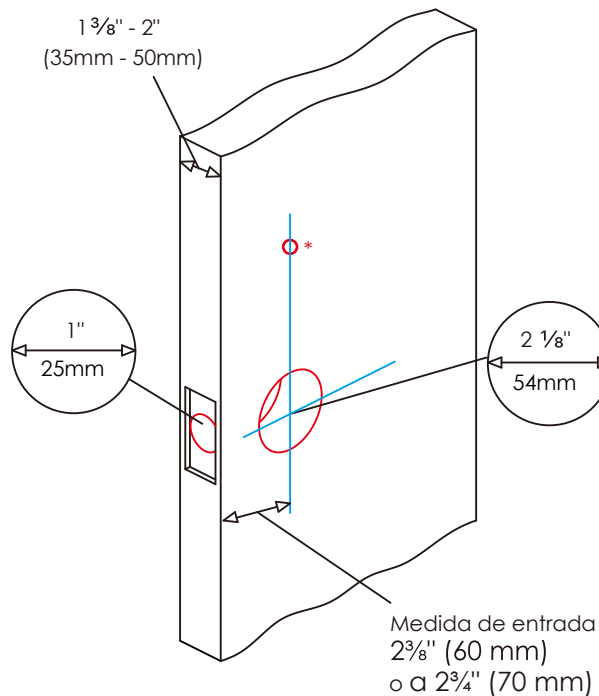


(Opcional)

No es necesario perforar para instalar la chapa y es opcional. Sin embargo, si está instalando su chapa en una puerta nueva, se requiere un taladro si no hay agujeros preparados para instalación de la chapa.

Preparación

Retire los herrajes, pestillos o cerrojos existentes de la puerta antes de instalar la nueva chapa. Utilice la plantilla proporcionada para perforar nuevos agujeros si es necesario.



- 1 Mida y confirme que su puerta tenga entre 1 3/8" y 2" (35 mm y 50 mm).
- 2 Mida y confirme que el agujero en la puerta tenga 2 1/8" (54 mm)
- 3 Mida y confirme que la medida de entrada sea de 2 3/8" (60 mm) a 2 3/4" (70 mm).
- 4 Mida y confirme que el agujero del borde de la puerta es de 1" (25 mm).

NOTA IMPORTANTE

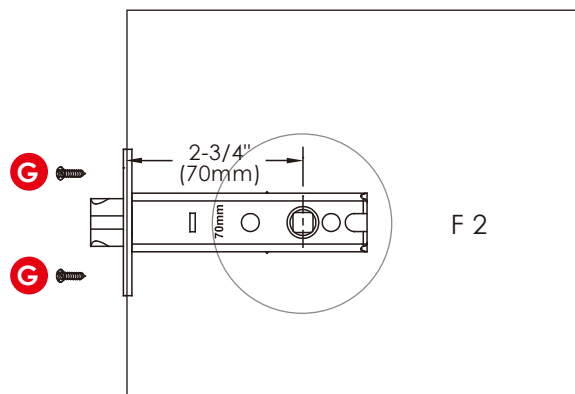
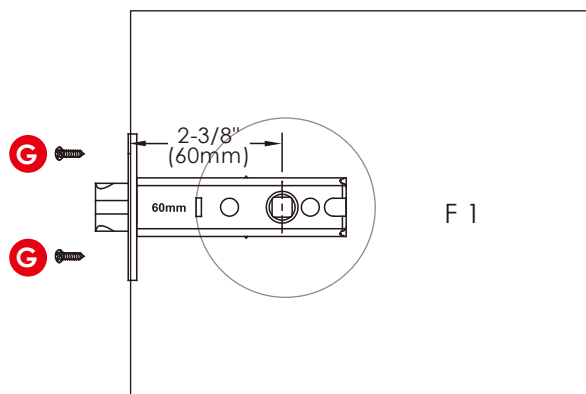


* No necesita perforar un agujero adicional en la puerta. Incluimos cinta adhesiva de doble cara para que usted pueda estabilizar la chapa durante la instalación. Solo perforo un agujero si desea lograr más estabilidad. Consulte la plantilla suministrada para leer sobre la perforación si es necesario.

Paso 1

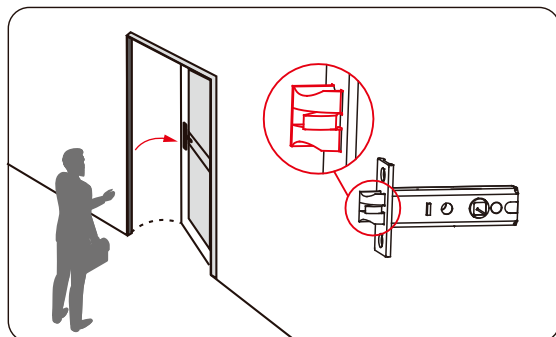
INSTALAR LA CHAPA

Mida la distancia entre el centro del agujero de la puerta frontal y el borde de la puerta y seleccione el conjunto de chapa correcto. Seleccione F1 si es 2-3/8" (60 mm) o F2 si es 2-3/4" (70 mm).

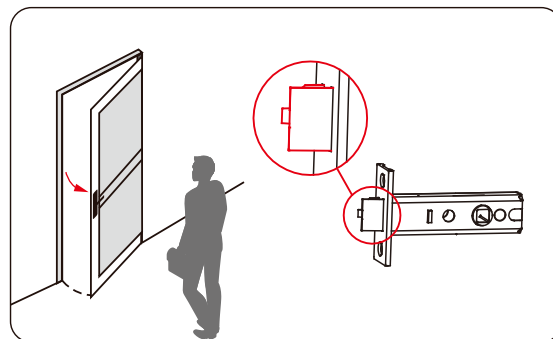


Viendo la puerta de fuera, instale la chapa de acuerdo a la dirección de apertura de la puerta.

Puerta abatible hacia adentro



Puerta abatible hacia afuera



Asegure la chapa con los tornillos **G** incluidos.

Paso 2

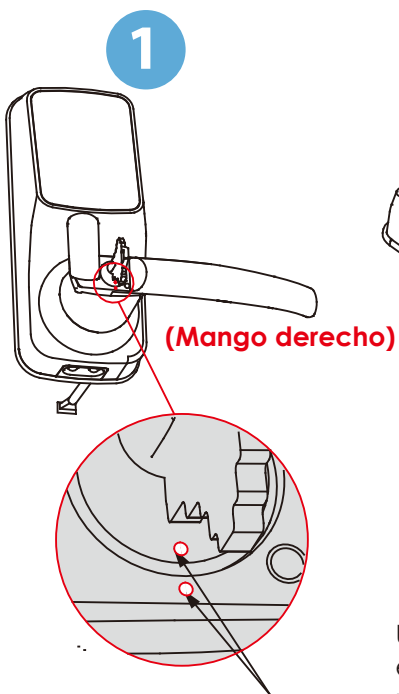
CAMBIAR LA ORIENTACIÓN DE LA MANIJA PARA PUERTAS QUE ABREN A LA DERECHA O LA IZQUIERDA

¿Cómo se determina si la puerta abre a la derecha o a la izquierda?

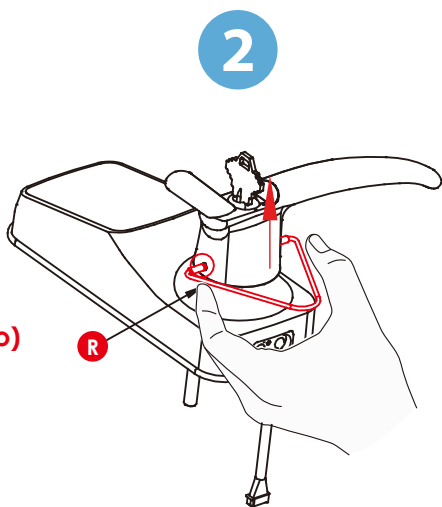
Mirando la puerta desde adentro, si las bisagras están en el lado derecho de la puerta, tiene una puerta que abre a la derecha. Si las bisagras están en el lado izquierdo de la puerta, tiene una puerta que abre a la izquierda.

Por defecto, la chapa se envía para **puertas que abren a la derecha**. Puede omitir el PASO 2 si tiene una **puerta que abre a la derecha**. Para cambiar la orientación de la manija para una **puerta que abre a la izquierda**, siga leyendo.

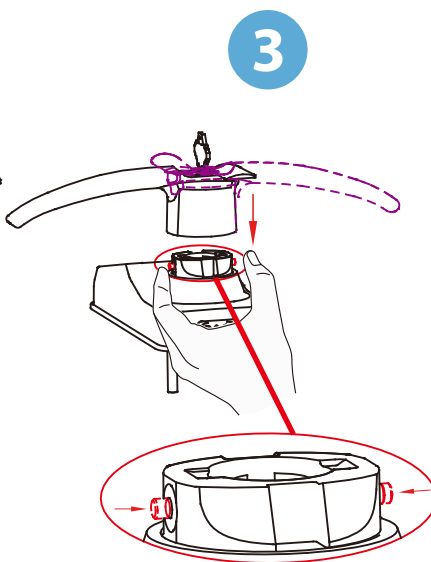
Cambiar la orientación de la manija exterior



Inserte la llave y rote para alinear los dos puntos blancos, como se muestra en la imagen.

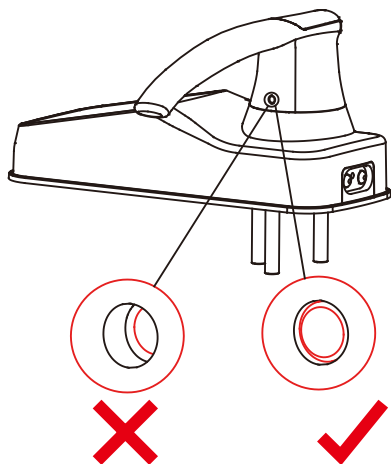


Utilice el pasador **R** incluido para empujar el pasador de metal ubicado en las 3 en punto de la base del mango, luego el otro pin en posición de las 9 en punto. Retire el mango una vez que los pasadores estén comprimido.



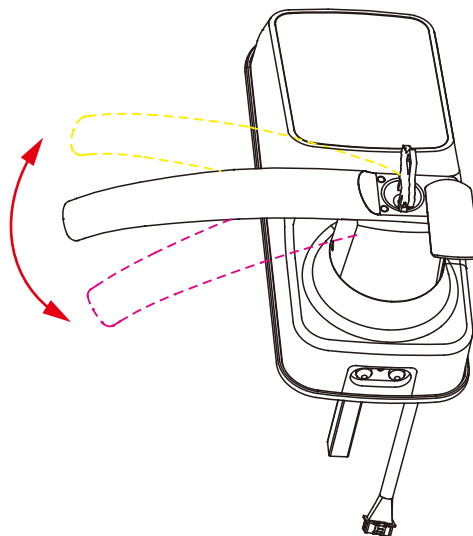
Rote la manija 180° grados al otro lado de la chapa.

Con los dedos, presione los dos pines ubicados en los lados izquierdo y derecho de la chapa para volver a insertar la manija en la chapa.



4

Confirme que la instalación esté completa revisando si los pines están al ras de la manija y no sobresalen. Ajuste el picaporte según corresponda para que los pines queden totalmente descomprimidos y encajen al ras de la superficie.

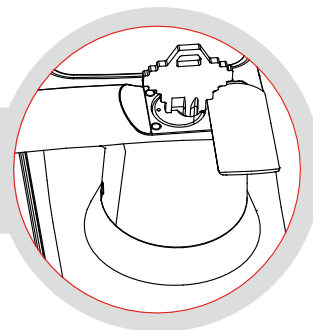


5

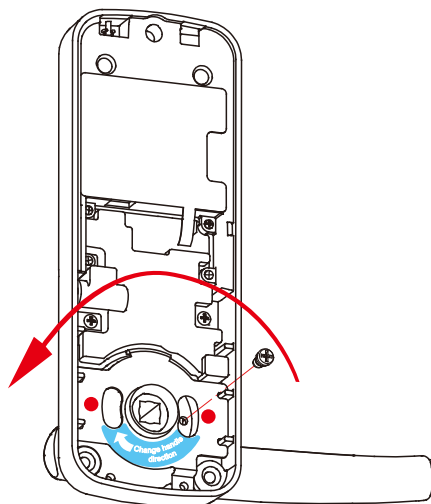
Compruebe que la manija se mueva suave subiendo y bajando.

6

Vuelva a girar la llave a la posición horizontal. La llave se puede sacar cuando se vuelve a colocar en la posición horizontal.

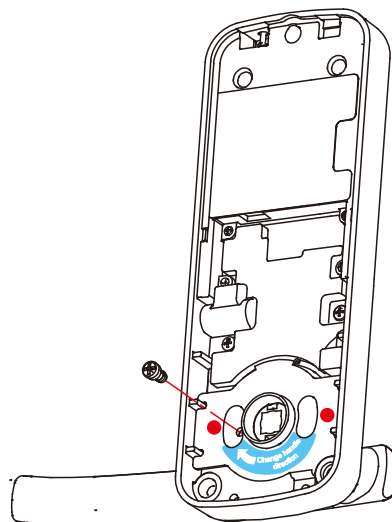


Cambiar la orientación de la manija interior



1

Quite el tornillo girando en sentido contrario a las agujas del reloj y rote la manija 180° en la dirección de la flecha, como se muestra. Verifique que el agujero del tornillo esté alineado con el marcador como está ilustrado.



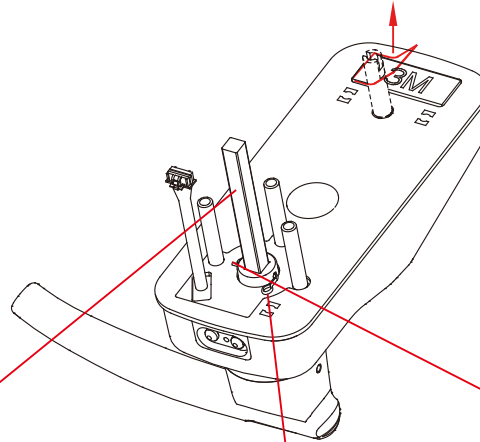
2

Atornille fuerte en sentido de las agujas del reloj, como se muestra, para completar el cambio de orientación de la manija.

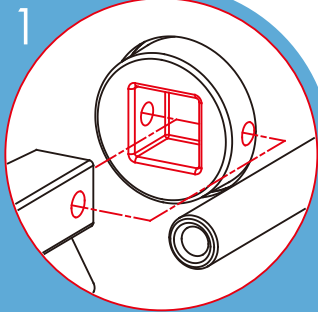
Paso 3

PREPARE LA CHAPA PARA LA INSTALACIÓN

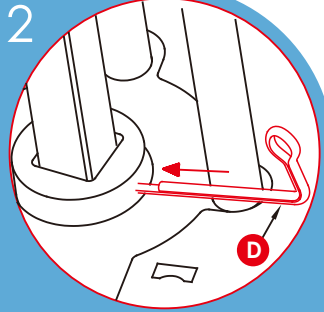
Si hizo un agujero en la preparación, use la extensión de barril ranurada en **U** y apriete firmemente con un destornillador de cabeza plana girándolo en el sentido de las agujas del reloj en la chapa. Si no hizo un agujero en la preparación, puede dejar este poste removido



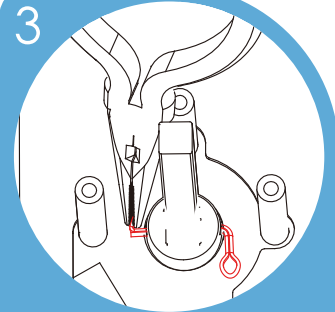
4 Despegue la capa de papel de la cinta adhesiva y prepare para la instalación.



1 Instale el eje **C** con el lado de los agujeros en la base de la chapa y alinee los agujeros localizados a las 3 y las 9 en punto.



2 Inserte el pasador de sujeción **D** en el agujero como se muestra arriba.

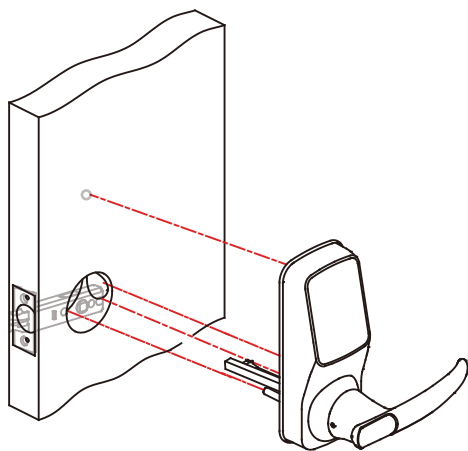


3 Doble con cuidado el extremo del pasador de bloqueo **D** con unas pinzas de punta fina.

No doblar el bloqueo pin y girar la manija libremente sin obstrucción resultará en un mal funcionamiento.

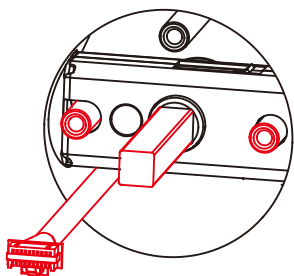
Paso 4

INSTALACIÓN DE LA CHAPA (EXTERIOR)



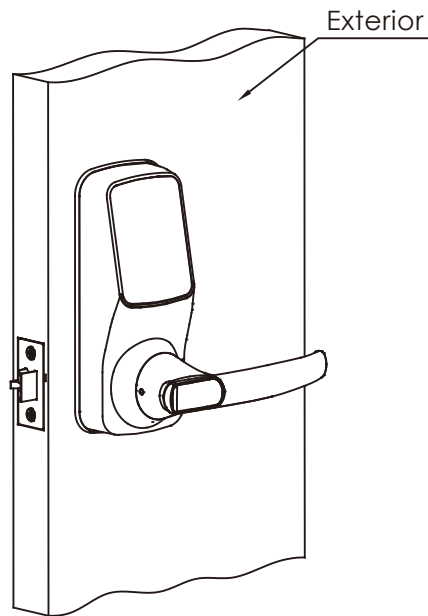
1

Instale la chapa exterior como se muestra a la izquierda alineando la chapa recta y pasando el cable y varillas a través de la chapa.



2

Pase el eje **C** a través el centro de la chapa, y las varillas redondas a través de los lados en sus respectivos agujeros. **El cable debe pasar por debajo de la chapa.**

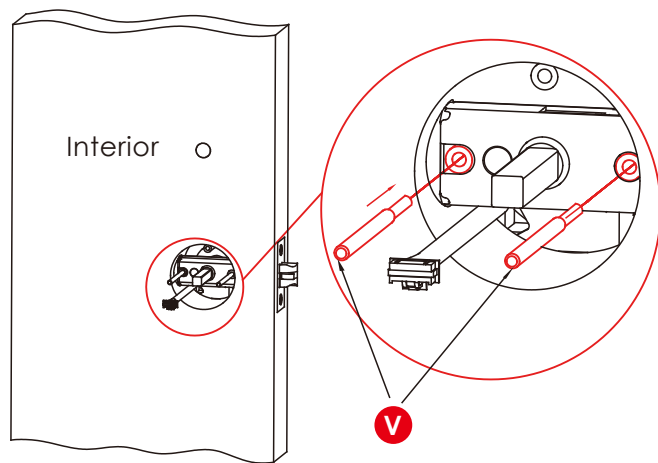


3

Ponga la chapa derecha y presione con fuerza (si usa la cinta adhesiva en el paso 3.4) para sujetar la parte superior de la chapa.

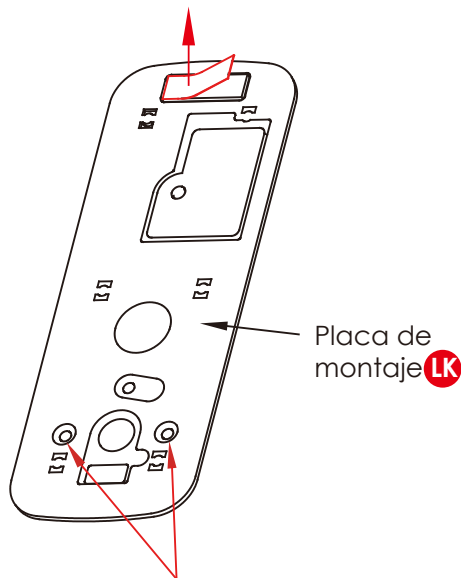
Paso 5

INSTALACIÓN DE LA CHAPA (INTERIOR)



1

Inserte las varillas de posición **V** en los agujeros en la izquierda y derecha del cuadradillo **C**. Los agujeros están ubicados en las posiciones del reloj de las 3 y 9 horas.

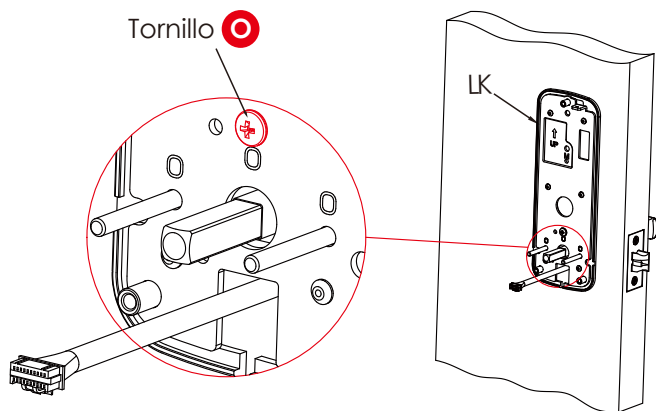


2


La placa de montaje interior **LK** irá contra el lado interior de su puerta. Retire la capa de papel del Cinta adhesiva y **alinee el varillas de posicionamiento en la parte inferior de la placa con los agujeros correspondientes a la izquierda y derecha.**

Instale el costado con el sello plástico negro contra la puerta.

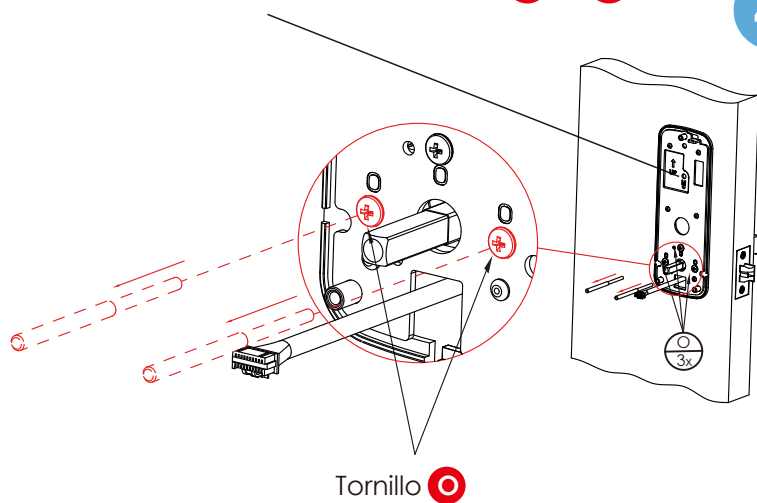
Las varillas de posición pasan por estos agujeros.





3 Tire el cable desde el exterior de la chapa a través del agujero rectangular debajo de las varillas de posición y del eje.

Fije el agujero arriba del cuadradillo con tornillos .

*Asegure la parte superior con  o 



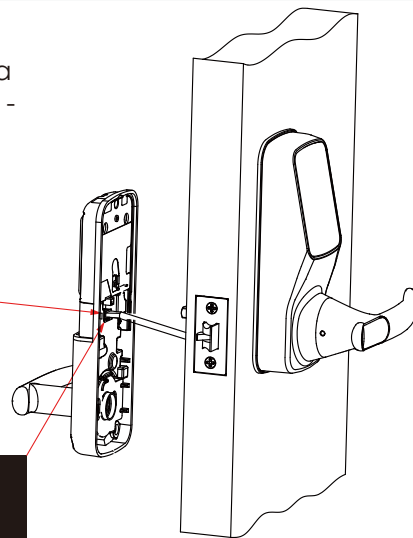
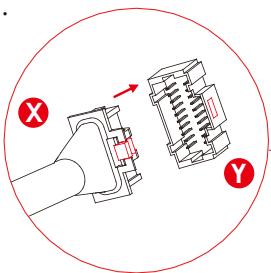
4 Quite las varillas de posición  y reemplácelas con tornillos . Ajuste en sentido de las agujas del reloj hasta que la placa de montaje quede firme.

* Si en la preparación ha perforado un agujero en la parte superior, asegure el agujero con tornillos M1 o M2 dependiendo del grosor de su puerta. Omítalo si no se taladró ningún orificio en la Preparación.

 P M 5 X 25 mm

 P M 5 X 35 mm

- 5** Conecte el cable **X** que entra por la puerta en la chapa interior **Y**. Haga coincidir el lado rojo de ambos cables - inserte firmemente.



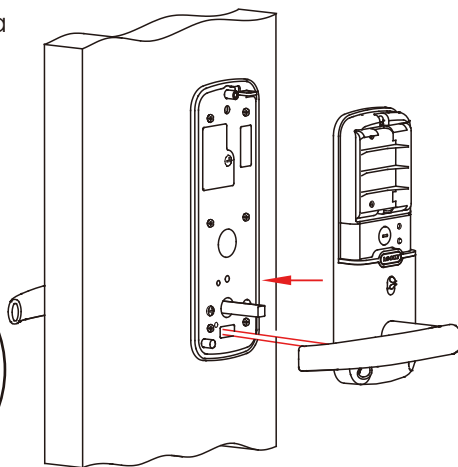
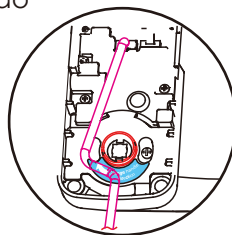
NOTA: Si necesita desconectar el cable, asegúrese de presionar la pestaña de presión para liberar el enchufe antes de sacarlo con cuidado. No forzar, ya que esto puede dañar la chapa.

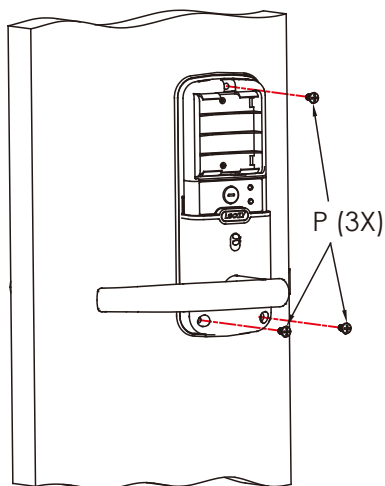
- 6** Alinee la varilla cuadrada con el interior de la chapa y fije la chapa interior a la placa de montaje interior.

Mientras lo hace, meta con cuidado parte del cable que sobra en la puerta a través del agujero rectangular.

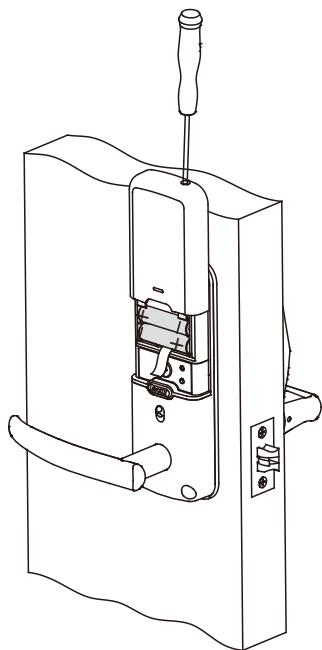
Coloque el cable restante en el lado interior de la chapa para que la parte interior quede bien asentada sobre la placa de montaje.

Asegúrese de que el cable esté alejado y no se enreda con la varilla cuadrada **C**.





- 7** Una vez que el interior de la chapa esté al ras de la placa de montaje, asegure la chapa a la placa atornillando en el sentido de las agujas del reloj usando tornillos incluidos **P**.



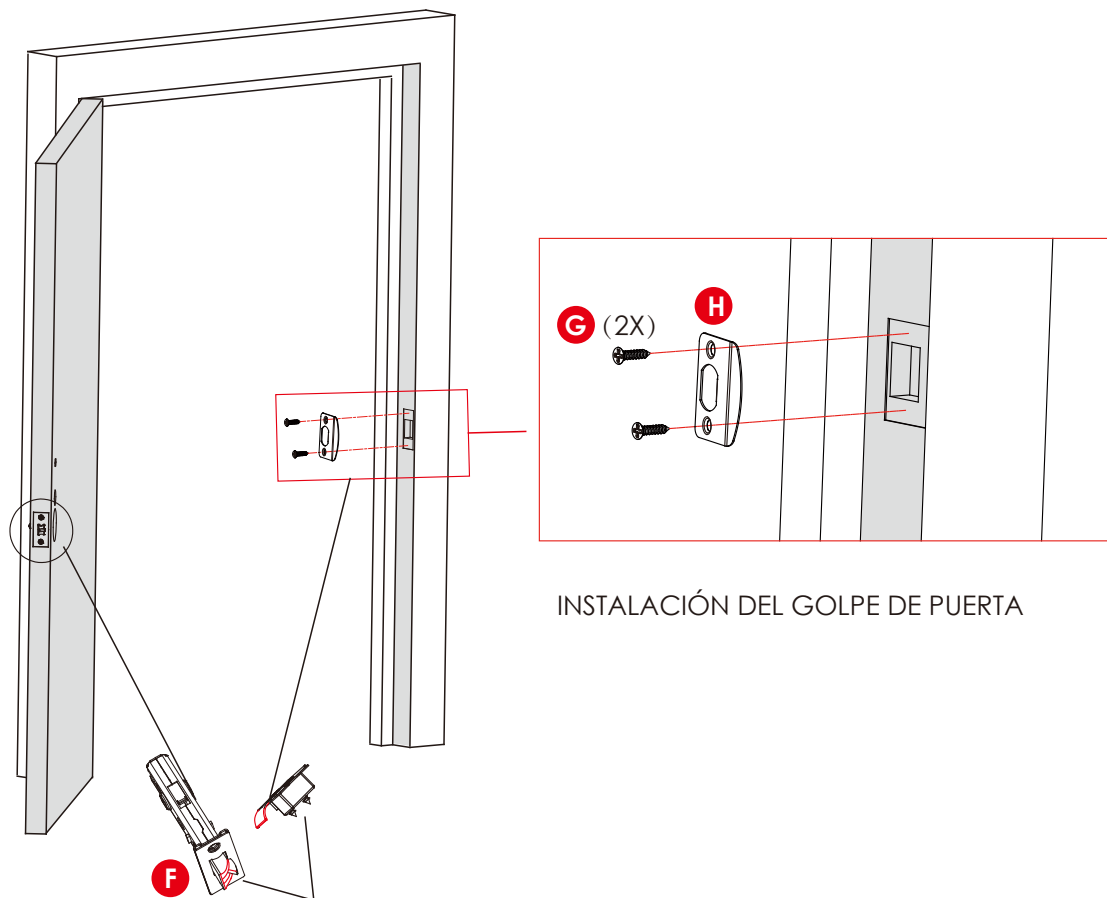
- 8** Inserte 4 baterías AA en la chapa alineando las marcas de orientación positiva **+** y negativa **-** de las baterías en el compartimento de la batería.

Asegure la cubierta de las baterías deslizando la cubierta sobre la chapa y gire el tornillo en el sentido de las agujas del reloj en la parte superior hasta que quede apretado.

Paso 6

INSTALACIÓN DEL GOLPE DE PUERTA

Cierre la puerta para ver si la chapa se cierra de forma segura con el golpe de la puerta existente. Si la chapa se cierra de forma segura, puede mantener el golpe de puerta existente sin quitar la instalación previa. Sin embargo, es recomendable que utilice nuestro golpe de puerta.

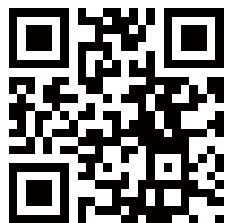


INSTALACIÓN DEL GOLPE DE PUERTA

Asegúrese de que el lado inclinado del Latchbolt (**F1** / **F2**) se cierre contra la parte inclinada de la placa de impacto **H** antes de fijarla en el marco de la puerta.

¡Felicitaciones! Ha completado la instalación física de la chapa LOCKLY Secure. Para completar su configuración, descargue la App LOCKLY de la tienda de Apps iOS o Google Play y siga las instrucciones en pantalla.

**Escanee o visite
LOCKLY.com/app**



Puede agregar funciones de control de voz y monitoreo de estado en tiempo real a su chapa inteligente LOCKLY® con Amazon Alexa o Google Assistant mediante la instalación de Secure Link (PGH200) Wi-Fi Hub y los sensores de puerta (Se vende por separado)



Sepa que está cerrado.

Sensores de Puerta Inalámbricos

No más preocupaciones preguntándose si su puerta estaba bien cerrada cuando cerró tu puerta. Se incluye un conjunto de sensores de puerta inalámbricos que pueden proporcionar información precisa sobre el estado de su puerta. Ya sea si está bien cerrada o todavía abierta.

Conectado.

Siempre informado

Bloquea, desbloquea y supervisa tu chapa inteligente de forma remota, cuando sea, donde sea. El Hub Wi-Fi de 2,4 GHz (802.11 b / g / n) se conecta a su chapa inteligente y App, y proporciona actualizaciones en tiempo real siempre que los necesite, incluido el historial de acceso en vivo sin conectarse vía Bluetooth a la chapa.

Integración a Casa Inteligente

Amazon Alexa o Google Assistant

Configure sus comandos de voz en su App Alexa o Google Assistant para funcionar con su chapa inteligente. Dé órdenes como "Está cerrada mi puerta Principal?" o "Cierra la puerta de la entrada"

Obtenga uno ahora para habilitar las funciones anteriores.

<https://LOCKLY.com/hub>



Advertencia de la FCC:

Este dispositivo cumple con la Parte 15 de las Reglas de la FCC. La operación está sujeta a las siguientes dos condiciones: (1) este dispositivo no puede causar interferencias perjudiciales y (2) este dispositivo debe aceptar cualquier interferencia recibida, incluida la interferencia que pueda causar un funcionamiento no deseado.

NOTA 1: Este equipo ha sido probado y cumple con los límites para un dispositivo digital de Clase B, de conformidad con la parte 15 de las Reglas de la FCC. Estos límites están diseñados para proporcionar una protección razonable contra interferencias perjudiciales en una instalación residencial. Este equipo genera, usa y puede irradiar energía de radiofrecuencia y, si no se instala y usa en de acuerdo con las instrucciones, puede causar interferencias perjudiciales en las comunicaciones por radio. Sin embargo, no hay Garantiza que no se producirán interferencias en una instalación en particular. Si este equipo causa interferencias perjudiciales recepción de radio o televisión, que se puede determinar encendiendo y apagando el equipo, se anima al usuario a intentar corregir la interferencia mediante una o más de las siguientes medidas:

- Reorientar o reubicar la antena receptora.
- Aumente la separación entre el equipo y el receptor.
- Conectar el equipo a una toma de corriente de un circuito diferente al que está conectado el receptor.
- Consulte con el distribuidor o con un técnico de radio / TV experimentado para obtener ayuda .

NOTA 2: Cualquier cambio o modificación a esta unidad no aprobado expresamente por la parte responsable del cumplimiento podría anulará la autoridad del usuario para operar el equipo.

Declaración de exposición a la radiación de la FCC

Vision Connect cumple con los límites de exposición a la radiación de la FCC establecidos para un entorno no controlado. Debería ser instalado y operado con una distancia mínima de 20 cm entre el radiador y su cuerpo.

ADVERTENCIA IC

Este dispositivo contiene transmisores exentos de licencia que cumplen con los RSS exentos de licencia de Innovación, Ciencia y Desarrollo Económico de Canadá. El funcionamiento está sujeto a las dos condiciones siguientes:

(1) Este dispositivo no puede causar interferencias.

(2) Este dispositivo debe aceptar cualquier interferencia, incluida la interferencia que pueda causar funcionamiento del dispositivo.

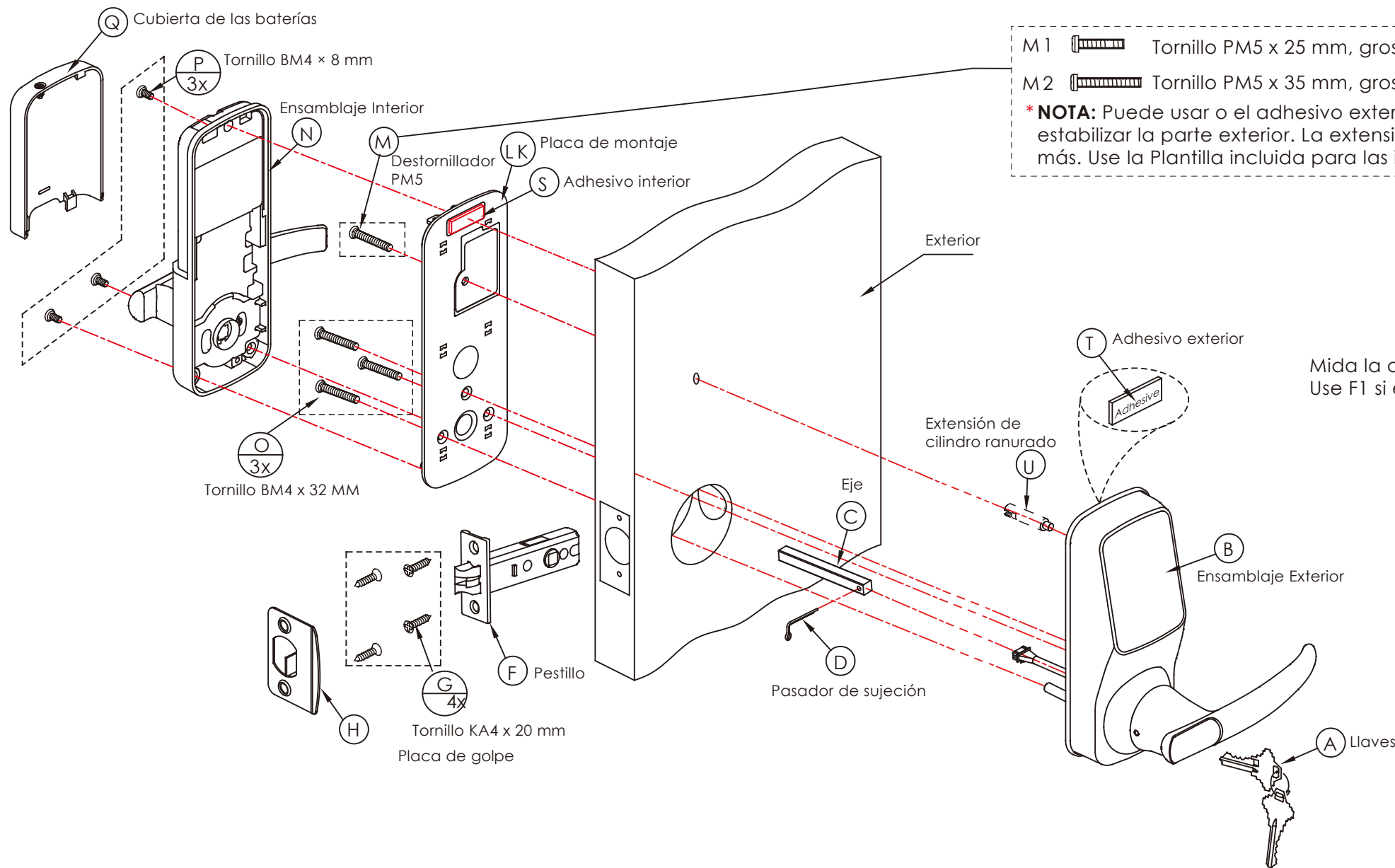
Declaración de exposición a la radiación de IC

Este equipo cumple con la exención de los límites de evaluación de rutina en la sección 2.5 de RSS-102. Debe instalarse y operarse con una distancia mínima de 20 cm entre el radiador y cualquier parte de su cuerpo.



ADVERTENCIA: Este producto puede exponerlo a sustancias químicas, incluido el plomo, que es conocido en el estado de California. causar cáncer. Para obtener más información, visite www.P65Warnings.ca.gov

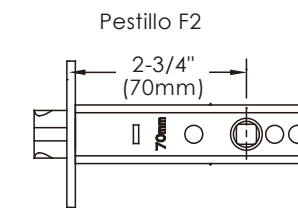
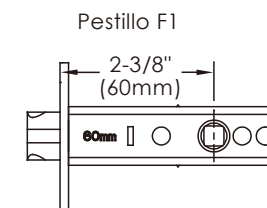
INSTALACIÓN Y LISTA DE PARTES



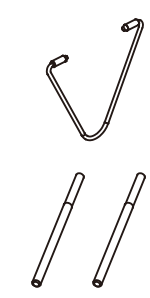
M1  Tornillo PM5 x 25 mm, grosor de la puerta 1-19/50"~1-69/100"(35~43 mm)

M2  Tornillo PM5 x 35 mm, grosor de la puerta 1-69/100"~1-97/100"(43~50 mm)

* **NOTA:** Puede usar o el adhesivo exterior (T) o la extensión de cilindro ranurado (U) para estabilizar la parte exterior. La extensión de cilindro ranurado (U) requiere perforar un agujero más. Use la Plantilla incluida para las instrucciones de perforación si las necesita.



Mida la distancia entre el centro del agujero y el borde de la puerta:
Use F1 si es 2-3/8" (60 mm) o F2 si es 2-3/4" (70 mm)



(R) Herramienta de fijación para cambiar la orientación de la manija

2x Varilla de posición para instalar la placa de montaje (LK)

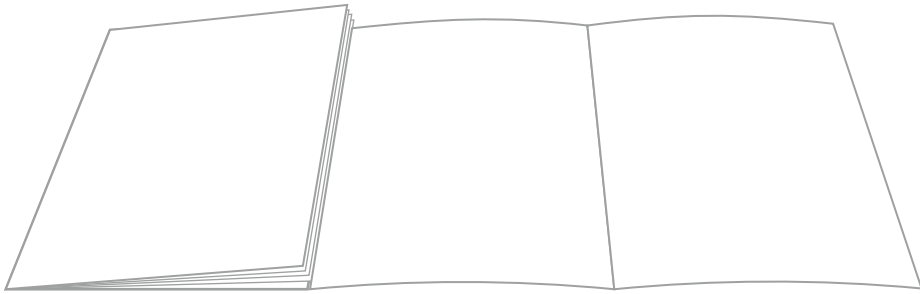
(W) Tarjeta de Activación



Contacte con nosotros

@meetLOCKLY | #LOCKLY

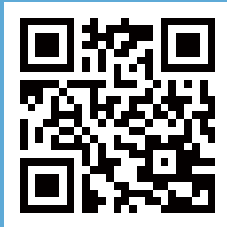




Despliegue de descripción de piezas de instalación de referencia.

LOCKLY[®]

SECURE



**¡Estamos para ayudar!
help@LOCKLY.com**

Para ver una versión en línea de esta guía de instalación y videos, visite:
LOCKLY.com/help