

AUDIOCASE

MANUALE UTENTE
AUDIOCASE S5 e AUDIOCASE S10



AUDIOCASE APS
REFSHALEVEJ 153, 1
1432 KØBENHAVN K
DANIMARCA

Indice dei contenuti

PANORAMICA	3
USO PREVISTO	3
CONTENUTO DELLA CONFEZIONE	5
IMPOSTAZIONE DEL SISTEMA.....	5
PANNELLI DI CONTROLLO	5
COLLEGAMENTO DELLE FONTI	6
<i>Bluetooth</i>	6
<i>Ingresso AUX</i>	7
CURA E MANUTENZIONE.....	7
SOSTITUZIONE DELLA BATTERIA	7
PULIZIA DELLA CUSTODIA AUDIO.....	7
RISOLUZIONE DEI PROBLEMI	8
AGGIORNAMENTO DEL FIRMWARE	10
INFORMAZIONI SULLA SICUREZZA.....	11
ATTENZIONE ALLE BATTERIE AL LITIO	11
SMALTIMENTO DEL PRODOTTO	12
SMALTIMENTO DEL MATERIALE DI IMBALLAGGIO.....	12
SMALTIMENTO DEL PACCO BATTERIE	12
SMALTIMENTO DEL VECCHIO DISPOSITIVO	12
SPECIFICHE TECNICHE.....	13

Panoramica

Grazie per aver acquistato l'Audiocase S5/S10. Questa guida fornisce le istruzioni per la configurazione e l'uso dell'Audiocase e spiega come collegarlo a diverse sorgenti audio.

Per ulteriori informazioni, visitare il sito <https://audiocase.dk>

Uso previsto

Questo dispositivo è stato progettato per il rinforzo del suono. Utilizzare il dispositivo solo come descritto nel presente manuale d'uso. Qualsiasi altro uso o utilizzo in condizioni operative diverse da quelle descritte è da considerarsi improprio e può provocare lesioni personali o danni materiali. Non ci si assume alcuna responsabilità per i danni derivanti da un uso improprio.

Questo dispositivo può essere utilizzato solo da persone con sufficienti capacità fisiche, sensoriali e intellettuali e con conoscenze ed esperienze adeguate. Altre persone possono utilizzare questo dispositivo solo se supervisionate o istruite da una persona responsabile della loro sicurezza.



PERICOLO!

Pericolo per i bambini

Assicurarsi che sacchetti di plastica, imballaggi, ecc. siano smaltiti correttamente e non siano alla portata di neonati e bambini piccoli. Pericolo di soffocamento! Assicurarsi che i bambini non stacchino le piccole parti (ad es. manopole o simili) dall'unità. Potrebbero ingoiare i pezzi e soffocare! Non lasciare mai che i bambini incustoditi utilizzino dispositivi elettrici.



ATTENZIONE!

La manipolazione non corretta delle batterie al litio può provocare lesioni.

In caso di cortocircuito, surriscaldamento o danno meccanico, le batterie al litio possono causare gravi lesioni. Seguire i consigli sulla corretta gestione delle batterie al litio riportati nella presente sezione.



ATTENZIONE!

Possibili danni all'udito

Il dispositivo può produrre livelli di volume che possono causare danni temporanei o permanenti all'udito. Per un periodo di tempo prolungato, anche livelli apparentemente non critici possono causare danni all'udito. Ridurre immediatamente il livello del volume se si avvertono ronzii nelle orecchie o disturbi dell'udito. Se ciò non è possibile, mantenere una distanza maggiore o utilizzare protezioni auricolari sufficienti.

! AVVISO!

● Possibili danni causati dalla fuoriuscita delle batterie

Le perdite delle batterie possono causare danni permanenti al dispositivo. Togliere le batterie dal dispositivo se non viene utilizzato per un periodo prolungato.

! AVVISO!

● Possibile colorazione

Il plastificante contenuto nei piedini in gomma di questo prodotto potrebbe reagire con il rivestimento della superficie e, dopo qualche tempo, causare macchie scure permanenti. In caso di dubbio, non appoggiare i piedini di gomma direttamente sulla superficie e, se necessario, utilizzare un sottofondo adeguato, ad esempio feltrini o simili.

! AVVISO!

● Possibili danni alle batterie agli ioni di litio a causa di uno stoccaggio non corretto

Con la scarica profonda, le batterie agli ioni di litio possono subire danni permanenti o perdere parte della loro capacità. Prima di lunghe pause, caricare le batterie fino a circa il 50% della loro capacità e poi spegnere il dispositivo. Conservare il dispositivo a temperatura ambiente o al fresco, in un ambiente il più possibile asciutto. Se le batterie vengono conservate per un periodo più lungo, ricaricarle al 50% ogni tre mesi. Caricare completamente le batterie solo poco prima dell'uso a temperatura ambiente.

! AVVISO!

● Possibili danni materiali causati dai campi magnetici

Gli altoparlanti producono un campo magnetico statico. Mantenere quindi una distanza adeguata dai dispositivi che possono essere influenzati o danneggiati da un campo magnetico esterno.

! AVVISO!

● Pericolo di incendio dovuto al superamento della corrente massima

Il dispositivo può alimentare altri dispositivi di costruzione identica. L'assorbimento di corrente di tutti gli altri dispositivi collegati in serie non deve superare i valori indicati nelle specifiche tecniche. In caso contrario, si rischiano lesioni e danni irreparabili al dispositivo. Collegare solo un numero di dispositivi identici tale da non superare l'assorbimento massimo di corrente. Assicurarsi che i cavi di alimentazione utilizzati per tutti i dispositivi collegati in serie siano sufficientemente dimensionati (sezione dei fili).

! AVVISO!

● Alimentazione esterna

Il dispositivo può essere alimentato da un alimentatore esterno. Prima di collegare un alimentatore esterno, accertarsi che la tensione di ingresso (presa CA) corrisponda alla tensione nominale del dispositivo e che la presa CA sia protetta da un interruttore di corrente residua. In caso contrario, si potrebbero verificare danni al dispositivo ed eventualmente all'utente. Scollegare l'alimentatore esterno prima che si verifichino tempeste elettriche e quando il dispositivo rimane inutilizzato per lunghi periodi di tempo per ridurre il rischio di scosse elettriche o incendi.

Contenuto della confezione

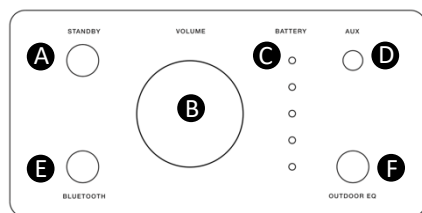
Il pacchetto Audiocase contiene quanto segue:

- 1 x Valigetta audio
- 1 x Batteria Audiocase B1
- 1 caricatore Audiocase C1

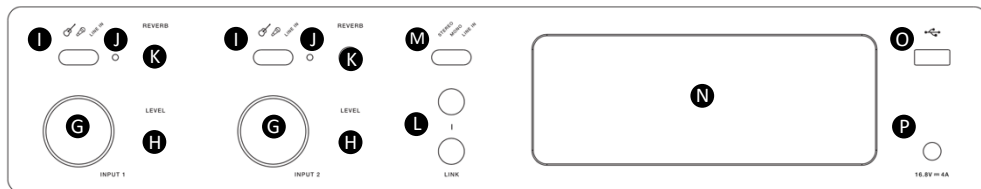
Impostazione del sistema

Di seguito troverete una panoramica dei pannelli di controllo dell'Audiocase con le istruzioni su come collegare e regolare le varie sorgenti audio, caricare la batteria e i dispositivi mobili tramite la porta USB.

Pannelli di controllo



A Standby Tenere premuto il pulsante per due secondi per accendere e spegnere l'Audiocase.	B Volume master Controlla il volume di tutti gli ingressi.
C Indicatore del livello della batteria Questi LED indicano il livello di capacità della batteria. 1 LED \approx 20% di capacità.	D Ingresso AUX Ingresso a livello di linea TSR da 3,5 mm che sovrascrive qualsiasi ingresso Bluetooth.
E Accoppiamento Bluetooth Tenere premuto il pulsante per due secondi per rendere l'Audiocase Bluetooth rilevabile.	F EQ esterno Modalità di sintonizzazione DSP che ottimizza il suono per uso esterno.



<p>Ingresso combo XLR-Jack</p> <p>G Ingresso XLR analogico e Jack TRS da 6,35 mm per il collegamento di microfono e strumento.</p>	<p>Controllo del livello di ingresso</p> <p>H Regolare il volume del microfono, strumento o ingresso di linea.</p>
<p>Interruttore a levetta di ingresso</p> <p>I Scegliere la modalità di ingresso che ottimizza il suono per il microfono, lo strumento o l'ingresso di linea (off).</p>	<p>Ingresso attivo LED</p> <p>J Indica se l'ingresso 1/2 è attivo. Gli ingressi vengono attivati ruotando il controllo del livello di ingresso. H</p>
<p>Controllo del riverbero</p> <p>K Regola la quantità di riverbero applicata all'ingresso del microfono o dello strumento.</p>	<p>Collegamento</p> <p>L 2 x 6,35 mm TRS Jack per collegare due o più Audiocase in stereo o in daisy-chain mono.</p>
<p>Interruttore a levetta di collegamento</p> <p>M Per l'uscita primaria di Audiocase scegliere Stereo o Mono. Per la secondaria, scegliere Line In.</p>	<p>Slot per la batteria</p> <p>N Inserire qui la batteria Audiocase.</p>
<p>Porta USB</p> <p>O Utilizzare questa porta USB per caricare dispositivi mobili come smartphone e tablet.</p>	<p>Ingresso caricatorie</p> <p>P Utilizzare il caricabatterie Audiocase per caricare la batteria. Utilizzare solo il caricabatterie originale Audiocase (DC 16,8V-4A).</p>

Collegare le fonti

Prima di collegare una sorgente sonora, regolare il controllo del volume del canale appropriato completamente in senso antiorario.

Bluetooth **E**

1. Attivare la *Bluetooth* sul dispositivo mobile.
2. Tenere premuto il pulsante di **accoppiamento Bluetooth** sull'Audiocase per due secondi. Quando è pronto per l'accoppiamento, il pulsante lampeggia in bianco.
3. Selezionate *Audiocase* dall'elenco dei dispositivi sul vostro dispositivo mobile.

Ingresso AUX **D**

Collegare una sorgente sonora a livello di linea all'ingresso AUX tramite un cavo da 3,5 mm (1/8"). L'ingresso AUX sostituisce qualsiasi connessione Bluetooth.

Ingresso 1 e 2 **G**

Gli ingressi 1 e 2 sono utilizzabili con microfoni dinamici, chitarre, tastiere o altri strumenti. Questi due ingressi possono essere riprodotti insieme e anche durante la riproduzione di un Bluetooth o di un AUX, ad esempio come traccia di accompagnamento o per il karaoke:

1. Collegare la sorgente sonora all'**ingresso del canale** dell'ingresso 1 o 2.
2. Applicare una preimpostazione ruotando il **selettore di ingresso** del canale appropriato su microfono, strumento o ingresso di linea. In questo modo si ottimizza automaticamente il suono del microfono o dello strumento. L'ingresso di linea non prevede la regolazione del suono.
3. Regolare il **controllo del volume** in senso orario, mentre si parla nel microfono o si suona lo strumento, fino a raggiungere il livello desiderato.
4. Regolare il **controllo del riverbero** - mentre si parla nel microfono o si suona lo strumento - fino a ottenere l'effetto desiderato.

Cura e manutenzione

Sostituzione della batteria

1. Spegnerne l'Audiocase premendo il pulsante **Standby** per due secondi.
2. Espellere il pacco batteria dall'alloggiamento tirandolo con la mano.
3. Caricare il pacco batteria con il caricabatterie Audiocase, collegato direttamente alla batteria o all'ingresso di alimentazione CC quando la batteria è inserita nell'apposito alloggiamento.
4. Inserire il pacco batteria nuovo o ricaricato nell'apposito alloggiamento.

Per acquistare un nuovo pacco batteria Audiocase, visitare il sito <https://audiocase.dk>.

Pulizia della custodia audio

Pulire l'involucro del prodotto utilizzando esclusivamente un panno morbido e asciutto. Se necessario, aspirare con cura la griglia del diffusore.

ATTENZIONE: Non utilizzare solventi, prodotti chimici o soluzioni detergenti contenenti alcol, ammoniaca o sostanze abrasive. Non utilizzare spray in prossimità del prodotto e non far fuoriuscire liquidi dalle aperture.

Risoluzione dei problemi

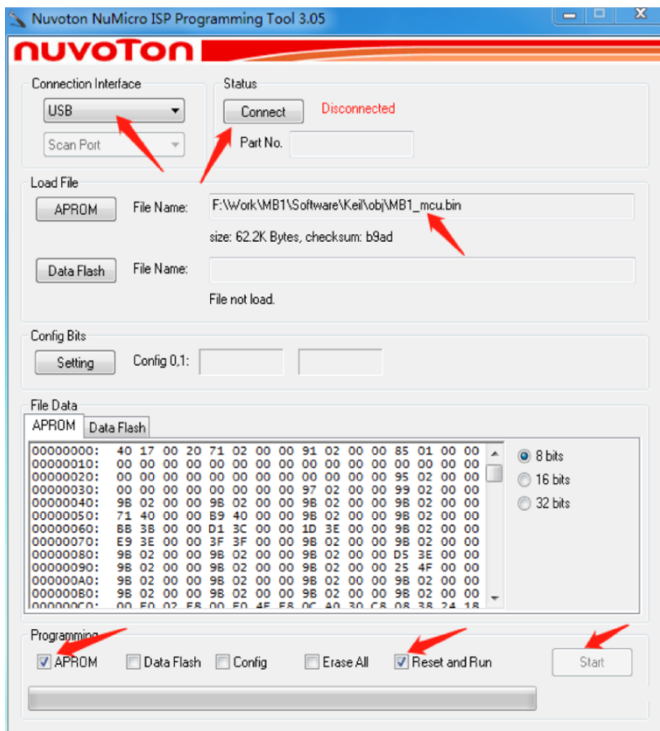
Problema	Soluzione
Nessuna potenza	<p>Assicurarsi che la presa di corrente sia alimentata. Provare a far funzionare una lampada o un'altra apparecchiatura dalla stessa presa di corrente o testare la presa con un tester per prese di corrente.</p> <p>La batteria potrebbe essere in modalità di protezione o scarica. Collegarla all'alimentazione di rete.</p>
Nessun suono	<p>Accertarsi che lo strumento sia collegato all'ingresso del segnale.</p> <p>Assicuratevi che il volume della sorgente sia alzato.</p> <p>Assicuratevi che il volume dell'Audiocase sia alzato.</p> <p>Accertarsi che il LED Input Active sia acceso.</p> <p>Collegare lo strumento a un altro amplificatore per verificare che la sorgente funzioni.</p>
Lo strumento o la sorgente audio suonano distorti	<p>Abbassare il volume della sorgente; se il volume della sorgente audio non può essere regolato, sono disponibili dei "pad di ingresso" presso il rivenditore di strumenti preferito.</p> <p>Provate una fonte o uno strumento diverso.</p>
Il microfono è affetto da feedback	<p>Abbassare il volume.</p> <p>Orientare il microfono in modo che non sia rivolto direttamente verso l'altoparlante. Provate un altro microfono.</p> <p>Provare una diversa posizione del diffusore e/o del cantante sul palco. Aumentare la distanza tra l'altoparlante e il microfono.</p> <p>Se si utilizza un processore di effetti vocali, accertarsi che non contribuisca al problema del feedback.</p>

<p>Il dispositivo <i>Bluetooth</i>® accoppiato non si collega all'Audiocase</p>	<p>Assicurarsi che la funzionalità Bluetooth sia attivata o abilitata sul dispositivo sorgente.</p> <p>Il dispositivo Bluetooth potrebbe essere fuori portata; provare ad avvicinarlo all'Audiocase.</p> <p>Se possibile, spegnere tutti gli altri dispositivi Bluetooth nelle vicinanze o disabilitare la loro funzionalità Bluetooth.</p> <p>Cancellare la memoria del diffusore o associare un nuovo dispositivo tenendo premuto il pulsante Bluetooth per dieci secondi. Accoppiare nuovamente il dispositivo Bluetooth e il diffusore.</p> <p>Spegnere e riaccendere il dispositivo, quindi provare a riapplicarlo.</p>
<p>Ronzio eccessivo durante il collegamento in cascata di più Audiocase</p>	<p>Assicuratevi di utilizzare un cavo TRS da 1/4"; non utilizzate un cavo TS (per chitarra) da 1/4".</p>

Aggiornamento del firmware

L'Audiocase può essere aggiornato con un PC Windows collegato alla porta USB. Per l'aggiornamento, seguire le istruzioni riportate di seguito. Per il firmware più recente, visitare il sito <https://audiocase.dk/pages/download>

1. Assicurarsi che l'Audiocase sia spento.
2. Utilizzare un cavo USB tipo A->A per collegare il PC Windows alla porta USB dell'Audiocase.
3. Premere contemporaneamente i pulsanti BLUETOOTH e STANDBY per >1 secondo. Entrambi i LED si accendono e l'MCU è pronto per l'aggiornamento del firmware.
4. Aprire l'applicazione Nuvoton sul PC. L'applicazione può essere scaricata su www.audiocase.dk.
5. Fare clic su "Connect" (Connetti) e, una volta connesso, verrà visualizzato "Part No. NUCXXXXXXXX".
6. Fare clic su "APROM" e caricare il file .bin del firmware.
7. Spuntate "APROM" e "Reset and Run" e fate clic su "Start".
8. Al termine dell'aggiornamento, scollegare l'USB e spegnere l'Audiocase.



Informazioni sulla sicurezza

I malfunzionamenti del prodotto dovuti a un uso non corretto del prodotto non sono coperti dalla garanzia.

Per evitare incendi, lesioni o folgorazioni, seguire le istruzioni riportate di seguito.

- Non aprire il prodotto e non sostituirne le parti. In caso di malfunzionamento del prodotto, rivolgersi a un centro di assistenza qualificato.
- Non sottoporre il prodotto ad ambienti umidi, bagnati o eccessivamente polverosi per evitare di danneggiarlo.
- Non utilizzare mai detersivi abrasivi o solventi chimici per non danneggiare il prodotto.
- Non esporre il prodotto a calore eccessivo, luce solare diretta, fiamme o simili.
- Non collocare candele accese o fiamme libere sul prodotto.
- Non usare eccessiva forza o violenza quando si azionano i pulsanti e i quadranti del diffusore.
- Durante l'uso, non collocare il prodotto in uno spazio ristretto e assicurarsi che vi sia aria libera intorno.
- Se il prodotto è stato conservato in un luogo freddo, lasciare che raggiunga la temperatura ambiente prima di collegarlo a una fonte di alimentazione.

Attenzione alle batterie al litio

Il pacco batteria di AUDIOCASE è composto da celle al litio. È necessario prestare particolare attenzione quando si maneggia il pacco batteria:

- Se maneggiate in modo corretto e appropriato, le batterie al litio non presentano alcun rischio.
- Il pacco batteria è sigillato ermeticamente. Non tentare mai di aprire il pacco batteria.
- Conservare le batterie al litio in un luogo fresco e asciutto, possibilmente nella confezione originale.
- Conservare il pacco batteria lontano da fonti di calore, come termosifoni o luce solare diretta.
- Per caricare il pacco batteria, utilizzare solo il caricabatterie originale AUDIOCASE.
- Non cercare mai di ricaricare un pacco batteria rotto che non si ricarica.
- Se l'alloggiamento della batteria è danneggiato, piccole quantità di elettrolito possono fuoriuscire. In tal caso, sigillare la batteria al litio in un imballaggio ermetico e pulire le tracce di elettrolito con carta assorbente. Durante questa operazione è necessario indossare guanti di gomma protettivi. Pulire accuratamente le mani e la superficie interessata con acqua fredda.
- In caso di incendio del pacco batteria, utilizzare esclusivamente estintori a polvere o altri estintori adatti a bruciare le batterie al litio.
- Per il corretto smaltimento dei pacchi batteria, consultare le istruzioni riportate di seguito.

Smaltimento del prodotto

I prodotti AUDIOCASE sono realizzati con materiali riciclabili e di alta qualità. Non smaltirli insieme ai rifiuti domestici. Si prega di conoscere la classificazione locale per la raccolta di prodotti elettronici ed elettrici contenenti batterie. Il corretto smaltimento del prodotto aiuterà a prevenire l'impatto negativo sull'ambiente. Di seguito sono riportate le istruzioni per le parti specifiche del prodotto.



Smaltimento del materiale di imballaggio

AUDIOCASE utilizza materiali di imballaggio ecologici, che possono essere riciclati. Assicuratevi che i sacchetti di plastica, gli imballaggi, ecc. vengano raccolti per il riciclaggio e non solo nei normali rifiuti domestici.



Smaltimento del pacco batterie

Le batterie contengono sostanze chimiche pericolose e non devono mai essere gettate insieme ai rifiuti domestici. Le batterie devono sempre essere smaltite e riciclate in conformità alle normative locali. Assicurarsi che le batterie al litio siano scariche quando vengono smaltite. Rimuovere le batterie al litio dal dispositivo prima di smaltirle. Proteggere le batterie al litio usate da potenziali cortocircuiti, ad esempio coprendo i poli con del nastro adesivo. Per ulteriori istruzioni sullo smaltimento delle batterie, verificare la presenza di una struttura di accoglienza adeguata.



Smaltimento del vecchio dispositivo

I prodotti AUDIOCASE sono soggetti alla direttiva europea sui rifiuti di apparecchiature elettriche ed elettroniche (WEEE) nella versione attualmente in vigore. Non smaltire con i normali rifiuti domestici.

Lo smaltimento dei prodotti AUDIOCASE deve avvenire tramite un impianto di smaltimento autorizzato, assicurandosi di rispettare le norme e i regolamenti vigenti nel proprio paese. In caso di dubbi, consultare il centro di smaltimento locale.

Specifiche tecniche

Amplificatore e driver

- 3 amplificatori da 72W in classe D
- Risposta in frequenza - S5: 40-20.000Hz - S10: 35-20.000Hz
- DSP avanzato e progettazione psicoacustica del suono
- Modalità EQ esterna
- **Audiocase S5**
2 midwoofer da 5 pollici + tweeter a cupola da 1 pollice
- **Audiocase S10**
2 midwoofer da 10" + tweeter a tromba da 1" a compressione

Connettività

- Bluetooth 5.0 AptX
- Ingresso AUX da 3,5 mm
- 2 ingressi combo XLR/jack con controllo di livello/riverbero e selettore microfono/strumento
- 2 ingressi/uscite da 6,35 mm per collegamento stereo e daisy-chaining

Batteria e caricatore

- Batteria: 14,8V - 6.800mAh - 97,68Wh agli ioni di litio
- Caricabatterie: AC 110-240V - DC 16,8V - 3,86A
- La batteria può essere caricata separatamente dall'Audiocase
- Durata della batteria: 30 ore a volume medio, 6 ore a volume massimo
- Ricarica completa: 3 ore
- Porta USB-A 3.0 per caricare i dispositivi mobili

Materiali e design

- Mobile in compensato rivestito in PVC
- Telaio in alluminio estruso
- Angoli in alluminio massiccio
- Pannelli di controllo in alluminio massiccio
- Griglia anteriore in acciaio
- Parti metalliche verniciate a polvere con texture
- Bicchieri con manico in plastica
- Piedini in gomma
- Design impilabile

Dimensioni e peso

Audiocase S5

- Dimensioni: 41 x 25 x 19 cm / 16,1 x 9,8 x 7,4 in
- Peso: 7,9 kg / 17,4 libbre

Audiocase S10

- Dimensioni: 65 x 40 x 30 cm / 25,6 x 15,7 x 11,8 in
- Peso: 19,8 kg / 43,7 libbre