

# AUDIOCASE

BRUGERMANUAL

AUDIOCASE S5 og AUDIOCASE S10



AUDIOCASE APS

REFSHALEVEJ 153, 1

1432 KØBENHAVN K

DANMARK

# Indholdsfortegnelse

OVERSIGT.....	3
TILSIGTET BRUG.....	3
PAKKENS INDHOLD.....	5
SYSTEMOPSÆTNING.....	5
KONTROLPANELER.....	5
TILSLUTNING AF KILDER.....	6
<i>Bluetooth</i> .....	6
<i>AUX-indgang</i> .....	6
PLEJE OG VEDLIGEHOLDELSE.....	7
UDSKIFTNING AF BATTERIET.....	7
RENGØRING AF DIN AUDIOCASE.....	7
FEJLFINDING.....	8
FIRMWARE-OPGRADERING.....	10
INFORMATION OM SIKKERHED.....	11
FORSIGTIG MED LITIUMBATTERIER.....	11
BORTSKAFFELSE AF PRODUKTET.....	12
BORTSKAFFELSE AF EMBALLAGEMATERIALE.....	12
BORTSKAFFELSE AF BATTERIPAKKEN.....	12
BORTSKAFFELSE AF DIN GAMLE ENHED.....	12
TEKNISKE SPECIFIKATIONER.....	13

# Oversigt

Tak, fordi du har købt Audiocase S5/S10. Denne vejledning indeholder opsætnings- og betjeningsinstruktioner til din Audiocase og forklarer, hvordan du tilslutter en række lyd-kilder.

For yderligere oplysninger besøg <https://audiocase.dk>

## Tilsigtet anvendelse

Denne enhed er designet til lydforstærkning. Brug kun enheden som beskrevet i denne brugervejledning. Enhver anden brug eller brug under andre driftsforhold anses for at være forkert og kan resultere i personskade eller materiel skade. Vi påtager os intet ansvar for skader, der opstår som følge af ukorrekt brug.

Denne enhed må kun bruges af personer med tilstrækkelige fysiske, sensoriske og intellektuelle evner og med tilsvarende viden og erfaring. Andre personer må kun bruge dette apparat, hvis det overvåges eller instrueres af en person, der er ansvarlig for deres sikkerhed.



**FARE!**  
**Fare for børn**

Sørg for, at plastposer, emballage osv. bortskaffes korrekt og ikke er inden for rækkevidde af babyer og små børn. Fare for kvælning! Sørg for, at børn ikke løsner små dele (f.eks. drejeknapper eller lignende) fra enheden. De kan sluge stykkerne og blive kvalt! Lad aldrig børn bruge elektriske apparater uden opsyn.



**ADVARSEL!**  
**Forkert håndtering af litiumbatterier kan medføre personskade.**

I tilfælde af kortslutning, overophedning eller mekaniske skader kan litiumbatterier forårsage alvorlige skader. Følg rådene om korrekt håndtering af litiumbatterier i dette afsnit.



**FORSIGTIG!**  
**Mulig høreskade**

Enheden kan producere lydstyrkeniveauer, der kan forårsage midlertidig eller permanent hørenedsættelse. Over en længere periode kan selv niveauer, der synes at være ukritiske, forårsage høreskader. Reducer straks lydstyrken, hvis du oplever ringen for ørerne eller nedsat hørelse. Hvis det ikke er muligt, skal du holde større afstand eller bruge tilstrækkeligt høreværn.

## **! BEMÆRK!**

### **● Mulig skade på grund af lækkende batterier**

Lækkende batterier kan forårsage permanent skade på apparatet. Tag batterierne ud af enheden, hvis den ikke skal bruges i en længere periode.

## **! BEMÆRK!**

### **● Mulig farvning**

Blødgøringsmidlet i gummifødderne på dette produkt kan muligvis reagere med belægningen på din overflade og efter nogen tid forårsage permanente mørke pletter. Hvis du er i tvivl, må du ikke sætte gummifødderne direkte på overfladen, og brug om nødvendigt et egnet underlag, f.eks. filt puder eller lignende.

## **! BEMÆRK!**

### **● Mulig skade på lithium-ion-batterier ved forkert opbevaring**

Ved dyb afladning kan litium-ion-batterier blive permanent beskadiget eller miste noget af deres kapacitet. Oplad batterierne til ca. 50 % af deres kapacitet hvis batteriet ikke bruges, og sluk derefter for enheden. Opbevar enheden ved stuetemperatur eller køligere i et så tørt miljø som muligt. Hvis batterierne opbevares i længere tid, skal de genoplades til 50 % hver tredje måned. Oplad først batterierne kort før brug ved stuetemperatur.

## **! BEMÆRK!**

### **● Mulig skade på ejendom forårsaget af magnetfelter**

Højtaltaler producerer et statisk magnetfelt. Hold derfor en passende afstand til enheder, der kan blive påvirket eller beskadiget af et eksternt magnetfelt.

## **! BEMÆRK!**

### **● Brandfare på grund af overskridelse af den maksimale strømstyrke**

Enheden kan drive andre enheder af samme konstruktion. Strømforbruget for alle andre enheder, der er forbundet i serie, må ikke overstige de værdier, der er angivet i de tekniske specifikationer. Ellers risikerer du personskader og uoprettelige skader på apparatet. Tilslut kun så mange identiske enheder, at det maksimale strømforbrug ikke overskrides. Sørg for tilstrækkelig dimensionering (ledningstværsnit) af de strømkabler, der bruges til alle seriekoblede enheder.

## **! BEMÆRK!**

### **● Ekstern strømforsyning**

Enheden kan forsynes med strøm fra en ekstern strømforsyning. Før du tilslutter en ekstern strømforsyning, skal du sikre dig, at indgangsspændingen (vekselstrømsstikket) svarer til enhedens nominelle spænding, og at vekselstrømsstikket er beskyttet af en fejlstrømsafbryder. Hvis du ikke gør det, kan det resultere i skader på enheden og muligvis på brugeren. Træk stikket ud af den eksterne strømforsyning, før der opstår elektrisk storm, og når enheden ikke bruges i længere tid, for at reducere risikoen for elektrisk stød eller brand.

# Pakkens indhold

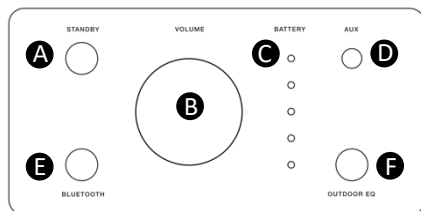
Audiocase-pakken indeholder følgende:

- 1 x Audiocase
- 1 x Audiocase B1 batteripakke
- 1 x Audiocase C1-oplader

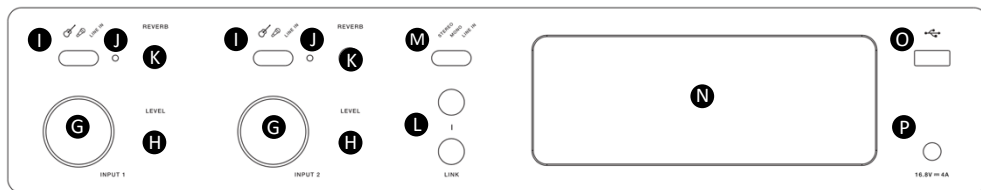
## Systemopsætning

Nedenfor finder du en oversigt over kontrolpanelerne på Audiocase med instruktioner om, hvordan du tilslutter og justerer forskellige lyd-kilder, oplader batteriet samt oplader mobile enheder ved hjælp af USB-porten.

## Kontrolpaneler



<b>A Standby</b> Tryk og hold knappen nede i to sekunder for at tænde og slukke for Audiocase.	<b>B Master-lydstyrke</b> Styrer lydstyrken for alle indgange.
<b>C Indikator for batteriniveau</b> Disse lysdioder viser batteriets kapacitetsniveau. 1 LED ≈ 20% kapacitet.	<b>D AUX-indgang</b> 3,5 mm TSR line-level-indgang, der tilsidesætter enhver Bluetooth-indgang.
<b>E Bluetooth-parring</b> Tryk på knappen og hold den nede i to sekunder for at gøre Audiocase Bluetooth synlig.	<b>F Udendørs EQ</b> DSP-tuningstilstand, der optimerer lyden til udendørs brug.



<p><b>G XLR-Jack Combo-indgang</b> Analog XLR- og 6,35 mm TRS-jack-indgang til tilslutning af mikrofon og instrument.</p>	<p><b>H Kontrol af indgangs niveau</b> Juster lydstyrken på mikrofonen, instrument- eller linjeindgang.</p>
<p><b>I Vippekontakt til indgang</b> Vælg inputtilstand, der optimerer lyden til mikrofon, instrument eller line in (off).</p>	<p><b>J Indgang aktiv LED</b> Viser, om indgang 1/2 er aktiv. Indgange tændes ved at dreje på Input Level Control <b>H</b></p>
<p><b>K Kontrol af rumklang</b> Juster mængden af rumklang, der anvendes på mikrofon- eller instrumentindgangen.</p>	<p><b>L Link-forbindelse</b> 2 x 6,35 mm TRS-jackstik til tilslutning af to eller flere Audiocases i stereo eller daisy-chained mono.</p>
<p><b>M Link-omskifter</b> For primær Audiocase skal du vælge enten <b>Stereo-</b> eller <b>Mono-output</b>. For sekundær skal du vælge <b>Line In</b>.</p>	<p><b>N Batteriholder</b> Indsæt Audiocase-batteripakken her.</p>
<p><b>O USB-port</b> Brug denne USB-port til at oplade mobile enheder som smartphones og tablets.</p>	<p><b>P Indgang til oplader</b> Brug Audiocase-opladeren til at oplade batteriet. Brug kun den originale Audiocase-oplader (DC 16,8V-4A).</p>

## Tilslutning af kilder

Før du tilslutter en lydkilde, skal du justere den relevante kanals lydstyrkekontrol helt mod uret.

### Bluetooth **E**

1. Tænd for *Bluetooth* på din mobile enhed.
2. Tryk på **Bluetooth** Pair-knappen på Audiocase, og hold den nede i to sekunder. Når knappen er klar til parring, blinker den hvidt.
3. Vælg *Audiocase* fra enhedslisten på din mobile enhed.

### AUX-indgang **D**

Tilslut en lydkilde på linjeniveau til AUX-indgangen via et 3,5 mm (1/8") kabel. AUX-indgangen tilsidesætter enhver Bluetooth-forbindelse.

## Indgang 1 og 2

Indgang 1 og 2 er til brug med dynamiske mikrofoner, guitarer, keyboards eller andre instrumenter. Disse to indgange kan afspilles sammen, og også mens en Bluetooth eller AUX spiller, f.eks. som et backing track eller til karaoke:

1. Tilslut din lydkilde til **kanalindgangen** på enten indgang 1 eller 2.
2. Anvend en forudindstilling ved at dreje **Input Toggle Switch** for den relevante kanal til enten mikrofon-, instrument- eller linjeindgang. Dette optimerer automatisk lyden fra din mikrofon eller dit instrument. Line in har ingen lydjustering.
3. Juster **volumenkontrollen** med uret - mens du taler i mikrofonen eller spiller på dit instrument - indtil lydstyrken har nået det ønskede niveau.
4. Juster **Reverb Control** - mens du taler i mikrofonen eller spiller på dit instrument - indtil den ønskede effekt er opnået.

## Pleje og vedligeholdelse

### Udskiftning af batteriet

1. Sluk for Audiocase ved at trykke på Standby-knappen i to sekunder.
2. Skub batteripakken ud af batteriholderen ved at trække i batteripakken med hånden.
3. Oplad batteripakken med Audiocase-opladeren, enten direkte forbundet til batteriet eller til jævnstrømsindgangen, når batteriet er sat i batteriholderen.
4. Skub den nye eller genopladede batteripakke ind i batteriåbningen.

For at købe en ny Audiocase Battery Pack, besøg venligst <https://audiocase.dk>

### Rengøring af din Audiocase

Rengør kun produktets kabinet med en blød, tør klud. Støvsug om nødvendigt højttalerens gitter forsigtigt.

**FORSIGTIG:** Brug ikke opløsningsmidler, kemikalier eller rengøringsmidler, der indeholder alkohol, ammoniak eller slibemidler. Brug ikke sprays i nærheden af produktet, og lad ikke væsker løbe ind i åbninger.

# Fejlfinding

Problem	Løsning
Ingen strøm	<p>Sørg for, at der er strøm i stikkontakten. Prøv at bruge en lampe eller andet udstyr fra den samme stikkontakt, eller test stikkontakten med en stikkontakttester.</p> <p>Batteriet kan være i beskyttelsestilstand eller afladet. Tilslut den til vekselstrøm (lysnettet).</p>
Ingen lyd	<p>Sørg for, at dit instrument er tilsluttet signalindgangen.</p> <p>Sørg for, at der er skruet op for lydstyrken på din kilde.</p> <p>Sørg for, at der er skruet op for lydstyrken på Audiocasen.</p> <p>Sørg for, at LED'en for aktiv indgang lyser.</p> <p>Sæt dit instrument til en anden forstærker for at sikre, at kilden virker.</p>
Instrument eller lydkilde lyder forvrænget	<p>Skru ned for lydstyrken på kilden; hvis lydstyrken på din lydkilde ikke kan justeres, kan du købe "input pads" hos din foretrukne instrumentforhandler.</p> <p>Prøv en anden kilde eller et andet instrument.</p>
Mikrofonen støder på feedback	<p>Skru ned for lydstyrken.</p> <p>Ret mikrofonen, så den ikke peger direkte mod højttaleren. Prøv en anden mikrofon.</p> <p>Prøv en anden placering af højttaleren og/eller sangeren på scenen. Forøg afstanden fra højttaleren til mikrofonen.</p> <p>Hvis du bruger en vokaleffektprocessor, skal du sikre dig, at den ikke bidrager til feedbackproblemet.</p>

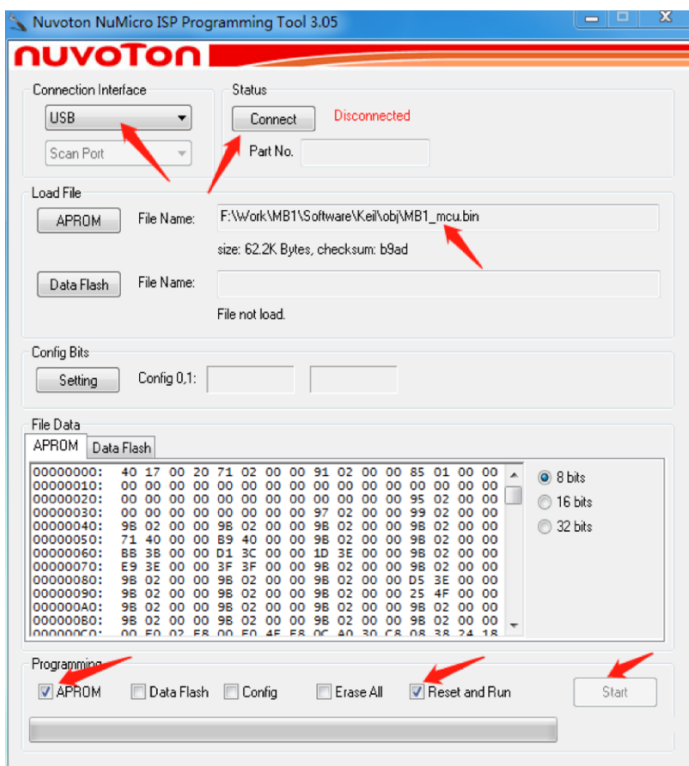


<p>Parret Bluetooth®- enhed vil ikke oprette forbindelse til Audiocase</p>	<p>Sørg for, at Bluetooth-funktionen er tændt eller aktiveret på din kildeenhed.</p> <p>Din Bluetooth-enheden er muligvis uden for rækkevidde; prøv at flytte den tættere på Audiocasen.</p> <p>Hvis det er muligt, skal du slukke for alle andre Bluetooth-enheder i nærheden eller deaktivere deres Bluetooth-funktionalitet.</p> <p>Ryd højttalerens hukommelse, eller par med en ny enhed ved at trykke på Bluetooth-knappen og holde den nede i ti sekunder. Par Bluetooth-enheden og højttaleren igen.</p> <p>Sluk og tænd igen, og prøv derefter at parre din enhed igen.</p>
<p>Overdreven brummen ved sammenkobling af flere Audiocases</p>	<p>Sørg for, at du bruger et 1/4" TRS-kabel; brug ikke et 1/4" TS-kabel (guitar).</p>

# Firmware-opgradering

Audiocasen kan firmwareopgraderes ved hjælp af en Windows-pc, der er tilsluttet USB-porten. Følg nedenstående trin for at opgradere. Du kan finde den nyeste firmware på <https://audiocase.dk/pages/download>

1. Sørg for, at Audiocase er slukket.
2. Brug et USB Type A->A-kabel til at forbinde Windows-pc'en med USB-porten på Audiocase.
3. Tryk på BLUETOOTH og STANDBY-knappen samtidigt i >1 sekund. Begge LED'er tændes, og MCU'en er klar til firmwareopgradering.
4. Åbn Nuvoton-applikationen på pc'en. Programmet kan downloades på [www.audiocase.dk](http://www.audiocase.dk).
5. Klik på "Connect", og den vil vise "Part No. NUCXXXXXX", når den er tilsluttet.
6. Klik på "APROM", og indlæs firmwarefilen .bin.
7. Sæt flueben ud for "APROM" og "Reset and Run", og klik på "Start".
8. Når opgraderingen er færdig, skal du frakoble USB-stikket og slukke for Audiocase.



# Information om sikkerhed

Produktfejl, der skyldes forkert brug af produktet, er ikke dækket af garantien.

Følg nedenstående instruktioner for at undgå brand, kvæstelser eller elektrisk stød.

- Du må ikke åbne produktet eller udskifte dele af enheden. Kontakt et kvalificeret servicecenter, hvis produktet ikke fungerer korrekt.
- Udsæt ikke produktet for våde, fugtige eller overdrevent støvede omgivelser, da det kan forårsage skader.
- Brug aldrig slibende rengøringsmidler eller kemiske opløsningsmidler, da det kan beskadige produktet.
- Udsæt ikke produktet for kraftig varme, direkte solskin, flammer eller lignende.
- Anbring ikke tændte stearinlys eller åben ild på produktet.
- Brug ikke overdreven kraft eller vold, når du betjener højttalerens knapper og drejeknapper.
- Anbring ikke produktet i et lukket rum under brug, og sørg for, at der er frisk luft omkring det.
- Hvis produktet har været opbevaret på et koldt sted, skal det have stuetemperatur, før det tilsluttes en strømkilde.

## Forsigtig med litiumbatterier

AUDIOCASE-batteripakken er fremstillet af lithium-battericeller. Der skal udvises særlig forsigtighed ved håndtering af batteripakken:

- Når litiumbatterier håndteres korrekt og hensigtsmæssigt, udgør de ingen risiko.
- Batteripakken er hermitisk forsejlet. Forsøg aldrig at åbne batteripakken.
- Opbevar litiumbatterier på et køligt, tørt sted, helst i den originale emballage.
- Opbevar batteripakken væk fra varmekilder som f.eks. radiatorer eller direkte sollys.
- Brug kun den originale AUDIOCASE-batterioplader til at oplade batteripakken.
- Forsøg aldrig at genoplade en batteripakke, der er i stykker og ikke vil genoplades.
- Hvis batterihuset er beskadiget, kan små mængder elektrolyt sive ud. Hvis det skulle ske, skal du forsegle litiumbatteriet i en lufttæt emballage og tørre sporene af elektrolyt op med absorberende papirhåndklæder. Du skal bære beskyttende gummihandsker, når du gør det. Rengør dine hænder og den berørte overflade grundigt med koldt vand.
- I tilfælde af en brændende batteripakke må du kun bruge pulverslukkere eller andre ildslukkere, der er egnede til brændende lithiumbatterier.
- Se venligst nedenstående instruktioner for korrekt bortskaffelse af batteripakker.

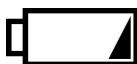
# Bortskaffelse af produktet

AUDIOCASE-produkter er fremstillet af genanvendelige materialer af høj kvalitet. Må ikke bortskaffes sammen med husholdningsaffald. Vær opmærksom på de lokale regler for indsamling af elektronik og elektriske produkter, der indeholder batterier. Korrekt bortskaffelse af produktet vil hjælpe med at forhindre negativ indvirkning på miljøet. Nedenfor finder du instruktioner for specifikke dele af produktet.



## Bortskaffelse af emballagemateriale

AUDIOCASE bruger miljøvenlige emballagematerialer, som kan genbruges. Sørg for, at plastposer, emballage osv. indsamles til genbrug og ikke bare i almindeligt husholdningsaffald.



## Bortskaffelse af batteripakken

Batteripakken indeholder farlige kemikalier og må aldrig smides ud sammen med husholdningsaffaldet. Batterier skal altid bortskaffes og genbruges i overensstemmelse med de lokale regler. Sørg for, at litiumbatterierne er afladede, når de bortskaffes. Fjern litiumbatterierne fra enheden før bortskaffelse. Beskyt brugte litiumbatterier mod potentielle kortslutninger, f.eks. ved at dække polerne med klæbende tape. Kontakt en passende modtagelsesfacilitet for yderligere instruktioner om bortskaffelse af batterier.



## Bortskaffelse af gammel enhed

AUDIOCASE-produkter er omfattet af det europæiske direktiv om affald af elektrisk og elektronisk udstyr (WEEE) i den aktuelt gældende version. Må ikke bortskaffes sammen med almindeligt husholdningsaffald. Bortskaffelse af AUDIOCASE-produkter skal ske gennem et godkendt affaldsanlæg, og du skal sørge for at overholde de regler og bestemmelser, der gælder i dit land. Hvis du er i tvivl, bedes du rådføre dig med dit lokale affaldsanlæg.

# Tekniske specifikationer

## Forstærker og drivere

- 3 x 72 W klasse D-forstærker
- Frekvensrespons - S5: 40-20.000 Hz - S10: 35-20.000 Hz
- Avanceret DSP og psykoakustisk lyddesign
- Udendørs EQ-tilstand
- **Audiocase S5**  
2 x 5" bas-mellemtone + 1" dome diskant
- **Audiocase S10**  
2 x 10" bas-mellemtone + 1" kompressionshorn-diskant

## Forbindelse

- Bluetooth 5.0 AptX
- 3,5 mm AUX-indgang
- 2 x XLR/jack combo-indgange med leve/reverb-kontrol og mikrofon/instrument-vælger
- 2 x 6,35 mm ind/udgange til stereolink og daisy-chaining

## Batteri og oplader

- Batteri: 14,8V - 6.800mAh - 97,68Wh Lithium Ion
- Oplader: AC 110-240V - DC 16.8V - 3.86A
- Batteriet kan oplades separat fra Audiocasen
- Batterilevetid: 30 timer ved medium lydstyrke, 6 timer ved maks. lydstyrke
- Fuld opladning: 3 timer
- USB-A 3.0-port til opladning af mobile enheder

## Materialer og design

- Kabinet af PVC-belagt krydsfiner
- Ramme af ekstruderet aluminium
- Solide hjørner i aluminium
- Kontrolpaneler i massivt aluminium
- Frontgrill i stål
- Pulverlakerede metaldele med struktur
- Kopper med plastikhåndtag
- Gummifødder
- Stabelbart design

## Dimensioner og vægt

### Audiocase S5

- Mål: 41 x 25 x 19 cm / 16,1 x 9,8 x 7,4 in
- Vægt: 7,9 kg / 17,4 lbs

### Audiocase S10

- Dimensioner: 65 x 40 x 30 cm / 25,6 x 15,7 x 11,8 in
- Vægt: 19,8 kg / 43,7 lbs