

AUDIOCASE

BENUTZERHANDBUCH

AUDIOCASE S5 und AUDIOCASE S10



AUDIOCASE APS

REFSHALEVEJ 153, 1

1432 KØBENHAVN K

DÄNEMARK

Inhaltsübersicht

ÜBERSICHT.....	3
VERWENDUNGSZWECK	3
INHALT DES PAKETS.....	5
SYSTEM EINRICHTEN	5
SCHALTТАFELN	5
VERBINDEN VON QUELLEN.....	6
<i>Bluetooth</i>	6
<i>AUX-Eingang</i>	7
PFLEGE UND WARTUNG	7
AUSWECHSELN DER BATTERIE	7
REINIGUNG IHRES AUDIOKOFFERS	7
FEHLERSUCHE	8
FIRMWARE-UPGRADE	10
INFORMATIONEN ZUR SICHERHEIT	11
VORSICHT BEI LITHIUMBATTERIEN	11
BESEITIGUNG DES PRODUKTS	12
BESEITIGUNG VON VERPACKUNGSMATERIAL	12
ENTSORGUNG DES AKKUPACKS	12
ENTSORGUNG IHRES ALTGERÄTS	12
TECHNISCHE DATEN	13

Übersicht

Vielen Dank, dass Sie sich für Audiocase S5/S10 entschieden haben. Diese Anleitung enthält Anweisungen zur Einrichtung und Bedienung Ihres Audiocases und erklärt, wie Sie eine Vielzahl von Audioquellen anschließen können.

Für weitere Informationen besuchen Sie bitte <https://audiocase.dk>

Verwendungszweck

Dieses Gerät ist für die Beschallung konzipiert. Verwenden Sie das Gerät nur wie in dieser Bedienungsanleitung beschrieben. Jede andere Verwendung oder Verwendung unter anderen Betriebsbedingungen gilt als nicht bestimmungsgemäß und kann zu Personen- oder Sachschäden führen. Für Schäden, die durch unsachgemäßen Gebrauch entstehen, wird keine Haftung übernommen.

Dieses Gerät darf nur von Personen benutzt werden, die über ausreichende körperliche, sensorische und geistige Fähigkeiten sowie über entsprechende Kenntnisse und Erfahrungen verfügen. Andere Personen dürfen dieses Gerät nur benutzen, wenn sie von einer Person, die für ihre Sicherheit verantwortlich ist, beaufsichtigt oder unterwiesen werden.



GEFAHR!
Gefahr für Kinder

Achten Sie darauf, dass Plastiktüten, Verpackungen usw. ordnungsgemäß entsorgt werden und sich nicht in Reichweite von Säuglingen und Kleinkindern befinden. Erstickungsgefahr! Achten Sie darauf, dass Kinder keine Kleinteile (z. B. Knöpfe o. ä.) vom Gerät abnehmen. Sie könnten die Teile verschlucken und daran ersticken! Lassen Sie Kinder niemals unbeaufsichtigt elektrische Geräte benutzen.



WARNUNG!
Falsche Handhabung von Lithiumbatterien kann zu Verletzungen führen

Im Falle eines Kurzschlusses, einer Überhitzung oder einer mechanischen Beschädigung können Lithiumbatterien schwere Verletzungen verursachen. Beachten Sie die Hinweise zum richtigen Umgang mit Lithiumbatterien in diesem Abschnitt.



VORSICHT!
Mögliche Hörschäden

Das Gerät kann Lautstärken erzeugen, die zu vorübergehenden oder dauerhaften Hörschäden führen können. Über einen längeren Zeitraum können selbst scheinbar unkritische Lautstärken zu Hörschäden führen. Verringern Sie sofort die Lautstärke, wenn Sie ein Klingeln in den Ohren oder eine Gehörschädigung feststellen. Wenn dies nicht möglich ist, halten Sie einen größeren Abstand ein oder verwenden Sie einen ausreichenden Gehörschutz.

! HINWEIS!

● Mögliche Schäden durch auslaufende Batterien

Auslaufende Batterien können zu dauerhaften Schäden am Gerät führen. Nehmen Sie die Batterien aus dem Gerät heraus, wenn es über einen längeren Zeitraum nicht benutzt wird.

! HINWEIS!

● Mögliche Fleckenbildung

Der in den Gummifüßen dieses Produkts enthaltene Weichmacher kann möglicherweise mit der Beschichtung Ihrer Oberfläche reagieren und nach einiger Zeit dauerhafte dunkle Flecken verursachen. Legen Sie die Gummifüße im Zweifelsfall nicht direkt auf den Untergrund und verwenden Sie ggf. eine geeignete Unterlage, z. B. Filz pads oder ähnliches.

! HINWEIS!

● Mögliche Schäden an Lithium-Ionen-Batterien durch falsche Lagerung

Durch Tiefentladung können Lithium-Ionen-Akkus dauerhaft beschädigt werden oder einen Teil ihrer Kapazität verlieren. Laden Sie die Akkus vor längeren Pausen auf etwa 50 % ihrer Kapazität auf und schalten Sie das Gerät dann aus. Lagern Sie das Gerät bei Raumtemperatur oder kühler in einer möglichst trockenen Umgebung. Bei längerer Lagerung laden Sie die Akkus alle drei Monate zu 50 % auf. Laden Sie die Akkus erst kurz vor dem Gebrauch bei Raumtemperatur vollständig auf.

! HINWEIS!

● Mögliche Sachschäden durch Magnetfelder

Lautsprecher erzeugen ein statisches Magnetfeld. Halten Sie daher einen angemessenen Abstand zu Geräten ein, die durch ein externes Magnetfeld beeinträchtigt oder beschädigt werden können.

! HINWEIS!

● Brandgefahr durch Überschreiten des maximalen Stroms

Das Gerät kann andere, baugleiche Geräte mit Strom versorgen. Die Stromaufnahme aller anderen in Reihe geschalteten Geräte darf die in den technischen Daten angegebenen Werte nicht überschreiten. Andernfalls riskieren Sie Verletzungen und irreparable Schäden am Gerät. Schließen Sie nur so viele gleiche Geräte an, dass die maximale Stromaufnahme nicht überschritten wird. Achten Sie auf eine ausreichende Dimensionierung (Leitungsquerschnitt) der verwendeten Stromkabel für alle in Reihe geschalteten Geräte.

! HINWEIS!

● Externe Stromversorgung

Das Gerät kann über ein externes Netzteil mit Strom versorgt werden. Vergewissern Sie sich vor dem Anschluss eines externen Netzteils, dass die Eingangsspannung (Steckdose) mit der Nennspannung des Geräts übereinstimmt und dass die Steckdose durch einen Fehlerstromschutzschalter geschützt ist. Andernfalls kann es zu Schäden am Gerät und möglicherweise am Benutzer kommen. Ziehen Sie den Stecker des externen Netzteils vor Gewittern und wenn das Gerät längere Zeit nicht benutzt wird, um die Gefahr eines Stromschlags oder Brands zu verringern.

Inhalt des Pakets

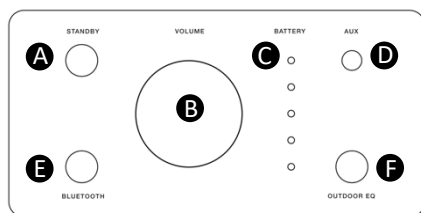
Das Audiocase-Paket enthält Folgendes:

- 1 x Audiokoffer
- 1 x Audiocase B1 Akku-Pack
- 1 x Audiocase C1 Ladegerät

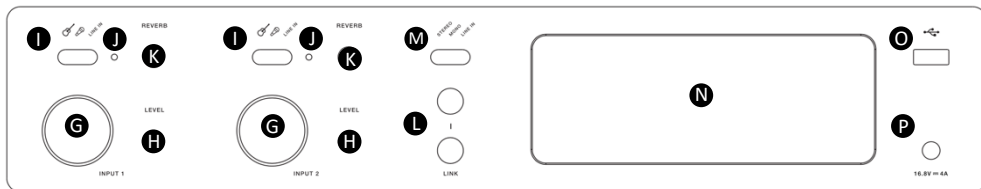
System einrichten

Nachfolgend finden Sie eine Übersicht über die Bedienfelder des Audiocase mit Anweisungen zum Anschließen und Einstellen verschiedener Audioquellen, zum Aufladen des Akkus sowie zum Aufladen mobiler Geräte über den USB-Anschluss.

Schalttafeln



A Bereitschaft Drücken und halten Sie die Taste zwei Sekunden lang, um das Audiocase ein und aus zu schalten.	B Master-Lautstärke Regelt die Lautstärke aller Eingänge.
C Anzeige des Batteriestands Diese LEDs zeigen den Kapazitätsstand des Akkus an. 1 LED ≈ 20% Kapazität.	D AUX-Eingang 3,5-mm-TSR-Line-Level-Eingang, der die meisten Bluetooth-Eingänge unterstützt.
E Bluetooth-Kopplung Halten Sie die Taste zwei Sekunden lang gedrückt, um das Audiocase über Bluetooth erkennbar zu machen.	F Außen-EQ DSP-Tuning-Modus zur Optimierung des Klangs für die Verwendung im Freien.



<p>G XLR-Klinke Combo-Eingang Analoger XLR- und 6,35-mm-Klinkeneingang zum Anschluss von Mikrofonen und Instrumenten.</p>	<p>H Eingangspiegelregelung Stellen Sie die Lautstärke des Mikrofons ein, Instrumenten- oder Leitungseingang.</p>
<p>I Eingangs-Kippschalter Wählen Sie den Eingangsmodus, der den Klang für Mikrofon, Instrument oder Line-In (aus) optimiert.</p>	<p>J Eingang aktiv LED Zeigt an, ob Eingang 1/2 aktiv ist. Die Eingänge werden durch Drehen des Eingangspiegelreglers eingeschaltet. H</p>
<p>K Nachhall-Steuerung Stellt die Stärke des Halls ein, der auf den Mikrofon- oder Instrumenteneingang angewendet wird.</p>	<p>L Link Verbindung 2 x 6,35-mm-Klinkenbuchse zum Anschluss von zwei oder mehr Audiocases in Stereo oder Mono in Reihe.</p>
<p>M Link-Kippschalter Wählen Sie für den primären Audiocase-Ausgang entweder Stereo oder Mono. Für den sekundären wählen Sie Line In.</p>	<p>N Batterie Steckplatz Legen Sie hier das Audiocase-Akkupaket ein.</p>
<p>O USB-Anschluss Über diesen USB-Anschluss können Sie mobile Geräte wie Smartphones und Tablets aufladen.</p>	<p>P Ladegerät Eingang Verwenden Sie zum Aufladen des Akkus das Audiocase-Ladegerät. Verwenden Sie nur das original Audiocase-Ladegerät (DC 16,8V-4A)</p>

Verbinden von Quellen

Bevor Sie eine Tonquelle anschließen, stellen Sie den Lautstärkereger des entsprechenden Kanals vollständig gegen den Uhrzeigersinn ein.

Bluetooth **E**

1. Schalten Sie *Bluetooth* auf Ihrem mobilen Gerät ein.
2. Drücken Sie die Bluetooth-Kopplungstaste am Audiocase und halten Sie sie zwei Sekunden lang gedrückt. Wenn die Verbindung hergestellt werden kann, blinkt die Taste weiß.
3. Wählen Sie *Audiocase* aus der Geräteliste auf Ihrem mobilen Gerät aus.

AUX-Eingang **D**

Schließen Sie eine Tonquelle mit Line-Pegel über ein 3,5 mm (1/8")-Kabel an den AUX-Eingang an. Der AUX-Eingang hat Vorrang vor einer Bluetooth-Verbindung.

Eingang 1 & 2 **G**

Eingang 1 und 2 sind für den Einsatz mit dynamischen Mikrofonen, Gitarren, Keyboards oder anderen Instrumenten vorgesehen. Diese beiden Eingänge können zusammen und auch während der Wiedergabe eines Bluetooth- oder AUX-Geräts genutzt werden, z. B. als Backing Track oder für Karaoke:

1. Schließen Sie Ihre Tonquelle an den **Kanaleingang** von Eingang 1 oder 2 an.
2. Wenden Sie eine Voreinstellung an, indem Sie den **Eingangsumschalter** für den entsprechenden Kanal entweder auf den Mikrofon-, Instrumenten- oder Line-Eingang stellen. Dadurch wird der Klang Ihres Mikrofons oder Instruments automatisch optimiert. Der Line-Eingang hat keine Klangeinstellung.
3. Stellen Sie den **Lautstärkeregler** im Uhrzeigersinn ein - während Sie in das Mikrofon sprechen oder Ihr Instrument spielen - bis die gewünschte Lautstärke erreicht ist.
4. Stellen Sie den **Hallregler** ein - während Sie in das Mikrofon sprechen oder Ihr Instrument spielen - bis der gewünschte Effekt erreicht ist.

Pflege und Wartung

Auswechseln der Batterie

1. Schalten Sie das Audiocase aus, indem Sie die Standby-Taste zwei Sekunden lang drücken.
2. Entnehmen Sie den Akku aus dem Akkuschacht, indem Sie mit der Hand am Akku ziehen.
3. Laden Sie den Akku mit dem Audiocase-Ladegerät, das entweder direkt an den Akku oder an den Gleichstromeingang angeschlossen ist, wenn der Akku in den Akkuschacht eingesetzt ist.
4. Setzen Sie den neuen oder aufgeladenen Akku in das Akkufach ein.

Um ein neues Audiocase Battery Pack zu kaufen, besuchen Sie bitte <https://audiocase.dk>

Reinigung Ihres Audiokoffers

Reinigen Sie das Gehäuse des Produkts nur mit einem weichen, trockenen Tuch. Saugen Sie das Gitter des Lautsprechers bei Bedarf vorsichtig ab.

ACHTUNG: Verwenden Sie keine Lösungsmittel, Chemikalien oder Reinigungslösungen, die Alkohol, Ammoniak oder Schleifmittel enthalten. Verwenden Sie keine Sprays in der Nähe des Geräts und achten Sie darauf, dass keine Flüssigkeiten in die Öffnungen gelangen.

Fehlersuche

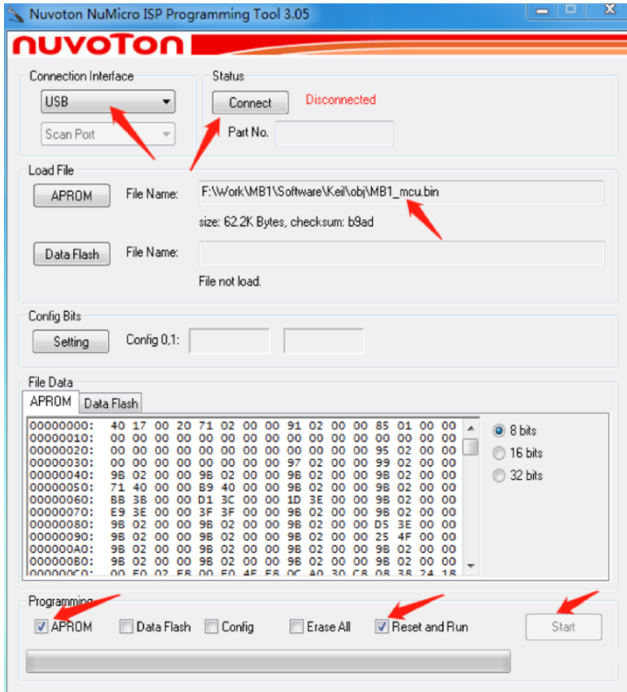
Problem	Lösung
Keine Leistung	<p>Vergewissern Sie sich, dass die Netzsteckdose mit Strom versorgt wird. Versuchen Sie, eine Lampe oder ein anderes Gerät an derselben Netzsteckdose zu betreiben, oder testen Sie die Steckdose mit einem Netzsteckdosenprüfgerät.</p> <p>Der Akku befindet sich möglicherweise im Schutzmodus oder ist entladen. Schließen Sie das Gerät an die Netzstromversorgung an.</p>
Kein Ton	<p>Vergewissern Sie sich, dass Ihr Instrument an den Signaleingang angeschlossen ist.</p> <p>Vergewissern Sie sich, dass der Lautstärkereglern an Ihrer Quelle aufgedreht ist.</p> <p>Stellen Sie sicher, dass der Lautstärkereglern am Audiocase aufgedreht ist.</p> <p>Vergewissern Sie sich, dass die LED für den aktiven Eingang leuchtet.</p> <p>Schließen Sie Ihr Instrument an einen anderen Verstärker an, um sicherzustellen, dass die Quelle funktioniert.</p>
Instrument oder Audioquelle klingt verzerrt	<p>Drehen Sie die Lautstärke der Quelle herunter; wenn die Lautstärke Ihrer Audioquelle nicht eingestellt werden kann, sind "Eingabepads" bei Ihrem bevorzugten Instrumentenhändler erhältlich.</p> <p>Versuchen Sie eine andere Quelle oder ein anderes Instrument.</p>
Mikrofon hat eine Rückkopplung	<p>Drehen Sie die Lautstärke herunter.</p> <p>Richten Sie das Mikrofon so aus, dass es nicht direkt auf den Lautsprecher gerichtet ist. Versuchen Sie ein anderes Mikrofon.</p> <p>Versuchen Sie eine andere Position des Lautsprechers und/oder des Sängers auf der Bühne. Vergrößern Sie den Abstand zwischen dem Lautsprecher und dem Mikrofon.</p> <p>Wenn Sie einen Gesangseffektprozessor verwenden, vergewissern Sie sich, dass dieser nicht zu dem Rückkopplungsproblem beiträgt.</p>

<p>Gekoppeltes Bluetooth®-Gerät lässt sich nicht mit Audiocase verbinden</p>	<p>Vergewissern Sie sich, dass die Bluetooth-Funktionalität auf Ihrem Quellgerät eingeschaltet oder aktiviert ist.</p> <p>Ihr Bluetooth-Gerät befindet sich möglicherweise außerhalb der Reichweite; versuchen Sie, es näher an das Audiocase zu bringen.</p> <p>Wenn möglich, schalten Sie alle anderen Bluetooth-Geräte in der Nähe aus oder deaktivieren Sie deren Bluetooth-Funktion.</p> <p>Löschen Sie den Speicher des Lautsprechers oder koppeln Sie ihn mit einem neuen Gerät, indem Sie die Bluetooth-Taste zehn Sekunden lang gedrückt halten. Koppeln Sie das Bluetooth-Gerät und den Lautsprecher erneut.</p> <p>Schalten Sie das Gerät aus und wieder ein und versuchen Sie dann, es erneut zu koppeln.</p>
<p>Übermäßiges Brummen bei der Verkettung mehrerer Audiocases</p>	<p>Achten Sie darauf, dass Sie ein 1/4-Zoll-TRS-Kabel verwenden; verwenden Sie kein 1/4-Zoll-TS-Kabel (Gitarre).</p>

Firmware-Upgrade

Die Firmware des Audiocase kann mit einem Windows-PC aktualisiert werden, der an den USB-Anschluss angeschlossen ist. Bitte befolgen Sie die nachstehenden Schritte zur Aktualisierung. Die neueste Firmware finden Sie unter <https://audiocase.dk/pages/download>.

1. Vergewissern Sie sich, dass das Audiocase ausgeschaltet ist.
2. Verwenden Sie ein USB Typ A->A Kabel, um den Windows PC mit dem USB Anschluss des Audiocase zu verbinden.
3. Drücken Sie die Tasten BLUETOOTH und STANDBY gleichzeitig für >1 Sekunde. Beide LEDs leuchten auf und die MCU ist bereit für ein Firmware-Upgrade.
4. Öffnen Sie die Nuvoton-Anwendung auf dem PC. Die Anwendung kann auf www.audiocase.dk heruntergeladen werden.
5. Klicken Sie auf "Verbinden" und es wird "Teile-Nr. NUCXXXXXXXX" angezeigt, wenn die Verbindung hergestellt ist.
6. Klicken Sie auf "APROM" und laden Sie die .bin-Firmwaredatei.
7. Kreuzen Sie "APROM" und "Zurücksetzen und ausführen" an und klicken Sie auf "Start".
8. Wenn die Aktualisierung abgeschlossen ist, trennen Sie die USB-Verbindung und schalten Sie das Audiocase aus.



Informationen zur Sicherheit

Produktfehlfunktionen, die auf eine unsachgemäße Verwendung des Produkts zurückzuführen sind, fallen nicht unter die Garantie.

Um Feuer, Verletzungen oder Stromschläge zu vermeiden, befolgen Sie bitte die folgenden Anweisungen.

- Öffnen Sie das Gerät nicht und tauschen Sie keine Teile des Geräts aus. Wenden Sie sich bei Fehlfunktionen des Geräts an ein qualifiziertes Servicezentrum.
- Setzen Sie das Produkt nicht in nassen, feuchten oder übermäßig staubigen Umgebungen ein, da dies zu Schäden führen kann.
- Verwenden Sie niemals Scheuermittel oder chemische Lösungsmittel, da diese das Produkt beschädigen können.
- Setzen Sie das Produkt nicht übermäßiger Hitze, direkter Sonneneinstrahlung, Flammen oder Ähnlichem aus.
- Stellen Sie keine brennenden Kerzen oder offene Flammen auf das Produkt.
- Wenden Sie keine übermäßige Kraft oder Gewalt an, wenn Sie die Tasten und Regler des Lautsprechers bedienen.
- Stellen Sie das Produkt während des Gebrauchs nicht in einem geschlossenen Raum auf, sondern sorgen Sie dafür, dass es von Luft umgeben ist.
- Wenn das Produkt an einem kalten Ort gelagert wurde, lassen Sie es bitte Raumtemperatur annehmen, bevor Sie es an eine Stromquelle anschließen.

Vorsicht bei Lithiumbatterien

Der AUDIOCASE-Akkupack besteht aus Lithium-Batteriezellen. Beim Umgang mit dem Akkupack ist besondere Vorsicht geboten:

- Bei richtiger und angemessener Handhabung stellen Lithiumbatterien kein Risiko dar.
- Das Akkupaket ist hermetisch verschlossen. Versuchen Sie niemals, das Akkupaket zu öffnen.
- Bewahren Sie Lithiumbatterien an einem kühlen, trockenen Ort auf, am besten in der Originalverpackung.
- Lagern Sie den Akku nicht in der Nähe von Wärmequellen, wie z. B. Heizkörpern oder direkter Sonneneinstrahlung.
- Verwenden Sie zum Laden des Akkupacks nur das Original-Audiocase-Ladegerät.
- Versuchen Sie niemals, einen Akku aufzuladen, der kaputt ist und sich nicht aufladen lässt.
- Bei einer Beschädigung des Batteriegehäuses können kleine Mengen des Elektrolyts auslaufen. Versiegeln Sie in diesem Fall die Lithiumbatterie in einer luftdichten Verpackung und wischen Sie die Elektrolytspuren mit saugfähigen Papiertüchern auf. Tragen Sie dabei Schutzhandschuhe aus Gummi. Reinigen Sie Ihre Hände und die betroffene Oberfläche gründlich mit kaltem Wasser.
- Im Falle eines brennenden Akkupacks verwenden Sie bitte nur Pulverfeuerlöscher oder andere für brennende Lithiumbatterien geeignete Feuerlöscher.
- Bitte beachten Sie die folgenden Hinweise zur korrekten Entsorgung von Akkus.

Beseitigung des Produkts

AUDIOCASE Produkte sind aus recycelbaren und hochwertigen Materialien hergestellt. Entsorgen Sie sie nicht zusammen mit dem Hausmüll. Bitte beachten Sie die örtlichen Bestimmungen zur Sammlung von elektronischen und elektrischen Produkten, die Batterien enthalten. Die korrekte Entsorgung des Produkts trägt dazu bei, negative Auswirkungen auf die Umwelt zu vermeiden. Im Folgenden finden Sie Anweisungen für bestimmte Teile des Produkts.



Beseitigung von Verpackungsmaterial

AUDIOCASE verwendet umweltfreundliche Verpackungsmaterialien, die recycelt werden können. Bitte achten Sie darauf, dass Plastiktüten, Verpackungen etc. dem Recycling zugeführt werden und nicht nur im normalen Hausmüll landen.



Entsorgung des Akkupacks

Der Akku enthält gefährliche Chemikalien und darf nicht mit dem Hausmüll entsorgt werden. Batterien sollten immer in Übereinstimmung mit den örtlichen Vorschriften entsorgt und recycelt werden. Bitte stellen Sie sicher, dass die Lithiumbatterien bei der Entsorgung entladen sind. Entfernen Sie die Lithiumbatterien vor der Entsorgung aus dem Gerät. Schützen Sie verbrauchte Lithiumbatterien vor möglichen Kurzschlüssen, indem Sie z. B. die Pole mit Klebeband abdecken. Bitte erkundigen Sie sich bei einer geeigneten Annahmestelle nach weiteren Hinweisen zur Entsorgung von Batterien.



Entsorgung Ihres Altgeräts

AUDIOCASE-Produkte unterliegen der europäischen Richtlinie über Elektro- und Elektronik-Altgeräte (WEEE) in ihrer jeweils gültigen Fassung. Entsorgen Sie diese nicht über den normalen Hausmüll.

Die Entsorgung von AUDIOCASE-Produkten sollte über eine zugelassene Abfallentsorgungseinrichtung erfolgen, wobei Sie sicherstellen müssen, dass Sie die in Ihrem Land geltenden Regeln und Vorschriften einhalten. Im Zweifelsfall wenden Sie sich bitte an Ihre örtliche Abfallentsorgungseinrichtung.

Technische Daten

Verstärker und Treiber

- 3 x 72 W Klasse-D-Verstärker
- Frequenzgang - S5: 40-20.000Hz - S10: 35-20.000Hz
- Fortgeschrittenes DSP und psychoakustisches Sounddesign
- Außen-EQ-Modus
- **Audiokoffer S5**
2 x 5" Mitteltieftöner + 1" Kalottenhochtöner
- **Audiokoffer S10**
2 x 10"-Mitteltieftöner + 1"-Kompressionshorn-Hochtöner

Konnektivität

- Bluetooth 5.0 AptX
- 3,5 mm AUX-Eingang
- 2 x XLR/Klinken-Combo-Eingänge mit Pegel-/Reverb-Regler und Mikrofon-/Instrumentenwähler
- 2 x 6,35-mm-Eingänge/Ausgänge für Stereo-Link und Daisy-Chaining

Batterie und Ladegerät

- Akku: 14,8V - 6.800mAh - 97,68Wh Lithium-Ionen
- Ladegerät: AC 110-240V - DC 16.8V - 3.86A
- Akku kann separat vom Audiocase geladen werden
- Akkulaufzeit: 30 Stunden bei mittlerer Lautstärke, 6 Stunden bei maximaler Lautstärke
- Volles Aufladen: 3 Stunden
- USB-A 3.0-Anschluss zum Laden mobiler Geräte

Materialien und Design

- Gehäuse aus PVC-beschichtetem Sperrholz
- Stranggepresster Aluminiumrahmen
- Solide Aluminiumecken
- Solide Aluminium-Bedienfelder
- Frontgitter aus Stahl
- Textur pulverbeschichtete Metallteile
- Becher mit Kunststoffgriff
- GummifüÙe
- Stapelbare Konstruktion

Abmessungen und Gewicht

Audiokoffer S5

- Abmessungen: 41 x 25 x 19 cm / 16.1 x 9.8 x 7.4 in
- Gewicht: 7,9 kg / 17,4 lbs

Audiokoffer S10

- Abmessungen: 65 x 40 x 30 cm / 25.6 x 15.7 x 11.8 in
- Gewicht: 19,8 kg / 43,7 lbs