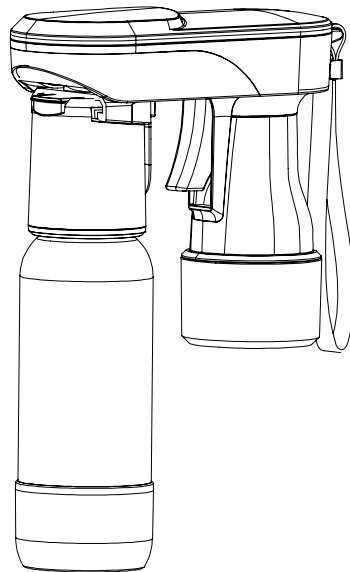


drinkmate®

Sistema de Carbonatación DrinkMate-Spritzer

Modelo: DM-SPR-420

Manual del Usuario
(Ver 420 - 000 - 2A)



Información de contacto:

Línea principal: 1-844-812-6241

Correo electrónico: support@idrinkproducts.com

Sitio web:

US: www.drinkmate.us

CA: www.drinkmate-canada.com

UK: www.drinkmate.uk

EU: www.drinkmate-eu.com

DISPOSITIVOS DE SEGURIDAD IMPORTANTES

Este aparato está destinado principalmente para uso portátil, con cilindros de CO2 de 3 oz (10L). Un soporte accesorio opcional está disponible para uso en mostrador, que aceptará un cilindro más grande de CO2 de 60L. Este aparato contiene gas líquido comprimido a alta presión, por favor mantenga la unidad fuera del alcance de los niños pequeños. Lea las siguientes instrucciones y advertencias antes de usar.

1. NO almacene ninguna de las partes en un congelador. El almacenamiento del Infusor de Efervescencia dentro del lado del frigorífico durante mucho tiempo tampoco es recomendable porque esto todavía puede tener la posibilidad de tener acumulación de hielo dentro del Infusor de Efervescencia y puede poner en peligro su rendimiento. Utilice la tapa de la botella suministrada en este caso. Si observa que se acumula hielo en el Infusor de Efervescencia al sacar de la nevera, descongelarlo completamente antes de usarlos.

2. NO almacene ninguna de las partes cerca de una estufa / horno u otra fuente de calor, tal como un carro climatizado.

3. Si el carbonatado de CO2 es más frío o más cálido que la temperatura ambiente, debe ser llevado gradualmente a temperatura ambiente antes de usarlo. NO lo coloque en el congelador o en una fuente de calor para acelerar el proceso.

4. Inspeccione que el cilindro de CO2 y la botella estén firmemente unidos antes de cada uso.

5. Verifique la fecha de caducidad que aparece en la botella. No use una botella caducada. No use la botella si está deformada, arañada, o tiene un color intenso, o tiene moho en su interior.

6. No transporte una unidad cargada con un cilindro de CO2 y una botella de plástico conectada al mismo tiempo.

7. No realice ninguna modificación o reparación de la unidad ni de los accesorios. Las reparaciones y modificaciones sólo pueden ser realizadas por nuestro personal de servicio autorizado.

8. Utilice únicamente los accesorios aprobados por Drinkmate, tales como botellas, cilindros de CO2 y soporte. El uso de otros accesorios puede dañar la unidad y anular su garantía.

9. ¡ADVERTENCIA! Riesgo de seguridad alimenticia:

- Utilice siempre CO2 de calidad alimenticia.
- Es responsabilidad del usuario usar otras fuentes de CO2 (por ejemplo, paintball, grado médico).

10. Tenga en cuenta la tasa de espuma de la bebida que está carbonatando. Si la bebida empieza a generar mucha espuma, reduzca la velocidad de liberación de carbonatación o presión y espere a que la espuma se asiente.

11. NO retire el Infusor de Efervescencia mientras el contenido de la botella esté presurizado. Presione siempre el botón azul para finalizar el proceso de liberación de presión antes de retirar el Infusor de Efervescencia.

12. Siempre sujete la unidad en una posición nivelada y estable.

13. Use the nozzle protector tube to protect the nozzle tip when storing the unit in a drawer, carrying case, or mixed with other stuff.

14. NO sumerja ni enjuague el marco del fabricante con agua y no lo limpie mientras está en funcionamiento.

15. Utilice únicamente la unidad cuando se inserta una botella llena. Nunca intente llenar una botella vacía con CO2.

16. No fuerce el Infusor de Efervescencia en su adaptador si el adaptador no está orientado a 45 grados hacia afuera. La punta de inyección blanca en el bastidor del fabricante podría resultar dañada si se fuerza. (Tire del adaptador hacia afuera con la mano para retirar la punta de plástico blanca para que pueda deslizar el Infusor de Efervescencia).

-No encienda el Infusor de Efervescencia en su posición de funcionamiento (perpendicular al marco superior) si el Infusor de Efervescencia no se introduce totalmente. La punta de inyección puede resultar dañada si el Infusor de Efervescencia está a medio camino.

17. Botella de lavado a mano con jabón y agua tibia. Nunca coloque la botella en el lavavajillas. Nunca utilice cepillos, abrasivos o limpiadores químicos.

18. Cuando opere, no tire del gatillo más de 3 segundos cada vez. Detenga la inyección de CO2 si escucha el sonido de saturación.

19. ADVERTENCIA: Peligro de explosión. Siempre guarde los cilindros de CO2 en un lugar seco, lejos de cualquier tipo de exposición al calor. La exposición al calor puede hacer que la presión del cilindro se acumule y libere gas CO2 inesperadamente.

20. ADVERTENCIA: Peligro de quemadura en frío. Para evitar la congelación, NO toque el cilindro de CO2 mientras se está liberando CO2; espere a que todo el CO2 se descargue y el carbonatado haya llegado a temperatura ambiente.

21. El rango de temperatura de aclarado y almacenamiento de la botella de agua es MAX: + 40°C / + 120°F, MIN: + 1°C / + 34°F. Nunca lo guarde fuera de este rango.

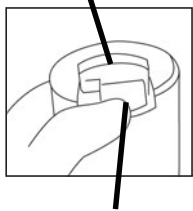
22. Use la unidad para bebidas carbonatadas libres de pulpa solamente.

Remoje el Infusor de Efervescencia en agua para hacer limpieza profunda de vez en cuando para evitar posibles obstrucciones del sistema de válvulas.

Partes y características

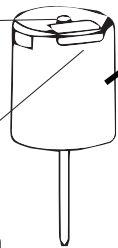
ANTES DEL PRIMER USO: la botella de agua de lavado a mano en agua jabonosa caliente; enjuague. Limpie el exterior con un paño suave para secar. Nunca lave la botella de agua en el lavavajillas. Los productos químicos dañarán la botella de agua.

Lengüeta de liberación lenta



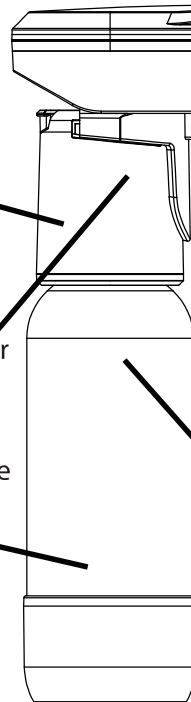
Botón de liberación rápida (azul)

Infusor de Efervescencia



Adaptador Infusor de Efervescencia

Botella y tapón de carbonatación



Boquilla de carbonatación

Marco Spritzer

Disparador de carbonatación

Soporte del cilindro (panel de agarre)

Tapa inferior del cilindro



Cilindro de CO2 acepta fileté cilindro de CO2 de 14.5oz / 420g (60L) or 3 oz / 80g

⚠ ADVERTENCIA

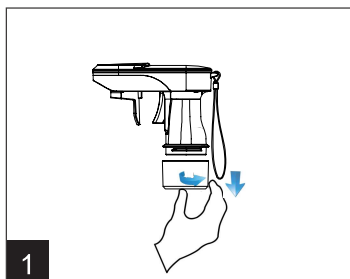
ADVERTENCIA: Gas a presión - Gas licuado

¡ADVERTENCIA! Riesgo de seguridad alimenticia:

- Utilice siempre CO2 de calidad alimenticia.
- Es responsabilidad del usuario usar otras fuentes de CO2 (por ejemplo, paintball, grado médico).

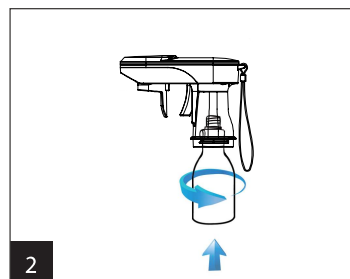
CÓMO UTILIZAR

NOTA: Utilice únicamente cilindros y botellas de CO2 autorizados y sugeridos. Nunca carbonata si la botella de bebida está vacía o no está completamente unida.



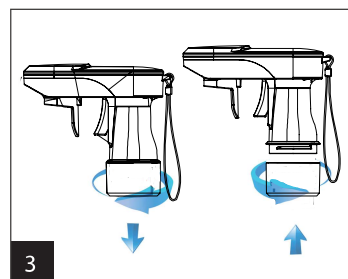
1

Retire la tapa inferior del cilindro - retire el protector de pasador (sólo por primera vez, es posible que algún modelo no tenga)



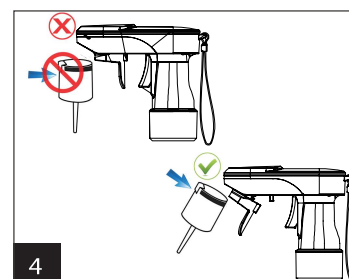
2

Instale el carbonatado de CO2 - retire el sello del nuevo cilindro, inserte la parte roscada del carbonatado en el receptáculo de la unidad y apriete a mano.



3

Reemplace la tapa inferior del cilindro - Puede dejarla abierta si usa un cilindro de 14.5 onzas (60L), o sienta la unidad en el soporte para usar en la parte superior del mostrador.



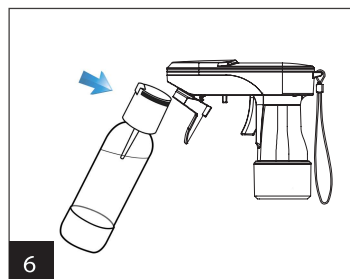
4

Deslice el Infusor de Efervescencia - asegúrese siempre de que el adaptador Infusor de Efervescencia esté en la posición de avance y la punta de plástico blanca no bloquee el camino al deslizar el Infusor de Efervescencia hacia dentro y hacia fuera.



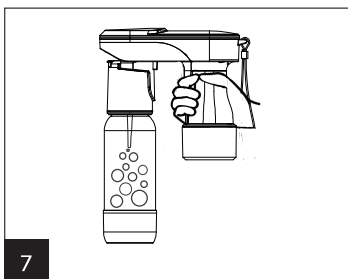
5

Agregue la bebida a la botella y conéctela a Infusor de Efervescencia - Con cualquier líquido frío, sin pulpa, llene hasta el máximo. Rellenar hasta la línea. Conecte ambos sujetando la botella y gire el Infusor de Efervescencia en el sentido de las agujas del reloj.



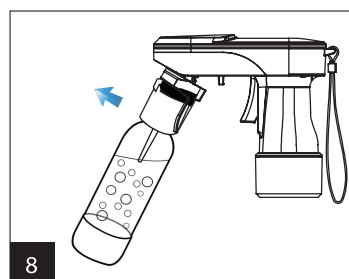
6

Deslice el Infusor de Efervescencia - de nuevo para asegurarse de que la punta de plástico blanco no salga en el camino. Empuje el Infusor de Efervescencia y el adaptador a la posición de carbonatación (perpendicular al bastidor).



7

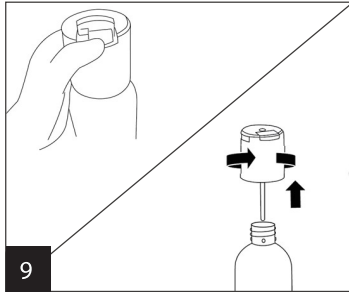
Tire del Gatillo a carbonato - normalmente 2 ~ 3 veces en un segundo cada vez. Lo máximo es oír un sonido chillón y detenerse.



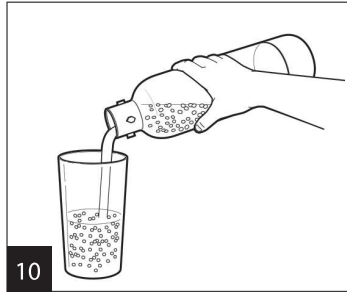
8

Deslice el Infusor de Efervescencia con una botella de nuevo - agite suavemente la botella carbonatada antes de liberar la presión de CO2 aumentará la tasa de absorción de CO2 en la bebida.

Continue to How to Use



9 Suelte la presión - Pulse el botón de liberación lenta y rápida para descargar la presión. Para estar seguro, siempre finalice el proceso de liberación de presión presionando el botón azul (botón de Liberación Rápida)! Si el nivel de espuma es demasiado alto, deje que se ajuste durante un tiempo durante la descarga.



10 Disfrute de su bebida - Gire el Infusor de Efervescencia al contrario de las manecillas del reloj para desconectarse de la botella. Disfrute de la bebida espumante. Utilice la tapa de la botella si es necesario guardarla en la nevera.

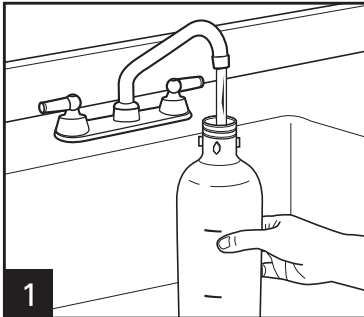
- Use las bebidas más frías posibles, de 0.5° a 5.5° C (33°-42°F)
- Visite www.idrinkproducts.com para obtener más consejos y recetas.

¡ADVERTENCIA! ¡Las bebidas con pulpa pueden obstruir la válvula de liberación de presión!

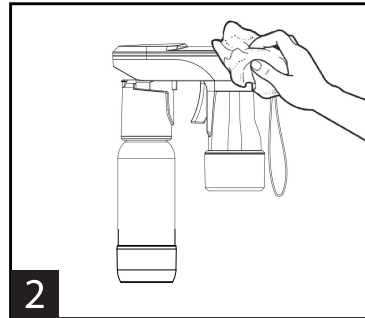
Consejos para usar el Drinkmate - Spritzer:

- Para bebidas de alta espuma como la cerveza, llenar la botella a la mitad. Carbonate usando una ráfaga corta (~ 0.25 seg.) permitiendo que las burbujas se asienten entre los disparadores.
- Para bebidas de baja formación de espuma, se puede utilizar un tiempo de disparo más largo. Aprenda de la experiencia para limitar la espuma de entrar en la parte superior de la botella.
- Deje de carbonatar cuando se escucha un sonido de descarga para ahorrar CO₂ (pero no tiene que carbonatar hasta escuchar este sonido)
- Para agua o bebidas con bajo contenido de azúcar, use Fast Release directamente para ahorrar tiempo de descarga.
- Antes de descargar la presión, agitar y almacenar la botella de bebidas carbonatadas junto con el Infusor de Efervescencia, lo que permitirá una mayor absorción de CO₂ en la bebida y mejor sabor.

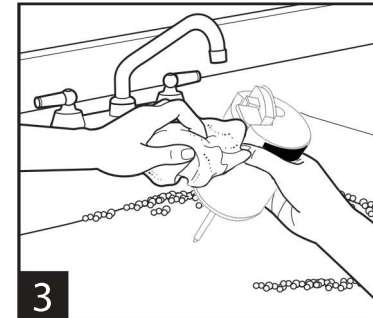
CUIDADO Y LIMPIEZA



Enjuague la botella de agua con agua limpia después de cada uso. Toda la tapa inferior de la botella de DrinkMate se diseña para ser desprendible torciendo para limpiar para prevenir la situación potencial mohosa.



Para limpiar la unidad de carbonatación, limpie con un paño húmedo. No sumerja la unidad de marco en agua. No utilice disolventes ni limpiadores abrasivos, ya que esto podría dañar la superficie.



Asegúrese de lavar el Infusor de Efervescencia después de cada uso bajo agua corriente. Esto es especialmente importante si la espuma sale de la válvula durante el uso.

Programa de intercambio de cilindros de CO2 de Drinkmate:

Los carbonatadores vacíos de CO2 se pueden intercambiar por un carbonatado completo en cualquier minorista participante o en línea. Para obtener más información, envíe un correo electrónico a sales@idrinkproducts.com o use el número de teléfono que aparece en el manual.

Utilice el cilindro Drinkmate 3oz de CO2 solo para Spritzer si desea mantener su unidad con la tapa inferior del cilindro. Puede usar 14.5oz CO2 (60L), pero tenga mucho cuidado de no dañar el soporte del cilindro y el marco debido a la dimensión extendida. Le sugerimos que compre un soporte personalizado para que pueda sentarse al Spritzer para usar en la encimera. Por favor, visite www.idrinkproducts.com para obtener más detalles de acceso.

¡ADVERTENCIA! La botella de carbonatación está bajo alta presión durante el funcionamiento. Las botellas dañadas pueden fallar durante la carbonatación. Lavar a mano con agua tibia y jabón. Nunca coloque en el lavavajillas. Nunca utilice cepillos, abrasivos o limpiadores químicos. Reemplace la botella de agua si está rayada, deformada o después de la fecha de caducidad.

Solución de problemas

PROBLEMA	CAUSA PROBABLE / SOLUCIÓN
Sin carbonatación	<ul style="list-style-type: none"> • Compruebe si el carbonatado de CO2 está vacío. Utilice un carbonatado nuevo. • El carbonatado está demasiado frío. Espere hasta que el carbonatado alcance la temperatura ambiente. • El agua está demasiado caliente. Utilice agua muy fría de 33° a 42°F (0.5°-5.5°C). • Compruebe si el carbonatado de CO2 está correctamente instalado en el receptáculo. Si no es así, el botón de carbonatación no activará el carbonatado de CO2 para liberar CO2.
Ligera carbonatación	<ul style="list-style-type: none"> • El CO2 no se mezcla bien con el agua. Deje pasar 10 segundos después de que se libere CO2 en el agua para completar la mezcla antes de liberar la presión. • La bebida contiene mucho azúcar y su molecular tiende a absorber más CO2 comparado con sólo agua. Agitar la botella antes de la presión de liberación, y poner de nuevo a añadir una o dos dosificaciones adicionales de CO2. • La bebida está demasiado caliente. Utilice agua muy fría de 33° a 42°F (0.5°-5.5°C). • Presione el botón de carbonatación durante un período de tiempo más largo.
Es difícil quitar la botella de agua de la unidad Infusor de Efervescencia después de la carbonatación.	<ul style="list-style-type: none"> • El exceso de CO2 no se ha liberado. Levante la lengüeta de liberación de presión en el Infusor de Efervescencia y espere hasta que se haya liberado todo el exceso de CO2, o presione el botón de liberación rápida azul para liberar toda la presión.
La espuma se eleva demasiado rápidamente mientras que la gasificación o el arrendamiento de la presión	<ul style="list-style-type: none"> • Utilice ráfagas de carbonatación más cortas. Cada bebida espuma de manera diferente. Si sale la espuma cuando está liberando presión a través de la válvula de liberación lenta, la próxima vez que carbonate esa bebida: (i) vierte menos bebida para dejar más espacio para que la espuma se levante; (ii) utilice ráfagas más cortas; (iii) esperear más tiempo entre cada gatillo de carbonatación. Esta es una máquina que le permite usar su propia imaginación para diseñar sus propias bebidas chispeantes y aprender a hacer bebidas a su gusto. Cuanto más haces bebidas, más consciente estarás de cómo carbonatar tus bebidas favoritas.
¿No se puede deslizar el Infusor de Efervescencia hasta el final?	<ul style="list-style-type: none"> • El adaptador del Infusor de Efervescencia está en su posición de operación de manera que la punta de inyección blanca se pega y bloquea el paso para que Infusor de Efervescencia se deslice hacia adentro. • Tire del adaptador hacia adelante a unos 45 grados para que la punta de inyección blanca se oculte dentro