



User's Guide
Manuel d'utilisation

SMOOTHIE JR. A™

MACHINE À BOISSON
FOUETTÉE SMOOTHIE
JUNIOR^{MC} A



QUICK REFERENCE

Smoothie Jr. A™ Parts



SAFETY PRECAUTIONS

WARNING

WARNING: This appliance is not a toy. Close adult supervision is necessary when used by or near children. Please do not leave this unit unattended with children.

When using electrical appliances, basic safety precautions should always be followed:

- Read all instructions before using.
- To protect against electrical shock, do not put the cord, plug or the motor assembly in water or other liquid.
- Close supervision is necessary when this appliance is used by or near children.
- Unplug the appliance from outlet when not in use, before putting on or taking off parts and before cleaning.
- Avoid contact with moving parts.
- Do not operate this appliance with a damaged cord or plug, or after the appliance malfunctions if the appliance is dropped or damaged in any manner. If you experience any problems with your machine, unplug it immediately from the electrical outlet and call Back to Basics® at 1.801.571.7349.
- The use of accessory attachments not recommended or sold by Back to Basics® may cause fire, electric shock or injury.
- Do not use outdoors.
- Do not let the cord hang over the edge of a table or counter.
- Do not let the cord come into contact with hot surfaces, including a stove.
- Do not place on or near a hot gas or electrical burner or in a heated oven.
- Do not use this appliance for other than it's intended use.
- Turn off the machine before removing the mixing container from the base and before placing the mixing container on the base.
- Do not run motor without mixing container properly attached to motor base or when mixing container is empty.
- Keep hands and utensils (other than included stir stick) out of container while mixing ingredients to reduce risk of severe injury to persons or damage to the machine.
- Blades are sharp; handle carefully.
- Always operate the appliance with the lid in place.

SAFETY PRECAUTIONS

- Do not blend excessively hot liquids. Never pour boiling water into the mixing container.
- Be sure to turn switch to OFF position after each use.
- To disconnect, grip plug and pull from wall outlet. Never pull on cord to disconnect.
- Never leave the house while the appliance is on.
- A short cord set is provided to reduce the hazards resulting from becoming entangled in or tripping over a longer cord.
- Extension cords may be used if care is exercised in their use. The marked electrical rating of the extension cord should be at least as great as the electrical rating of the appliance. The extension cord should be arranged so that it will not drape over the counter top where it can be tripped over or pulled by children.
- After running the motor continuously for three minutes, wait at least five minutes before running the motor again.
- This appliance has a polarized plug (one blade is wider than the other). To reduce risk of electric shock, this plug will fit into a polarized outlet only one way. If the plug does not fit fully into the outlet, reverse the plug. If it still does not fit, contact a qualified electrician. Do not modify the appliance plug in any way.

WARRANTY

ONE-YEAR LIMITED WARRANTY

Back to Basics Products, Inc., warrants your new smoothie maker to be free from defects in materials and workmanship under normal household use for a period of 1 year from the date of purchase. During this period, such defects will be repaired or the product replaced at Back to Basics® discretion without charge. This warranty does not cover exterior or interior finish or damage caused by misuse, accident or negligence.

A purchase receipt or other proof of date of original purchase will be required before warranty service is rendered. Please fill out and return the warranty registration card located on page 15.

If a problem with this houseware item develops during or after the warranty period, please contact Back to Basics Products, Inc. for service.

If service is required:

- Send a brief letter explaining the problem. Be sure to include your name, address and phone number.
- For faster service, call 801.571.7349 or e-mail service@btbproducts.com.
- Most service problems are resolved with the replacement of a part. If this is not the case, we will give you instructions for returning the unit.

Any appliance submitted for repair must be sent (transportation charges prepaid) to:

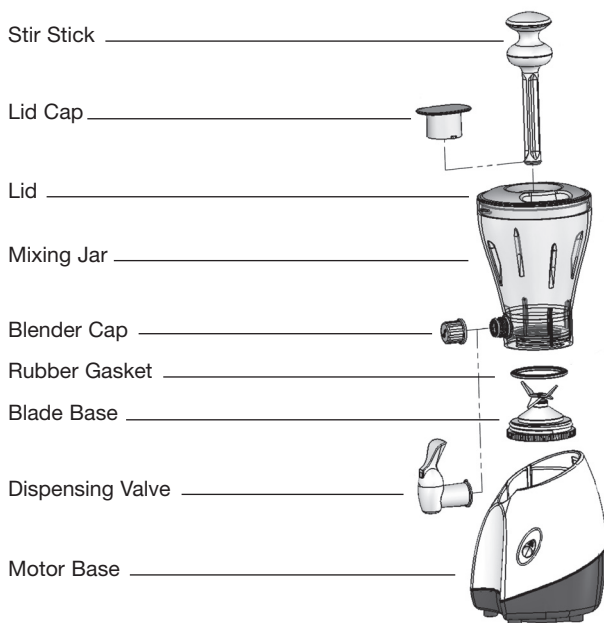
Back to Basics Products, Inc.
675 West 14600 South
Bluffdale, UT 84065

If you have any questions concerning the use or care of this product, or comments regarding your experience with the product, please write a letter explaining the nature of your concern.

**SAVE THESE INSTRUCTIONS.
INTENDED FOR HOUSEHOLD USE ONLY.**

Use and Care (Assembly)

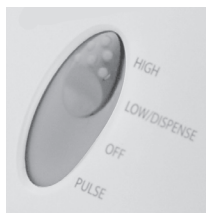
To use your smoothie maker, begin by assembling the mixing jar.



1. Position the rubber gasket down onto the circular flat surface in the blade base.
2. Place the bottom threaded section of the mixing jar down into the blade base. Engage threads by twisting the blade base clockwise until tightened onto the mixing jar. Make sure that the blade base is tightly fastened to the mixing jar and that the rubber gasket is properly compressed between the mixing jar and the blade base.
3. Push the lid onto the top of the mixing jar. Place the clear lid cap in the center of the lid or place the stir stick through the center of the lid if blending liquids or frozen drinks.
4. Place the mixing jar onto the motor base so that the bottom of the blade base is sitting flat on the motor base.
5. Plug in the cord. Your smoothie maker is now ready to use!

OPERATION

Smoothie Jr. A™ Control Buttons



PULSE gives short bursts of power at high speed. Use PULSE to begin the mixing of ice and other hard ingredients.

LOW/DISPENSE runs the unit at low speed. This speed should be used for the initial 30 seconds of mixing as well as for dispensing.

HIGH runs the unit at high speed. This speed should be used for the final stages of mixing. Do not use this speed for dispensing.

OFF turns off the machine.

The Smoothie Jr. A™ mixing container is conveniently marked to create perfect smoothies. To make your favorite frozen drinks, follow these simple steps:

ADD LIQUIDS

Add any combination of liquid ingredients up to the LIQUIDS mark under SERVES 3. Liquids include any soft ingredients such as fruit, milk, fruit juice, herbal supplements or yogurt in any combination you think would be tasty.

We are, of course, partial to the Back to Basics® smoothie mixes, which quickly and easily make three delicious 8-ounce smoothies.

ADD ICE

Add ice or frozen ingredients until the total level reaches the FROZEN INGREDIENTS line on the side of the mixing container. Frozen ingredients include ice, frozen fruit, frozen yogurt, ice cream, etc.

SMOOTH IT

With the lid on and the stir stick set in the hole on the lid, pulse the mixture 2 or 3 times by pressing the PULSE button. Then move the switch to HIGH and wait until the ingredients are completely mixed. Turn the stir stick counter-clockwise for best mixing results.

SERVE IT

To serve the smoothie, press the switch to LOW/DISPENSE, hold a cup under the valve and press down the valve lever. Stir the contents in the mixing container with the stir stick while dispensing thick smoothies. As the smoothie level reaches the bottom of the mixing container, a thick mix may stop dispensing. Add a few tablespoons of liquid to increase flow. When the mixing container is empty, turn the machine OFF and enjoy.

OPERATION / CLEANING

You can continue making smoothies one after another, but be sure to give the smoothie maker a 5 minute break after 3 minutes of continuous use.

THICKER SMOOTHIE

To make a thicker smoothie, add more frozen ingredients.

THINNER SMOOTHIE

To make a thinner smoothie, add more liquid ingredients.

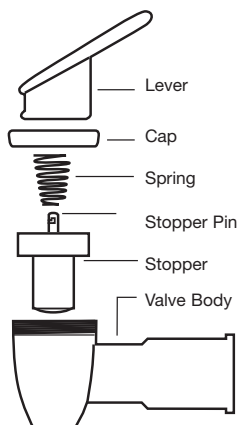
CARE & CLEANING

Before using the first time and after each use, be sure to thoroughly wash the mixing container, blade assembly, rubber gasket, valve, lid and stir stick. To prolong the life of your smoothie maker, **do not wash parts in the dishwasher**. Unscrew and disassemble the valve for cleaning (see below). Also, remove blade assembly and rubber gasket from the mixing container for cleaning; turn it **clockwise** to remove.

CLEANING THE DISPENSING VALVE (see below)

To disassemble dispensing valve for cleaning:

1. Remove the valve from the container by unscrewing the entire valve counter-clockwise.
2. Remove the cap from the valve body by unscrewing it counter-clockwise.
3. Squeeze cap and stopper together and slide the lever off the stopper pin.
4. Remove the spring.
5. Remove the stopper and stopper pin by pulling the rubber rim of the stopper. The stopper and pin are tightly fit and need not be separated.
6. Clean all parts in warm soapy water, allow to dry thoroughly and reassemble in the order shown.



RECIPES

STRAWBERRY BANANA SUPREME SMOOTHIE

1 cup	strawberry nectar or apple juice
1 cup	milk
1	frozen banana (chunks)
2 ½ cups	frozen strawberries
1 cup	strawberry yogurt

Pour liquid ingredients into the smoothie maker. Add all frozen ingredients. Blend at PULSE setting for 30 seconds; then blend at ON setting until smooth. While the machine is running, move the Stir Stick around counter-clockwise to aid mixing. Serve immediately. Makes 3–5 servings; approximately 32 oz.

MANGO TANGO SMOOTHIE

1 cup	pineapple juice
1 cup	orange juice
½	frozen banana (chunks)
1 cup	pineapple sherbet
1½ cups	frozen mango slices

Pour liquid ingredients into the smoothie maker. Add all frozen ingredients. Blend at PULSE setting for 30 seconds; then blend at ON setting until smooth. While the machine is running, move the Stir Stick around counter-clockwise to aid mixing. Serve immediately. Makes 3–5 servings; approximately 32 oz.

BERRY BLAST SMOOTHIE

1 cup	apple juice
1½ cups	lemonade
1 cup	frozen raspberries
½ cup	frozen strawberries
1 cup	raspberry sherbet

Pour liquid ingredients into the smoothie maker. Add all frozen ingredients. Blend at PULSE setting for 30 seconds; then blend at ON setting until smooth. While the machine is running, move the Stir Stick around counter-clockwise to aid mixing. Serve immediately. Makes 3–5 servings; approximately 32 oz.

RECIPES

RASPBERRY CREAM SMOOTHIE

1 cup	orange juice
1 cup	raspberry yogurt
1 cup	vanilla frozen yogurt
½	frozen banana (chunks)
1½ cups	frozen raspberries

Pour liquid ingredients into the smoothie maker. Add all frozen ingredients. Blend at PULSE setting for 30 seconds; then blend at ON setting until smooth. While the machine is running, move the Stir Stick around counter-clockwise to aid mixing. Serve immediately. Makes 3–5 servings; approximately 32 oz.

ORANGE BANANA CREAM SMOOTHIE

1 cup	milk
1½ cups	orange juice
½ tsp.	vanilla
½	frozen banana (chunks)
1 cup	vanilla frozen yogurt
½ cup	orange yogurt
3 tbs.	orange juice concentrate

Pour liquid ingredients into the smoothie maker. Add all frozen ingredients. Blend at PULSE setting for 30 seconds; then blend at ON setting until smooth. While the machine is running, move the Stir Stick around counter-clockwise to aid mixing. Serve immediately. Makes 3–5 servings; approximately 32 oz.

RASPBERRY SUNRISE SMOOTHIE

2½ cups	orange juice
1½ cups	frozen raspberries
1 cup	raspberry sherbet
1 cup	ice

Pour liquid ingredients into the smoothie maker. Add all frozen ingredients. Blend at PULSE setting for 30 seconds; then blend at ON setting until smooth. While the machine is running, move the Stir Stick around counter-clockwise to aid mixing. Serve immediately. Makes 3–5 servings; approximately 32 oz.

RECIPES

LEMON LOUIE SMOOTHIE

2 cups	lemonade
1 cup	lemon yogurt
1½ cups	frozen pineapple chunks
1 cup	pineapple sherbet
1 cup	ice

Pour liquid ingredients into the smoothie maker. Add all frozen ingredients. Blend at PULSE setting for 30 seconds; then blend at ON setting until smooth. While the machine is running, move the Stir Stick around counter-clockwise to aid mixing. Serve immediately. Makes 3–5 servings; approximately 32 oz.

PEACH REFRESHER SMOOTHIE

2 cups	peach nectar or apple juice
1 cup	vanilla frozen yogurt
½	banana
1 cup	peach yogurt
1½ cups	frozen peach slices

Pour liquid ingredients into the smoothie maker. Add all frozen ingredients. Blend at PULSE setting for 30 seconds; then blend at ON setting until smooth. While the machine is running, move the Stir Stick around counter-clockwise to aid mixing. Serve immediately. Makes 3–5 servings; approximately 32 oz.

BANANA LIME SUBLIME SMOOTHIE

2 cups	limeade
1	banana
1 cup	lime sherbet
3 tbs.	coconut milk
1 cup	ice

Pour liquid ingredients into the smoothie maker. Add all frozen ingredients. Blend at PULSE setting for 30 seconds; then blend at ON setting until smooth. While the machine is running, move the Stir Stick around counter-clockwise to aid mixing. Serve immediately. Makes 3–5 servings; approximately 32 oz.

PIÑA COLADA SMOOTHIE

5 tbs.	coconut milk
2½ cups	pineapple juice
½ cup	vanilla ice cream
½	frozen banana (chunks)
1½ cups	frozen pineapple chunks

Pour liquid ingredients into the smoothie maker. Add all frozen ingredients. Blend at PULSE setting for 30 seconds; then blend at ON setting until smooth. While the machine is running, move the Stir Stick around counter-clockwise to aid mixing. Serve immediately. Makes 3–5 servings; approximately 32 oz.

STRAWBERRY LEMON SURPRISE SMOOTHIE

2 cups	lemonade
2 cups	frozen strawberries
1 cup	strawberry yogurt

Pour liquid ingredients into the smoothie maker. Add all frozen ingredients. Blend at PULSE setting for 30 seconds; then blend at ON setting until smooth. While the machine is running, move the Stir Stick around counter-clockwise to aid mixing. Serve immediately. Makes 3–5 servings; approximately 32 oz.

HAWAIIAN HOLIDAY SMOOTHIE

1 cup	passion fruit nectar
1 cup	guava nectar
1 cup	orange sherbet
½ cup	frozen strawberries
½ cup	frozen mango slices
4 tbs.	coconut milk
1 cup	strawberry yogurt
½ cup	frozen banana (chunks)

Pour liquid ingredients into the smoothie maker. Add all frozen ingredients. Blend at PULSE setting for 30 seconds; then blend at ON setting until smooth. While the machine is running, move the Stir Stick around counter-clockwise to aid mixing. Serve immediately. Makes 3–5 servings; approximately 32 oz.

RECIPES

LOW-FAT STRAWBERRY ORANGE SMOOTHIE

2 cups	strawberries
½ cup	orange juice
1 cup	skim milk
1 cup	plain nonfat yogurt
1 cup	ice

Pour liquid ingredients into the smoothie maker. Add all frozen ingredients. Blend at PULSE setting for 30 seconds; then blend at ON setting until smooth. While the machine is running, move the Stir Stick around counter-clockwise to aid mixing. Serve immediately. Makes 3–5 servings; approximately 32 oz.

LEMONADE WATERMELON SOOTHER

2 cups	watermelon (pulp, not rind)
3 oz.	frozen lemonade concentrate (1/2 of a 6 oz. can)
1 cup	lemon/lime soda
1 tsp.	grenadine syrup
1-2 cups	ice, to desired consistency
*add water if necessary	

Pour liquid ingredients into the smoothie maker. Add all frozen ingredients. Blend at PULSE setting for 30 seconds; then blend at ON setting until smooth. While the machine is running, move the Stir Stick around counter-clockwise to aid mixing. Serve immediately. Makes 3–5 servings; approximately 32 oz.

CHOCOLATE TREAT

3.5 oz	package of instant chocolate pudding mix
1½ cup	milk
1½ cup	ice
1	banana

Pour liquid ingredients into the smoothie maker. Add all frozen ingredients. Blend at PULSE setting for 30 seconds; then blend at ON setting until smooth. While the machine is running, move the Stir Stick around counter-clockwise to aid mixing. Serve immediately. Makes 3–5 servings; approximately 32 oz.

MY RECIPES AND NOTES

WARRANTY

Please complete and return this product warranty card or register your product online at: backtobasicsproducts.com within 10 days of purchase.

Mr. Mrs. Ms.

Model: Smoothie Jr. A™

1. Name _____

2. Address _____

City _____ State _____ Zip Code _____

3. E-Mail Address _____

4. Age: 18-24 25-34 35-49 50+

5. Marital Status: Married Single

6. Number of Children in the House : 12 yrs and under _____ 13-18 yrs _____

7. Income: Below \$25,000 \$25,001-\$50,000 \$50,001-\$75,000 \$75,001+

8. Where was this product purchased? _____

9. How did you become aware of this product?

- | | |
|---|---|
| <input type="checkbox"/> Gift | <input type="checkbox"/> Recommendation from friend |
| <input type="checkbox"/> TV advertisement | <input type="checkbox"/> Saw product in store |
| <input type="checkbox"/> Print ad | <input type="checkbox"/> TV shopping program |
| <input type="checkbox"/> Magazine article | <input type="checkbox"/> Internet |
| | <input type="checkbox"/> Other _____ |

10. What were the two most important reasons influencing your purchase:

- | | |
|---|---|
| <input type="checkbox"/> Gift | <input type="checkbox"/> Recommended by sales person |
| <input type="checkbox"/> Special offer | <input type="checkbox"/> Recommended by friend |
| <input type="checkbox"/> Product appearance | <input type="checkbox"/> Prior experience with Back to Basics |
| <input type="checkbox"/> Ease of operation | <input type="checkbox"/> Back to Basics brand reputation |
| <input type="checkbox"/> Quality/durability | <input type="checkbox"/> Value for price |
| <input type="checkbox"/> Product features | <input type="checkbox"/> Product packaging |
| | <input type="checkbox"/> Other _____ |

11. Why did you purchase this Back to Basics product?

- To replacement/upgrade current product
 Not satisfied with current product(s) already owned
 First product(s) ever owned
 Received as a gift

12. Would you be interested in being contacted via e-mail for promotions, recipes, new product information, etc.? YES NO

COMMENTS _____

Fold here and mail registration card within 10 days of purchase to validate warranty.

Place
Stamp
Here

BACK TO BASICS PRODUCTS, INC.
675 West 14600 South
Bluffdale, UT 84065 USA

AIDE-MÉMOIRE

Pièces de la Machine à boisson fouettée Smoothie JUNIOR



AVERTISSEMENT

AVERTISSEMENT : Cet appareil n'est pas un jouet. La prudence est de rigueur lorsque l'appareil est utilisé à proximité d'enfants. Ne pas laisser les enfants utiliser cet appareil sans surveillance.

On doit observer des mesures de sécurité élémentaires lors de l'utilisation de tout appareil électrique :

- Lire le mode d'emploi en entier avant d'utiliser l'appareil.
- Pour éviter les chocs électriques, ne pas immerger le cordon, la fiche ni l'appareil dans l'eau ni dans tout autre liquide.
- La prudence est de rigueur lorsque l'appareil est utilisé à proximité des enfants. Ne pas laisser les enfants utiliser cet appareil sans surveillance.
- Débrancher l'appareil lorsqu'il n'est pas utilisé, avant d'installer ou de retirer des composants et avant de le nettoyer.
- Éviter de toucher aux pièces mobiles.
- Ne pas se servir de cet appareil si son cordon d'alimentation ou sa fiche sont endommagés, s'il fonctionne mal ou s'il est tombé par terre ou a été endommagé. En cas de problème avec l'appareil, le débrancher immédiatement de la prise de courant, puis communiquer avec Back to BasicsMD en composant le 1 801 571 7349.
- L'usage d'accessoires qui ne sont pas recommandés ni vendus par Back to BasicsMD peut entraîner un incendie, des chocs électriques ou des blessures.
- Ne pas employer à l'extérieur.
- Ne pas laisser le cordon d'alimentation pendre au bout d'un comptoir ou d'une table.
- Tenir le cordon loin des surfaces chaudes, y compris de la cuisinière.
- Ne pas le placer à proximité d'un brûleur ni dans un four chaud.
- Ne pas utiliser l'appareil à aucun usage autre que celui auquel il est destiné.
- Arrêtez le moteur avant de retirer le récipient de mélange de la base ou de l'y déposer.
- Ne pas faire tourner le moteur si le récipient de mélange n'est pas fixé correctement sur sa base ou s'il est vide.
- Éloignez vos mains et tout ustensile (excepté le bâtonnet mélangeur compris) du récipient lorsqu'il est en action afin de réduire les risques de blessure grave ou d'endommager l'appareil.
- Les lames sont tranchantes. Manipulez-les avec prudence.
- Toujours installer le couvercle avant de mettre le mélangeur en marche.

CONSIGNES DE SÉCURITÉ

- Ne pas mélanger de liquides très chauds. Ne jamais verser d'eau bouillante dans le récipient de mélange.
- Veillez à mettre le sélecteur à la position OFF après chaque utilisation.
- Pour débrancher l'appareil, saisir la fiche et la retirer de la prise murale. Ne jamais débrancher l'appareil en tirant sur le cordon.
- Ne jamais quitter la maison pendant que l'appareil fonctionne.
- Un cordon d'alimentation court est fourni afin de réduire les risques d'entortillement ou de chute occasionnés par un long cordon.
- Il est possible d'employer une rallonge si on observe les consignes de sécurité. Les caractéristiques électriques de la rallonge doivent être égales ou supérieures à celles de l'appareil. Pour éviter de trébucher sur la rallonge ou que des enfants tirent dessus, placer cette dernière de façon à ce qu'elle ne pende pas de la surface de travail.
- Lorsque le moteur a tourné sans arrêt pendant trois minutes, l'arrêter et patienter au moins cinq minutes avant de le faire tourner de nouveau.
- Cet appareil est pourvu d'une fiche polarisée (une lame est plus large que l'autre). Pour réduire les risques de chocs électriques, cette fiche ne peut être insérée que d'une seule manière dans une prise de courant polarisée. Si la fiche ne s'insère pas entièrement dans la prise, il faut l'inverser. Si elle n'entre toujours pas dans la prise, communiquer avec un électricien autorisé. Ne modifier la fiche de l'appareil d'aucune façon.

GARANTIE

GARANTIE LIMITÉE D'UN AN

Back to Basics Products, Inc. garantit votre nouvelle machine à boisson fouettée contre tout défaut de pièces et de main-d'oeuvre dans des conditions normales d'utilisation ménagère pendant une période de 12 mois (un an) à compter de la date d'achat. Au cours de cette période, Back to BasicsMD, à son choix, réparera l'appareil ou le remplacera sans frais. La présente garantie ne couvre pas les finis extérieur ou intérieur de l'appareil ni les dommages qui découlent d'une mauvaise utilisation, d'un accident ou de négligence.

Le reçu d'achat ou une autre preuve de la date d'achat originale sera exigé avant d'exécuter tout service lié à la garantie. Veuillez remplir et retourner la fiche d'enregistrement de la garantie que vous trouverez à la page 15.

En cas de problème avec cet appareil pendant la période de garantie ou après son expiration, veuillez communiquer avec Back to Basics Products pour obtenir du service.

Si l'appareil doit être réparé :

- Envoyez-nous une brève lettre dans laquelle vous expliquez le problème. N'oubliez pas d'indiquer vos nom, adresse et numéro de téléphone.
- Pour un service plus rapide, veuillez composer le 1 801 571 7349 ou envoyer un courriel à l'adresse service@btbproducts.com.
- Le remplacement d'une pièce brisée ou défectueuse résout la plupart des problèmes. Si tel n'est pas le cas, nous vous transmettrons des directives afin que vous puissiez nous retourner l'appareil.

Veuillez envoyer (port payé) tout appareil devant être réparé à l'adresse suivante:

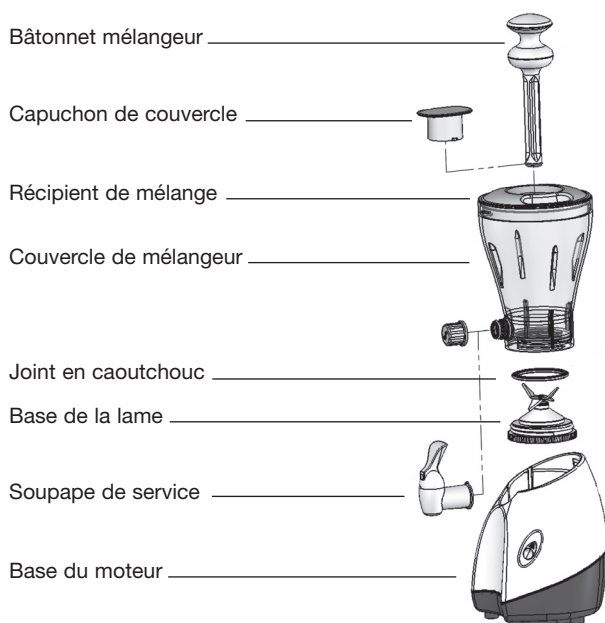
Back to Basics Products, Inc.
675 West 14600 South
Bluffdale, UT 84065 USA

Si vous avez des questions au sujet de l'utilisation et de l'entretien de ce produit ou si vous avez des commentaires à formuler relativement à votre expérience avec le produit, veuillez nous écrire une lettre explicative à cet effet.

**CONSERVER CES DIRECTIVES
POUR USAGE MÉNAGER SEULEMENT**

Utilisation et entretien (assemblage)

Pour pouvoir utiliser votre machine à boisson fouettée, commencez par assembler le récipient de mélange.



1. Placez le joint en caoutchouc sur la surface plate circulaire dans la base de la lame.
2. Insérez la partie filetée du récipient de mélange dans la base de la lame. Vissez en tournant dans sens horaire jusqu'à ce que le récipient soit solidement ancré sur la base. Assurez-vous que le récipient de mélange est vissé solidement au récipient de mélange et que le joint de caoutchouc est bien comprimé entre le récipient et la base.
3. Poussez le couvercle sur le récipient de mélange. Placez le capuchon transparent au centre du couvercle ou insérez-y le bâtonnet mélangeur pour mélanger des liquides ou des boissons glacées.
4. Placez le récipient de mélange sur la base du moteur de manière à ce que le fond de la base de la lame y soit appuyé à plat.
5. Branchez le cordon d'alimentation. Vous êtes maintenant prêt à utiliser votre machine à boisson fouettée.

OPERATION

Interrupteur de commande de la machine à boisson fouettée Smoothie JUNIOR^{MC}



La commande PULSE provoque de petites poussées de puissance à haute vitesse. Utilisez la commande PULSE pour concasser de la glace ou des ingrédients durs. La commande LOW/DISPENSE entraîne une révolution du moteur à faible vitesse. On doit utiliser cette vitesse pour les 30 premières secondes de l'opération de mélange ainsi que pour le service.

La commande HIGH entraîne le moteur à haute vitesse. Utilisez cette vitesse à l'étape finale du mélange. N'utilisez pas cette vitesse pour le service.

Pour éteindre l'appareil, réglez le sélecteur à la position OFF.

Le récipient de mélange Smoothie JuniorMD est gradué afin de permettre la préparation de deux portions de boisson fouettée parfaite. Pour créer votre boisson glacée favorite, suivez ces étapes simples :

AJOUT DE LIQUIDES

Ajoutez n'importe quelle combinaison d'ingrédients liquides jusqu'à la marque LIQUIDS (liquides) sous SERVES 3 (3 portions). Les ingrédients mous comme les fruits, le lait, les jus de fruits, les suppléments à base d'herbes et le yogourt sont considérés comme des liquides. Mélangez-les en de succulentes boissons.

Bien sûr, nous vous conseillons d'utiliser les mélanges à boisson Back to Basicsmd pour faire trois portions de 8 onces.

AJOUTER DE LA GLACE

Ajoutez de la glace ou des ingrédients congelés jusqu'à la marque FROZEN INGREDIENTS (aliments congelés) sur le côté du récipient de mélange. La glace, les fruits et le yogourt congelés, la crème glacée, etc. sont considérés comme des ingrédients congelés.

MÉLANGEZ

Une fois le couvercle fixé et le bâtonnet mélangeur en place dans l'orifice du couvercle, actionnez la commande PULSE à deux ou trois reprises. Réglez ensuite le sélecteur à la position HIGH jusqu'à ce que vous obteniez un mélange parfait des ingrédients. Pour de meilleurs résultats, actionnez le bâtonnet mélangeur dans le sens antihoraire.

SERVEZ

OPERATION

Pour servir votre boisson fouettée, passez en basse vitesse LOW/DISPENSE, placez un verre sous la soupape, puis appuyez sur le levier. Agitez la boisson fouettée à l'aide du bâtonnet pendant que vous versez le mélange crémeux. Il se peut que le mélange restant au fond du récipient soit trop épais pour s'écouler. Ajoutez quelques cuillerées à soupe de liquide pour en améliorer la fluidité. Lorsque le récipient de mélange est vide, réglez l'interrupteur à la position OFF et dégustez.

Vous pouvez fouetter des boissons à la suite les unes des autres, mais veillez à laisser reposer l'appareil pendant cinq minutes après chaque exécution de trois minutes.

POUR DES BOISSONS FOUETTÉES PLUS ONCTUEUSES

Pour obtenir une boisson fouettée plus onctueuse, ajoutez des ingrédients congelés.

POUR DES BOISSONS FOUETTÉES PLUS LIQUIDES

Pour obtenir une boisson fouettée plus liquide, ajoutez des ingrédients liquides.

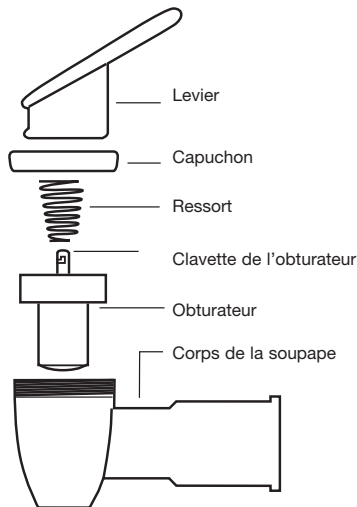
ENTRETIEN ET NETTOYAGE

Avant d'utiliser l'appareil pour la première fois et après chaque utilisation, lavez soigneusement le récipient de mélange, le module de la lame, le joint de caoutchouc, la soupape, le couvercle et le bâtonnet mélangeur. Pour prolonger la vie de votre machine à boisson fouettée, ne lavez pas les pièces au lave-vaisselle. Dévissez et désassemblez la soupape pour la nettoyer (voir ci-dessous). En tournant dans le sens horaire, enlevez également le module de la lame et le joint de caoutchouc du récipient de mélange pour les nettoyer.

NETTOYAGE DE LA SOUPAPE DE SERVICE (voir ci-dessous)

Pour désassembler la soupape en vue du nettoyage :

1. Dévissez le module de soupape complet en le tournant dans le sens antihoraire.
2. Enlevez le capuchon du corps de la soupape en le dévissant dans le sens antihoraire.
3. Serrez ensemble le capuchon et l'obturateur puis faites glisser le levier hors de la clavette de l'obturateur.
4. Enlevez le ressort.
5. Enlevez l'obturateur et la clavette de l'obturateur en tirant sur la rondelle de caoutchouc de l'obturateur. L'obturateur et la clavette s'ajustent avec précision et doivent être séparés.
6. Nettoyez toutes les pièces dans de l'eau chaude savonneuse, faites sécher à fond, puis réassemblez le tout dans l'ordre indiqué.



BOISSON FOUETTÉE SUPRÊME AUX BANANES ET FRAISES

- 1 tasse de jus de fraises ou de jus de pommes
- 1 tasse de lait
- 1 banane congelée (morceaux)
- 2 _ tasses de fraises congelées
- 1 tasse de yogourt aux fraises

Verser les ingrédients mous dans la machine à boisson fouettée. Incorporez tous les ingrédients congelés. Mélangez à la position PULSE pendant 30 secondes, puis réglez à la position ON jusqu'à l'obtention d'un mélange onctueux. Pendant que l'appareil est en marche, actionnez le bâtonnet mélangeur dans le sens antihoraire pour aider au mélange. Servir immédiatement. Donne de trois à cinq portions; environ 946 ml (32 oz)

BOISSON FOUETTÉE TANGO À LA MANGUE

- 1 tasse de jus d'ananas
- 1 tasse de jus d'orange
- ½ banane congelée (morceaux)
- 1 tasse de sorbet aux ananas
- 1½ tasse de mangue congelées en tranches

Verser les ingrédients mous dans la machine à boisson fouettée. Incorporez tous les ingrédients congelés. Mélangez à la position PULSE pendant 30 secondes, puis réglez à la position ON jusqu'à l'obtention d'un mélange onctueux. Pendant que l'appareil est en marche, actionnez le bâtonnet mélangeur dans le sens antihoraire pour aider au mélange. Servir immédiatement. Donne de trois à cinq portions; environ 946 ml (32 oz)

BOISSON FOUETTÉE GICLÉE DE BAIES

- 1 tasse de jus de pomme
- 1½ tasse de limonade
- 1 tasse de framboises congelées
- ½ tasse de fraises congelées
- 1 tasse de sorbet aux framboises

Verser les ingrédients mous dans la machine à boisson fouettée. Incorporez tous les ingrédients congelés. Mélangez à la position PULSE pendant 30 secondes, puis réglez à la position ON jusqu'à l'obtention d'un mélange onctueux. Pendant que l'appareil est en marche, actionnez le bâtonnet mélangeur dans le sens antihoraire pour aider au mélange. Servir immédiatement. Donne de trois à cinq portions; environ 946 ml (32 oz)

BOISSON FOUETTÉE À LA CRÈME DE FRAMBOISES

- 1 tasse de jus d'orange
- 1 tasse de yogourt aux framboises
- 1 tasse de yogourt congelé à la vanille
- ½ banane congelée (morceaux)
- 1½ tasse de framboises congelées

Verser les ingrédients mous dans la machine à boisson fouettée. Incorporez tous les ingrédients congelés. Mélangez à la position PULSE pendant 30 secondes, puis réglez à la position ON jusqu'à l'obtention d'un mélange onctueux. Pendant que l'appareil est en marche, actionnez le bâtonnet mélangeur dans le sens antihoraire pour aider au mélange. Servir immédiatement. Donne de trois à cinq portions; environ 946 ml (32 oz)

BOISSON FOUETTÉE À LA CRÈME DE BANANE ET ORANGES

- 1 tasse de lait
- 1½ tasse de jus d'orange
- ½ cuillère à thé de vanille
- ½ banane congelée (morceaux)
- 1 tasse de yogourt congelé à la vanille
- ½ tasse de yogourt à l'orange
- 3 cuillérées à thé de jus d'orange concentré

Verser les ingrédients mous dans la machine à boisson fouettée. Incorporez tous les ingrédients congelés. Mélangez à la position PULSE pendant 30 secondes, puis réglez à la position ON jusqu'à l'obtention d'un mélange onctueux. Pendant que l'appareil est en marche, actionnez le bâtonnet mélangeur dans le sens antihoraire pour aider au mélange. Servir immédiatement. Donne de trois à cinq portions; environ 946 ml (32 oz)

BOISSON FOUETTÉE À LA FRAMBOISE ENSOLEILLÉE

- 2½ tasses de jus d'orange
- 1½ tasse de framboises congelées
- 1 tasse de sorbet aux framboises
- 1 tasse de glace

Verser les ingrédients mous dans la machine à boisson fouettée. Incorporez tous les ingrédients congelés. Mélangez à la position PULSE pendant 30 secondes, puis réglez à la position ON jusqu'à l'obtention d'un mélange onctueux. Pendant que l'appareil est en marche, actionnez le bâtonnet mélangeur dans le sens antihoraire pour aider au mélange. Servir immédiatement. Donne de trois à cinq portions; environ 946 ml (32 oz)

BOISSON FOUETTÉE LEMON LOUIE

- 2 tasses de limonade
- 1 tasse de yogourt au citron
- 1½ tasse d'ananas congelés en morceaux
- 1 tasse de sorbet aux ananas
- 1 tasse de glace

Verser les ingrédients mous dans la machine à boisson fouettée. Incorporez tous les ingrédients congelés. Mélangez à la position PULSE pendant 30 secondes, puis réglez à la position ON jusqu'à l'obtention d'un mélange onctueux. Pendant que l'appareil est en marche, actionnez le bâtonnet mélangeur dans le sens antihoraire pour aider au mélange. Servir immédiatement. Donne de trois à cinq portions; environ 946 ml (32 oz)

BOISSON FOUETTÉE RAFRAÎCHISSANTE AUX PÊCHES

- 2 tasses de jus de pêches ou de jus de pommes
- 1 tasse de yogourt congelé à la vanille
- ½ banane
- 1 1 tasse de yogourt aux pêches
- 1½ tasse de pêches congelées en tranches

Verser les ingrédients mous dans la machine à boisson fouettée. Incorporez tous les ingrédients congelés. Mélangez à la position PULSE pendant 30 secondes, puis réglez à la position ON jusqu'à l'obtention d'un mélange onctueux. Pendant que l'appareil est en marche, actionnez le bâtonnet mélangeur dans le sens antihoraire pour aider au mélange. Servir immédiatement. Donne de trois à cinq portions; environ 946 ml (32 oz)

BOISSON FOUETTÉE SUBLIME À LA LIME ET AUX BANANES

- 2 tasses de jus de citron vert
- 1 banane
- 1 tasse de sorbet à la lime
- 3 cuillérées à thé de lait de coco
- 1 tasse de glace

Verser les ingrédients mous dans la machine à boisson fouettée. Incorporez tous les ingrédients congelés. Mélangez à la position PULSE pendant 30 secondes, puis réglez à la position ON jusqu'à l'obtention d'un mélange onctueux. Pendant que l'appareil est en marche, actionnez le bâtonnet mélangeur dans le sens antihoraire pour aider au mélange. Servir immédiatement. Donne de trois à cinq portions; environ 946 ml (32 oz)

BOISSON FOUETTÉE PIÑA COLADA

- 5 cuillerées à thé de lait de coco
- 2½ tasses de jus d'ananas
- ½ tasse de crème glacée à la vanille
- ½ banane congelée (morceaux)
- 1½ tasse d'ananas congelés en morceaux

Verser les ingrédients mous dans la machine à boisson fouettée. Incorporez tous les ingrédients congelés. Mélangez à la position PULSE pendant 30 secondes, puis réglez à la position ON jusqu'à l'obtention d'un mélange onctueux. Pendant que l'appareil est en marche, actionnez le bâtonnet mélangeur dans le sens antihoraire pour aider au mélange. Servir immédiatement. Donne de trois à cinq portions; environ 946 ml (32 oz)

BOISSON FOUETTÉE SURPRISE AU CITRON ET AUX FRAISES

- 2 tasses de limonade
- 2 tasses de fraises congelées
- 1 tasse de yogourt aux fraises

Verser les ingrédients mous dans la machine à boisson fouettée. Incorporez tous les ingrédients congelés. Mélangez à la position PULSE pendant 30 secondes, puis réglez à la position ON jusqu'à l'obtention d'un mélange onctueux. Pendant que l'appareil est en marche, actionnez le bâtonnet mélangeur dans le sens antihoraire pour aider au mélange. Servir immédiatement. Donne de trois à cinq portions; environ 946 ml (32 oz)

BOISSON FOUETTÉE VACANCES HAWAÏENNES

- 1 tasse de jus de fruits de la passion
- 1 tasse de jus de goyave
- 1 tasse de sorbet à l'orange
- ½ tasse de mangue congelée en tranches
- 4 cuillerées à thé de lait de coco
- 1 tasse de yogourt aux fraises
- 1 tasse de bananes congelées (morceaux)
- ½ tasse de fraises congelées

Verser les ingrédients mous dans la machine à boisson fouettée. Incorporez tous les ingrédients congelés. Mélangez à la position PULSE pendant 30 secondes, puis réglez à la position ON jusqu'à l'obtention d'un mélange onctueux. Pendant que l'appareil est en marche, actionnez le bâtonnet mélangeur dans le sens antihoraire pour aider au mélange. Servir immédiatement. Donne de trois à cinq portions; environ 946 ml (32 oz)

BOISSON FOUETTÉE À L'ORANGE ET AUX FRAISES FAIBLE EN GRAS

- 2 tasses de fraises
- ½ tasse de jus d'orange
- 1 tasse de lait écrémé
- 1 tasse de yogourt nature écrémé
- 1 tasse de glace

Verser les ingrédients mous dans la machine à boisson fouettée. Incorporez tous les ingrédients congelés. Mélangez à la position PULSE pendant 30 secondes, puis réglez à la position ON jusqu'à l'obtention d'un mélange onctueux. Pendant que l'appareil est en marche, actionnez le bâtonnet mélangeur dans le sens antihoraire pour aider au mélange. Servir immédiatement. Donne de trois à cinq portions; environ 946 ml (32 oz)

SUCETTE À LA LIMONADE AU MELON D'EAU

- 2 tasses de melon d'eau (chair, pas l'écorce)
- 3 oz de limonade concentrée congelée (1/2 canette de 6 Oz)
- 1 tasse de soda au citron ou à la lime
- 1 cuillère à thé de sirop de grenadine
- 1 à 2 tasses de glace, selon la consistance voulue
- *ajouter de l'eau au besoin

Verser les ingrédients mous dans la machine à boisson fouettée. Incorporez tous les ingrédients congelés. Mélangez à la position PULSE pendant 30 secondes, puis réglez à la position ON jusqu'à l'obtention d'un mélange onctueux. Pendant que l'appareil est en marche, actionnez le bâtonnet mélangeur dans le sens antihoraire pour aider au mélange. Servir immédiatement. Donne de trois à cinq portions; environ 946 ml (32 oz)

DÉLICE AU CHOCOLAT

- Sachet de 3,5 oz de crème-dessert instantanée au chocolat
- 1½ tasse de lait
- 1½ tasse de glace
- 1 banane

Verser les ingrédients mous dans la machine à boisson fouettée. Incorporez tous les ingrédients congelés. Mélangez à la position PULSE pendant 30 secondes, puis réglez à la position ON jusqu'à l'obtention d'un mélange onctueux. Pendant que l'appareil est en marche, actionnez le bâtonnet mélangeur dans le sens antihoraire pour aider au mélange. Servir immédiatement. Donne de trois à cinq portions; environ 946 ml (32 oz)

GARANTIE

Veillez remplir et retourner cette fiche de garantie ou enregistrez votre produit en ligne à : backtobasicsproducts.com dans les dix jours de votre achat.

M. Mme.

Modèle : Smoothie Jr^{MC}

1. Nom _____

2. Adresse _____

Villa _____ Province _____ Code Postal _____

3. Adresse de courriel _____

4. Âge : 18 à 24 25 à 34 35 à 49 50+

5. État matrimonial : Marié(e) Célibataire

6. Nombre d'enfants à la maison : 112 ans et moins _____ 13 à 18 ans _____

7. Revenu : Moins de 25 000 \$ 25 001 \$ à 50 000 \$ 50 001 \$ à 75 000 \$ 75 001 \$ +

8. Comment avez-vous entendu parler de ce produit? _____

9. How did you become aware of this product?

____ Cadeau

____ Recommandation d'un ami

____ Annonce à la télévision

____ J'ai vu le produit en magasin

____ Annonce dans les journaux

____ Programme d'achat à la télévision

____ Article dans un magazine

____ Internet

____ Autres _____

10. Quelles sont les deux raisons les plus importantes qui ont motivé votre achat?

____ Cadeau

____ Recommandation d'un vendeur

____ Offre spéciale

____ Recommandation d'un ami

____ L'aspect du produit

____ Expérience antérieure avec Back to Basics

____ Facilité d'utilisation

____ Réputation de la marque Back to Basics

____ Qualité/durabilité

____ Ratio qualité/prix

____ Caractéristiques du produit

____ Caractéristiques du produit

____ Autres _____

11. Pourquoi avez-vous acheté ce produit Back to Basics?

____ Pour remplacer/renouveler le produit actuel

____ Non satisfait(e) du(des) produit(s) actuel(s)

____ Première fois que j'achète ce produit

____ Reçu en cadeau

12. Est-ce que vous souhaitez être tenu(e) au courant par courriel des promotions, recettes, nouveaux produits, etc.? OUI NON

COMMENTAIRES _____

Replier la fiche d'enregistrement ici et poster dans les 10 jours de l'achat pour valider la garantie.

Affranchir
ici

BACK TO BASICS PRODUCTS, INC.
675 West 14600 South
Bluffdale, UT 84065 USA