

West Bend®

# Chris Frentag

## STIR CRAZY® DELUXE POPCORN POPPER

Register this and other Focus Electrics products through our website:  
[www.registerfocus.com](http://www.registerfocus.com)

Important Safeguards.....	2
Before Using for the First Time .....	3
Using Your Stir Crazy® Deluxe Corn Popper.....	3
Cleaning Your Stir Crazy® Deluxe Corn Popper.....	5
Warranty.....	6

**SAVE THIS INSTRUCTION MANUAL FOR FUTURE REFERENCE**

# IMPORTANT SAFEGUARDS



## CAUTION

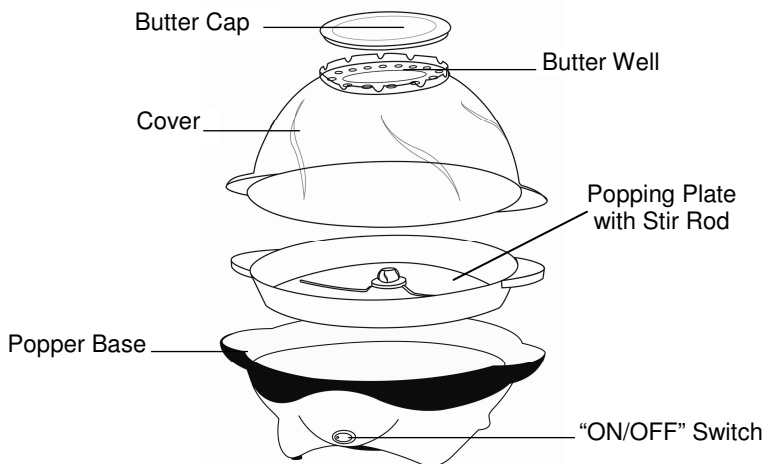
**To prevent personal injury or property damage, read and follow all instructions and warnings.**

When using electrical appliances, basic safety precautions should always be followed including:

- Read all instructions.
- Do not touch hot surfaces. Use handles or knobs.
- To protect against fire, electric shock, and injury to persons do not immerse cord, plugs, or other electric parts in water or other liquids.
- Close supervision is necessary when this appliance is used by or near children.
- Always unplug from outlet when not in use and before cleaning. Allow to cool before putting on or taking off parts and before cleaning.
- Do not operate any appliance with a damaged cord or plug, after the appliance malfunctions, or has been damaged in any manner. **This appliance has no user serviceable parts.**
- Return appliance to the nearest authorized service facility for examination, repair, or adjustment.
- The use of accessory attachments not recommended by Focus Electrics may cause fire, electric shock, or injury.
- Do not use this appliance outdoors.
- Do not let cord hang over the edge of the table or counter, or touch hot surfaces.
- Do not place on or near a hot gas or electric burner, or in a heated oven.
- To disconnect, turn any control to "OFF," then remove plug from wall outlet.
- Do not use appliance for other than intended use.
- Extreme caution must be used when moving an appliance containing hot oil or other hot liquids.
- Extreme caution must be used when unloading popcorn. Always turn the unit away from you and over a countertop so that residual hot oil or water running out will not cause burns.
- A popper that is plugged into an outlet should not be left unattended.
- Do not attempt to repair this appliance yourself.
- A short power-supply cord is provided to reduce risks resulting from becoming entangled in or tripping over a longer cord.
- Longer extension cords are available, but care must be exercised in their use. While use of an extension cord is not recommended, if you must use one, ensure that the marked electrical rating of the extension cord is equal to or greater than that of the appliance. If the plug is of the grounded type, the extension cord must be a grounding-type 3-wire cord. To avoid pulling, tripping or entanglement, position the extension cord so that it does not hang over the edge of the counter, table or other area where it can be pulled on by children or tripped over.
- This appliance has a polarized plug (one blade is wider than the other). To reduce the risk of electric shock, this plug is intended to fit into a polarized outlet only one way. If the plug does not fit fully into the outlet, reverse the plug. If it still does not fit, contact a qualified electrician. Do not attempt to modify the plug in any way.

- Do not use an outlet or extension cord if the plug fits loosely or if the outlet or extension cord feels hot.
- Avoid contact with moving parts.
- Never leave appliance unattended when it is plugged into an outlet.
- Do not leave appliance plugged in when it is not being used.
- “ON/OFF” switch must always be “OFF” when the popping plate is removed.
- This popcorn popper will not shut off automatically. To avoid overheating, add corn and oil before operating.
- **For household use only.**

## SAVE THESE INSTRUCTIONS



### BEFORE USING FOR THE FIRST TIME

**Please check all packaging material carefully before discarding. Many accessory parts are contained within the packaging material.**

See “Cleaning your Stir Crazy® Deluxe Corn Popper” section, clean popper thoroughly and assemble.

### USING YOUR STIR CRAZY® DELUXE CORN POPPER

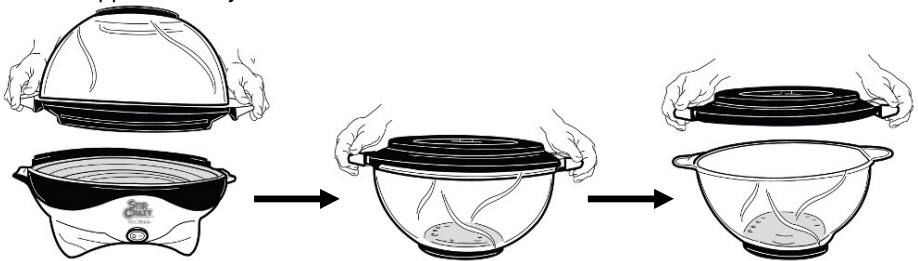
**Warning: DO NOT USE if the glass heating element is cracked or broken. “ON/OFF” switch must always be “OFF” ( O ) when the popping plate is removed.**

1. Place the base on a dry, level surface, away from any edge. Set the popping plate with stir rod onto the heating surface. The handles of the popping plate should rest snugly over the handles on the heating base and the connector fit completely over the shaft in the heating base. Make sure that the popping plate with stir rod is completely seated in the base.
2. Put vegetable oil and corn into the popping plate. **Do not substitute butter, margarine, shortening, or lard for vegetable oil as these will burn or smoke excessively. Do not add more corn or oil than recommended.** Specialty oils may be used, but some experimentation may be necessary to find the best popping results and flavor you prefer. Do not use more than 3 tablespoons of any oil.

Quarts of Popped Corn	Amount of Oil	Amount of Popcorn Kernels	Amount of Butter
2	1 tbsp.	1/3 Cup	1 tbsp.
4	2 tbsp.	2/3 Cup	2 tbsp.
6	3 tbsp.	1 Cup	3 tbsp.

\*\*If using a gourmet/premium grade of corn, use less than amount of corn specified. To yield 2 quarts of popcorn, use 1/4 cup corn; for 4 quarts of popcorn, use 1/2 cup; for 6 quarts of popcorn, use 3/4 cup.

- Place the cover on the popping plate, making sure the handles of the cover fit securely into the handles of the popping plate. If buttered corn is desired, divide recommended amount of refrigerated butter into 6 equal-sized pats and place in a single layer in the butter well. (If unrefrigerated butter is used, add to butter well after the first kernel of corn pops.) Popcorn will be buttered as it pops. If unbuttered corn is desired, do not add butter to the butter well. **DO NOT USE BUTTER CAP DURING THE POPPING PROCESS. Put the cap on AFTER popping is complete.**
- Plug cord into a 120 volt, AC outlet only. Press the "ON/OFF" switch to "ON" ( I ). The stir rod will rotate as long as the corn popper is on. Do not shake popper during popping cycle. In 4 to 6 minutes the popping cycle will be completed. Turn "ON/OFF" switch to "OFF" ( O ).
- If butter is not completely melted in butter well, use a pastry brush to push any remaining butter through the buttering holes. Snap butter cap securely onto butter well. This cap must be on the cover before the popping plate is inverted.
- Grasp handles firmly, lift popping plate and cover off of the heating base, move assembly away from the heating base, then turn upside down. Lift popping plate away from the cover, lifting away from you, and be cautious of escaping steam. Place the popping plate on a wire rack to cool or place back into heating base in proper operating position. **Note:** Do not place hot popping plate on to the heating base in any way other than proper operating position as damage to the appliance may occur.



**Tip:** Popcorn is done when there is a 1-2 second pause between pops or if the cover has lifted or is turning. To avoid scorching, follow step 6 as soon as popping cycle is complete.

- Popcorn is now ready for serving. Sprinkle popcorn with salt if desired.

**Popping Additional Batches of Popcorn** - If you plan to pop more corn immediately, transfer popcorn from serving cover to another serving bowl. Follow steps 2 through 6 above.

- A small amount of smoke and/or odor may occur upon heating due to the release of manufacturing oils – this is normal.
- Some minor expansion/contraction sounds may occur during heating and cooling – this is normal.

## CLEANING YOUR STIR CRAZY® DELUXE CORN POPPER

**Clean Popper After Every Use** - Your corn popper should be cleaned after each use. Always allow popper to cool completely before cleaning.

**Cleaning Cover** - Wash cover and butter cap in warm, soapy water with a dishcloth or sponge. Rinse thoroughly and dry. Do not use scouring pad or abrasive cleaners on cover as these could cause scratching. The cover may be washed in an automatic dishwasher, **top rack only**.

**Cleaning Popping Plate with Stir Rod** - Clean the non-stick surface of the popping plate and stir rod with a damp, soapy dishcloth, sponge or nylon-scouring pad. Rinse and dry thoroughly. Do not use abrasive scouring pads or cleaners on the non-stick finish as scratching may occur. After consistent use, the non-stick finish may discolor. To remove discoloration, use a soft cloth saturated with lemon juice or vinegar and rub over finish. Then wipe the finish with a damp cloth and dry. If desired, the popping plate with stir rod may be washed in an automatic dishwasher. **The stir rod is NOT removable.**

**Cleaning Heating Base** - Use a damp cloth to wipe any spills in or on the heating base, if necessary. Wait until the heating base has cooled completely before wiping. **DO NOT** remove the grate from the heating base for cleaning.

**DO NOT PLACE HEATING BASE IN AN AUTOMATIC DISHWASHER OR IMMERSE IN WATER OR ANY OTHER LIQUID.**

**This appliance has no user serviceable parts.**

## PRODUCT WARRANTY

### Appliance 1 Year Limited Warranty

Focus Electrics, LLC ("Focus Electrics") warrants this appliance from failures in the material and workmanship for one (1) year from the date of original purchase with proof of purchase, provided the appliance is operated and maintained in conformity with the provided Instruction Manual. Any failed part of the appliance will be repaired or replaced without charge at Focus Electrics' discretion. This warranty applies to indoor household use only.

This warranty does not cover any damage, including discoloration, to any non-stick surface of the appliance. This warranty is null and void, as determined solely by Focus Electrics if the appliance is damaged through accident, misuse, abuse, negligence, scratching, or if the appliance is altered in any way.

THIS WARRANTY IS IN LIEU OF ALL IMPLIED WARRANTIES, INCLUDING WARRANTIES OF MERCHANTABILITY, FITNESS FOR A PARTICULAR PURPOSE, PERFORMANCE, OR OTHERWISE, WHICH ARE HEREBY EXCLUDED. IN NO EVENT SHALL FOCUS ELECTRICS BE LIABLE FOR ANY DAMAGES, WHETHER DIRECT, INDIRECT, INCIDENTAL, FORSEEABLE, CONSEQUENTIAL, OR SPECIAL, ARISING OUT OF OR IN CONNECTION WITH THIS APPLIANCE.

If you think the appliance has failed or requires service within its warranty period, please contact the Focus Electrics Customer Service Department at (866) 290-1851, or e-mail us at [service@focuselectrics.com](mailto:service@focuselectrics.com). A receipt proving the original purchase date will be required for all warranty claims, **hand written receipts are not accepted**. You may also be required to return the appliance for inspection and evaluation. Return shipping costs are not refundable. Focus Electrics is not responsible for returns lost in transit.

**Valid only in USA and Canada**

## REPLACEMENT PARTS

Replacement parts, if available, may be ordered directly from Focus Electrics, LLC several ways. Order online at [www.focuselectrics.com](http://www.focuselectrics.com), e-mail [service@focuselectrics.com](mailto:service@focuselectrics.com), over the phone by calling (866)290-1851, or by writing to:

Focus Electrics, LLC  
Attn: Customer Service  
P. O. Box 2780  
West Bend, WI 53095

To order with a check or money order, please first contact Customer Service for an order total. Mail your payment along with a letter stating the model or catalog number of your appliance, which can be found on the bottom or back of the appliance, a description of the part or parts you are ordering, and the quantity you would like. Your check should be made payable to Focus Electrics, LLC.

Your state/province's sales tax and a shipping fee will be added to your total charge. Please allow two weeks for processing and delivery.

This manual contains important and helpful information regarding the safe use and care of your new Focus Electrics product. For future reference, attach dated sales receipt for warranty proof of purchase and record the following information:

Date purchased or received as gift: \_\_\_\_\_

Where purchased and price, if known: \_\_\_\_\_

Item number and Date Code (shown bottom/back of product): \_\_\_\_\_

## NOTES

West Bend®

# Chris Freytag

## MACHINE À POPCORN

### STIR CRAZY® DELUXE

Enregistrez ce produit et d'autres produits Focus Electrics sur notre site Web:  
[www.registerfocus.com](http://www.registerfocus.com)

Mises en Garde Importantes .....	2
Avant la Première Utilisation .....	3
Utilisation de Votre Machine à Popcorn Stir Crazy® Deluxe .....	3
Nettoyage de Votre Machine à Popcorn Stir Crazy® Deluxe .....	5
Garantie .....	6

**CONSERVEZ CE MANUEL D'INSTRUCTIONS POUR RÉFÉRENCE FUTURE**



# MISES EN GARDE IMPORTANTES



## MISE EN GARDE

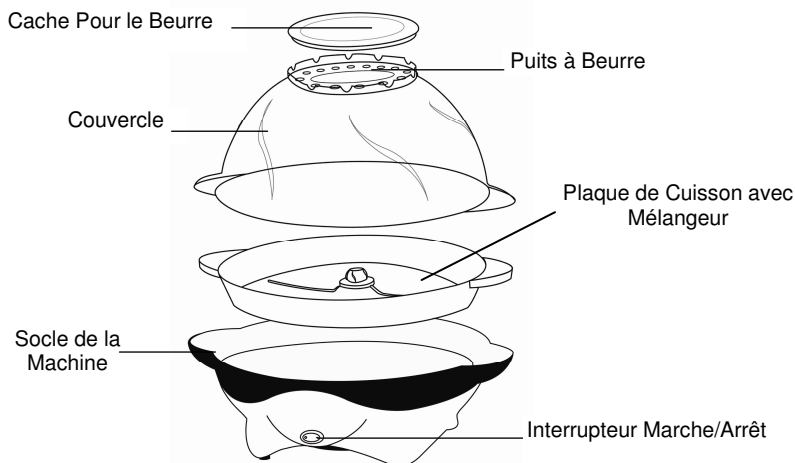
**Afin de prévenir les blessures ainsi que les dégâts matériels, veuillez lire et appliquer la totalité des consignes et des mises en garde.**

Lors de l'utilisation d'appareils électriques, les précautions de sécurité élémentaires devraient toujours être suivies, notamment:

- Lisez la totalité des instructions.
- Ne touchez pas les surfaces à haute température. Utilisez les poignées.
- Afin de prévenir tout risque d'incendie, d'électrocution, ainsi que de blessures, veuillez ne pas plonger le cordon, les fiches, ou toutes autres pièces électriques dans de l'eau ou dans d'autres liquides.
- Une surveillance attentive est nécessaire lorsque cet appareil est utilisé par des enfants ou à proximité de ceux-ci.
- Débranchez toujours l'appareil de la prise secteur lorsque vous ne l'utilisez pas et avant de le nettoyer. Laissez l'appareil refroidir avant de mettre en place ou de retirer des pièces et avant de procéder au nettoyage.
- N'utilisez aucun appareil dont le cordon ou la fiche seraient endommagés, après un dysfonctionnement de l'appareil, ou si l'appareil a été détérioré de quelque manière que ce soit. **Cet appareil ne contient aucune pièce réparable par l'utilisateur.**
- Retournez l'appareil au site de réparation agréé le plus proche pour le faire examiner, réparer ou régler.
- L'utilisation d'accessoires non recommandés par Focus Electrics est susceptible de provoquer un incendie, une électrocution voire une blessure.
- N'utilisez pas cet appareil en extérieur.
- Ne laissez pas le cordon d'alimentation pendre depuis l'extrémité de la table ou du plan de travail, ou entrer en contact avec des surfaces à haute température.
- Ne placez pas l'appareil sur ou à proximité d'une gazinière chaude ou d'un brûleur électrique, ou dans un four chauffé.
- Pour mettre l'appareil hors tension, tournez n'importe quel bouton sur « OFF » (arrêt) puis retirez la fiche de la prise secteur.
- N'utilisez pas l'appareil pour un autre usage que celui pour lequel il a été conçu.
- Vous devez faire preuve d'une extrême prudence lorsque vous déplacez un appareil électrique contenant de l'huile à haute température ou d'autres liquides à haute température.
- Soyez extrêmement prudent lorsque vous retournez l'appareil pour transférer le maïs éclaté dans le couvercle. Retournez toujours l'appareil à l'opposé de vous et au-dessus d'un plan de travail pour que l'huile ou l'eau résiduelle chaude ne cause pas de brûlures.
- Une machine à popcorn branchée sur le secteur ne devrait pas être laissée sans surveillance.
- Ne tentez pas de réparer cet appareil vous-même.
- Un cordon d'alimentation électrique court est fourni afin de réduire les risques résultant si quelqu'un se prenait les pieds dans un cordon long ou trébuchait dessus.
- Des cordons de rallonge plus longs sont disponibles, mais il convient de faire preuve d'une extrême prudence dans leur utilisation. Bien que l'utilisation d'un cordon de rallonge ne soit pas recommandée, si vous devez en utiliser un, assurez-vous que la puissance nominale indiquée pour le cordon de rallonge est égale ou supérieure à celle de l'appareil. Si la fiche est de type raccordée à la terre, le cordon de rallonge doit être un cordon raccordé à la terre à trois brins. Afin d'éviter de tirer sur le cordon, de trébucher ou de s'y emmêler, positionnez le cordon de rallonge de sorte que celui-ci ne soit pas suspendu depuis l'extrémité du plan de travail, de la table ou de toute autre zone où il pourrait être tiré par des enfants ou faire trébucher quelqu'un.

- Cet appareil est pourvu d'une fiche polarisée (une lame est plus large que l'autre). Afin de réduire le risque d'électrocution, cette fiche est conçue pour s'adapter dans une prise secteur polarisée dans un sens uniquement. Si la fiche ne s'adapte pas complètement à l'intérieur de la prise secteur, retournez la fiche. Si elle ne s'encastre toujours pas, veuillez contacter un électricien qualifié. Ne tentez pas de modifier la fiche de quelque manière que ce soit.
- N'utilisez pas une prise secteur ou un cordon de rallonge si la fiche s'adapte avec du jeu ou si la prise secteur ou le cordon de rallonge semblent chauds.
- Évitez tout contact avec les pièces en mouvement.
- Ne laissez jamais l'appareil sans surveillance lorsqu'il est branché sur une prise secteur.
- Ne laissez pas l'appareil branché lorsque vous ne l'utilisez pas.
- Cette machine à popcorn ne se met pas automatiquement sous tension. Afin d'éviter toute surchauffe, ajoutez le maïs et l'huile avant la mise en marche.
- **Pour une utilisation domestique uniquement.**

## CONSERVEZ CES INSTRUCTIONS



### AVANT LA PREMIERE UTILISATION

**Veuillez vérifier attentivement la totalité de l'emballage avant de le jeter. De nombreux accessoires sont contenus à l'intérieur de l'emballage.**

Consultez la section « Nettoyage de votre Machine à popcorn Stir Crazy® Deluxe », nettoyez de manière approfondie la machine à popcorn puis procédez à l'assemblage.

### UTILISATION DE VOTRE MACHINE A POPCORN STIR CRAZY® DELUXE

**Mise en garde: NE PAS UTILISER l'appareil si l'élément chauffant en verre est fissuré ou brisé. L'interrupteur marche/arrêt doit toujours être positionné sur arrêt ( O ) lorsque la plaque de cuisson est retirée.**

1. Placez le socle sur une surface plane et sèche, loin de toute extrémité. Placez la plaque de cuisson avec le mélangeur sur le socle chauffant. Les poignées de la plaque de cuisson devraient reposer parfaitement sur les poignées sur le socle chauffant et le connecteur devrait s'adapter complètement sur l'axe dans le socle chauffant. Assurez-vous que la plaque chauffante avec le mélangeur repose complètement dans le socle.

2. Placez l'huile végétale et le maïs dans la plaque chauffante. **Ne substituez pas au beurre de la margarine, ou de la matière grasse, ou n'utilisez pas du saindoux à la place de l'huile végétale car ces produits brûlent ou produisent une quantité excessive de fumée. N'ajoutez pas plus de maïs ou d'huile que ce qui est recommandé.** Des huiles spéciales peuvent être utilisées mais une certaine expérimentation peut être nécessaire afin de trouver les meilleurs résultats de cuisson ainsi que la saveur que vous préférez. N'utilisez pas de 3 c. à soupe, quelle que soit l'huile.

Quarts de Popcorn Préparés	Quantité d'huile	Quantité de Maïs à Popcorn	Quantité de Beurre
2	1 c. à soupe	1/3 Tasse	1 c. à soupe
4	2 c. à soupe	2/3 Tasse	2 c. à soupe
6	3 c. à soupe	1 Tasse	3 c. à soupe

\*\*Si vous utilisez un maïs de grade gourmet/premium, utilisez moins de maïs que la quantité spécifiée. Pour produire 2 quarts de popcorn, utilisez 1/4 de tasse de maïs; pour 4 quarts de popcorn, utilisez 1/2 tasse; pour 6 quarts de popcorn, utilisez 3/4 de tasse.

3. Placez le couvercle sur la plaque de cuisson, en vous assurant que les poignées du couvercle s'adaptent en toute sécurité dans les poignées de la plaque de cuisson. Si vous souhaitez préparer du popcorn au beurre, divisez la quantité recommandée de beurre réfrigéré en 6 morceaux de taille égale et placez-les en une seule couche à l'intérieur du puits à beurre. (Si vous utilisez du beurre non réfrigéré, ajoutez-le dans le puits à beurre après la première tournée de maïs à popcorn.) Le popcorn sera beurré au fur et à mesure qu'il va éclater. Si vous souhaitez du popcorn non beurré, n'ajoutez pas de beurre dans le puits à beurre. **N'UTILISEZ PAS LE CACHE POUR LE BEURRE PENDANT LA CUISSON DU POPCORN. Placez le cache APRES lorsque la cuisson du popcorn est terminée.**
4. Branchez le cordon d'alimentation sur une prise secteur AC 120 volts uniquement. Enfoncez l'interrupteur marche/arrêt pour le positionner sur marche ( I ). Le mélangeur pivote tant que la machine à popcorn est en marche. Ne secouez pas la machine à popcorn pendant le cycle de cuisson. En 4 à 6 minutes le cycle de cuisson sera terminé. Positionnez l'interrupteur marche/arrêt sur arrêt ( O ).
5. Si le beurre n'est pas complètement fondu dans le puits à beurre, utilisez un pinceau à pâtisserie pour enfoncer tout beurre restant à travers les trous à beurre. Clipsez bien le cache pour le beurre sur le puits à beurre. Ce cache doit être sur le couvercle avant que la plaque de cuisson soit retournée.
6. Saisissez fermement les poignées, soulevez la plaque de cuisson et le couvercle pour les retirer du socle chauffant, éloignez l'assemblage du socle chauffant, puis retournez-le. Soulevez la plaque de cuisson pour l'éloigner du couvercle, en l'éloignant de vous, et soyez prudents par rapport à la vapeur qui s'échappe. Placez la plaque de cuisson sur une grille métallique afin qu'elle refroidisse ou remplacez-la à l'intérieur du socle chauffant en position d'utilisation correcte. **Remarque:** Ne placez pas la plaque de cuisson à haute température sur le socle chauffant d'une toute autre manière que dans la position d'utilisation correcte car cela risque de détériorer l'appareil.



**Astuce:** Le popcorn est prêt lorsqu'il y a une pause de 1-2 secondes entre deux "pops" ou si le couvercle s'est soulevé ou s'il tourne. Pour éviter de vous brûler, suivez l'étape 6 dès que le cycle de cuisson est terminé.

7. Le popcorn est maintenant prêt pour le service. Saupoudrez le popcorn de sel si vous le souhaitez.

**Préparer des Tournées Supplémentaires de Popcorn** – Si vous prévoyez de préparer plus de popcorn immédiatement, transférez le popcorn du couvercle de service vers un autre saladier de service. Suivez les étapes 2 à 6 ci-dessus.

- Il est possible que la cuisson dégage une petite quantité de fumée et/ou une légère odeur en raison de la diffusion des huiles de fabrication – c'est tout à fait normal.
- Quelques bruits d'expansion/contraction mineurs pourraient être émis pendant la cuisson et le refroidissement – c'est tout à fait normal.

## NETTOYAGE DE VOTRE MACHINE A POPCORN STIR CRAZY® DELUXE

**Nettoyez l'appareil Après Chaque Utilisation** – Votre machine à popcorn devrait être nettoyée après chaque utilisation. Laissez toujours la machine à popcorn refroidir complètement avant de le nettoyer.

**Nettoyage du Couvercle** – Lavez le couvercle et le cache pour le beurre à l'eau chaude savonneuse avec un torchon à vaisselle ou une éponge. Rincez abondamment et séchez. N'utilisez pas de tampon à récurer ou de détergents abrasifs sur le couvercle car ceux-ci risquent de créer des rayures. Le couvercle peut être lavé au lave-vaisselle automatique, **sur la grille supérieure uniquement.**

**Nettoyage de la Plaque de Cuisson avec le Mélangeur** – Nettoyez la surface antiadhésive de la plaque de cuisson ainsi que le mélangeur à l'aide d'un torchon à vaisselle et d'eau savonneuse, d'une éponge ou d'un tampon à récurer en nylon. Rincez et séchez méticuleusement. N'utilisez pas de tampons à récurer abrasifs ou de détergents sur la finition antiadhésive car cela risque de la rayer. Après une utilisation dans la durée, il est possible que la finition antiadhésive se décolore. Pour éliminer cette coloration, utilisez un chiffon doux saturé de jus de citron ou de vinaigre et frottez-le sur la finition. Ensuite, essuyez la finition avec un torchon humide et séchez. Si vous le souhaitez, la plaque de cuisson et le mélangeur peuvent être lavés au lave-vaisselle automatique. **Le mélangeur n'est PAS amovible.**

**Nettoyage du Socle Chauffant** – Utilisez un torchon humide pour essuyer tout liquide renversé dans ou sur le socle chauffant, si nécessaire. Patientez jusqu'à ce que le socle chauffant ait refroidi complètement avant de l'essuyer. Veuillez **NE PAS** retirer la grille du socle chauffant pour le nettoyage.

**NE PLACEZ PAS LE SOCLE CHAUFFANT AU LAVE-VAISSELLE AUTOMATIQUE OU NE LE PLONGEZ PAS DANS L'EAU OU DANS D'AUTRES LIQUIDES.**

**Cet appareil ne contient aucune pièce réparable par l'utilisateur.**

## GARANTIE DU PRODUIT

### Garantie limitée de 1 an de l'appareil

Focus Electrics, LLC (« Focus Electrics ») garantit cet appareil contre tout défaut de pièces et de main d'œuvre pendant un (1) an à compter de la date d'achat d'origine avec un justificatif d'achat, à condition que l'appareil soit utilisé et entretenu conformément aux recommandations du Mode d'emploi fourni. Toute pièce défectueuse de l'appareil sera réparée ou remplacée sans frais à la discrétion de Focus Electrics. La présente garantie s'applique pour une utilisation domestique à l'intérieur uniquement.

Cette garantie ne prend pas en charge les dégâts, y compris la décoloration, subis par toute surface antiadhésive de l'appareil. Cette garantie est nulle et non avenue, tel que défini uniquement par Focus Electrics si l'appareil est détérioré par accident, mauvaise utilisation, utilisation abusive, négligence, rayure, ou si l'appareil est détérioré de quelque manière que ce soit.

LA PRÉSENTE GARANTIE ANNULE ET REMPLACE TOUTES LES GARANTIES INDUITES, NOTAMMENT LES GARANTIES DE COMMERCIALISATION, D'ADAPTATION À UN USAGE PARTICULIER, DE PERFORMANCE, OU AUTRE, QUI SONT ICI EXCLUES. EN AUCUN CAS FOCUS ELECTRICS NE POURRA ÊTRE TENUE POUR RESPONSABLE DE TOUT DÉGÂT, QUE CELUI-CI SOIT DIRECT, INDIRECT, SECONDAIRE, PRÉVISIBLE, INDUIT OU PARTICULIER, RÉSULTANT DE OU EN RAPPORT AVEC CET APPAREIL.

Si vous pensez que cet appareil est défectueux ou a besoin d'être réparé pendant la durée de sa garantie, veuillez contacter le Service clientèle de Focus Electrics au (866) 290-1851 ou nous adresser un e-mail à [service@focuselectrics.com](mailto:service@focuselectrics.com). Les frais d'expédition de retour sont non remboursables. Un justificatif prouvant la date d'achat d'origine sera exigé pour toutes les demandes de prise en charge dans le cadre de la garantie, **les factures manuscrites ne sont pas acceptées**. Focus Electrics n'est pas responsable pour les retours perdus pendant le transport.

**Valable uniquement aux USA et au Canada**

## PIÈCES DE RECHANGE

Les pièces de rechange, lorsque celles-ci sont disponibles, peuvent être commandées directement auprès de Focus Electrics en ligne sur [www.focuselectrics.com](http://www.focuselectrics.com), ou vous pouvez téléphoner ou envoyer un e-mail au service entretien au numéro/à l'adresse e-mail ci-dessus, ou vous pouvez nous écrire à :

Focus Electrics, LLC  
Attn: Service clientèle  
P. O. Box 2780  
West Bend, WI 53095

Assurez-vous d'inclure le numéro de catalogue/modèle de votre appareil (situé sur le dessous/à l'arrière de l'appareil) accompagné d'une description et de la quantité de la pièce que vous souhaitez commander. Ajoutez également votre nom, votre adresse postale, un numéro de carte Visa/MasterCard, une date d'expiration ainsi que le nom tel qu'il apparaît sur la carte. Vous pouvez payer par chèque à l'ordre de Focus Electrics, LLC. Appelez le Service clientèle pour obtenir le montant de l'achat. La taxe de vente de votre état ainsi que des frais d'expédition/de traitement seront ajoutés au total de la facture. Veuillez patienter deux (2) semaines pour la livraison.

Ce manuel contient des informations importantes et utiles concernant l'utilisation sans danger et l'entretien de votre nouveau produit Focus Electrics. Pour une consultation ultérieure, fixez le ticket de caisse daté pour servir de justificatif d'achat et inscrivez les informations suivantes :

Date d'achat ou de réception en cadeau: \_\_\_\_\_

Lieu d'achat et prix, si connus: \_\_\_\_\_

Numéro de l'article et Code de date (dessous/arrière de l'appareil): \_\_\_\_\_

West Bend®

# Chris Freytag

## MÁQUINA DE HACER PALOMITAS DE MAÍZ STIR CRAZY® DELUXE

Registre éste y otros productos de Focus Electrics en nuestro sitio:  
[www.registerfocus.com](http://www.registerfocus.com) en Internet

Precauciones Importantes.....	2
Antes de Utilizarse por Primera Vez.....	3
Como Utilizar la Máquina de Hacer Palomitas de Maíz Stir Crazy® Deluxe.....	3
Limpieza de la Máquina de Hacer Palomitas de Maíz Stir Crazy® Deluxe.....	5
Garantía.....	6

**CONSERVE ESTAS INSTRUCCIONES COMO REFERENCIA PARA EL FUTURO**

# PRECAUCIONES IMPORTANTES



## PRECAUCIÓN

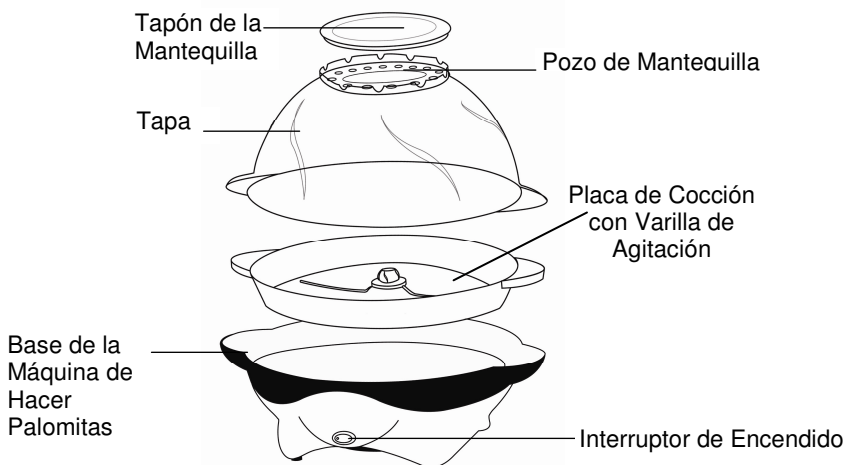
**Para evitar lesiones personales o daños materiales, lea y siga todas las instrucciones y advertencias.**

Al utilizar aparatos electrodomésticos, siempre deben acatarse las precauciones básicas de seguridad, entre ellas las siguientes:

- Lea todas las instrucciones.
- No toque las superficies calientes. Use las asas o perillas.
- Para protegerse contra los peligros de fuego, descargas eléctricas y lesiones no sumerja el cordón eléctrico, los enchufes u otras partes eléctricas en agua u otros líquidos.
- Se requiere una supervisión cercana cuando este aparato electrodoméstico sea usado por o cerca de niños.
- Siempre desenchufe el aparato electrodoméstico del tomacorriente cuando no esté en uso y antes de limpiarlo. Permita que se enfríe antes de colocarle o quitarle piezas o antes de limpiarlo.
- No haga funcionar ningún artefacto que tenga el cordón eléctrico o el enchufe dañados, después de haber sufrido una falla o de haberse dañado de cualquier manera. **Este artefacto no tiene ninguna pieza que el usuario puede reparar.**
- Regrese el aparato a la instalación autorizada de servicio más cercana para ser examinado, reparado o ajustado.
- El uso de accesorios no recomendados por Focus Electrics puede causar incendios, descargas eléctricas o lesiones.
- No use este aparato electrodoméstico al aire libre.
- No permita que el cordón eléctrico cuelgue sobre el borde de una mesa o encimera, ni que toque superficies calientes.
- No lo coloque sobre o cerca de un calentador eléctrico o de gas, ni dentro de un horno caliente.
- Para desconectarlo, coloque cualquier control en la posición "OFF" (apagado), y luego desenchúfelo del tomacorriente.
- No utilice el aparato electrodoméstico para usos distintos del indicado.
- Debe tenerse extremo cuidado al mover cualquier aparato electrodoméstico que contenga aceite caliente u otros líquidos calientes.
- Se debe tener extremo cuidado al descargar las palomitas de maíz. Siempre gire la unidad en dirección contraria a usted y sobre una encimera de manera que cualquier aceite caliente residual o agua que salga del mismo no le cause quemaduras.
- Una máquina de hacer palomitas de maíz que esté enchufada a un tomacorriente no deberá dejarse sola.
- No trate de reparar este aparato electrodoméstico usted mismo.
- Se suministra un cordón eléctrico corto con el fin de reducir los riesgos de enredarse o de tropezar con un cordón más largo.
- Hay disponibles cables de extensión más largos, pero se debe tener cuidado al usarlos. Aunque no se recomienda utilizar un cable de extensión, si debe usar uno, asegúrese de que la capacidad eléctrica nominal marcada en el cable de extensión sea igual o mayor a aquella del artefacto electrodoméstico. Si el aparato electrodoméstico es del tipo conectado a tierra, el cable de extensión deberá ser un cordón eléctrico de 3 hilos con conexión a tierra. Para evitar halar, tropezar o enredarse con el cable de extensión, coloque éste de manera que no cuelgue sobre el borde de la encimera, mesa u otro lugar donde pueda ser halado por niños o tropezarse con el mismo.

- Este artefacto electrodoméstico tiene un enchufe polarizado (una clavija es más ancha que la otra). Para reducir el riesgo de una descarga eléctrica, este enchufe está diseñado para encajar de una sola manera dentro del tomacorriente polarizado. Invierta el enchufe si éste no encaja completamente en el tomacorriente o el cable de extensión. Si el enchufe todavía no encaja, consulte con un electricista calificado. No trate de modificar el enchufe de manera alguna.
- No use un tomacorriente o cable de extensión en el cual el enchufe calce flojamente, o si el tomacorriente o el cable de extensión se calientan.
- Evite cualquier contacto con las piezas móviles.
- Nunca deje un artefacto electrodoméstico sólo mientras esté enchufado a un tomacorriente.
- No deje el aparato electrodoméstico enchufado mientras no esté siendo utilizado.
- Esta máquina de hacer palomitas no se apagará automáticamente. Para evitar el sobrecalentamiento, agregue el maíz y el aceite antes de ponerlo a funcionar.
- **Sólo para uso doméstico.**

## CONSERVE ESTAS INSTRUCCIONES



### ANTES DE UTILIZARSE POR PRIMERA VEZ

**Revise con cuidado todo el material de empaque antes de desecharlo. Dentro del material de empaque se encuentran muchos accesorios.**

Vea la sección "Limpieza de la Máquina de Hacer Palomitas Stir Crazy® Deluxe", limpie la máquina a fondo y ensámblela.

### COMO UTILIZAR LA MÁQUINA DE HACER PALOMITAS DE MAÍZ STIR CRAZY® DELUXE

**Advertencia: NO UTILIZAR si el elemento de calentamiento de vidrio está rajado o roto. El interruptor encendido/apagado debe estar en la posición apagado ( O ) al retirar la placa de cocción.**

1. Coloque la base sobre una superficie seca y nivelada, alejada de cualquier borde. Coloque la placa de cocción con la varilla de agitación sobre la base de calentamiento. Las asas de la placa de cocción deberán quedar apoyadas y bien ajustadas sobre las asas de la base de calentamiento y el conector deberá encajar por completo sobre el eje en la base de calentamiento. Asegúrese de que la



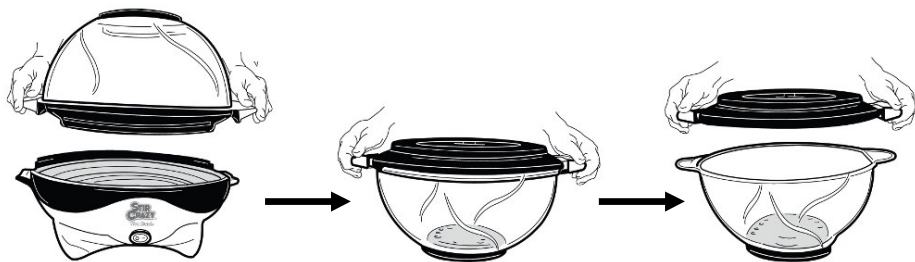
placa de cocción con la varilla de agitación esté completamente asentada en la base.

2. Agregue aceite vegetal y maíz en la placa de cocción. **No sustituya el aceite vegetal por mantequilla, margarina, grasa, o manteca puesto que éstas se quemarán o generarán humo en exceso. No agregue más maíz o aceite del recomendado.** Se pueden utilizar aceites especiales, pero algo de experimentación podría ser necesaria para conseguir los mejores resultados para la preparación de las palomitas y obtener el sabor que a usted le guste. No utilice más de 3 cucharadas de cualquier aceite.

Cuartos de Galón de Palomitas	Cantidad de Aceite	Cantidad de Granos de Maíz para Palomitas	Cantidad de Mantequilla
2	1 cda.	1/3 taza	1 cda.
4	2 cdas.	2/3 taza	2 cdas.
6	3 cdas.	1 taza	3 cdas.

\*\* Si se está utilizando un grado gourmet o de alta calidad de maíz, utilice una cantidad menor de maíz que la especificada. Para preparar 2 cuartos de galón de palomitas de maíz, utilice 1/4 de taza de maíz; para 4 cuartos de galón de palomitas de maíz, utilice 1/2 de taza de maíz; para 6 cuartos de galón de palomitas de maíz, utilice 3/4 de taza de maíz;

3. Coloque la tapa sobre la placa de cocción, asegurándose de que las asas de la tapa encajen bien dentro de las asas de la placa de cocción. Si se desea maíz con mantequilla, divida la cantidad recomendada de mantequilla refrigerada en seis porciones de igual tamaño y colóquelas en una sola capa en el pozo de mantequilla. (Si se utiliza mantequilla que no está refrigerada, agregue la mantequilla al pozo después de que revienten los primeros granos de maíz.) Las palomitas de maíz quedarán untadas de mantequilla en la medida que revienten. Si se desean palomitas de maíz sin mantequilla, no agregue mantequilla al pozo de mantequilla. **NO UTILICE EL TAPÓN DEL POZO DE MANTEQUILLA DURANTE EL PROCESO DE PREPARACIÓN DE LAS PALOMITAS. Coloque el tapón DESPUÉS de haberse completado el proceso de preparación de las palomitas.**
4. Enchufe el cordón eléctrico solamente a tomacorrientes de corriente alterna de 120 voltios. Coloque el interruptor de encendido/apagado en la posición encendido ( I ). La varilla de agitación rotará mientras la máquina de hacer palomitas esté encendida. No agite la máquina de hacer palomitas durante el ciclo de preparación de las mismas. El ciclo de preparación de las palomitas se completará en 4 a 6 minutos. Gire el interruptor encendido/apagado a la posición apagado ( O ).
5. Si la mantequilla no se derrite por completo dentro del pozo de mantequilla, utilice una brocha de pastelería para empujar cualquier mantequilla remanente a través de los agujeros de enmantecillar. Encaje firmemente el tapón de la mantequilla sobre el pozo de mantequilla. Esta tapón debe estar puesto en la tapa antes de invertir la placa de cocción.
6. Agarre las asas firmemente, levante la placa de cocción y la cubierta de la base de calentamiento, mueva el conjunto fuera de la base de calentamiento y luego voltéelo cara bajo. Levante la placa de cocción fuera de la tapa, en dirección contraria a usted, y tenga cuidado del vapor que pueda escapar. Coloque la placa de cocción sobre una rejilla de alambre o vuelva a colocarla en la base de calentamiento en su posición operativa correcta. **Nota:** no coloque la placa de cocción caliente sobre la base de calentamiento de ninguna otra manera que no sea la posición operativa correcta puesto que el artefacto electrodoméstico podría dañarse.



**Sugerencia:** Las palomitas de maíz están listas cuando existe una pausa de 1 a 2 segundos entre reventones de granos de maíz o si la tapa se ha levantado o está girando. Para evitar que se chamusquen, siga el paso 6 tan pronto el ciclo de de preparación de las palomitas se haya completado.

- Las palomitas de maíz están ahora listos para servir. Espolvoree las palomitas con sal si se desea.

**Preparación de Lotes Adicionales de Palomitas de Maíz:** si tiene pensado preparar más palomitas de maíz de manera inmediata, transfieran las palomitas de maíz de la tapa de servir a otro tazón de servir. Siga los pasos 2 al 6 arriba indicados.

- Una pequeña cantidad de humo y/o olor puede ocurrir al calentarse debido a la liberación de aceites usados en la fabricación – esto es normal.
- Algunos sonidos menores de extensión/contracción pueden ocurrir durante el calentamiento y enfriamiento – esto es normal.

## LIMPIEZA DE LA MÁQUINA DE HACER PALOMITAS DE MAÍZ STIR CRAZY® DELUXE

**Limpié la Máquina de Hacer Palomitas Tras Cada Uso:** la máquina de hacer palomitas deberá limpiarse tras cada uso. Permita que la máquina de hacer palomitas se enfríe por completo antes de limpiarla.

**Limpié de la Tapa:** limpie la tapa y el tapón de la mantequilla en agua tibia jabonosa utilizando un paño de cocina o una esponja. Enjuáguelos a fondo y séquelos. No utilice un estropajo ni limpiadores abrasivos para limpiar la tapa puesto que estos podrían rayarla. La tapa puede lavarse en un lavavajillas automático, pero sólo en la canasta superior.

**Limpié de la Placa de Cocción con la Varilla de Agitación:** limpie la superficie antiadherente de la placa de cocción con un paño de cocina, esponja o estropajo de nylon húmedo y con jabón. Enjuague y seque a fondo. No utilice estropajos ni limpiadores abrasivos sobre el acabado antiadherente puesto que lo podría rayar. Tras un uso seguido, la superficie antiadherente podría decolorarse. Para eliminar la decoloración, utilice un paño suave saturado con zumo de limón o vinagre y restriéguelo sobre el acabado. Luego limpie el acabado con un paño húmedo y séquelo. Si se desea, la placa de cocción con la varilla de agitación puede lavarse en un lavavajillas automático. **La barra de agitación NO se puede sacar.**

**Limpié de la Base de Calentamiento:** si fuese necesario, utilice un paño húmedo para limpiar cualquier derrame dentro o sobre la base de calentamiento. Espere hasta que la base de calentamiento se haya enfriado por completo antes de limpiarla. **NO retire la parrilla de la base de calentamiento para limpiarla.**

**NO COLOQUE LA BASE DE CALENTAMIENTO EN UN LAVAVAJILLAS AUTOMÁTICO NI TAMPOCO LA SUMERJA EN AGUA O EN CUALQUIER OTRO LÍQUIDO.**

**Este artefacto no tiene ninguna pieza que el usuario puede reparar.**

## GARANTÍA DEL PRODUCTO

### Garantía Limitada de 1 Año del Artefacto Electrodoméstico

Focus Electrics, LLC ("Focus Electrics") garantiza que este aparato no presentará fallas de material ni fabricación durante un (1) año a partir de la fecha original de compra con prueba de dicha compra, siempre y cuando el aparato sea operado y mantenido tal como se indica en el manual de instrucciones provisto. Toda pieza del aparato que presente fallas será reparada o reemplazada sin costo alguno a criterio de Focus Electrics. Esta garantía rige solamente para el uso domestico dentro de la casa.

Esta garantía no cubre ningún daño, incluyendo la decoloración, de superficie anti-adherente alguna del aparato electrodoméstico. Esta garantía es nula y sin valor, según lo determine exclusivamente Focus Electrics si el artefacto electrodoméstico es dañado a causa de accidente, mal uso, abuso, negligencia, rayaduras, o si el artefacto electrodoméstico es cambiado de algún modo.

ESTA GARANTÍA REEMPLAZA A TODAS LAS DEMÁS GARANTÍAS IMPLÍCITAS, INCLUYENDO AQUÉLLAS DE COMERCIALIZACIÓN, IDONEIDAD PARA UN FIN O USO EN PARTICULAR, DESEMPEÑO, U OTROS TIPOS, LAS CUALES QUEDAN EXCLUIDAS MEDIANTE EL PRESENTE DOCUMENTO. FOCUS ELECTRICS, LLC RECHAZA TODA RESPONSABILIDAD POR DAÑOS, YA SEAN DIRECTOS, INDIRECTOS, INCIDENTALES, PREVISIBLES, CONSECUENTES O ESPECIALES QUE SURJAN DE ESTE APARATO ELECTRODOMÉSTICO O GUARDEN RELACIÓN CON EL MISMO.

Si piensa que el artefacto electrodoméstico se ha dañado o requiere de servicio dentro de su período de garantía, por favor póngase en contacto con el Departamento de Atención al Cliente de Focus Electrics por el (866) 290-1851 o contáctenos por correo electrónico a la [service@focuselectrics.com](mailto:service@focuselectrics.com). Los gastos de devolución no son reembolsables. Para todas las reclamaciones de garantía, se requerirá un recibo que demuestre la fecha de compra original, **los recibos escritos a mano no son aceptados**. Focus Electrics, LLC no se hace responsable de las devoluciones perdidas en tránsito.

**Válido sólo en EE.UU. y Canadá**

## REPUESTOS

Las partes de repuestos, si están disponibles, pueden pedirse directamente en línea a Focus Electrics en [www.focuselectrics.com](http://www.focuselectrics.com), o puede llamar o enviar un correo electrónico al departamento de servicio al número telefónico o dirección de correo electrónico arriba indicados, o escribiéndonos a:

Focus Electrics, LLC  
Attn: Customer Service  
P. O. Box 2780  
West Bend, WI 53095

Cerciórese de incluir el número de catálogo/modelo del aparato electrodoméstico (situado en la parte inferior/posterior de la unidad) así como la descripción y la cantidad de repuestos que necesita. Junto con esta información, incluya su nombre, dirección postal, número de tarjeta de crédito Visa o MasterCard, la fecha de vencimiento y el nombre tal como aparece en la tarjeta. Los cheques pueden ser pagaderos a Focus Electrics, LLC. Llame al Departamento de Atención al Cliente para obtener el monto de la compra. Se sumará al total el impuesto de venta estatal que corresponda, más un cargo por despacho y procesamiento. La entrega tarda dos (2) semanas.

Este manual contiene información importante y útil sobre el uso seguro y el cuidado de su nuevo producto Focus Electrics. Para su propia referencia, archive aquí el recibo fechado que sirve de comprobante de compra para la garantía, y anote la siguiente información:

Fecha en que compró o recibió la unidad como regalo: \_\_\_\_\_

Dónde se efectuó la compra y el precio, si lo sabe: \_\_\_\_\_

Número y código de fecha del producto (aparece en la parte inferior/posterior de la unidad): \_\_\_\_\_

## NOTES/NOTAS