

FOX

 osann

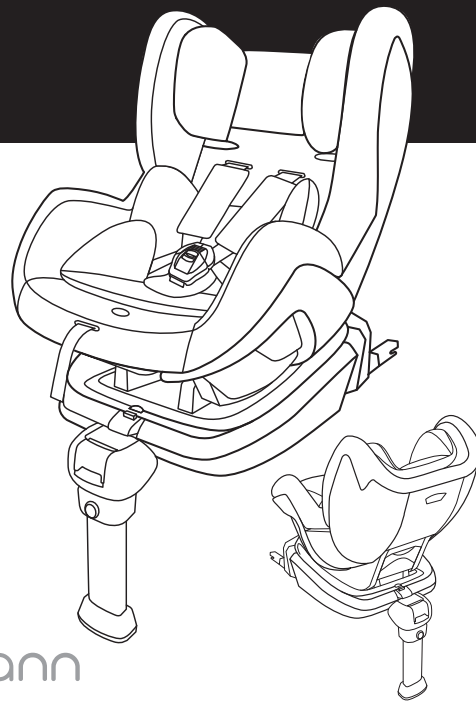
Osann GmbH
Gewerbestraße 33
78244 Gottmadingen
Germany

VBA052015

GROUP
0+ - 1
0 - 18 kg

 osann

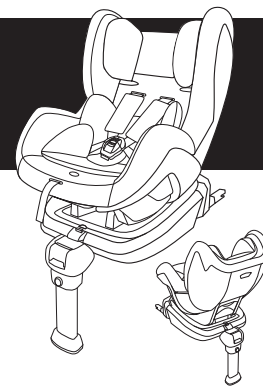
ANWEISUNGEN - INSTRUCTIONS
INSTRUCTIONS - ISTRUZIONI

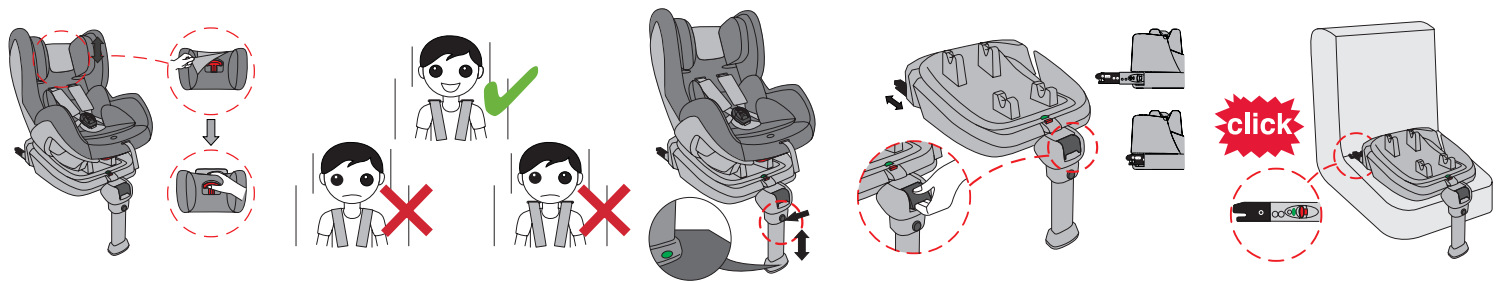


FOX

 osann

Deutsch	3
English	11
Français	19
Italiano	27





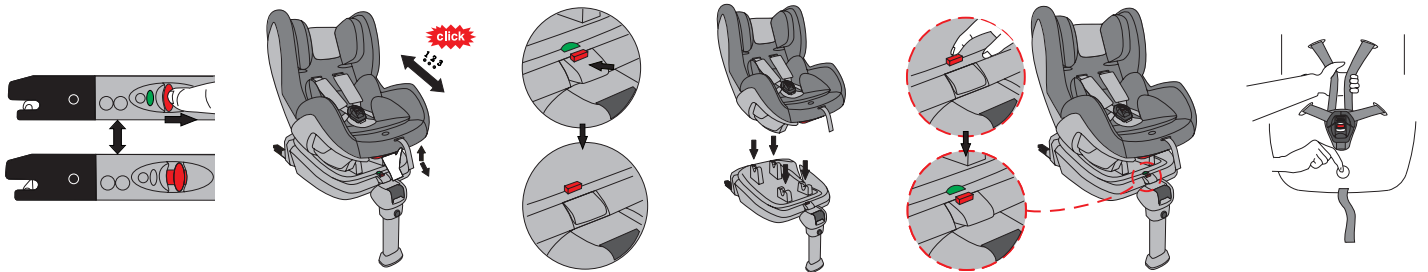
1.

2.

3.

4.

5.



6.

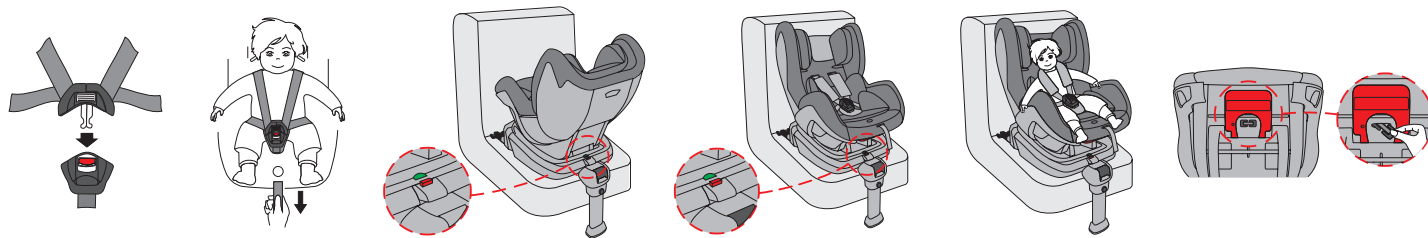
7.

8.

9.

10.

11.



12.

13.

14.

15.

16.

17.

D

Bewahren Sie ihre Quittung gut auf, um ihr Recht als Käufer auszuüben.

GB

Keep up your receipt in order to exercise your right as a consumer.

F

Gardez votre ticket de caisse, afin de faire valoir vos droits de consommateur.

I

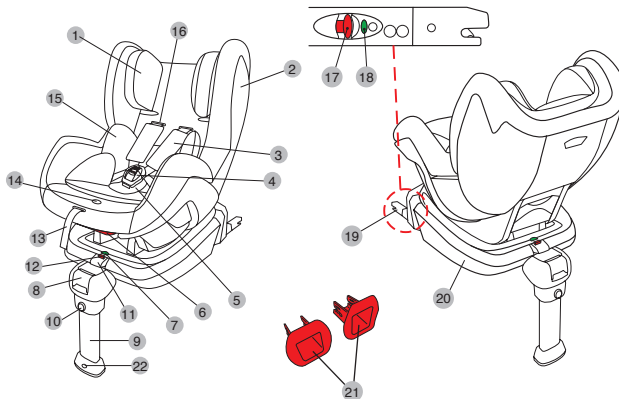
Conservate lo scontrino fiscale o la prova d'acquisto per poter esercitare i vostri diritti come consumatori.

Herzlichen Glückwunsch liebe Eltern!

Osann dankt Ihnen für Ihr Vertrauen, das Sie uns durch den Kauf dieses Kindersitzes entgegen bringen. Das Produkt wurde unter Einhaltung der strengsten Normen entworfen, hergestellt und zugelassen. Außerdem haben wir Wert auf Benutzerfreundlichkeit und einen leichten Einbau gelegt. Um aber einen korrekten Einbau bzw. eine optimale Funktion zu erzielen, benötigen wir Ihre Unterstützung. Bitte lesen Sie diese Anleitung vor dem Einbau des Kindersitzes in das Fahrzeug aufmerksam durch. Die Sicherheit Ihres Kindes hängt vom richtigen Gebrauch davon ab. Bitte setzen Sie sich mit uns in Verbindung, wenn Sie irgendwelche Fragen haben (Adresse siehe Rückseite dieser Anleitung).

Lernen Sie den FOX kennen

- | | |
|--|---|
| 1. Kopfstütze | 14. Druckknopf zur Hosenträgergurtverstellung (Zentralversteller) |
| 2. Rückenlehne | 15. Kuppelement Gruppe 0+ Polsterung |
| 3. Gurtpolster | 16. Hosenträgergurt |
| 4. Gurtschloss | 17. Entriegelungsknopf des ISOFIX-Steckers |
| 5. Schrittgurt | 18. ISOFIX-Anzeiger |
| 6. Positionsänderungsvorrichtung | 19. ISOFIX-Stecker |
| 7. Anzeige für die Sitzverankerung | 20. ISOFIX-Basis |
| 8. Regler der ISOFIX-Stecker | 21. ISOFIX-Führungen |
| 9. Stützstange | 22. Farbanzeige des Stützfußes |
| 10. Höhenverstellknopf der Stützstange | |
| 11. Entriegelungsknopf des Sitzes | |
| 12. Feststellknopf des Sitzes | |
| 13. Hosenträgergurt-Verstellband | |



Sicherheitshinweise und -anmerkungen

DIESE BEDIENUNGSANLEITUNG MUSS MIT DEM FOX WÄHREND SEINER NUTZUNGSDAUER AUFBEWAHRT WERDEN.

LESEN SIE DIESE ANWEISUNGEN VOR GEBRAUCH DIESES ARTIKELS SORGFÄLTIG DURCH UND BEWAHREN SIE SIE FÜR ZUKÜNFTIGE NACHFRAGEN AUF. DIE SICHERHEIT IHRES KINDES KANN BEEINTRÄCHTIGT WERDEN, WENN DIESE ANWEISUNGEN NICHT BEFOLGT WERDEN.

- Der FOX ist ein Kinderrückhaltesystem, das zur Gruppe 0+ (von 0 bis 13 kg) und Gruppe 1 (von 9 bis 18 kg) gehört.
- Die Originalausstattung darf nicht verändert werden.
- Nach einem Unfall muss der Sitz ausgetauscht werden.
- Stellen Sie sicher, dass der klappbare Sitz oder die Fahrzeugtüren keinen Teil des Sitzes beschädigen können.
- Das Fahrzeuginnere erreicht unter Sonneneinstrahlung sehr hohe Temperaturen, weshalb empfohlen wird, den Sitz abzudecken, wenn er nicht benutzt wird, um mögliche Verbrennungen des Kindes zu vermeiden.
- Die Gurte dürfen nie verdreht sein.
- Verwenden Sie immer den Sitz, auch auf kurzen Strecken und lassen Sie Ihr Kind nie unbeaufsichtigt.
- Nehmen Sie den Sitz aus dem Fahrzeug heraus, wenn er eine Zeitlang nicht benutzt wird.
- Es wird empfohlen, Gepäck und Gegenstände, die bei einem Zusammenstoß Verletzungen verursachen können, zu befestigen.
- Wir garantieren die Sicherheit des Produktes, wenn es vom ersten Käufer benutzt wird. Verwenden Sie keine gebrauchten Autokindersitze oder Sicherheitsvorrichtungen.
- Auch die übrigen Fahrzeuginsassen müssen mit dem Sicherheitsgurt angeschnallt sein, weil sie bei einem Unfall herausgeschleudert werden können und das Baby verletzen können.
- Verwenden Sie den Sitz nicht ohne Bezug oder mit einem anderen, von der Originalausstattung abweichenden.
- Waschen Sie den Bezug und die Textilteile nach den Anweisungen der Textiletiketten jedes der Teile.
- Reinigen Sie die Kunststoffteile mit einer milden Seife und lauwarmem Wasser.
- Vergewissern Sie sich, dass der Fahrzeugsitzbezug nicht die Spannung des Sicherheitsgurtes behindert.
- Denken Sie daran, dass Sie für die Sicherheit des Kindes verantwortlich sind.

AVISO

1. Dies ist ein ISOFIX-RÜCKHALTESYSTEM FÜR KINDER. Es wurde nach der ECE-Regelung Nr. 44, Änderungsreihe 04, für seinen allgemeinen Gebrauch in mit ISOFIX-Verankerungssystemen ausgestatteten Fahrzeugen zugelassen.
2. Es wird in Fahrzeuge, die mit zugelassenen Positionen wie den „ISOFIX-Positionen“ (wie im Fahrzeughandbuch angegeben) ausgestattet sind, nach der Kindersitzkategorie und den Befestigungen eingebaut.
3. Die Massengruppe und die ISOFIX-Größenklasse, für die diese Vorrichtung bestimmt ist, lautet: GR. 0+ (0-13 kg), Gr.1 (9-18 kg); B + D.

AVISO

1. Dieses Kinderrückhaltesystem gehört zur SEMI-UNIVERSELLEN Kategorie und ist für den Einbau in Fahrzeuge und Sitzpositionen, die in der Fahrzeugliste im Inneren dieser Verpackung angegeben sind, geeignet.
2. Andere Fahrzeuge und Sitzpositionen können auch für die Aufnahme dieses Rückhaltesystems geeignet sein.
3. Setzen Sie sich bei Fragen mit dem Hersteller oder dem Verkäufer in Verbindung.

Dieses Rückhaltesystem darf nicht in einem Sitz, der mit Frontairbag ausgestattet ist, ohne dass dieser vorher deaktiviert wurde, angebracht werden.

Bedienungsanleitung

Verstellen der Kopfstütze

- Die Kopfstütze ist 8-fach verstellbar, um sich der Größe des Kindes anzupassen.
- Heben Sie den Bezug hoch (Abb.01), ziehen Sie den roten Griff, während Sie die Höhe des Kopfteils einstellen. Die Höhe des Hosenträgergurt wird zusammen mit der Kopfstütze eingestellt.
- Stellen Sie sicher, dass die Kopfstütze nicht zwischen zwei Positionen bleibt und dass sich der Hosenträgergurt auf der richtigen Höhe der Schultern des Kindes befindet (Abb.02).

Längenverstellung der Stützstange

- Drücken Sie auf den Verstellknopf der Stützstange und stellen Sie die Höhe ein, bis sie den Fahrzeugboden berührt (Abb.03).
- Ein grüner Farbindikator im Stützfuß wird Ihnen seine richtige Befestigung anzeigen.
- Überprüfen Sie, ob der Stützfuß festgestellt ist, seine Stellung beibehält und sich weder nach oben oder unten bewegt.

ANMERKUNG: Überprüfen Sie, dass die Höhe der Stützstange nicht zwischen zwei Positionen stecken bleibt und dass sie den Boden berührt.

Einstellung der ISOFIX-Stecker

- Ziehen Sie leicht am sich auf der Vorderseite der FOX Basis befindenden Regler der ISOFIX-Stecker, weil auf diese Weise die Stecker aus der Basis herauskommen (Abb.04).
- Mit den bis zum Maximum ausgezogenen ISOFIX-Steckern befestigen Sie die Basis an den sich in der Regel zwischen Rückenlehne und Fahrzeugsitz befindenden ISOFIX-Verankerungen des Fahrzeugsitzes. Ein Klicken zeigt die Befestigung an und eine grüne Anzeige erscheint an jedem der ISOFIX-Stecker der Basis (Abb.05).
- Um die Anpassung der FOX Basis an den Fahrzeugsitz abzuschließen, ziehen Sie erneut leicht am Regler der ISOFIX-Stecker, während Sie die FOX Basis gegen den Sitz drücken.
- Wenn Sie die FOX Basis vom Fahrzeugsitz lösen möchten, drücken Sie auf jeden der sich an den Seiten der ISOFIX-Stecker der FOX Basis befindenden ISOFIX-Entriegelungsknöpfe (Abb.06).

Neigungsverstellung des Sitzes

- Der FOX verfügt über 3 Rückenlehnenpositionen. In der Position als Gruppe 0+, kann nur die Position 3 der Rückenlehne verwendet werden..
- Ziehen Sie am Griff der sich unter der Vorderseite des Sitzes befindenden Neigungsverstellungsvorrichtung (Abb.07) und bringen Sie den Sitz durch Drücken des FOX nach vorne oder hinten in die gewünschte Position. Sobald er die erforderliche Position erreicht hat, lassen Sie den Griff der Neigungsvorrichtung los. Ein Klicken zeigt die Befestigung der Position an.

ANMERKUNG: Stellen Sie sicher, dass der Sitz in einer der drei Rückenlehnenpositionen befestigt ist und sich nicht in Zwischenpositionen befindet..

ANMERKUNG: Wenn der FOX als Gruppe 0+ eingebaut wird, kann nur die Rückenlehnenposition 3 verwendet werden.

Montage/Entfernen des Sitzes auf die/von der ISOFIX-Basis

- Der FOX kann abhängig von der Gewichtsguppe in Fahrtrichtung oder entgegengesetzt eingebaut werden.
 - o Gruppe 0+ (0-13 kg)/Gruppe I (9-18 kg). Entgegen der Fahrtrichtung.
 - o Gruppe I (9-18 kg). In Fahrtrichtung.
- Bringen Sie die ISOFIX-Führungen am Fahrzeugsitz an, wenn Sie sie benötigen.
- Platzieren Sie die FOX Basis auf dem Fahrzeugsitz.
- Bevor Sie den FOX Sitz in einer der beiden möglichen Positionen anbringen, muss die Feststellvorrichtung des Sitzes frei sein. Dazu halten Sie den roten Knopf zum Feststellen des Sitzes gedrückt, während Sie auf den zum Entriegeln des Sitzes drücken (Abb.08).
- Bringen Sie den FOX in einer der beiden möglichen Positionen an und lassen Sie die Stangen der Unterseite des Sitzes mit den Verankerungen der Basis übereinstimmen (Abb.09).
- Um den Sitz auf der Basis zu arretieren, drücken Sie auf den roten Knopf zum Feststellen des Sitzes. Die Anzeige für die Verankerung des FOX zeigt grün an (Abb.10).

HINWEIS: Stellen Sie sicher, dass der Sitz auf der Basis richtig befestigt ist. Dazu überprüfen Sie, ob die beiden sich unter dem Sitz befindenden Stangen im Blockiersystem richtig verankert sind.

- Wenn Sie den FOX Sitz von seiner Basis trennen möchten, müssen Sie das Blockiersystem lösen. Halten Sie den roten Knopf zum Feststellen des Sitzes gedrückt, während Sie auf den zum Entriegeln des Sitzes drücken (Abb.08). Ziehen Sie den FOX Sitz nach oben.

Hosenträgergurteinstellung

- Der erste Schritt zur Einstellung des Hosenträgergurtes besteht in der Überprüfung, ob sich der Hosenträgergurt in der richtigen Höhe der Schultern des Kindes befindet (Abb.02). Um die richtige Höhe zu erreichen, stellen Sie die Kopfstütze des FOX ein.

- Lockern Sie den Hosenträgergurt durch Drücken des Druckknopfes zur Hosenträgergurtverstellung und ziehen Sie am Brustteil des Hosenträgergurtes (Abb.11).
- Zum Öffnen des Gurtschlusses des Sicherheitsgurtes müssen Sie auf den sich in der Mitte des Gurtschlusses befindenden roten Knopf drücken. Anschließend trennen Sie die beiden am Gurtschloss befestigten Metallteile.
- Sobald Sie den Hosenträgergurt am Kind angebracht haben, fügen Sie die beiden Metallteile zusammen und führen sie in das Gurtschloss ein. Ein Klicken zeigt das richtige Angurten an (Abb.12).
- Passen Sie den Hosenträgergurt dem Körper des Kindes durch Ziehen des Hosenträgergurt-Verstellbandes an (Abb.13). Die Gurte dürfen weder übermäßig drücken noch zu viel Spiel haben.

WICHTIG: Stellen Sie sicher, dass die Gurte des Hosenträgergurtes nicht verdreht sind.

Einbau des FOX

Einbau des FOX als Gruppe 0+ (0-13 kg)/Gruppe I (9-18 kg). Entgegen der Fahrtrichtung

- Bringen Sie die FOX Basis auf dem Fahrzeugsitz an und ziehen Sie die ISOFIX-Stecker heraus (Abb.04). Sehen Sie im entsprechenden Abschnitt zur Einstellung der ISOFIX-Stecker nach.
- Befestigen Sie die ISOFIX-Stecker der Basis an den ISOFIX-Verankerungen des Fahrzeugsitzes und stellen Sie sicher, dass in beiden ISOFIX-Steckern der Basis eine grüne Anzeige erscheint (Abb.05). Drücken Sie die Basis gegen den Fahrzeugsitz, um ihre Anpassung zu beenden.
- Stellen Sie die Höhe der Stützstange ein (Abb.03), dazu sehen Sie im Abschnitt zur Längeneinstellung der Stützstange nach.
- Lösen Sie das Blockiersystem des Sitzes und bringen Sie den FOX Sitz entgegen der Fahrtrichtung des Fahrzeugs an.
- Um den Sitz auf der Basis zu arretieren, drücken Sie auf den roten Verriegelungsknopf. Die Verankerungsanzeige des FOX erscheint grün (Abb.14).
- Setzen Sie das Kind in den FOX Sitz und sichern Sie es mit dem Hosenträgergurt. Sehen Sie im Abschnitt zur Hosenträgergurteinstellung nach, um Ihr Kind im FOX richtig zu befestigen.

ANMERKUNG: Wenn der FOX als Gruppe 0+ eingebaut wird, kann nur die Rückenlehnenposition 3 verwendet werden.

HINWEIS: Stellen Sie sicher, dass der Sitz auf der Basis richtig befestigt ist.

Einbau des FOX als Gruppe 1 (9-18 kg). In Fahrtrichtung

- Bringen Sie die FOX Basis auf dem Fahrzeugsitz an und ziehen Sie die ISOFIX-Stecker heraus (Abb.04). Sehen Sie im entsprechenden Abschnitt zur Einstellung der ISOFIX-Stecker nach.
- Befestigen Sie die ISOFIX-Stecker der Basis an den ISOFIX-Verankerungen des Fahrzeugsitzes und stellen Sie sicher, dass in beiden ISOFIX-Steckern der Basis eine grüne Anzeige erscheint (Abb.05). Drücken Sie die Basis gegen den Fahrzeugsitz, um ihre Anpassung zu beenden.
- Stellen Sie die Höhe der Stützstange ein (Abb.03), dazu sehen Sie im Abschnitt zur Längeneinstellung der Stützstange nach.
- Lösen Sie das Blockiersystem des Sitzes und bringen Sie den FOX Sitz in Fahrtrichtung des Fahrzeugs an (Abb.03).
- Um den Sitz auf der Basis zu arretieren, drücken Sie auf den roten Verriegelungsknopf. Die Verankerungsanzeige des FOX erscheint grün. (Abb.15).
- Setzen Sie das Kind in den FOX Sitz (Abb.16) und sichern Sie es mit dem Hosenträgergurt. Sehen Sie im Abschnitt zur Hosenträgergurteinstellung nach, um Ihr Kind im FOX richtig zu befestigen.

HINWEIS: Stellen Sie sicher, dass der Sitz richtig auf der Basis befestigt ist.

Abnahme/Befestigung des Bezugs

- Bringen Sie die Rückenlehne des FOX in die Position 3 und entfernen Sie den Sitz von der Basis.
- Führen Sie die Platine, die das Gurtschloss am Sitz befestigt, durch das Gehäuse und den Bezug (Abb.17).
- Lösen Sie die Klettverschlüsse von der Rückenlehne und ziehen Sie den Bezug vom Sitz ab.
- Danach öffnen Sie die beiden Reißverschlüsse des Kopfteils und ziehen den es bedeckenden Bezug ab.
- Zur späteren Befestigung des Bezugs gehen Sie umgekehrt vor.

HINWEIS: Stellen Sie sicher, dass die Gurte des Hosenträgergurtes nicht verdreht werden und dass das Gurtschloss richtig am Gehäuse befestigt ist.

Pflege und Reinigung

- Überprüfen Sie regelmäßig das Rückhaltesystem und ob sich alle Teile in perfektem Zustand befinden.
- Reinigen Sie die Kunststoffteile mit einem feuchten Tuch und trocknen Sie sie danach ab.
- Wenn Sie den Bezug waschen müssen, muss dies per Hand mit einer Wassertemperatur von 30 Grad erfolgen. Verwenden Sie keine Weichspüler, legen Sie ihn nicht in einen Trockner und bügeln Sie ihn nicht.

WARNHINWEIS

1. Dieses Kinderrückhaltesystem der Kategorie „SEMIUNIVERSAL“ ist geeignet, um in Fahrzeuge und Sitzpositionen, die auf der Fahrzeugliste im Inneren dieser Verpackung angegeben sind, eingebaut zu werden.
2. Auch andere Fahrzeuge und Sitzpositionen können zur Aufnahme dieses Rückhaltesystems geeignet sein.
3. Wenden Sie sich bei Fragen an den Hersteller oder Ihren Händler.

Dieses Rückhaltesystem darf nicht in einem Sitz, der mit Frontairbag ausgestattet ist, ohne dass dieser vorher deaktiviert wurde, angebracht werden.

WICHTIG: VERWENDEN SIE SIE DEN SITZ NICHT IN FAHRTRICHTUNG, BEVOR IHR KIND NICHT EIN GEWICHT VON 9 KG ERREICHT HAT.

1. Dies ist ein ISOFIX-RÜCKHALTESYSTEM FÜR KINDER. Es wurde nach der ECE-Regelung Nr. 44, Änderungsreihe 04, für seinen allgemeinen Gebrauch in mit ISOFIX-Verankerungssystemen ausgestatteten Fahrzeugen zugelassen.
2. Es wird in Fahrzeuge, die mit zugelassenen Positionen wie den „ISOFIX-Positionen“ (wie im Fahrzeughandbuch angegeben) ausgestattet sind, nach der Kindersitzkategorie und den Befestigungen eingebaut.
3. Die Massengruppe und die ISOFIX-Größenklasse, für die diese Vorrichtung bestimmt ist, lautet: GR. 0+ (0-13 kg), Gr.1 (9-18 kg); B + D

CONGRATULATIONS PARENTS!

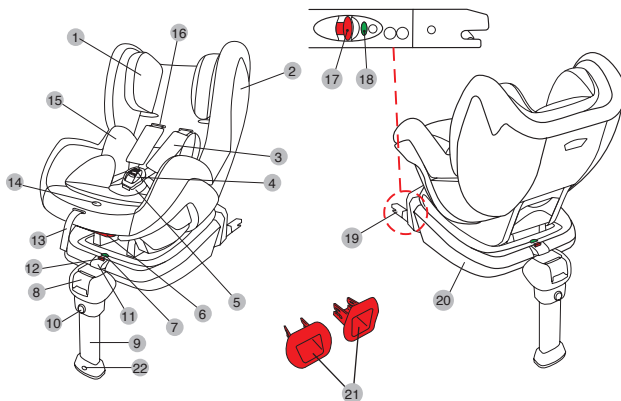
Osann would like to thank you for purchasing this child restraint system. This product has been designed, manufactured and approved under the strictest safest regulations. It has also been designed to be easy to use, but we need your collaboration for optimal functioning results of this safety seat.

Please read these instructions carefully before installing the product in the vehicle. The safety of your child depends on the correct use of this product.

Please contact us if you have any type of query (Tel., e-mail, see back of these instructions).

Meet the FOX

- | | |
|--|--|
| 1. Headrest | 14. Harness adjustment button (central adjuster) |
| 2. Backrest | 15. Group 0+ padded fitting |
| 3. Chest pads | 16. Harness |
| 4. Buckle | 17. ISOFIX connector release button |
| 5. Crotch strap | 18. ISOFIX indicator |
| 6. Position change mechanism | 19. ISOFIX connector |
| 7. Seat anchor indicator | 20. ISOFIX base |
| 8. ISOFIX connector adjuster | 21. ISOFIX guides |
| 9. Support bar | 22. Support bar coloured indicator |
| 10. Support bar height adjustment button | |
| 11. Seat release button | |
| 12. Seat lock button | |
| 13. Harness adjustment strap | |



Warnings and safety notes

THIS INSTRUCTION MANUAL SHOULD BE KEPT WITH THE FOX WHILE IT IS IN USE. READ THESE INSTRUCTIONS CAREFULLY BEFORE USING THE ARTICLE AND KEEP THEM FOR FUTURE REFERENCE. THE CHILD'S SAFETY MAY BE AT RISK IF THESE INSTRUCTIONS ARE NOT FOLLOWED.

- The FOX is a child safety seat belonging to group 0+ (0–13 kg) and group 1 (9–18 kg).
- The original equipment must not be altered.
- After an accident the seat should be replaced.
- Make sure that the fold down seat or doors of the vehicle cannot cause any damage to any part of the seat.
- In sunlight the inside of the vehicle can reach very high temperatures therefore it is advisable to cover the seat, when it is not in use, to protect the child from any possible burns.
- The straps should never be twisted.
- Always use the safety seat, even on short journeys, and never leave the child unattended.
- Take the seat out of the car whenever it is not going to be used for a while.
- Any luggage or other objects that may cause injury in the event of a collision should be secured.
- We guarantee the safety of the device when it is used by the original buyer, do not use second hand safety products or seats.
- It is important that the other passengers in the vehicle also wear their seat belts, because in the event of an accident they could get flung about and injure the baby.
- Do not use the seat without the upholstery or with other upholstery that is not the original one.
- Wash the upholstery and fabric parts following the indications on the care labels on each part.
- Clean the plastic parts with mild soap and warm water.
- Make sure that the upholstery of the vehicle seat does not make it difficult to tighten the seat belt or adjust the harness of the seat.
- Remember that you are responsible for the child's safety.

AVISO

1. This is an ISOFIX CHILD RESTRAINT SYSTEM. It is approved to Regulation No. 44, 04 series of amendments for general use in vehicles fitted with ISOFIX anchorages systems.
2. It will fit with positions approved as ISOFIX positions (as detailed in the vehicle handbook), depending on the category of the child seat and of the fixture.
3. The mass group and the ISOFIX size class for which this device is intended is: Gr. 0+ (0-13kg), Gr.1 (9-18 kg); B+ D.

AVISO

1. This is a “SEMI-UNIVERSAL” child restraint system. It is approved for installation in the vehicles and on the seat positions indicated in the vehicle list contained inside this packaging.
2. Other vehicles and seat positions may also be suitable for this restraint system.
3. If in doubt, consult the manufacturer or retailer.

WARNING: This child restraint system should not be installed on seats fitted with an AIRBAG without it being deactivated first..

Instructions for use

Adjusting the headrest

- The headrest has 8 positions, to suit the child's height.
- Lift the upholstery (fig.01), pull the red handle while adjusting the height of the headrest. The height of the harness will also change along with the headrest.

WARNING: The height of the harness will also change along with the headrest.

Adjusting the length of the support bar

- Press the support bar adjustment button, and adjust the length until it touches the floor of the vehicle (fig.03).
- A green indicator will appear on the support bar when it is fitted correctly.
- Check that the support bar is locked into place and that it does not move upwards or downwards.

NOTE: Check that the length of the support bar is not halfway between two positions, and that it touches the floor.

Adjusting the ISOFIX connectors

- Gently pull the ISOFIX connector adjuster, found on the front of the FOX base, this will pull the connectors out of the base (fig.04).
- With the ISOFIX connectors pulled out as far as they will go, fasten the base to the ISOFIX anchors on the vehicle seat (as a general rule they are situated between the backrest and seat of the vehicle). They will click when fastened, and a green indicator will appear on each of the ISOFIX connectors of the base (fig.05).
- To finish fitting the FOX base to the vehicle seat, gently pull the ISOFIX connector adjuster again, while pressing the FOX base against the seat.
- When you want to release the FOX base from the vehicle seat, press both of the ISOFIX release buttons, found on the sides of the ISOFIX connectors of the FOX base (fig.06).

Adjusting the backrest reclining position

- The FOX has 3 reclining positions. For the group 0+, only the reclining position 3 can be used.
- Pull the handle on the mechanism for changing the reclining position, found on the front part under the seat (fig.07), and place the seat in the required position by pressing the FOX forwards or backwards. Once it has reached the required position, release the handle of the reclining mechanism. It will click when correctly fastened into place.

NOTE: Make sure that the seat is locked into one of the three reclining positions, and is not halfway between two positions.

NOTE: If the FOX is installed as group 0+, only the reclining position 3 can be used.

Fitting/removing the seat from the ISOFIX base

- The FOX can be installed facing forwards or backwards, depending on the mass group.
 - Group 0+ (0-13 kg)/ Group I (9-18 kg). Facing backwards.
 - Group I (9-18 kg). Facing forwards.
- Fit the ISOFIX guides on the vehicle seat, if necessary.
- Place the FOX base on the vehicle seat.
- Before placing the FOX seat in one of the two possible positions, the seat locking mechanism must be free. To do this, keep the seat locking button (red button) pressed down while pressing the seat release button (fig.08).
- Place the FOX in one of the two possible positions, fitting the rods on the bottom of the seat into the anchor points on the base (fig.09).
- To lock the seat to the base, press the seat locking button (red button). The fastener indicator of the FOX will turn green (fig.10).

WARNING: Make sure that the seat is correctly fastened to the base. To do this, check that the two rods, found under the seat, have been correctly fastened to the locking system.

- If you want to separate the FOX seat from its base, you need to release the locking system. Keep the seat locking button (red button) pressed down while pressing the seat release button (fig.08). Pull the FOX seat upwards.

Adjusting the harness

- To adjust the harness the first step is to check that the harness is at the correct height at the child's shoulders (fig. 02). To reach the correct height, adjust the FOX headrest..
- Loosen the harness pressing the harness adjustment button and pulling the chest part of the harness (fig.11).
- To open the safety harness buckle, press the red button found in the middle of the buckle. Next, separate the two metal parts that were fastened to the buckle.
- Once the harness is placed on the child, bring the two metal parts together and insert them into the buckle. It will click when correctly fastened (fig.12).
- Adjust the harness to fit the child's body by pulling the harness adjustment strap (fig.13). The straps should not be too tight or too loose.

IMPORTANT: Make sure that the harness straps are not twisted.

Installing the FOX

Installing the FOX as Group 0+ (0-13 kg)/ Group I (9-18 kg). Facing backwards

- Place the FOX base on the vehicle seat, and pull the ISOFIX connectors out (fig.04). Consult the section referring to adjusting the ISOFIX connectors.
- Fasten the ISOFIX connectors of the base to the ISOFIX anchors of the vehicle seat, and make sure that a green indicator appears on both ISOFIX connectors of the base (fig.05). Press the base against the vehicle seat, to finish fitting it.
- Adjust the height of the support bar (fig.03), to do this consult the section on adjusting the length of the support bar.
- Release the seat locking system, and position the FOX seat facing backwards.
- To lock the seat to the base, press the seat locking button (red button). The FOX fastener indicator will turn green (fig.14).
- Place the child in the FOX seat and fasten him in with the harness. Consult the section on adjusting the harness to correctly secure the child in the FOX.

NOTE: If the FOX is installed as group 0+, only the reclining position 3 can be used.

WARNING: Make sure that the seat is correctly fastened to the base.

Installing the FOX as group 1 (9-18 kg) Facing forwards

- Place the FOX base on the vehicle seat, and pull the ISOFIX connectors out (fig.04). Consult the section referring to adjusting the ISOFIX connectors.
- Fasten the ISOFIX connectors of the base to the ISOFIX anchors of the vehicle seat, and make sure that a green indicator appears on both ISOFIX connectors of the base (fig.05). Press the base against the vehicle seat, to finish fitting it.
- Adjust the height of the support bar (fig.03), to do this consult the section on adjusting the length of the support bar.
- Release the seat locking system, and position the FOX seat facing forwards (fig.03).
- To lock the seat to the base, press the seat locking button (red button). The FOX fastener indicator will turn green (fig.15).
- Place the child in the FOX seat (fig.16), and fasten him in with the harness.
- Consult the section on adjusting the harness to correctly secure the child in the FOX.

WARNING: Make sure that the seat is correctly fastened to the base.

Fitting/removing the upholstery

- Place the FOX backrest in position 3, and take the seat off the base.
- Pass the plate that fastens the buckle to the seat, through the frame and the upholstery (fig.17).
- Unfasten the Velcro on the backrest and take the upholstery off the seat.
- Next, undo the two zips on the headrest and take off the upholstery that covers it.
- To fit the upholstery back on again, follow the same steps in reverse.

WARNING: Make sure that the harness straps are not twisted, and that the buckle is securely fastened to the frame.

Maintenance and cleaning

- Regularly inspect the restraint system to check that all the parts are in perfect condition.
- Clean the plastic parts with a damp cloth, and then dry them properly.
- If you want to wash the upholstery, it should be hand washed at a temperature of about 30°C. Do not use fabric conditioner, do not tumble dry and do not iron.

WARNINGS AND SAFETY NOTES

1. This Child Restraint is classified for "SEMI-UNIVERSAL" use and is suitable for fixing into the seat positions of the cars specified in the list included in this box.
2. Seat positions in other cars may also be suitable to accept this child restraint.
3. If in doubt, consult either the child restraint manufacturer or the retailer.

WARNING: This child restraint system should not be installed on seats fitted with an AIRBAG without it being deactivated first.

IMPORTANT: DO NOT USE FORWARD FACING BEFORE THE CHILDS WEIGHT EXCEEDS 9 KG

1. This is an ISOFIX CHILD RESTRAINT SYSTEM. It is approved to Regulation No. 44, 04 series of amendments for general use in vehicles fitted with ISOFIX anchorages systems.
2. It will fit with positions approved as ISOFIX positions (as detailed in the vehicle handbook), depending on the category of the child seat and of the fixture.
3. The mass group and the ISOFIX size class for which this device is intended is: Gr. 0+ (0-13kg), Gr.1 (9-18 kg); B+ D.

FÉLICITATION AUX PARENTS!

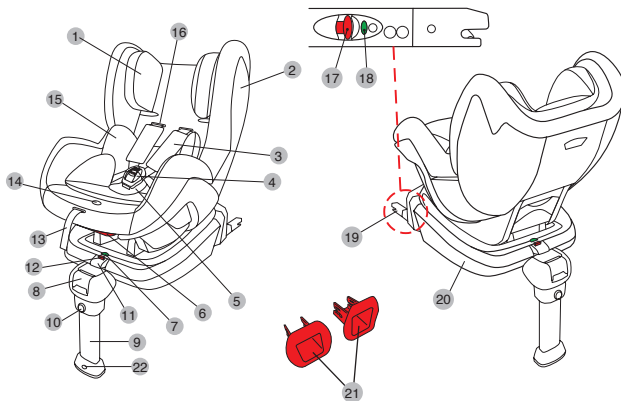
Osann vous remercie pour la confiance que vous lui avez accordée en achetant ce système de retenue pour enfant.

Nous avons conçu, fabriqué et homologué ce produit sous des normes de sécurité très strictes. Nous avons aussi pris en compte sa facilité d'utilisation, mais nous nécessitons votre collaboration pour obtenir un résultat optimal lors de l'utilisation de ce siège auto. S'il vous plait, lisez attentivement ces instructions avant de l'installer dans le véhicule.

La sécurité de votre enfant dépend de la bonne utilisation de ce siège. En cas de doute, n'hésitez pas à prendre contact avec nous (voir au dos de ces instructions).

Connaitre le FOX

- | | |
|--|---|
| 1. Appui-tête | 12. Bouton de blocage du siège |
| 2. Dossier | 13. Sangle de réglage du harnais |
| 3. Coussinets de protection pectoraux | 14. Bouton-poussoir de réglage du harnais (ajustement centralisé) |
| 4. Boucle | 15. Accessoire groupe 0+ matelassé |
| 5. Sangle entre-jambes | 16. Harnais |
| 6. Mécanisme de changement de position | 17. Bouton déverrouillage connecteur ISOFIX |
| 7. Indicateur d'ancrage du siège | 18. Indicateur ISOFIX |
| 8. Système de réglage connecteurs ISOFIX | 19. Connecteur ISOFIX |
| 9. Jambe de force | 20. Base ISOFIX |
| 10. Bouton de réglage hauteur de la jambe de force | 21. Guide ISOFIX |
| 11. Bouton déverrouillage siège | 22. Indicateur témoin jambe de force |



Avertissements et notes de sécurité

CE MANUEL D'INSTRUCTIONS DEVRA ÊTRE CONSERVE DANS LE FOX DURANT TOUTE SA PÉRIODE D'UTILISATION.

LISEZ ATTENTIVEMENT CES INSTRUCTIONS AVANT D'UTILISER CET ARTICLE ET CONSERVEZ-LES POUR UNE FUTURE CONSULTATION. LA SÉCURITÉ DE L'ENFANT PEUT ÊTRE REMISE EN CAUSE SI ON NE SUIT PAS CES INSTRUCTIONS.

- Le FOX est un système de retenue pour enfants qui fait partie du groupe 0+ (de 0 à 13 kg) et du groupe 1 (de 9 à 18 kg).
- L'équipement original ne doit pas être modifié.
- Après un accident le siège-auto devra être remplacé.
- Vérifiez que le siège rabattable ou les portières du véhicule ne peuvent pas endommager des éléments du siège-auto.
- L'intérieur du véhicule lorsqu'il est exposé aux rayons solaires, peut atteindre des températures très élevées, c'est la raison pour laquelle on recommande de recouvrir le siège-auto lorsqu'il ne sert pas, et ce, afin d'éviter d'éventuelles brûlures au bébé.
- Les sangles ne doivent jamais rester entortillées.
- Utilisez toujours le siège-auto, même pour de courts trajets et ne laissez jamais l'enfant sans surveillance.
- Retirez le siège-auto du véhicule lorsqu'il ne va pas servir pendant un certain temps.
- On recommande d'attacher les bagages et les objets qui peuvent blesser en cas de collision.
- Nous garantissons la fiabilité du produit lorsque ce dernier est utilisé par le premier acheteur, n'utilisez pas de siège-auto ou de dispositif de sécurité d'occasion.
- Les autres passagers du véhicule doivent eux aussi être attachés avec la ceinture de sécurité, car en cas d'accident ils peuvent être projetés et venir blesser le bébé.
- N'utilisez pas le siège-auto sans sa housse ou avec une autre différente de l'originale.
- Laver la housse et les composants en textile en suivant les indications des étiquettes textiles de chacun des composants.
- Nettoyez les parties en plastique avec du savon neutre et de l'eau tiède.
- Vérifiez que le tissu du siège du véhicule n'empêche pas de tendre correctement la ceinture ou d'ajuster le harnais du siège-auto.
- Rappelez-vous que c'est vous le responsable de la sécurité de votre enfant.

AVISO

1. Ceci est un DISPOSITIF DE RETENUE ISOFIX POUR ENFANTS. Il a été homologué selon le Règlement N°44, série 04 d'amendements, pour une utilisation dans les voitures équipées de systèmes d'ancrage ISOFIX.
2. On l'installera dans les voitures disposant de places homologuées en tant que « positions ISOFIX » (comme indiqué dans le manuel du véhicule), en fonction de la catégorie du siège-auto de l'enfant et des fixations.
3. Le groupe de poids et de taille ISOFIX auquel est destiné ce dispositif est: Gr. 0+ (0-13 kg), Gr. 1 (9-18 kg) ; B + D.

AVISO

1. Ce système de retenue pour enfants est un système de catégorie «SEMI UNIVERSELLE» et son installation est recommandé dans les véhicules et dans les positions de sièges indiqués dans la liste de véhicules se trouvant à l'intérieur de cet emballage.
2. D'autres véhicules et positions sur les sièges peuvent aussi convenir pour installer ce système de retenue.
3. En cas de doute, veuillez consulter le fabricant ou le vendeur.

Ce système de retenue ne doit pas être installé aux places équipées de coussins d'air (AIRBAG).

INSTRUCTIONS D'UTILISATION

Ajustement de l'appui-tête

- L'appui-tête dispose de 8 positions, pour s'adapter à la hauteur de l'enfant.
- Relevez la housse (fig.01), tirez sur la poignée rouge tout en ajustant la hauteur de l'appui-tête. La hauteur du harnais s'ajustera en même temps que l'appui-tête.
- Vérifiez que l'appui-tête ne reste pas entre deux positions, et

Ajustement de la longueur de la jambe de force

- Appuyez sur le bouton de réglage de la jambe de force, et ajustez la hauteur jusqu'à toucher le plancher du véhicule (fig.03).
- Un voyant de couleur verte sur la jambe de force vous indiquera que son montage est correct.
- Vérifiez que la jambe de force est bien bloquée

NOTE : Vérifier que la hauteur de la jambe de force ne reste pas entre deux positions, et qu'elle touche bien le plancher.

Réglage des connecteurs ISOFIX

- Tirez légèrement sur le système de réglage des connecteurs ISOFIX situé sur la partie frontale de la base du FOX, de cette manière les connecteurs sortiront de la base (fig.04).
- Avec les connecteurs ISOFIX ressortis au maximum, fixez la base aux ancrages ISOFIX du siège du véhicule (en règle générale ils se situent entre le dossier et l'assise du véhicule).
- Un « click » indique la fixation, et un indicateur de couleur verte apparaît sur chacun des connecteurs ISOFIX de la base (fig.05).
- Pour terminer d'ajuster la base du FOX sur le siège du véhicule, tirez de nouveau légèrement sur le système de réglage des connecteurs ISOFIX, tout en poussant la base du FOX contre le siège du véhicule.
- Lorsque vous souhaitez libérer la base du FOX du siège de l'auto, appuyez sur chacun des boutons de déverrouillage de l'ISOFIX, situés sur les côtés latéraux des connecteurs ISOFIX de la base du FOX (fig.06).

Réglage de l'inclinaison du siège-auto

- Le FOX dispose de 3 positions d'inclinaison. Dans la position comme groupe 0+, on peut utiliser uniquement la position 3 d'inclinaison.
- Tirez sur la poignée du mécanisme de changement d'inclinaison, situé sur la partie frontale sous le siège-auto (fig.07), et placez le siège-auto dans la position désirée en poussant le FOX vers l'avant ou vers l'arrière. Une fois mis dans la position recherchée, lâchez la poignée du mécanisme d'inclinaison. Un « click » indiquera la fixation de la position.

NOTE : Vérifier que le siège-auto reste bien fixé dans une des trois positions d'inclinaison, et ne se trouve pas dans des positions intermédiaires.

NOTE : Lorsque le FOX est installé comme groupe 0+, on peut utiliser uniquement la position 3 d'inclinaison.

Montage/démontage du siège-auto sur la base ISOFIX

- Le FOX peut être installé dans le sens de la marche ou dans le sens contraire de la marche, en fonction du groupe de masse.
 - o Groupe 0+ (0-13 kg)/ Groupe I (9-18 kg). Sens contraire de la marche.
 - o Groupe I (9-18 kg). Sens de la marche.
- Installez les guides ISOFIX sur le siège du véhicule, si vous en avez besoin.
- Placez la base du FOX sur le siège du véhicule.
- Avant d'installer le siège du FOX dans une des deux positions possibles, le mécanisme de blocage du siège-auto doit être libre. Pour cela, maintenez appuyé le mécanisme de blocage du siège-auto (couleur rouge), et appuyez à la fois sur celui de déverrouillage du siège-auto (fig.08).
- Installez le FOX dans une des deux positions possibles, et faites coïncider les barrettes de la partie inférieure du siège-auto avec les ancrages de la base (fig.09).

- Pour bloquer le siège-auto sur la base, appuyez sur le bouton de blocage du siège-auto (couleur rouge). L'indicateur d'ancrage du FOX deviendra vert (fig.10).

AVIS : Vérifiez que le siège-auto est correctement fixé sur la base. Pour cela, vérifiez que les deux barrettes, situées sous le siège-auto, sont correctement enclenchées sur le système de blocage.

- Si l'on souhaite séparer le FOX de la base, on doit déverrouiller le système de blocage. Maintenez une pression sur le bouton de blocage (couleur rouge) pendant que vous appuyez celui de déverrouillage du siège-auto (fig.08). Tirez le siège-auto FOX vers le haut.

Ajustement du harnais

- La première étape pour ajuster le harnais, consiste à vérifier que le harnais se situe à une hauteur correcte par rapport aux épaules de l'enfant (fig.02). Pour avoir la hauteur correcte, ajustez l'appui-tête du FOX.
- Détendez le harnais en appuyant sur le bouton poussoir de réglage du harnais et en tirant sur la partie pectorale du harnais (fig.11).
- Pour ouvrir la boucle du harnais de sécurité, vous devez appuyer sur le bouton rouge situé au centre de la boucle. Ensuite, séparez les deux parties métalliques qui étaient fixées sur la boucle.
- Une fois le harnais installé sur l'enfant, assemblez les deux pièces métalliques et introduisez-les dans la boucle. Un « click » indiquera que la fixation est correcte (fig.12).
- Ajustez le harnais au corps de l'enfant en tirant sur la sangle de réglage du harnais

IMPORTANT : Vérifiez que les sangles du harnais ne sont pas entortillées.

Installation du FOX

Installation du FOX comme Groupe 0+ (0-13 kg)/ Groupe I (9-18 kg). Sens contraire de la marche

- Installez la base du FOX sur le siège du véhicule, et faites ressortir les connecteurs ISOFIX (fig.04). Consultez le paragraphe concernant le réglage des connecteurs ISOFIX.
- Fixez les connecteurs ISOFIX de la base aux ancrages ISOFIX du siège du véhicule, et vérifiez qu'il apparaît bien sur les connecteurs ISOFIX de la base un indicateur vert (fig.05). Poussez la base contre le siège du véhicule pour terminer de l'ajuster.
- Réglez la hauteur de la jambe de force (fig.03), pour cela consultez le paragraphe d'ajustement de la longueur de la jambe de force.
- Déverrouillez le système de blocage du siège-auto, et placez le siège du FOX dans le sens contraire de la marche du véhicule.
- Pour bloquer le siège-auto à la base, appuyez le bouton de blocage du siège-auto (couleur rouge). L'indicateur d'ancrage du FOX deviendra vert (fig.14).
- Asseyez l'enfant dans le siège du FOX, et attachez-le avec le harnais. Consultez le paragraphe de réglage du harnais pour installer correctement l'enfant sur le FOX.

NOTE : Pour installer le FOX comme groupe 0+, vous pourrez uniquement utiliser la position 3 d'inclinaison.

AVIS: Vérifiez que le siège-auto est correctement fixé sur la base.

Installation du FOX comme groupe 1 (9-18 kg). Sens de la marche

- Installez la base du FOX sur le siège du véhicule, et faites ressortir les connecteurs ISO-FIX (fig.04). Consultez le paragraphe correspondant au réglage des connecteurs ISOFIX.
- Fixez les connecteurs ISOFIX de la base aux ancrages ISOFIX du siège du véhicule, et vérifiez qu'il apparaît bien sur les deux connecteurs un indicateur vert (fig.05). Poussez la base contre le siège du véhicule, pour terminer de l'ajuster.
- Régler la hauteur de la jambe de force (fig.03), pour cela consultez le paragraphe d'ajustement de la jambe de force.
- Déverrouillez le système de blocage du siège-auto, et placez le siège du FOX dans le sens de la marche du véhicule (fig.03).
- Pour bloquer le siège-auto sur la base, appuyez sur le bouton de blocage du siège-auto (couleur rouge). L'indicateur du FOX deviendra vert (fig.15).
- Asseyez l'enfant sur le siège du FOX (fig.16), et attachez-le avec le harnais.
- Consultez le paragraphe de réglage du harnais pour installer correctement l'enfant sur le FOX.

AVIS : Vérifiez que le siège-auto est correctement fixé sur la base.

Démontage/montage de la housse

- Placez le dossier du FOX dans la position 3, et retirez le siège-auto de la base.
- Faites passer la platine de fixation, qui fixe la boucle au siège-auto, à travers la coque et la housse (fig.17).
- Détachez les velcros du dossier, et retirez la housse du siège-auto.
- Ensuite, ouvrez les fermetures éclair de l'appui-tête et retirez la housse qui le recouvre.
- Pour le montage postérieur de la housse, procédez dans le sens inverse.

AVIS : Vérifiez que les sangles du harnais ne restent pas entortillées, et que la boucle est bien fixée sur la coque.

Entretien et nettoyage

- Contrôlez périodiquement le système de retenue, tous les composants doivent être en parfait état.
- Nettoyez les parties en plastique avec un linge humide, puis séchez-les.
- Si vous devez laver la housse, vous devez le faire à la main avec de l'eau à environ 30° N'utilisez pas d'adoucissant, ne la mettez pas dans le sèche-linge, et ne la repassez pas.

AVERTISSEMENTS ET NOTES DE SÉCURITÉ

1. Ce dispositif de retenue pour enfant de catégorie « SEMI-UNIVERSEL » est recommandé pour une installation dans les véhicules et sur les sièges mentionnés dans la liste des véhicules se trouvant à l'intérieur de cet emballage.
2. D'autres véhicules et places assises peuvent convenir pour installer ce dispositif de retenue.
3. En cas de doute, consultez le fabricant ou votre vendeur.

Ce système de retenue ne doit pas être installé aux places équipées de coussins d'air (AIRBAG).

IMPORTANT: NE PAS L'UTILISER ORIENTÉE VERS L'AVANT SI L'ENFANT NE PÈSE PAS 9 kg.

1. Ceci est un DISPOSITIF DE RETENUE ISOFIX POUR ENFANTS. Il a été homologué selon le Règlement N°44, série 04 d'amendements, pour une utilisation dans les voitures équipées de systèmes d'ancrage ISOFIX.
2. On l'installera dans les voitures disposant de places homologuées en tant que « positions ISOFIX » (comme indiqué dans le manuel du véhicule), en fonction de la catégorie du siège-auto de l'enfant et des fixations.
3. Le groupe de poids et de taille ISOFIX auquel est destiné ce dispositif est: Gr. 0+ (0-13 kg), Gr. 1 (9-18 kg) ; B + D

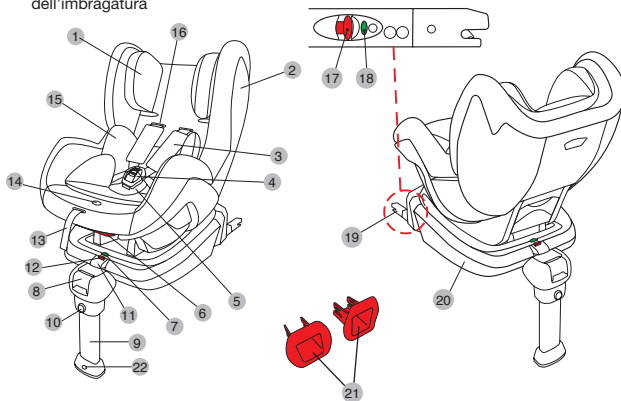
COMPLIMENTI GENITORI

Osann vi ringrazia per la fiducia accordataci nell'acquistare questo sistema di trattenuta per bambini.

Abbiamo progettato, fabbricato e omologato questo prodotto secondo le più rigide norme di sicurezza. Abbiamo pensato anche alla sua semplicità d'uso, però abbiamo bisogno della vostra collaborazione per un risultato di funzionamento ottimale di questo seggiolino di sicurezza. Per favore, leggete con attenzione le presenti istruzioni prima di installarlo sul veicolo. La sicurezza di vostro figlio dipende dal corretto utilizzo del seggiolino. Vi preghiamo di contattarci in caso di dubbio (vedere il retro di queste istruzioni).

Conosca il FOX

- | | |
|---|---|
| <ol style="list-style-type: none"> 1. Poggiatesta 2. Schienale 3. Spallacci 4. Fibbia 5. Cinghia spartigambe 6. Meccanismo di cambio posizione 7. Indicatore ancoraggio della seduta 8. Regolazione connettori ISOFIX 9. Barra di supporto 10. Pulsante di regolazione dell'altezza della barra di appoggio 11. Pulsante di sgancio della seduta 12. Pulsante di blocco della seduta 13. Cinghia di regolazione dell'imbragatura | <ol style="list-style-type: none"> 14. Pulsante di regolazione dell'imbragatura (regolazione centrale) 15. Attacco gruppo 0+ imbottitura 16. Imbragatura 17. Pulsante di sgancio connettore ISOFIX 18. Indicatore ISOFIX 19. Connettore ISOFIX 20. Base ISOFIX 21. Guide ISOFIX 22. Indicatore di colore della barra di appoggio |
|---|---|



Avvertenze e note di sicurezza

IL PRESENTE MANUALE DI ISTRUZIONI VA CONSERVATO INSIEME AL FOX DURANTE IL SUO PERIODO DI UTILIZZO.

LEGGERE ATTENTAMENTE QUESTE ISTRUZIONI PRIMA DI USARE IL PRODOTTO E CONSERVARLE PER CONSULTAZIONI FUTURE. LA SICUREZZA DEL BAMBINO PUÒ VENIRE COMPROMESSA SE NON SI OSSERVANO LE PRESENTI ISTRUZIONI.

- Il FOX è un sistema di trattenuta per bambini appartenente al gruppo 0+ (da 0 a 13 kg) e gruppo 1 (da 9 a 18 kg).
- Le dotazioni originali non devono essere modificate.
- In caso di incidente il seggiolino deve essere sostituito.
- Assicurarsi che il sedile reclinabile o la portiera del veicolo non possano arrecare danni al seggiolino.
- Sotto la luce del sole l'interno del veicolo raggiunge temperature molto elevate. Si raccomanda quindi di coprire il seggiolino quando non viene utilizzato per evitare possibili scottature al bambino.
- Le cinghie di trattenuta non devono mai essere attorcigliate.
- Usare sempre il seggiolino, anche in occasione di tragitti brevi, e non lasciare mai il bambino all'interno del veicolo privo di vigilanza.
- Togliere il seggiolino dal veicolo se non verrà utilizzato per un certo periodo di tempo.
- Si raccomanda di fare in modo che i bagagli o altri oggetti che possano causare ferite in caso di incidente siano riposti al sicuro e ben fissati.
- Garantiamo la sicurezza del prodotto solo quando viene utilizzato dal primo acquirente.
- Non usare seggiolini o sistemi di sicurezza di seconda mano.
- Anche gli altri passeggeri del veicolo devono viaggiare con le cinture di sicurezza allacciate, perché in caso di incidente potrebbero essere sbalzati e causare danni al bambino.
- Non utilizzare il seggiolino senza il suo rivestimento o con un altro diverso dalla dotazione originale.
- Lavare il rivestimento e le parti in tessuto seguendo le indicazioni riportate sulle etichette di ciascuno dei componenti.
- Lavare le parti in plastica con acqua tiepida e un sapone delicato.
- Assicurarsi che la tappezzeria del sedile dell'auto non impedisca il corretto posizionamento delle cinture di sicurezza.
- Ricordi che è Lei il responsabile della sicurezza del bambino.

ATTENZIONE

1. Questo è un SISTEMA DI RITENUTA ISOFIX PER BAMBINI. È stato omologato conforme al Regolamento N°44, emendamenti serie 04, per uso generale nelle vetture dotate di sistema di fissaggio ISOFIX.
2. Si fissa nella vettura nelle sole posizioni omologate come "posizioni ISOFIX" (come è indicato nel manuale della vettura), in funzione della categoria del seggiolino auto e dei fissaggi.
3. Il gruppo di peso e la classe con sistema ISOFIX a cui è stato destinato questo dispositivo è: Gr. 0+ (0-13 kg), Gr. 1 (9-18 kg); B + D.

ATTENZIONE

1. Questo sistema di trattenuta per bambini è di categoria "SEMIUNIVERSALE" ed è adatto a essere installato nei veicoli e nelle posizioni di seduta indicati nella lista dei veicoli che si trova all'interno di questa confezione.
2. L'installazione di questo sistema di trattenuta può essere effettuata anche su altri veicoli e con altre posizioni di seduta.
3. In caso di dubbio mettersi in contatto con il produttore o il rivenditore.

Questo sistema di ritenuta non deve essere installato sui sedili dotati di AIRBAG frontale senza prima disattivarlo.

Istruzioni d'uso

Regolazione del poggiatesta

- Il poggiatesta dispone di 8 posizioni per adattarsi all'altezza del bambino.
- Sollevare il rivestimento (fig.01) e tirare la maniglia rossa mentre si regola l'altezza del poggiatesta. L'altezza dell'imbragatura si regolerà insieme al poggiatesta.
- Assicurarsi che il poggiatesta non si trovi tra due posizioni e che l'imbragatura si trovi all'altezza corretta delle spalle del bambino (fig.02).

Regolazione della lunghezza della barra di appoggio

- Premere il pulsante di regolazione della barra di appoggio e regolarne l'altezza fino a toccare il fondo del veicolo (fig.03).
- Un indicatore di colore verde nella barra di appoggio indicherà il suo corretto montaggio.
- Verificare che la barra di appoggio sia bloccata, rimanga in posizione e non si muova verso l'alto o verso il basso.

NOTA: verificare che l'altezza della barra di appoggio non si trovi tra due posizioni e che tocchi il fondo del veicolo.

Regolazione dei connettori ISOFIX

- Tirare lievemente il regolatore dei connettori ISOFIX che si trova nella parte frontale della base del FOX. In questo modo i connettori usciranno dalla base (fig.04).
- Con i connettori ISOFIX estratti al massimo, fissare la base agli ancoraggi ISOFIX del sedile del veicolo (per regola generale situati tra lo schienale e la seduta del veicolo). Un "clic" ne indicherà il fissaggio e un indicatore di colore verde comparirà su ciascuno dei connettori ISOFIX della base (fig.05).
- Per terminare di regolare la base del FOX sul sedile del veicolo, tirare di nuovo lievemente la regolazione dei connettori ISOFIX mentre si preme la base del FOX contro il sedile.
- Quando si desidera sganciare la base del FOX dal sedile del veicolo premere ciascuno dei pulsanti di sgancio dell'ISOFIX che si trovano ai lati dei connettori ISOFIX della base FOX (fig.06).

Regolazione della reclinazione della seduta

- Il FOX dispone di 3 posizioni di reclinazione. Nella posizione come gruppo 0+ si può utilizzare solo la posizione di reclinazione n.3.
- Tirare la maniglia del meccanismo di cambio della reclinazione che si trova nella parte frontale sotto la seduta (fig.07) e portare la seduta nella posizione desiderata premendo il FOX in avanti o all'indietro. Una volta raggiunta la posizione desiderata rilasciare la maniglia del meccanismo di reclinazione. Un "clic" indicherà il fissaggio della posizione.

NOTA: assicurarsi che il seggiolino sia fissato in una delle tre posizioni di reclinazione e che non si trovi in posizioni intermedie.

NOTA: nel caso in cui il FOX venga installato come gruppo 0+ si potrà utilizzare solo la posizione di reclinazione n.3.

Montaggio/smontaggio della seduta sulla base ISOFIX

- Il FOX può essere installato nel senso di marcia o nel senso contrario alla marcia a seconda del gruppo di massa.
 - o Gruppo 0+ (0-13 kg)/Gruppo I (9-18 kg). Senso contrario alla marcia.
 - o Gruppo I (9-18 kg). Senso di marcia.
- Installare le guide ISOFIX sul sedile del veicolo, nel caso in cui ce ne sia bisogno.
- Posizionare la base del FOX sul sedile del veicolo.
- Prima di sistemare la seduta del FOX in una delle due posizioni possibili, il meccanismo di blocco della seduta deve essere libero. Per farlo, mantenere premuto il pulsante di blocco della seduta (di colore rosso) mentre si preme quello di sgancio della seduta (fig.08).
- Situare il FOX in una delle due posizioni possibili facendo coincidere gli agganci della parte inferiore della seduta con gli ancoraggi della base (fig.09).
- Per bloccare la seduta sulla base premere il pulsante di blocco della seduta (di colore rosso). L'indicatore di ancoraggio del FOX diventerà di colore verde (fig.10).

ATTENZIONE: assicurarsi che la seduta sia fissata correttamente alla base. Per farlo verificare che i due agganci, che si trovano sotto la seduta, siano ancorati correttamente al sistema di blocco.

- Nel caso in cui si desideri separare la seduta FOX dalla sua base è necessario liberare il sistema di blocco. Mantenere premuto il pulsante di blocco della seduta (di colore rosso) mentre si preme quello di sgancio della seduta (fig.08). Tirare verso l'alto la seduta FOX.

Regolazione dell'imbragatura

- Il primo passo per regolare l'imbragatura è verificare che l'imbragatura sia all'altezza corretta delle spalle del bambino (fig. 02). Per ottenere l'altezza corretta, regolare il poggiatesta del FOX. Allentare l'imbragatura premendo il pulsante di regolazione dell'imbragatura e tirando le cinghie pettorali (fig.11).
- Per aprire la fibbia dell'imbragatura di sicurezza è necessario premere il pulsante rosso che si trova al centro della fibbia. Di seguito separare le due parti metalliche fissate alla fibbia.
- Una volta allacciata l'imbragatura al bambino, unire le due parti metalliche e introdurre nella fibbia. Un "clic" ne indicherà il corretto fissaggio (fig.12).
- Regolare l'imbragatura sul corpo del bambino tirando la cinghia di regolazione dell'imbragatura (fig.13). Le cinture non devono stringere troppo né essere troppo morbide.

IMPORTANTE: assicurarsi che le cinture dell'imbragatura non siano attorcigliate.

Installazione del FOX

Installazione del FOX come Gruppo 0+ (0-13 kg)/Gruppo I (9-18 kg). Senso contrario alla marcia

- Posizionare la base del FOX sulla seduta del veicolo ed estrarre i connettori ISOFIX (fig.04). Consultare il paragrafo corrispondente alla regolazione dei connettori ISOFIX.
- Fissare i connettori ISOFIX della base agli ancoraggi ISOFIX del sedile del veicolo e assicurarsi che compaia su entrambi i connettori ISOFIX della base un indicatore di colore verde (fig.05). Premere la base contro il sedile del veicolo per finire di installarla.
- Regolare l'altezza della barra di appoggio (fig.03). Per farlo consultare il paragrafo "Regolazione della lunghezza della barra di appoggio".
- Liberare il sistema di blocco della seduta e posizionare la seduta del FOX nel senso contrario alla marcia del veicolo.
- Per fissare la seduta sulla base premere il pulsante di blocco della seduta (di colore rosso). L'indicatore dell'ancoraggio del FOX diventerà di colore verde (fig.14).
- Mettere a sedere il bambino sulla seduta del FOX e allacciare l'imbragatura. Consultare il paragrafo "Regolazione dell'imbragatura" per sistemare correttamente il bambino nel FOX.

NOTA: nel caso in cui si installi il FOX come gruppo 0+ si potrà usare solo la posizione di reclinazione n.3.

ATTENZIONE: assicurarsi che la seduta si fissa correttamente alla base.

Installazione del FOX come gruppo 1 (9-18 kg). Senso di marcia

- Collocare la base del FOX sul sedile del veicolo ed estrarre i connettori ISOFIX (fig.04). Consultare il paragrafo corrispondente alla regolazione dei connettori ISOFIX.
- Fissare i connettori ISOFIX della base agli ancoraggi ISOFIX del sedile del veicolo e assicurarsi che compaia su entrambi i connettori ISOFIX della base un indicatore di colore verde (fig.05). Premere la base contro il sedile del veicolo per completare l'installazione.
- Regolare l'altezza della barra di appoggio (fig.03). Per farlo consultare il paragrafo "Regolazione della lunghezza della barra di appoggio".
- Liberare il sistema di blocco della seduta e posizionare la seduta del FOX orientata nel senso di marcia del veicolo (fig.03).
- Per installare la seduta sulla base premere il pulsante di blocco della seduta (di colore rosso). L'indicatore di ancoraggio del FOX diventerà di colore verde (fig.15).
- Mettere a sedere il bambino sulla seduta del FOX (fig.16) e allacciare l'imbragatura. Consultare il paragrafo "Regolazione dell'imbragatura" per sistemare correttamente il bambino nel FOX.

ATTENZIONE: assicurarsi che la seduta si fissa correttamente alla base.

Smontaggio/montaggio del rivestimento

- Posizionare lo schienale del FOX nella posizione 3 e rimuovere la seduta dalla base.
- Far passare la plancia che fissa la fibbia alla seduta attraverso il telaio e il rivestimento (fig.17).
- Staccare i velcri dallo schienale ed estrarre il rivestimento dalla seduta.
- In seguito aprire le due cerniere del poggiatesta e rimuovere il rivestimento che lo copre.
- Per rimontare il rivestimento seguire lo stesso procedimento in senso inverso.

ATTENZIONE: assicurarsi che le cinghie dell'imbragatura non siano attorcigliate e che la fibbia sia ben fissata al telaio..

Manutenzione e pulizia

- Controllare periodicamente il sistema di trattenuta per verificare che tutti i componenti si trovino in perfetto stato.
- Pulire le parti in plastica con un panno umido e poi asciugarle.
- Nel caso in cui si debba lavare il rivestimento, farlo a mano e con una temperatura dell'acqua di circa 30°C. Non utilizzare ammorbidenti, non mettere in asciugatrice e non stirare.

AVVERTENZE E NOTE DI SICUREZZA

1. Questo sistema di ritenuta per bambini di categoria "SEMI-UNIVERSAL" può essere installato nelle vetture e nelle posizioni del sedile indicate nella lista contenuta all'interno di questo imballaggio.
2. Inoltre, possono essere idonee per questo sistema di ritenuta altre vetture ed altre posizioni del sedile.
3. In caso di dubbi rivolgersi al fabbricante o al rivenditore.

Questo sistema di ritenuta non deve essere installato sui sedili dotati di AIRBAG frontale senza prima disattivarlo.

IMPORTANTE: NON UTILIZZARE NEL SENSO DI MARCIA SE IL PESO DEL BAMBINO È INFERIORE A 9 KG.

1. Questo è un SISTEMA DI RITENUTA ISOFIX PER BAMBINI. È stato omologato conforme al Regolamento N°44, emendamenti serie 04, per uso generale nelle vetture dotate di sistema di fissaggio ISOFIX.
2. Si fissa nella vettura nelle sole posizioni omologate come "posizioni ISOFIX" (come è indicato nel manuale della vettura), in funzione della categoria del seggiolino auto e dei fissaggi.
3. Il gruppo di peso e la classe con sistema ISOFIX a cui è stato destinato questo dispositivo è: Gr. 0+ (0-13 kg), Gr. 1 (9-18 kg); B + D

