



ELECTRICAL REQUIREMENTS

Check if your vehicle has adequate charging system to switch On the GEN X-3 heated apparels and maintain their operation without discharging your battery below a minimum required level, for this you will have to check the vehicle's alternator capacity/output (in watts: Check your vehicle's manual to get the correct wattage) then subtract the current drawn (in watts) of all the vehicle electrical components when switched ON. The balance wattage figure is what you have left to operate our heated apparels and accessories.

Most of today's vehicle 400CC and above will have no problem with the charging system of the vehicle if the RIDER and PASSENGER are wearing a complete set of our heated garments at the same time.

EXAMPLE – If a vehicle has an alternator capacity/output of 550 watts. Total watts consumed by two headlights is 110W, turn signal 21W, brake light 10W, license plate light 5W. Therefore total consumption equals 146W. Therefore you will be left with a balance of 404 watts which is more than sufficient to run a full set of heated apparels or any combination or type by either one rider or by two people at the same time.

Check our product features to know the wattage consumed by each one of them.



EXIGENCES ÉLECTRIQUES

Vérifier si votre véhicule possède un système de chargement adéquat pour allumer vos vêtements chauffants GEN X-3 et maintenir leur fonctionnement sans que la batterie diminue sous le niveau minimum requis; afin de déterminer cela, il vous faudra vérifier la capacité de sortie de l'alternateur de votre véhicule (en watts: vérifier le manuel d'instructions de votre véhicule afin d'obtenir la puissance nominale), ensuite soustraire le courant utilisé (en watts) pour tous les composants électriques de votre véhicule, lorsque que tout est allumé. La différence de la puissance nominale est ce qui vous reste pour l'utilisation de nos vêtements chauffants et leurs accessoires.

La plupart des véhicules récents de 400CC et plus, n'auront aucun problème avec le système de chargement du véhicule, même en considérant que le CONDUCTEUR et le PASSAGER portent tous deux un habit complet de vêtements chauffants.

EXEMPLE – Si un véhicule possède un alternateur avec une capacité de sortie de 550 watts, le total des watts utilisés par deux phares-avant est de 110W, le clignotant de direction 21W, le témoin de freinage 10W, le témoin de la plaque d'immatriculation 5W. Donc, la consommation totale est de 146W. Il vous restera 404 watts pour l'utilisation d'un habit complet de vêtements chauffants ou toutes autres combinaisons ou types utilisés par le conducteur ou conjointement par deux personnes, ce qui est amplement adéquat.

Vérifier les caractéristiques de nos produits afin de déterminer la puissance nominale pour chaque item utilisé.

Gen X 3 WARM TEK HEATED GLOVES



www.gearscanada.com

IMPORTANT:

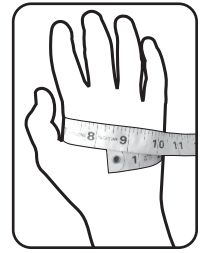
Gen X-3 Warm Tek Heated Gloves are designed to keep you warm when plugged into a 12-volt DC power source like what is typically found on most motorcycles, snowmobiles, ATV's, etc. Simply connect and feel instant warmth.

FEATURES:

- Extremely comfortable glove made with soft drum-dyed leather
- Designed with no feel heating elements MADE IN USA
- Curved form fit heats the entire length of each finger, thumb and back of hand
- Extra long gauntlet and Velcro closure keeps cold air out
- Rain squeegee wiper provided on the thumb of the left glove
- Wind proof and water proof breathable PORELLE insert keeps hand dry
- A mid-loft, thermal insulation trapping more heat with smaller fibers, providing the same warmth factor as higher-loft insulation, but without the added weight and bulk
- Engineered to go with our Gen X-3 Warm Tek Heated Jacket or Gen X-3 Heated Vest
- If you have a Gen X-3 Heated Jacket liner, no additional hook up's are required. Plug in your heated gloves into the convenient hideaway plugs at the sleeves of Gen X-3 heated jacket
- If you own a Gen X-3 Vest you will require additional hook up (Part # 100226-1/ Snap On/Off Glove Harness). Which can be easily connected to the snaps provided at the back of the vest
- If you have neither of the Gen X-3 line of heated clothing you will require additional hook up's (Part # 100228-1/Y Glove Harness (with switch) or 100273-1 /Y Glove Harness (with single controller) and 100227-1/Battery Cord)
- Gen X-3 Warm Tek Heated gloves work in parallel (each glove uses 12 volts)
- Glove (as a pair) draws 2.2 amps of current to produce 27 watts of heat
- Available Sizes : XS , S, M, L, XL, 2XL

SIZING:

Hand Size (in inches)	Glove Size
7.0 – 7.5	XS
7.6 – 8.0	S
8.6 – 9.0	M
9.1 – 9.5	L
9.6 – 10.0	XL
10.1 – 10.5	2XL



Measure (in inches) around the widest part of your hand (just below the knuckles). Use your dominant hand to check your glove size.

HOOK UP OPTIONS

Option 1: If you have a Gen X-3 heated jacket. No additional hook up's required. Plug in the COAX connector of the jacket into the COAX connector of the glove.

Option 2: Snap On/Off Glove Harness- 100226-1 (Comes in a pair – NOT INCLUDED)

Snap the Snap On/Off Glove Harness buttons to the back of your Gen X-3 vest and fix the other end (COAX Connector) to the glove.

Option 3: Y GLOVE HARNESS – 100228-1 or 100273-1 (NOT INCLUDED)

Connect this Y harness to the battery cord (100227-1 not included) without the need of a Gen X-3 vest or the Gen X-3 Jacket. This will help you run the gloves all by themselves. The Y glove harness can easily pass through your Jacket and then through the jacket sleeve. The wire that comes out from the right sleeve of your arm is kept longer (Assuming the battery connection is done from the left side of your Motorcycle). The switch cord should be fixed on the left side of the Motorcycle. That makes easy for the rider to get off the Motorcycle.

CAUTION

Ensure that the wires do not get stretched or strained. Installation should be such that the wires do not get crushed when the seat is closed. Make sure it is not in contact with any moving part. Make sure the connectors do not scratch your gas tank or any other part of the vehicle. Do not route your battery cord next to power leads to avoid any sort of interference with your radio or intercoms.

IMPORTANT

If installing two battery cords, connect them in parallel. So both wires with the fuse are connected to +ve side of the battery and other two are connected to -ve side of the battery.

CAUTION

- Do not switch on the heated clothing if your vehicle engine is turned off. This may result in drainage of battery.
- Do not leave any adapter cord plugged into the system when not in use.
- Do not leave heated clothing plugged in and/or left on while not wearing them, fire may result.
- Always disconnect the battery cord when leaving the vehicle and cover the COAX connector with the safety cap provided (to avoid scratching, damaging the connections or body of the vehicle).
- Do not use the Gen X-3 heated clothing on an infant.
- Do not forget to disconnect your heated clothing, when leaving your vehicle.
- Use a fuse rated for heated clothing combination selected.

CARE INSTRUCTIONS

Heated clothing is an electric device. Care should be taken in the storage and transportation of the heated clothing when not being worn. With good care the heated clothing can last you many years. Never clip or sew any logo on the heated clothing as you run into the risk of damaging a wire.

ATTENTION: READ BEFORE USING GLOVES

When removing gloves pull each finger individually, while being careful to hold outer glove and lining. Your weatherproof liner cannot be sewn to outer glove as stitching holes will leak. If you remove your hand quickly, the liner may become inverted and will be difficult to reposition.

Your gloves have a water proof liner, but your outer glove (textile or leather) will need to be treated with a waterproofing agent prior to using in wet conditions. Failure to apply agent will result in a very wet and heavy glove that will take considerable time to dry.

PROBLEM SOLVING

If your heated apparel is not heating:

1. Check the fuse in the battery cord and replace if required
2. Check for loose connections (Battery cord terminals and all connectors)
3. If the heated clothing does not heat even after you changed the fuse, contact your local dealer with original receipt.
4. DO NOT attempt repair of the heated clothing on your own.
5. Modifying or tampering with their heating element can result in damage when used and will void the warranty.

WARNING :

Use next lowest rated fuse for the heated clothing combination selected depending on the current drawn by those heated gear.

PRODUCT	GLOVES / LINERS (PAIR)	JACKET	VEST (SIZE DEPENDENT)	LEG CHAP	HAND HEATER GRIP (PAIR)	FOOT WARMER (PAIR)
AMP DRAWN	2.2 / 1.7	4.5	2.9 / 3.7 / 5.9	3.1	1.7	1.2

EXAMPLE:

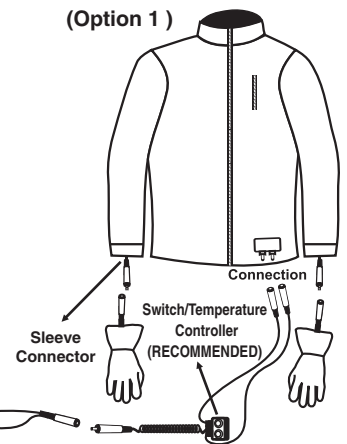
Gloves @2.2 amps + jacket @ 4.5 amps = 6.7 amps
Fuse required =10 amps

WARRANTY:

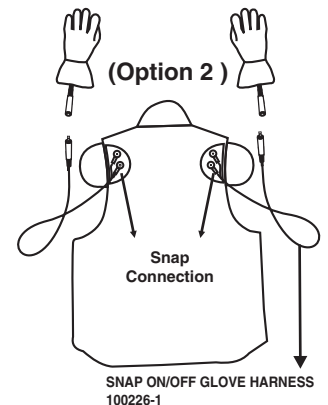
All warranties are for defective materials and workmanship only for a period of one year. Original receipt is required when you submit a claim to your dealer. This warranty shall be void if the product failure is due to misuse, abuse, neglect, accident, improper installation or any kind of tampering. Normal wear and tear attributed to regular use is not a warrantable defect.

IMPORTANT:
WORKS IN PARALLEL WITH 12V DC POWER SUPPLY
(NOT COMPATIBLE WITH GEARS GEN X 2 HEATED CLOTHING)
GEARS TEMPERATURE CONTROLLER RECOMMENDED TO AVOID OVERHEATING
FOR BEST PERFORMANCE USE WITH GEARS HEATED CLOTHING AND GEARS WIRING HARNESS.

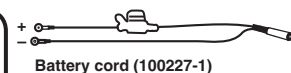
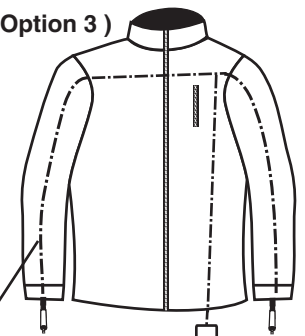
(Option 1)



(Option 2)



(Option 3)



Battery cord (100227-1)

Important:
Y Glove Harness With Single Controller (Part # - 100273-1) recommended to avoid overheating

IMPORTANT:

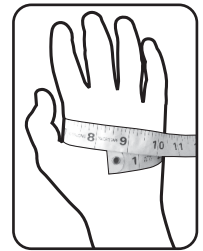
Les Gants Chauffants Gen X-3 Tek sont conçus pour vous garder au chaud, lorsqu'ils sont branchés dans un bloc d'alimentation DC 12-volt tel qu'on trouve fréquemment sur la plupart des motocyclettes, moto-neiges, VTT's, etc. Tout simplement branchez et sentez la chaleur instantanément.

CARACTÉRISTIQUES:

- Gant extrêmement confortable fabriqué de cuir souple teint au foulon
- Conçu avec des éléments chauffants FABRIQUÉ AUX É.-U.
- Sa forme courbée chauffe la longueur entière de chaque doigt, le pouce et le dos de la main
- Poignet extra-long avec fermeture en Velcro protège contre le froid
- Muni d'une racle essuie-eau sur le pouce de la main gauche
- Un épaulement en PORELLE à l'épreuve du vent, imperméable et perméable à l'air garde la main sèche
- Isolant thermique midi-loft retient plus de chaleur avec des petits fibres, fournissant le même facteur de chaleur qu'un isolant plus gonflé, mais sans l'épaisseur et le poids additionnels
- Conçu pour s'adapter à notre Veston Tek Chauffant Gen X-3 ou à notre Veste Chauffante Gen X-3
- Si vous possédez une doublure de Veston Chauffant GenX-3, aucun raccordement additionnel n'est requis. Brancher vos gants chauffants aux connecteurs convenablement cachés dans les manches du Veston Chauffant Gen X-3
- Si vous possédez une Veste Gen X-3, un raccordement additionnel est requis (pièce #100226-1/ Harnais Amovible des Gants), qui peut être branché facilement aux boutons-pression situés au dos de la veste
- Si vous ne possédez aucun vêtement chauffant de la ligne Gen X-3, des raccordements additionnels seront requis (pièce # 100228-1 Harnais des Gants en forme d'Y (avec interrupteur) ou 100273-1 Harnais des Gants en forme d'Y (avec un seul contrôle) et 100227-1 Cordon de Batterie)
- Les Gants Chauffants Gen X-3 Tek fonctionnent en parallèle (chaque gant utilise 12 volts)
- Les Gants (en paire) utilisent 2.2 amps de courant et développent 27 watts de chaleur
- Pointures Disponibles : XP, P, M, L, XL, 2XL

POINTURE :

Pointure de la Main (en pouces)	Pointure du Gant
7.0 – 7.5	XP
7.6 – 8.0	P
8.6 – 9.0	M
9.1 – 9.5	L
9.6 – 10.0	XL
10.1 – 10.5	2XL



Mesurer (en pouces) autour de la partie la plus large de votre main (juste dessous les jointures). Utiliser votre main dominante pour déterminer la pointure de votre gant.

OPTIONS DE BRANCHEMENT

Option 1: Si vous possédez un veston chauffant Gen X-3, aucun raccordement supplémentaire n'est requis. Brancher le connecteur COAX du veston au connecteur COAX du gant.

Option 2: Harnais Amovible des Gants – 100226-1 (Est vendu en paire – NON INCLUS)

Sécuriser les boutons du Harnais Amovible des Gants au dos de votre veste Gen X-3 et fixer l'autre bout (le connecteur COAX) au gant.

Option 3: HARNAIS DES GANTS EN FORME D'Y – 100228-1 ou 100273-1 (NON INCLUS)

Brancher le harnais en forme d'Y au cordon de la batterie (100227-1 non inclus) sans la veste Gen X-3 ou le veston Gen X-3. Ceci vous permettra de faire fonctionner seulement les gants. Le harnais des gants en forme d'Y peut facilement passer dans le veston et ensuite dans la manche du veston. Le fil qui passe dans la manche droite est plus long (prétendant que le branchement de la batterie est du côté gauche de votre motocyclette). Le cordon du commutateur devrait être fixé sur le côté gauche de la motocyclette. Ceci facilite le débarquement du conducteur de la motocyclette.

MISE EN GARDE

Assurez-vous que les fils ne soient pas étirés ou tendus. L'installation devrait être faite de façon à ce que les fils ne soient pas coincés lorsque le siège est fermé. Assurez-vous également qu'ils ne soient pas en contact avec aucune pièce amovible. Assurez-vous que les raccordeurs n'égratignent pas le réservoir à gasoline ou aucune autre pièce du véhicule. Afin d'empêcher l'interférence avec le radio ou l'interphone, n'acheminez pas le cordon de batterie près des câbles électriques.

IMPORTANT

Si vous installez deux cordons de batterie, branchez-les en parallèle. Alors les deux fils avec la fusible sont branchés au côté +if de la batterie et les deux autres sont branchés au côté -if de la batterie.

MISE EN GARDE

- Ne pas allumer le vêtement chauffant si le moteur du véhicule n'est pas en marche. Ceci pourrait drainer la batterie.
- Ne pas laisser aucun cordon d'adaptateur branché dans le système, lorsqu'il n'est pas utilisé.
- Ne pas laisser branché un vêtement chauffant et/ou allumé lorsqu'il n'est pas porté, ceci pourrait causer un incendie.
- Toujours débrancher le cordon de batterie lorsque vous quittez le véhicule et couvrir le raccordeur COAX avec le bouchon protecteur qui vous est fourni (afin d'éviter les égratignures, d'endommager les raccordeurs ou la carrosserie du véhicule).
- Ne pas utiliser le vêtement chauffant Gen X-3 sur un enfant.
- Ne pas oublier de débrancher votre vêtement chauffant, lorsque vous quittez votre véhicule.
- Utiliser une fusible nominale pour les vêtements chauffants, combinaison sélectionnée.

DIRECTIVES D'ENTRETIEN

Le vêtement chauffant est un appareil électrique. Certains soins devraient être pris lors de l'entreposage et du transport du vêtement, lorsqu'il n'est pas porté. Avec des bons soins, le vêtement chauffant peut vous durer plusieurs années. Ne jamais épingler ou coudre aucun logo sur le vêtement chauffant, car vous pourriez ainsi risquer d'endommager un fil.

MISE EN GARDE: LIRE AVANT D'UTILISER LES GANTS

Pour enlever les gants, retirer chaque doigt individuellement, en vous assurant de tenir la partie extérieure du gant et sa doublure. La doublure résistante aux intempéries ne peut pas être cousue à la partie extérieure du gant, car les petits trous causés par la couture causeraient une fuite. Si vous retirez votre main rapidement, la doublure pourrait s'inverser et il serait difficile à la repositionner.

Vos gants sont fabriqués avec une doublure imperméable, mais l'extérieur de vos gants (en tissu ou en cuir) auront besoin d'être traité avec un produit imperméabilisant, avant de les utiliser dans des conditions humides. Si les gants ne sont pas traités avec un produit imperméabilisant, ils deviendront mouillés et lourds, ce qui prolongera le temps de séchage considérablement.

RÉSOLUTION DE PROBLÈMES

Si votre vêtement chauffant ne chauffe pas :

1. Vérifier la fusible dans le cordon de la batterie et la remplacer si nécessaire.
2. Vérifier que les connexions ne soient pas desserrées (les tiges du cordon de la batterie et tous les raccordeurs)
3. Si le vêtement chauffant ne chauffe pas même après que la fusible soit changée, contacter votre marchand local avec l'original de votre preuve d'achat.
4. NE PAS essayer de réparer le vêtement chauffant vous-même.
5. Modifier ou altérer les éléments chauffants peut résulter à des dommages lorsque vous l'utilisez et annulera la garantie.

⚠ MISE EN GARDE :

Dépendamment du courant utilisé par ces vêtements chauffants, choisir une fusible nominale pour les vêtements chauffants, combinaison sélectionnée, qui a moins d'ampères.

PRODUIT	GANTS / DOUBLURES (PAIRE)	VESTON	VESTE (DÉPENDANT DE LA POINTURE)	JAMBIÈRES	POIGNÉES (PAIRE)	RÉCHAUFFE-PIEDS (PAIRE)
AMPÈRES UTILISÉS	2.2 / 1.7	4.5	2.9 / 3.7 / 5.9	3.1	1.7	1.2

EXEMPLE:

Gants @ 2.2 amps + veston @ 4.5 amps = 6.7 amps
Fusible requise = 10 amps

Si une fusible est déjà installée dans votre harnais, il vous faudra prendre note des caractéristiques nominales. Voir le tableau et remplacer la fusible déjà installée avec une fusible aux caractéristiques nominales courantes pour la combinaison de vos vêtements. Lorsque vous ajoutez ou changez des items de la combinaison, vérifier la spécification de la fusible et la changer au besoin.

GARANTIE :

Toute garantie est sur la défectuosité des matériaux et sur la main d'oeuvre seulement, pour une période d'un an. L'original du reçu est requis lorsque vous soumettez une réclamation à votre marchand. Cette garantie sera annulée si le produit est brisé dû au mauvais usage, abus, négligence, accident, installation inappropriée ou n'importe quelle sorte d'altérations. L'usure normale attribuable à l'usage régulier n'est pas une défectuosité couverte par la garantie.

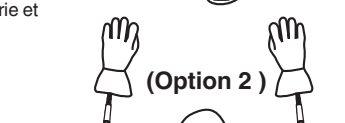
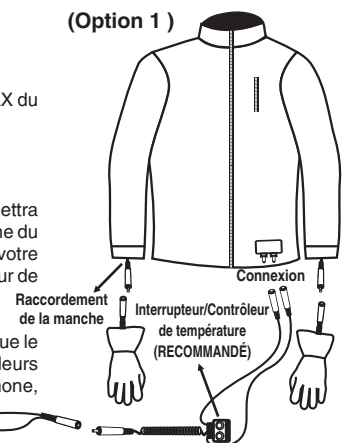
IMPORTANT:

FONCTIONNE EN PARALLÈLE AVEC UN BLOC D'ALIMENTATION DC DE 12 V (NON COMPATIBLE AVEC LE VÊTEMENT CHAUFFANT GEN X-2 DE GEARS)

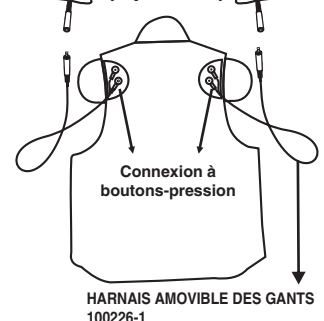
AFIN D'ÉVITER LE SURCHAUFFAGE, NOUS RECOMMANDONS LE CONTRÔLEUR DE TEMPÉRATURE DE GEARS

POUR UNE PERFORMANCE MAXIMALE, UTILISER AVEC UN VÊTEMENT CHAUFFANT DE GEARS ET L'HARNAIS DE CÂBLAGE ÉLECTRIQUE DE GEARS

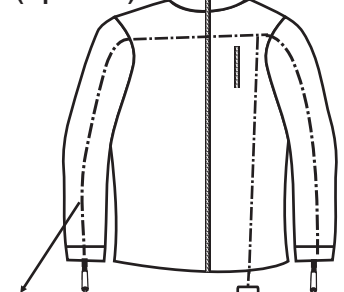
(Option 1)



(Option 2)



(Option 3)



Harnais des gants en forme d'Y (100228-1 ou 100273-1)

Cordon de batterie 100227-1

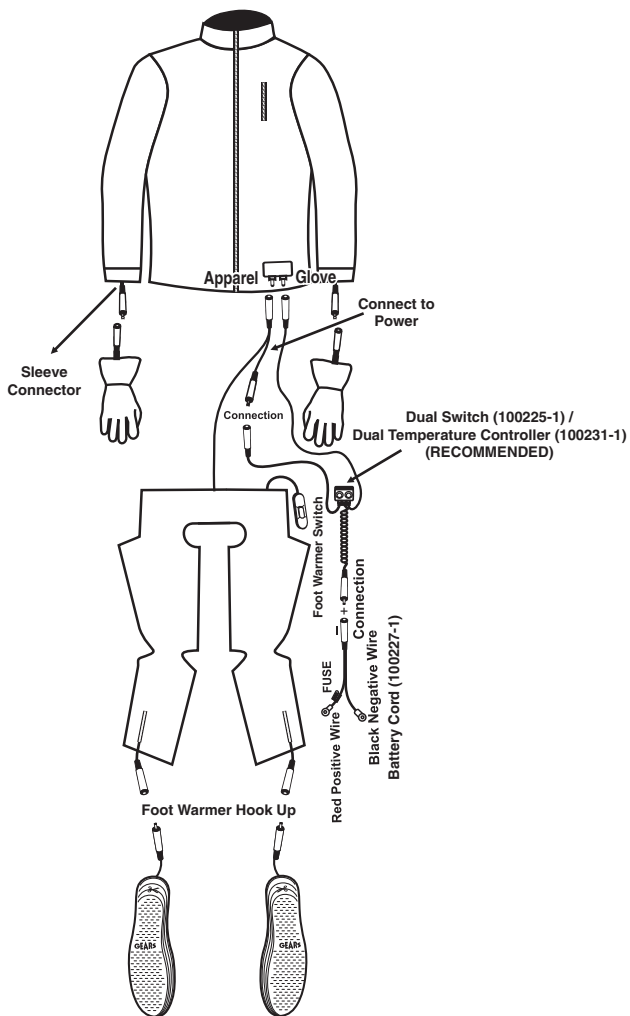
Important: Harnais des Gants en Forme d'Y avec un seul contrôle (pièce # 100273-1) recommandé, afin d'empêcher le surchauffage.

Few Heated Clothing Connection Options

- Note :**
- Input power Hook ups stay the same if replacing Jacket to Vest or Vice Versa.
 - Other brand of 12 V heated clothing (Having 5.5 mm X 2.5 mm COAX Plug or SAE Plug) can be used in conjunction with the Gen-X 3 line of heated clothing by using convertor plug 100251-1 or 100252-1.

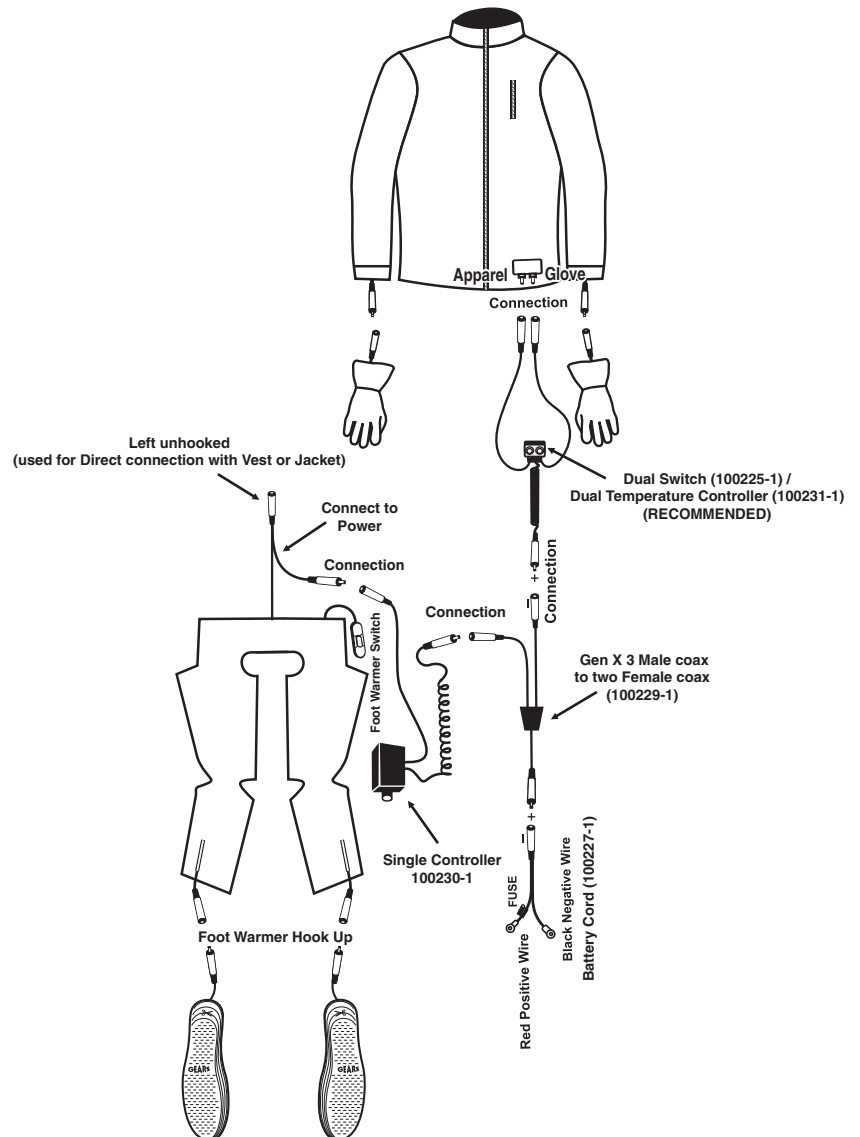
Option 1 : Jacket/Glove/Leg Chap/Footwarmer

- Connection with dual switch or dual controller
- Jacket, leg chap, footwarmer are controlled by single switch/controller and gloves are on a different circuit
- Footwarmer can be switched ON or OFF by the switch provided in the leg chap



Option 2 : Jacket/Glove/Leg Chap/Footwarmer (Individually temperature controlled)

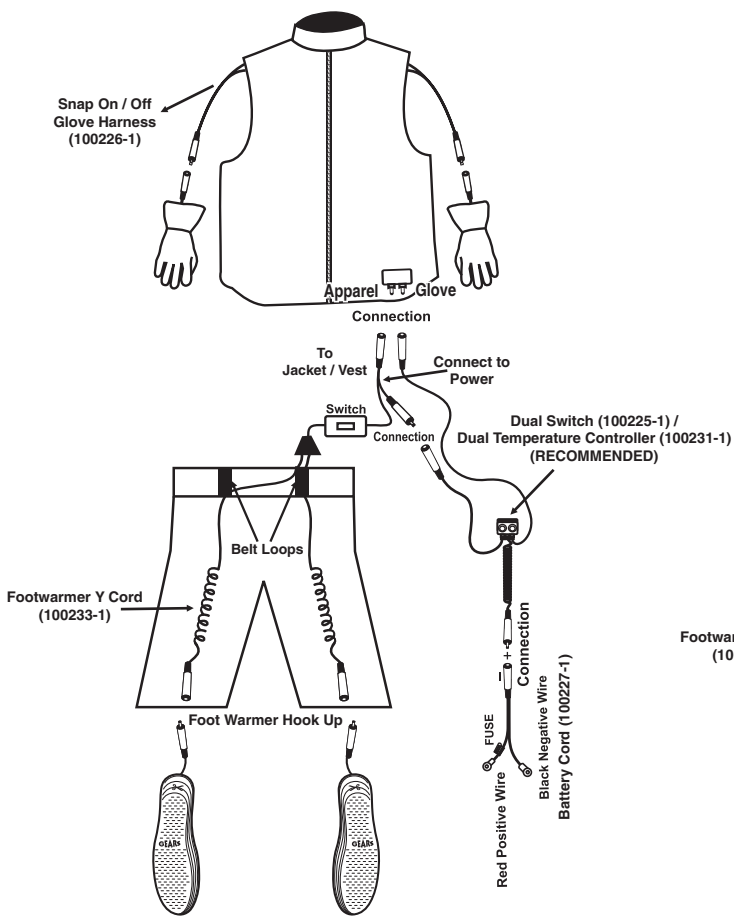
- Connection with dual switch or dual controller and single controller
- By doing this you can control heat for each heated clothing separately
- Leg chap and footwarmer will be controlled together with single controller, But footwarmer can also be switched ON or OFF by the switch provided in the Leg chap



Few Heated Clothing Connection Options

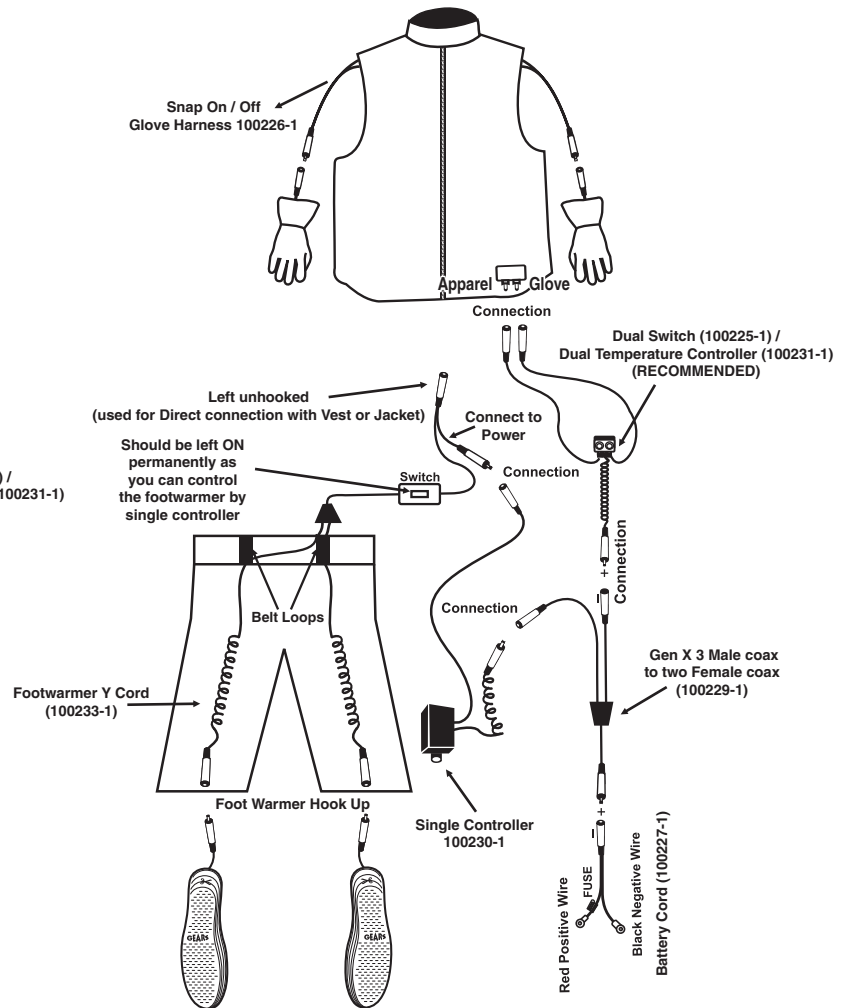
Option 3 : Vest/Glove/Footwarmer

- Footwarmer & Vest will be controlled together as they are on the same circuit
- Gloves are controlled separately
- Footwarmer can also be switched ON or OFF by the switch provided in the Y Cord harness



Option 4 : Vest/Glove/Footwarmer (Individually temperature controlled)

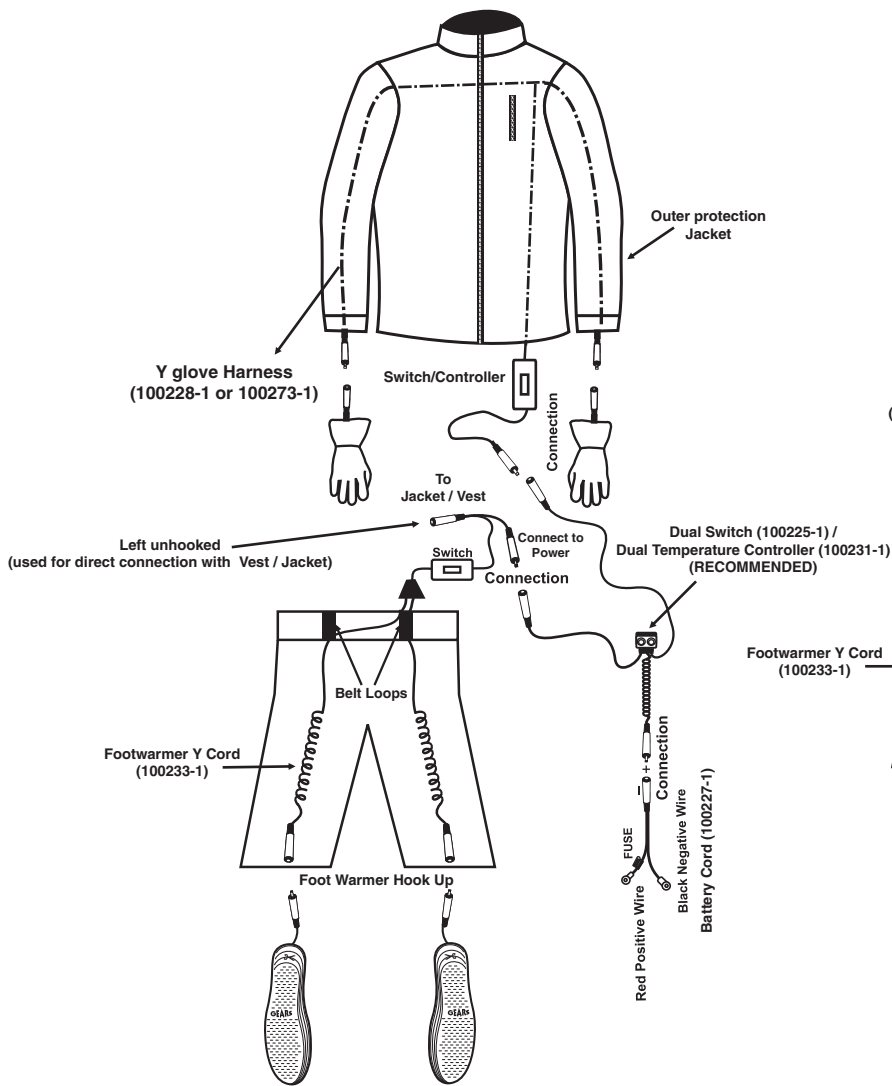
- Connection with dual switch or dual controller and single controller
- By doing this you can control heat for each heated clothing separately



Few Heated Clothing Connection Options

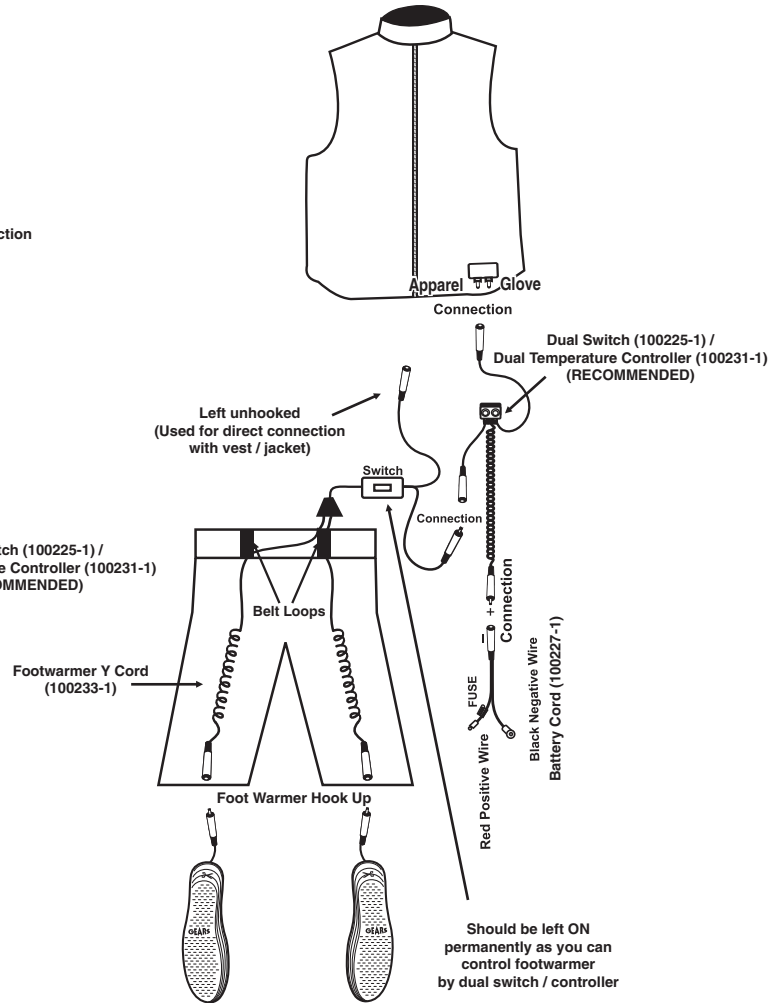
Option 5 : Glove/Footwarmer

- Connection with dual switch or dual controller
- Glove & Footwarmer can be controlled separately



Option 6 : Vest / Footwarmer

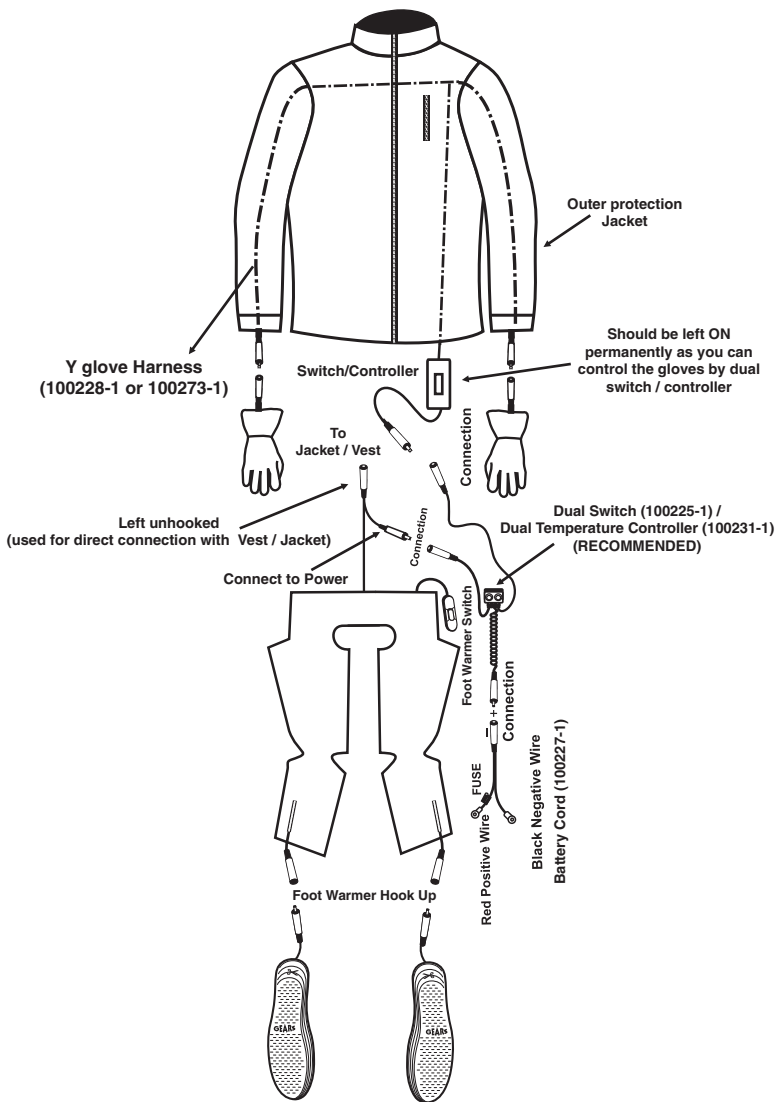
- Connection with dual switch or dual controller
- Vest & Footwarmer can be controlled separately



Few Heated Clothing Connection Options

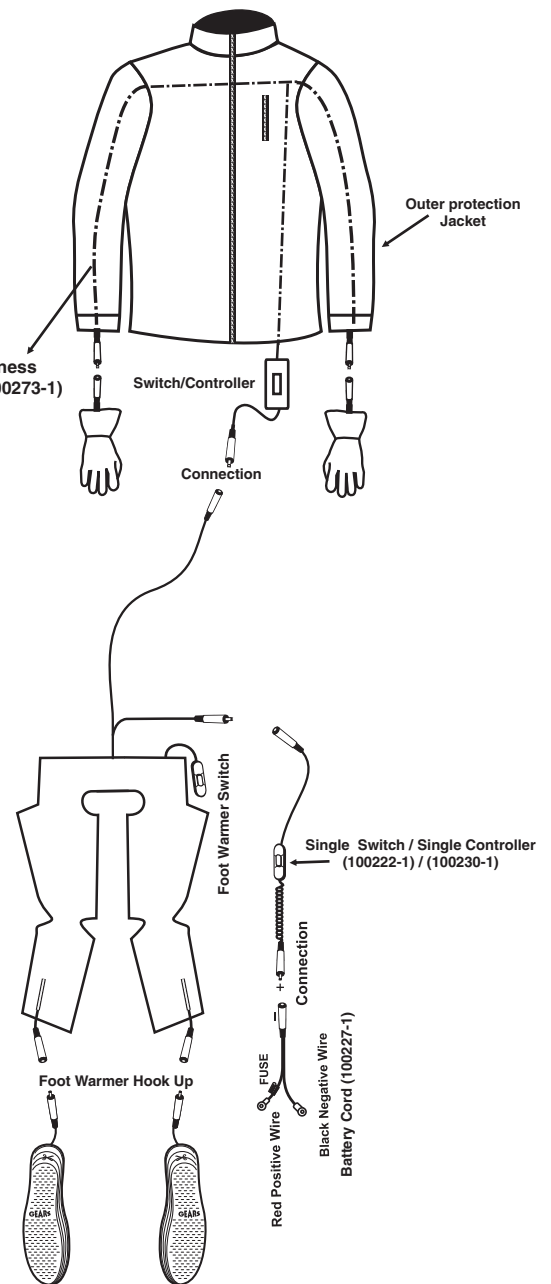
Option 7 : Glove/Leg Chap/Footwarmer

- Connection with dual switch or dual controller
- Leg chap and footwarmer are on the same circuit
- Gloves can be controlled separately
- Footwarmer can be switched ON or OFF by the switch provided in the leg chap



Option 8 : Glove/Leg Chap/Footwarmer

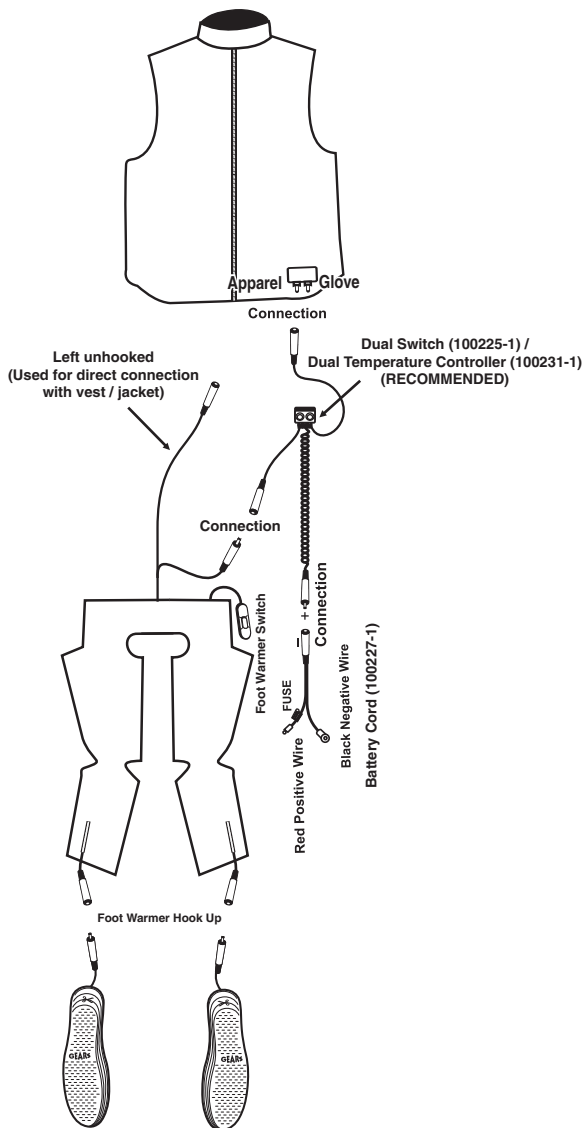
- Glove, leg chap, footwarmer are on same circuit and can be controlled at specific temperature by using single controller (100230-1)
- Footwarmer or glove can be individually switched ON or OFF by the switch provided in their harness / leg chap



Few Heated Clothing Connection Options

Option 9 : Vest/Leg chap/Footwarmer

- Connection with dual switch or dual controller
- Leg chap and footwarmer are on the same circuit
- Vest can be controlled separately
- Footwarmer can be switched ON or OFF by the switch provided in the leg chap



Option 10 : Vest/Leg chap/Footwarmer

- Connection with single switch or single controller
- Vest, leg chap, footwarmer are on the same circuit
- Footwarmer can be switched ON or OFF by the switch provided in the leg chap

