

CHALECO AGUA

PATRÓN DE TEJIDO -TALLAS DE 2 A 12 AÑOS



DIFICULTAD: BAJA

Todos los derechos reservados. No está autorizada la reproducción, alteración o modificación de este archivo. Las imágenes pueden ser utilizadas con la respectiva atribución de autoría de diseño de [@elpapatejedor](https://www.instagram.com/elpapatejedor)

ANTES DE PARTIR...

El CHALECO AGUA es uno de los primeros chalecos de un conjunto de diseño propios de [@elpapatejedor](#) que se llama “**elementos**”. Estos diseños representan distintos elementos de la naturaleza como: el agua, tierra, fuego y viento.



Este diseño está inspirado en las olas del mar, por lo que su diseño de punto alude al movimiento de las olas, sobre todo con su textura.

MATERIALES

A continuación, se muestran los materiales necesarios para construir el CHALECO AGUA son:

- COTTON de Revesderecho:
 - Azul rey (0027) → 200 grs
- BAMBOO de Revesderecho:
 - Turquoise (0081) → 200 grs

HERRAMIENTAS:

- Palillo circulares de 40 cm y 60 cm 4mm y 5mm
- Tijeras
- Huincha de medir
- Aguja lanera
- Marcadores de puntos

PUNTOS UTILIZADOS:

- Elástico simple: 1 punto derecho y 1 punto revés.
- Jersey: todos los puntos derechos considerando que tejemos en circular. De lo contrario, en plano sería: 1 corrida de puntos derechos, 1 corrida de puntos revés.
- Santa clara o bobo: en plano se tejen todas las corridas hacia el derecho. En tejido circular, tejemos una corrida al derecho y una del revés.

PRUEBA DE TENSIÓN

Siempre antes de comenzar un proyecto debemos saber cuántos puntos y corridas de pueden corresponder al palillo que seleccionamos. Para esto, te sugiero que hagas un cuadrado tejido con punto el punto de la prenda (en este caso jersey) de 10x10 cm para tener esos datos. En mi caso, se obtuvo que en 10 cm caben:

- 15 puntos
- 22 corridas

Cabe destacar, que la muestra actual fue realiza con palillo de 5mm. Esta puede tener pequeñas variaciones según la tensión de tejido de cada tejedor y obviamente, si deseas cambiar el grosor de tu palillo. Si este es el caso, te recomiendo realizar una nueva prueba de tensión y ajustar los números de puntos y corridas respectivos.





TABLA DE MEDIDAS

A continuación, te dejo una tabla guía de medidas a considerar para la confección de prendas infantiles para edades de 2 a 12 años:

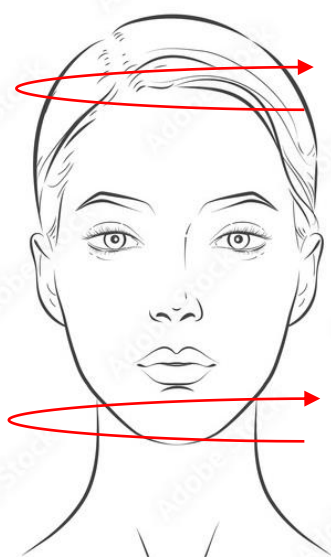
<i>INFANTIL</i>	2 años	4 años	6 años	8 años	10 años	12 años
Contorno cuello	37 cm	37,5 cm	38 cm	38,5 cm	39 cm	40 cm
Sisa	15 cm	17cm	18 cm	19 cm	21 cm	22 cm
Largo talle	35 cm	36 cm	37 cm	38cm	39 cm	40cm
Largo cuerpo	22 cm	25 cm	28 cm	31 cm	34 cm	36 cm
Contorno pecho	60	64cm	68 cm	72 cm	76 cm	80 cm
Largo manga	23 cm	27 cm	29cm	32cm	34 cm	36 cm
Puño	13 cm	14 cm	15 cm	16 cm	17 cm	18 cm

Las medidas de esta tabla son estándar, por lo que pueden cambiar entre cada niñx. Se sugiere corroborar medidas si es necesario.

EL CUELLO PERFECTO...

Si no quieres guiarte por las medidas de la tabla anterior para la medidas del cuerpo, te dejo este tip para tener el CUELLO PERFECTO:

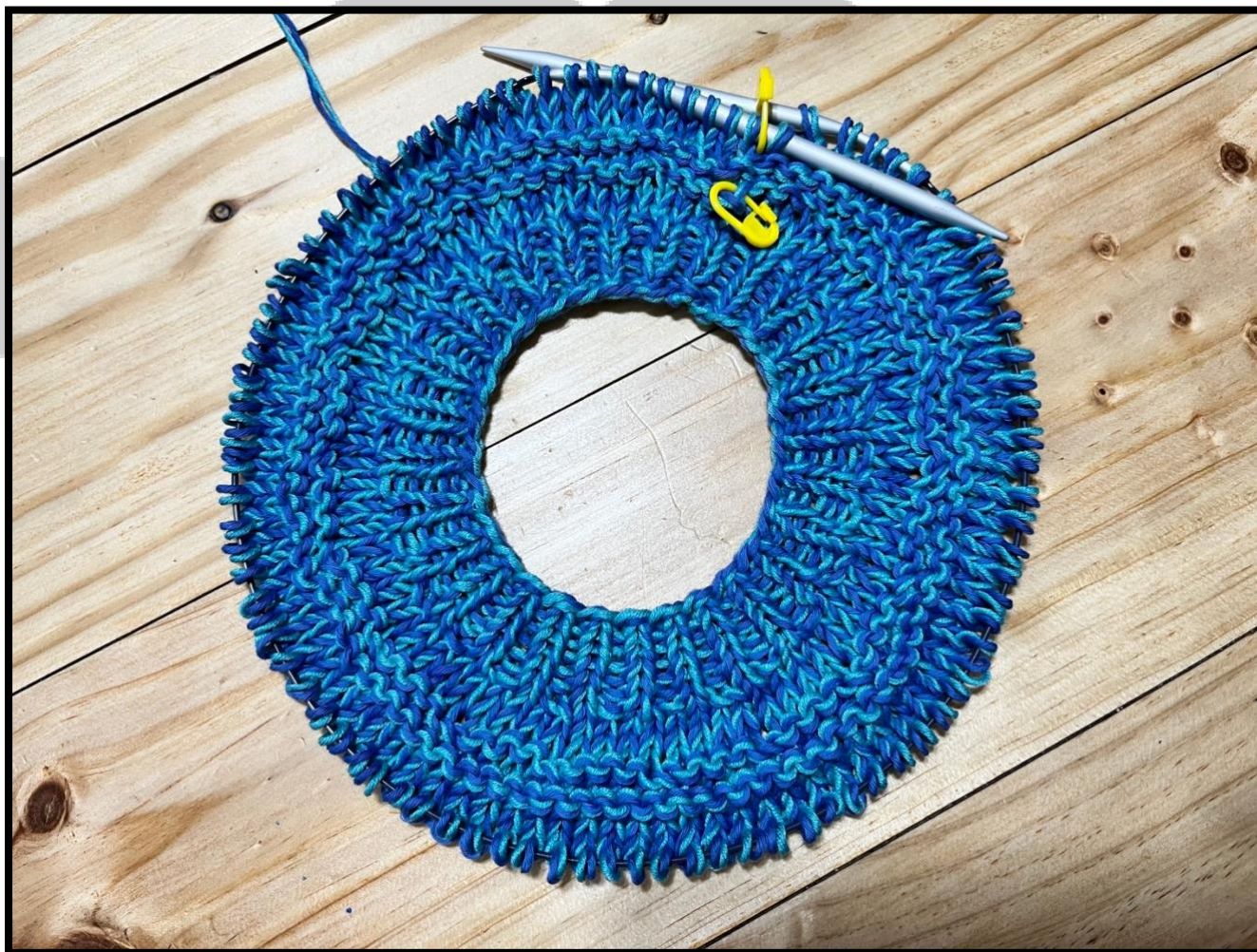
$$\frac{\text{cm cuello} + \text{cm cabeza}}{2}$$



COMENCEMOS...

EL CHALECO AGUA está tejido en la técnica TOP-DOWN con canesú circular, esto quiere decir que se comienza el tejido desde el cuello hacia abajo, tejiendo en primera instancia el canesú y, luego por separado, mangas y cuerpo.

Esta técnica no tiene costuras, por lo que se teje toda la prenda desde el inicio, sin hacer cortes.

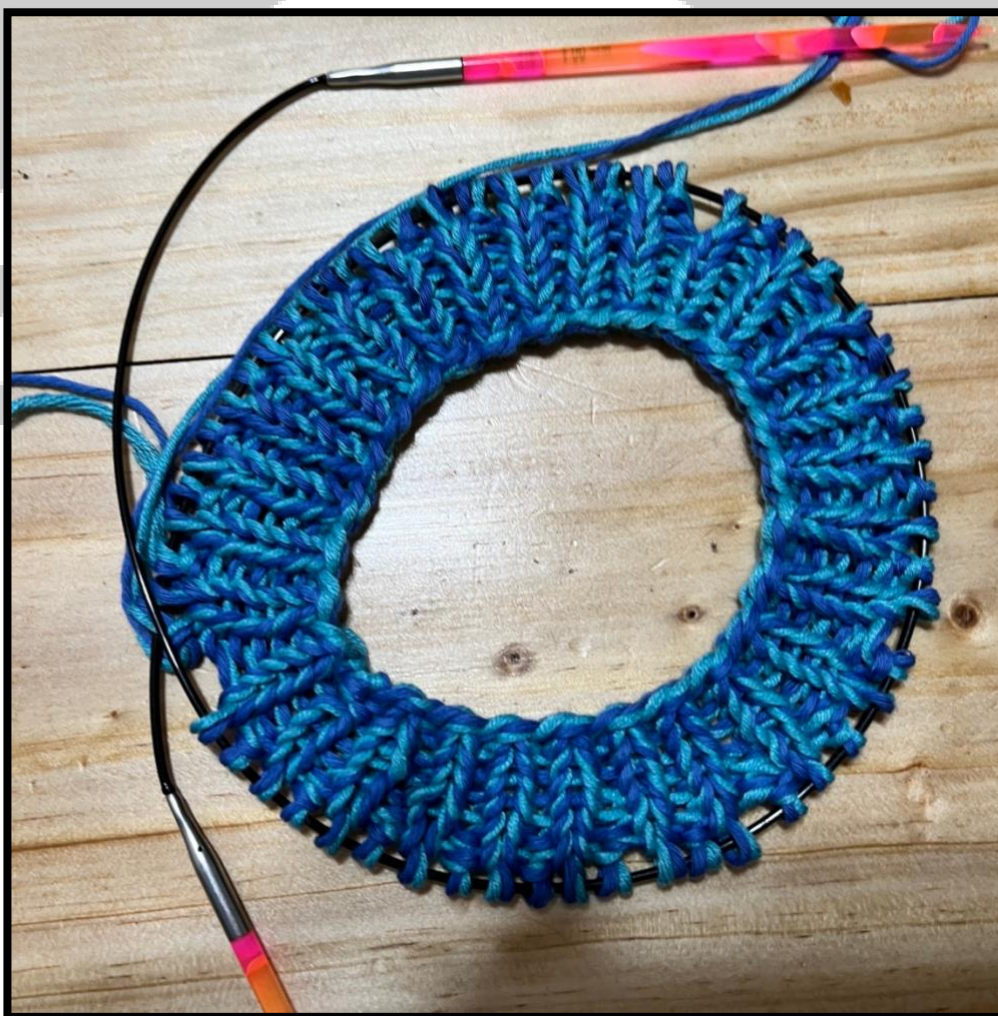


A MONTAR LOS PUNTOS

El chaleco está tejido en talla 4 años, por lo que comencé con 56 puntos + 1 punto para cerrar el círculo. Toda la prenda está tejida con ambas hebras de COTTON Y BAMBOO juntas, como si fueran un solo material, por lo tanto, debes comenzar desde el montaje de puntos con ambas hebras. A continuación, te dejo una tabla de los puntos de inicio según la talla que desees realizar:

	2 años	4 años	6 años	8 años	10 años	12 años
CANTIDAD DE PUNTOS	55p	56p	57p	57p	59p	59p

Una vez montados los puntos de inicio, se comienza a tejer el cuello con punto elástico hasta lograr 6 corridas.





EL FAMOSO CANESÚ

Una vez tejido el cuello, se comienza a tejer el canesú. Al ser un canesú circular, se deben ir realizando aumentos de manera progresiva y equitativa durante las vueltas o corridas. Estos aumentos van disminuyendo a lo largo del canesú, siendo más cercano en las vueltas iniciales.

Por otro lado, las corridas en las cuales se van haciendo aumentos se van distanciando a medida que aumenta la profundidad del canesú.

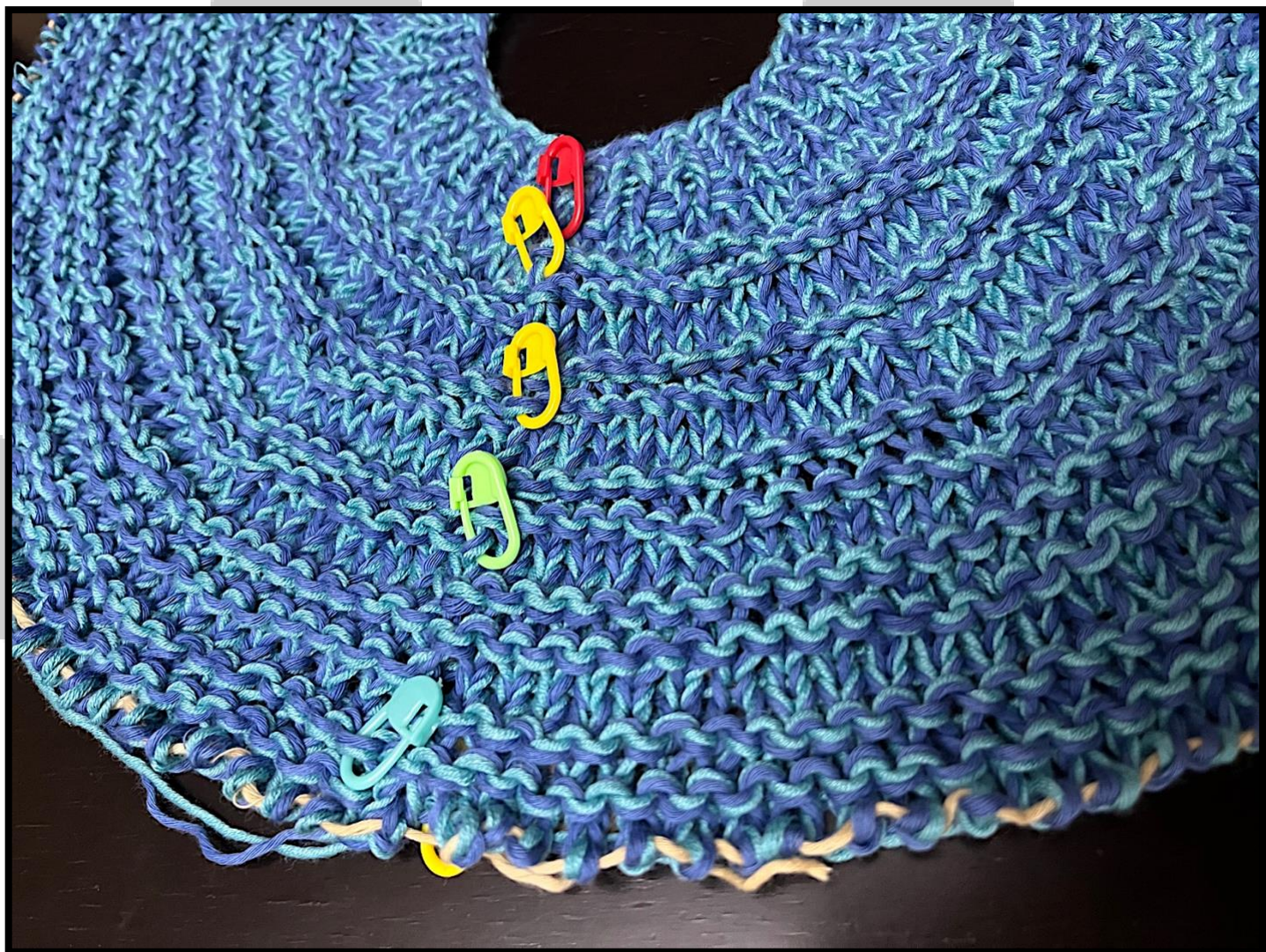
A continuación, se presenta una tabla con el n° de aumentos y corridas en las cuales se realizan respectivamente:

Aum.	2-4-6-8-10-12 años
V1	1 aum. c/3p.
V6	1 aum. c/ 4p.
V13	1 aum. c/ 5p.
V21	1 aum. c/ 6p.
V29	1 aum. c/ 7p.

V= vuelta o corrida

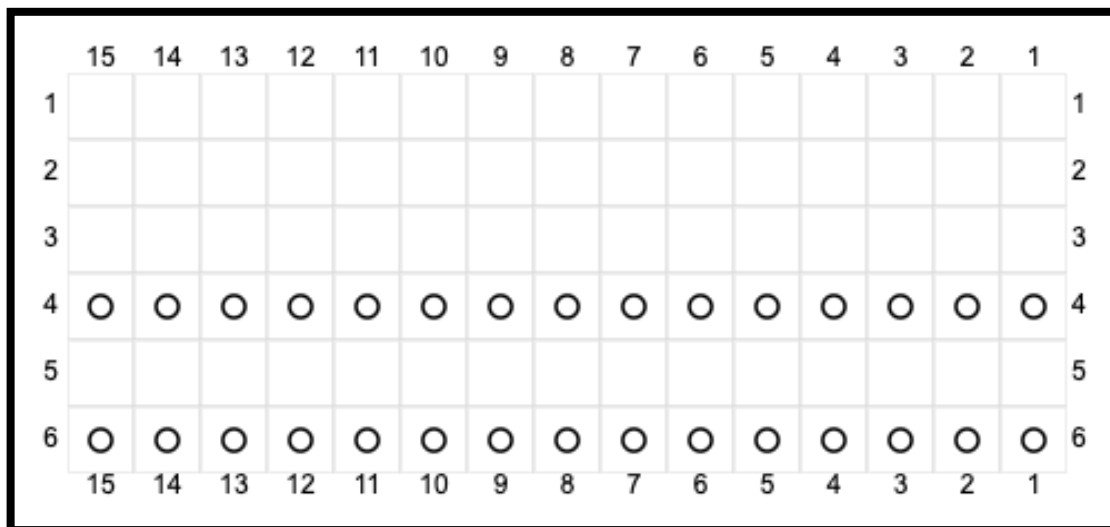
Considera aumentar mayor cantidad de puntos según el n° de corridas necesarias para alcanzar el largo de tu canesú.

Existen diferentes formas de hacer aumentos en tu tejido. Puedes realizar el que tú quieras, sin embargo, te recomiendo hacer alguna de maneras que sea más "invisible" como aumentos tomando barras o hebra entre puntos o tejiendo dos puntos en uno.



Además, el todo el CHALECO AGUA tiene un diseño que se lo da un cambio de punto entre corridas; entre el puto jersey y

punto santa clara o bobo. A continuación, te dejo el diagrama para el diseño:



Recuadro blanco: puntos derechos

Recuadro con círculos: puntos revés

**diagrama válido para tejido en circular



SEPARANDO LAS MANGAS Y CUERPO

Una vez alcanzado el largo deseado (sisa) del canesú, debemos separar las mangas y el cuerpo (espalda y delantero).

Para realizar esta separación, te recomiendo dividir el total de puntos alcanzados en 3, dejando 1/3 de puntos para la espalda, 1/3 para el delantero y el tercio restante dividirlo en 2 para las mangas.

Otra forma de dividir los puntos es midiendo el ancho del brazo del nix en la parte más gruesa (cerca de axila). Luego, esta medida la pasamos al equivalente a puntos y lo restamos al total de puntos, separando los puntos respectivos para cada manga. Los puntos restantes los separamos en 2: para el delantero y la espalda.

Pongamos un ejemplo práctico:

Al terminar mi canesú, obtuve un total de 146 puntos. La circunferencia del brazo que quiero hacer es de 18 cm, lo que corresponden a 27p.

$$146p - 27p \times 2 \text{ mangas} = 92 \text{ puntos}$$

Los 92 puntos restantes los dividimos en 2, lo que da 46 puntos para el delantero y 46 puntos para la espalda.

Finalmente, el canesú quedaría dividido de la siguiente forma:



Te recomiendo tomar los puntos de las mangas con un tomador de puntos o una lana de otro color mediante el uso de una aguja lanera o crochet.

EL CUERPO DEL CHALECO

Para tejer el cuerpo, se deben tomar los puntos una vez separadas las respectivas mangas. El tejido del modelo está tejido en circular, sin embargo, también podrías tejerlo en plano y luego cocerlo por un costado.

Para calcular la cantidad de vueltas necesarias para el cuerpo te puede guiar por las medidas de la tabla inicial y transformarla en la cantidad de corridas necesarias.



Por ejemplo, si debo alcanzar un total de 25 cm, esto equivale a 55 corridas, menos 6 corridas de puntos de la pretina serán en total: 49 corridas de cuerpo antes de la pretina.



Una vez logrado el largo deseado, terminaremos con 6 corridas de punto elástico en la pretina al igual que los puños para dar la misma terminación al chaleco. El cierre de la pretina puedes realizarlo mediante el cierre de puntos irlandés. Este cierre es elástico y permite mayor flexibilidad al tejido.

Este cierre es similar en su ejecución al cierre clásico de pasar el penúltimo punto tejido por encima del último tejido, sin embargo, tiene una pequeña variación que te muestro en las siguientes imágenes:





LAS MANGAS...

Al levantar los puntos de las mangas, debemos cuidar cerrar bien los espacios justo bajo la axila, ya que tienden a quedar agujeros en este lugar. Para cerrar bien estos espacios, se pueden levantar entre 2-4 puntos extras para evitar agujeros indeseados.

Las mangas este diseño son rectas, por lo que a los 27 puntos iniciales del canesú le agregué 4 puntos más quedando la manga compuesta por 31 puntos que se tejen en forma circular desde la sisa hasta el comienzo del puño

Recuerda ir realizando el diagrama y puntos para mantener el diseño del canesú durante toda la manga.



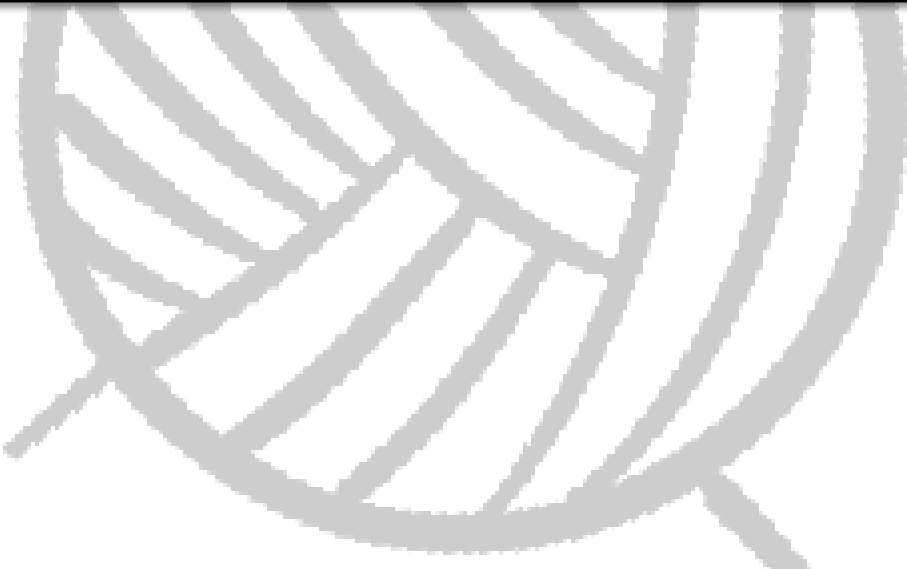
Al llegar la distancia del puño (aprox. 25 cm en talla 4) se realiza una disminución rápida en la última corrida antes de comenzar el puño.

Las disminuciones están realizadas en la forma SSK (slice-slice-knit). Puedes ver cómo hacer esta disminución en mi Instagram [@elpapatejedor](https://www.instagram.com/elpapatejedor)

Las disminuciones se realizan cada 2 puntos, por lo tanto, se realiza un total de 7 disminuciones para comenzar el puño con 24 puntos.

Para el puño, se hace un cambio de palillo a 4mm. Te recomiendo que si tienes palillo de 40 cm (cortos) los uses, ya que se te hará más fácil tejer el puño. Esta parte de la manga está realizada en punto elástico al igual que el cuello y deben completas 6 corridas en este punto.

Una vez alcanzada las 6 vueltas debemos cerrar los puntos. El CHALECO AGUA tiene los puños elásticos y eso está dado por el punto elástico y además por el tipo de cierre que se usa: el cierre irlandés.



A ESCONDER LAS HEBRAS Y TERMINAR LA PRENDA...

Una vez listas las mangas y el cuerpo viene el proceso de esconder las hebras sueltas y ajustar cualquier detalle. Te recomiendo utilizar una aguja lanera o un crochet para esconder lo mejor posible cada hebra.

Evita realizar cortes muy cerca de los nudos de unión o terminaciones ya que esto puede aumentar el riesgo que el nudo se desarme y la prenda se comience a desarmar.

Si deseas una mejor terminación, te recomiendo realizar un proceso de bloqueo del tejido. Si usaste los materiales indicados como material para este proyecto te recomiendo bloquear para ajustar la tensión del proyecto.

Te deseo el mejor de los éxitos tejiendo este diseño. Fue un diseño realizado con mucho cariño para todos mis seguidores y como una forma de conmemorar a la diversidad en el mes del orgullo.

Sube tu foto tejiendo el CHALECO AGUA y etiquétame en [@elpapatejedor](https://www.instagram.com/elpapatejedor).

Si tienes alguna pregunta me puedes escribir por el Instagram

¡A disfrutar tu CHALECO AGUA!

