

Boogie Board™

SYNC 9.7



用户手册

关于本手册

感谢您购买 Boogie Board™ Sync 9.7 LCD 手写屏。本手册将帮助您了解 Boogie Board Sync 手写屏硬件。Improv Electronics 欢迎您针对 Boogie Board Sync 手写屏和本用户手册提供反馈。请将意见、问题和建议发送至：

improv.support@kentdisplays.com

有关产品支持、软件下载和 Boogie Board Sync 手写屏注册事宜，请访问：

<http://improvelectronics.com/support>

Boogie Board Sync 手写屏会持续在不断改良，因此，本手册中可能未包含该设备的某些变更和功能。

目录

关于 **Boogie Board Sync 9.7 LCD** 手写屏

- 5 欢迎辞
- 5 系统要求
- 5 盒内物件
- 6 产品特性
- 6 配件
- 7 技术规格

Boogie Board Sync 9.7 LCD 手写屏的使用

- 9 设置
 - 9 充电
- 10 打开/关闭 Boogie Board Sync 手写屏
- 10 Boogie Board Sync 手写屏与蓝牙设备的配对
- 10 在 Boogie Board Sync 手写屏上书写和绘画
- 11 保存与擦除
- 12 将已保存文件传输至电脑
- 13 数字化仪模式
- 13 维护与保养

支持

- 15 故障排除
- 15 退货与保修信息
- 16 指示灯图表

附录

- 19 术语
- 20 归属权

关于 **BOOGIE BOARD SYNC 9.7 LCD** 手写屏

欢迎辞

欢迎使用手写屏技术最新研发成果 Boogie Board Sync 9.7 手写屏（型号：WT13106）。现在，您可以随心所欲地以电子形式记笔记、涂画，并感受卓越的书写体验。Boogie Board Sync 9.7 手写屏可保存您创建的图像，并通过电脑 USB 接口或蓝牙以无线方式将信息传输至您的手机、平板电脑和电脑。而这只不过是其强大功能的一小部分。

请花一些时间访问我们的产品注册网站，并为您的 Boogie Board Sync 9.7 手写屏注册以获得保修，网址：

<http://improvelectronics.com/support/boogie-board-product-registration.html>

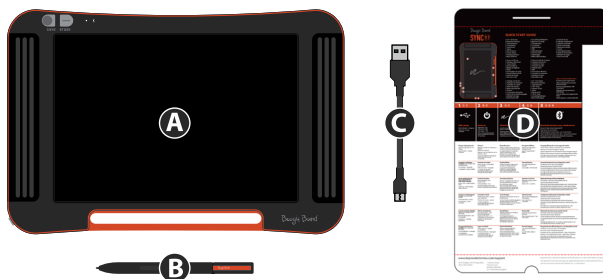
系统要求

一台配备 USB 接口和下列任意操作系统的电脑

- Mac OS X 10.8 或更新版本
- Windows (Vista, 7, 8)

盒内物件

- A** Boogie Board Sync 9.7 手写屏
- B** Sync 手写笔
- C** Micro USB 数据线
- D** 快速入门指南



产品特点



- A** 配备感压式数字化仪的 9.7 英寸 LCD 屏
- B** 蓝牙指示灯
- C** 状态指示灯

- D** 擦除按钮
- E** 保存按钮
- F** 手写笔
- G** 鼠标模式功能*
*数字化仪模式，第13页

- H** 电源按钮
- I** 充电指示灯
- J** Micro USB 接口
(含数据线)

配件



使用 Sync Folio 携带和保护您的 Boogie Board Sync 手写屏。Sync Folio 可用于保护您的 Boogie Board Sync 手写屏和消除不经意的屏幕标记。设计精美时尚，适合在办公室、教室和都市中使用。

技术规格

尺寸

产品尺寸: 283 毫米 x 190 x 11 (11.1 英寸 x 7.5 x 0.4)

LCD 尺寸: 241 毫米 (9.5 英寸)

重量

产品重量: 312 克 (11 盎司)

板载存储器

内存: ~1000 PDF 文件

连接

2.1+ 增强数据传输速率 (EDR) 蓝牙

- 飞行模式: 电源开启时, 按住擦除按钮即可开启
- 蓝牙® 配对模式: 电源开启时, 按住保存按钮即可开启

Micro USB 接口

电源

开/关按钮

一般使用情况下, 单次充电可使用最长一周

睡眠模式: 连续 1 小时未操作即进入睡眠模式

颜色

黑色与橘色

兼容性

Mac OSX 10.8 或更新版本

Windows (Vista、7、8)

Android 和 iOS (手机应用程序)

存放条件

存放温度: -10° C - 65° C (15° F - 145° F)

工作温度: 10° C - 40° C (50° F - 100° F)

BOOGIE BOARD SYNC 9.7 LCD
手写屏的使用

设置

充电

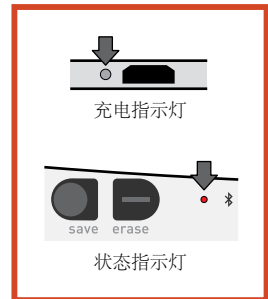
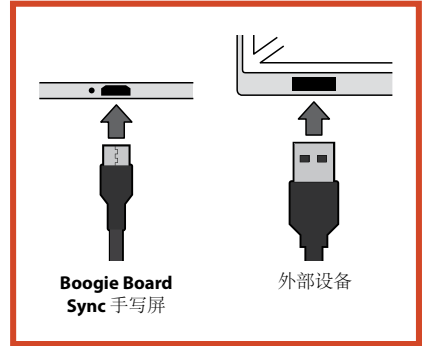


重要注意事项：

首次使用前，应为 Boogie Board Sync 手写屏充电 4 小时。在正常使用情况下，充满电之后最长可待机一周。

1. 移除 Boogie Board Sync 手写屏和 Micro USB 数据线。
2. 将 USB 数据线较小的一端连接至 Boogie Board Sync 手写屏底部的 Micro USB 接口。
3. 将 Micro USB 数据线的 USB A（较大的一端）头连接至乙适当充电的外部设备（平板电脑或电脑）上的可用 USB 接口。
4. 当 Boogie Board Sync 手写屏连接妥当且正在充电时，您会看到两个灯号：
 - Boogie Board Sync 手写屏 Micro USB 接口旁的充电指示灯将发出**红光**。此灯号将在 Sync 充满电之后熄灭。
 - Boogie Board Sync 手写屏正面擦除按钮旁的状态指示灯将发出**红光**。这表示 Boogie Board Sync 手写屏的内部存储器并未记录 Boogie Board Sync 手写屏上的活动。
5. 将 Micro USB 数据线从您的外部设备和 Boogie Board Sync 手写屏中断连接。现在您可以使用 Boogie Board Sync 手写屏了。

如果状态指示灯呈黄色或红色，表示 Boogie Board Sync 手写屏需要充电。请参见第 16 页的指示灯图表。



打开/关闭 Boogie Board Sync 手写屏

1. 按“电源”按钮可打开 Boogie Board Sync 手写屏。状态指示灯将根据 Boogie Board Sync 手写屏的电池电量呈现绿色、红色或黄色。请参见第 16 页的指示灯图表。
2. 按电源按钮可关闭 Boogie Board Sync 手写屏。状态指示灯将变红，然后熄灭。
若连续 1 小时不活动，Boogie Board Sync 手写屏将在保存数据之后关机。

Boogie Board Sync 手写屏与蓝牙设备的配对

1. 打开具备蓝牙功能的外部设备（如智能手机、笔记本电脑、平板电脑等），进入设备的蓝牙设置。
2. 确保 Boogie Board Sync 手写屏处于关机状态。
在 Boogie Board Sync 手写屏关机的情况下先按下“保存”按钮，再同时按下“电源”按钮。
这样即可使 Boogie Board Sync 手写屏进入配对模式且能被搜索到。
3. 当蓝牙设备搜索到 Boogie Board Sync 手写屏后，您即可将其与 Boogie Board Sync 手写屏配对。当 Boogie Board Sync 手写屏与您的蓝牙设备配对并连接成功时，蓝牙指示灯将闪烁三次蓝光。



若要禁用蓝牙连接：关闭 Boogie Board Sync 手写屏，并同时按下“电源”按钮与“擦除”按钮。在飞机上和有些环境（如医院）中可能需要禁用蓝牙。

在 Boogie Board Sync 手写屏上书写和绘画

1. 用 Sync Stylus 书写或绘画，就像用笔在纸上操作一样。状态指示灯闪烁一次表示 Boogie Board Sync 手写屏的数字化仪已识别 Sync 手写笔。搭配免费 Sync 虚拟桌面手写板 (VDC) 软件还可获得更多书写和绘画功能，下载网址：
<http://improvelectronics.com/support/downloads/>



重要注意事项：

在 Boogie Board Sync 手写屏上书写或绘画时只能使用 Sync 手写笔。正常使用 Boogie Board Sync 手写屏时，无需将其连接到电脑或蓝牙设备。



重要注意事项：

切勿在磁体附近使用 Boogie Board Sync 手写屏，因为磁体会干扰数字化仪的正常运行。磁体不会影响 Boogie Board Sync 手写屏的存储器，所以，即使您将 Boogie Board Sync 手写屏置于磁体附近，所存储的文件也不会被删除。

保存与擦除

保存图像

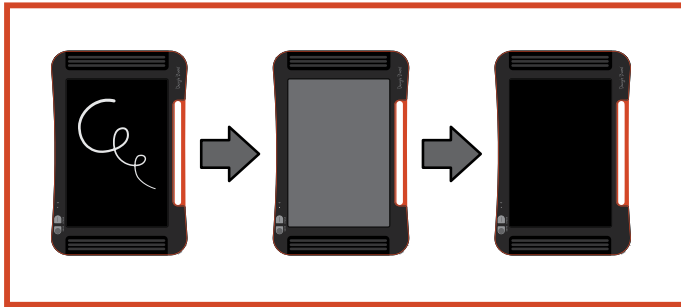
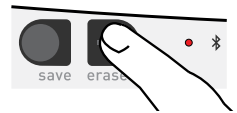
1. 按一下“保存”按钮即可保存图像。此操作会将 Boogie Board Sync 手写屏 LCD（屏幕）上的所有内容保存至其内部存储器上。状态指示灯会在系统保存图像时快速闪烁，并在保存完成后恢复恒亮。



您必须使用 Sync 手写笔创建图像，才能将其保存在 Boogie Board Sync 手写屏。用 Sync 手写笔以外的东西在 Boogie Board Sync 手写屏的屏幕上创建的标记不会出现在已保存文件中。

擦除图像

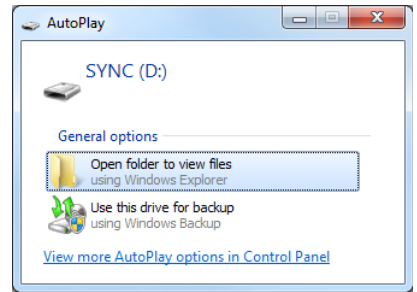
1. 按“擦除”按钮即可擦除在 Sync 上创建的图像。该操作会清除 Boogie Board Sync 手写屏的屏幕。擦除图像时，状态指示灯将变红，且 Boogie Board Sync 手写屏的屏幕将快速闪烁。如果图像尚未擦除，请检查 Boogie Board Sync 手写屏是否处于开机状态。



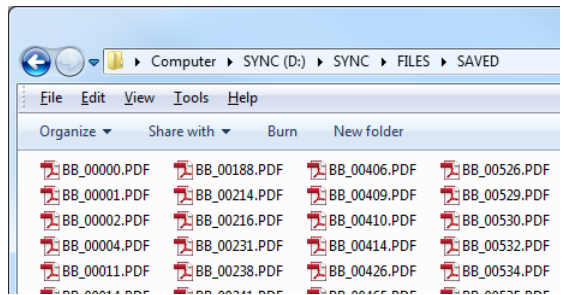
按擦除按钮的时间是否过短？擦除并不代表“删除”——按擦除按钮将清空 Boogie Board Sync 手写屏屏幕上的内容，但您创建的图像将保存至 Boogie Board Sync 手写屏内部存储器上的“已擦除”文件夹中。将您的 Boogie Board Sync 手写屏与电脑连接并访问存储器可恢复已擦除的图像。请参阅第 12 页了解有关访问 Boogie Board Sync 手写屏

将已保存文件传输至电脑

1. 用 USB 数据线将 Boogie Board Sync 手写屏连接至您的笔记本电脑或平板电脑。



2. 打开 Sync 文件夹查看“已保存”文件夹和“已擦除”文件夹。将以 PDF 文件列表的形式显示已保存和已擦除文件。



3. 您可从该列表中删除或移动文件，这与您在操作大容量存储设备时的步骤一样。



重要注意事项：

Boogie Board Sync 手写屏上被删除的文件将被永久删除——本设备没有电子文件“垃圾桶”或“回收站”。

数字化仪模式

在“数字化仪模式”下运行 Boogie Board Sync 手写屏时，您可将 Sync 手写笔用作鼠标控制光标或输入设备，在该模式下运行需先在我们的网站下载 Sync 虚拟桌面手写板软件：

<http://improvelectronics.com/support/downloads/>

安装 Sync 虚拟桌面手写板之后，选择电脑菜单栏中出现的 Sync 图标，并选择“数字化仪模式”将设备从默认模式切换为“虚拟桌面手写板模式”。将 Sync 手写笔移至靠近但不接触（即悬停其上）Boogie Board Sync 手写屏绘画屏幕的地方。

选择电脑上的某个按钮或功能时，应使用手写笔接触 Boogie Board Sync 手写屏绘画屏幕并做出等同于“左击”鼠标的操作。在 Sync 手写笔接触绘画屏幕的情况下按住 Sync 手写笔上的按钮可做出“右击”操作。

维护与保养

储存您的 Boogie Board Sync 手写屏时，请垂直放置或平放（确保其表面上无任何物体）。应确保将 Boogie Board Sync 手写屏与 Sync 手写笔存放在一起。

将您的 Boogie Board Sync 手写屏视为电子设备对待。切勿在极端温度或湿度环境中存放或使用本设备。更多信息，请参阅第 7 页的技术规格。

支持

故障排除

问题	解决方案
我的 Boogie Board Sync 无响应，我该怎么做？	<ol style="list-style-type: none">1. 按“电源”按钮关闭/打开设备2. 连接 USB 数据线，确保 Boogie Board Sync 手写屏充电（请参阅第 9 页）3. 将 Boogie Board Sync 翻过来，找到复位按钮。用钝头针或其他小物件轻顶该按钮一下。
我做的笔记和画的图未保存至设备存储器。	<ol style="list-style-type: none">1. 确保书写时使用的是随附的 Sync 手写笔——手写笔接触 Boogie Board Sync 手写屏时状态指示灯应会闪烁绿光。2. 确保您在画完后、擦除图像前都按保存按钮，手动将文件保存至存储器。3. 确保已为设备充电。4. 确保设备内存未满载（在这种情况下书写时，状态指示灯会闪烁红光）。5. 确保设备未通过 Micro USB 数据线与电脑连接，因为这会禁用保存功能。在以无线形式连接时可以保存。6. 在设备背面进行复位——此操作不会丢失您的数据。
我已插好数据线，但在 Boogie Board Sync 手写屏上书写时电脑上没有出现任何内容。	您必须先从我们的网站下载并启用 Sync 虚拟桌面手写板： http://www.improvelectronics.com/support/downloads/

还需要其他帮助？

请访问<http://improvelectronics.com/support> 获取其他帮助。

退货与保修信息

一年保修

在正常使用的情况下，Improv Electronics 对存在材料和工艺生产缺陷的设备提供一年（自原始零售购买日期起算）保修服务。

有关退货与保修方面的更多信息，请访问：

<http://improvelectronics.com/support/boogie-board-returns-warranty.html>

指示灯图表

指示灯	位置	颜色	模式	含义
充电指示灯	位于 Sync 底部，靠近 Micro USB 接口	红色	恒亮	Boogie Board Sync 手写屏正在充电
		无颜色（红灯熄灭）	无颜色	Boogie Board Sync 手写屏没有在充电（已被拔掉或已充满电）
状态指示灯	位于 Sync 正面左侧，靠近擦除按钮	红色	闪烁	Boogie Board Sync 手写屏的内存不足。 1. 停止书写 2. 以无线或 Micro USB 数据线连接方式通过可连接外部设备访问 Boogie Board Sync 手写屏 3. 从 Boogie Board Sync 手写屏上删除或移动文件，释放内存空间 注意：Boogie Board Sync 手写屏上被删除的文件将被永久删除——本设备没有电子文件“垃圾桶”或“回收站”
		红色	恒亮	Boogie Board Sync 手写屏未记录，因为：正在进行擦除操作；用 USB 数据线连接；启用了数字化仪模式；Boogie Board Sync 手写屏磁盘已满；Boogie Board Sync 手写屏处于关机状态
		黄色	恒亮	Boogie Board Sync 手写屏电量低。此时，最好先保存您的工作，关掉 Boogie Board Sync 手写屏，并插上 Micro USB 数据线开始充电。
		绿色	恒亮	Boogie Board Sync 手写屏正在记录并已充饱电
		红色/黄色/绿色	闪烁一次	当 Sync 手写笔接触 LCD 屏时，指示灯闪烁一次表示 Boogie Board Sync 已识别该 Sync 手写笔和正在保存用笔创建的数据。 注意：若发现用 Sync 手写笔接触屏幕时指示灯不闪烁，虽然您仍能在平板电脑上看到图像，但 Boogie Board Sync 手写屏并不会保存图像。检查您的 Sync 手写笔可否正常工作，如不能，请联系我们进行更换。
		红色/黄色/绿色	在短时间内连续多次闪烁	按“保存”按钮时指示灯闪烁表示 Boogie Board Sync 手写屏正在保存图像至内部存储器。
		无颜色	无颜色	Boogie Board Sync 手写屏处于关闭状态。请按电源按钮打开设备

蓝牙状态指示灯	位于 Sync 正面左侧，靠近状态指示灯	蓝色	恒亮	Boogie Board Sync 手写屏处于蓝牙配对模式。
		蓝色	每隔五秒闪烁一次	Boogie Board Sync 手写屏已与外部蓝牙设备配对成功并连接。
		蓝色	每隔十秒闪烁一次	Boogie Board Sync 手写屏的蓝牙无线电处于开启状态，但未连接至外部蓝牙设备。
		蓝色	在短时间内连续闪烁三次	蓝牙连接成功
		蓝色	不规律闪烁	蓝牙正在传输文件
		在 Sync 开启时无颜色	无颜色	Boogie Board Sync 手写屏处于“蓝牙禁用模式”，在飞机上、医院内或其他必须禁用蓝牙的环境中可使用该模式。在此模式下，您仍能在 Boogie Board Sync 手写屏上书写并将工作保存至手写屏的内部存储器。

附录

本手册中的术语

术语	定义	示例
可连接外部设备	可通过有线和/或无线方式访问 Boogie Board Sync 手写屏内部存储器的任何“智能”技术	Boogie Board Sync 手写屏可与下列设备连接： <ul style="list-style-type: none">· Apple 产品 (iPhone、iPad、Mac)· 台式个人电脑/笔记本电脑/平板电脑· Android 设备
Sync 手写笔	专为 Boogie Board Sync 手写屏设计的定制书写工具	Boogie Board Sync 手写屏随附 Sync 手写笔——详见第 6 页
蓝牙	用于电子设备无线连接的一种标准	Boogie Board Sync 手写屏兼容于 2.1+ 增强数据传输速率 (EDR) 蓝牙标准

归属权

Boogie Board™ Sync 9.7 LCD 手写屏

用户手册

硬件

2014 年 Kent Displays, Inc. 版权所有

保留所有权利。除个人使用外，未经 Kent Displays Inc. 事先书面同意的情况下，不得复制本手册的任何部分。Kent Displays Inc. 保留对本出版物的修改权，如有更改，恕不另行通知。Kent Displays Inc. 力求在本手册中提供最新、准确而完整的信息，但 Kent Displays Inc. 保留酌情更改任何规格、产品配置或其他内容的权利，恕不事先通知和将该类更改纳入本手册中。

Boogie Board 是 Kent Displays, Inc. 在美国和日本的注册商标。本文件中提到的任何其他公司名称和产品名称可能已被用作商标和/或注册为商标。提及第三方产品仅为提供信息之用，并不构成认可或推荐。Kent Displays Inc. 对这些产品的性能和使用不承担任何责任。

蓝牙® 字标及标志是 Bluetooth SIG, Inc. 的注册商标，Kent Displays, Inc. 已获得许可使用。

EVERNOTE 和 Evernote Elephant 标志是 Evernote Corporation 的商标，我们已获得许可使用。

Windows 是 Microsoft Corporation 在美国和其他国家的注册商标。

Android 机器人是对谷歌创建并共享的成果进行复制或修改而产生的作品，本公司对其的使用符合《知识共享 3.0 署名许可》中所述的条款。

Macintosh、iPad、iPhone 和 iPod touch 是 Apple Inc. 在美国及其他国家注册的商标。“Made for iPod”、“Made for iPhone”及“Made for iPad”表示已经过特别设计，可以连接到 iPod、iPhone 或 iPad 且经开发人员的认证，符合 Apple 性能标准的电子配件。Apple 对于操作本设备，或其是否符合安全及法规标准概不负责。请注意，搭配 iPod、iPhone 或 iPad 使用本配件可能会影响无线性能。

警告：本产品含（一个）小型磁铁。吞食体内的磁铁会在体内与肠子吸附在一起，并造成严重感染或致死。吞食或吸入磁铁后，应立即就诊。