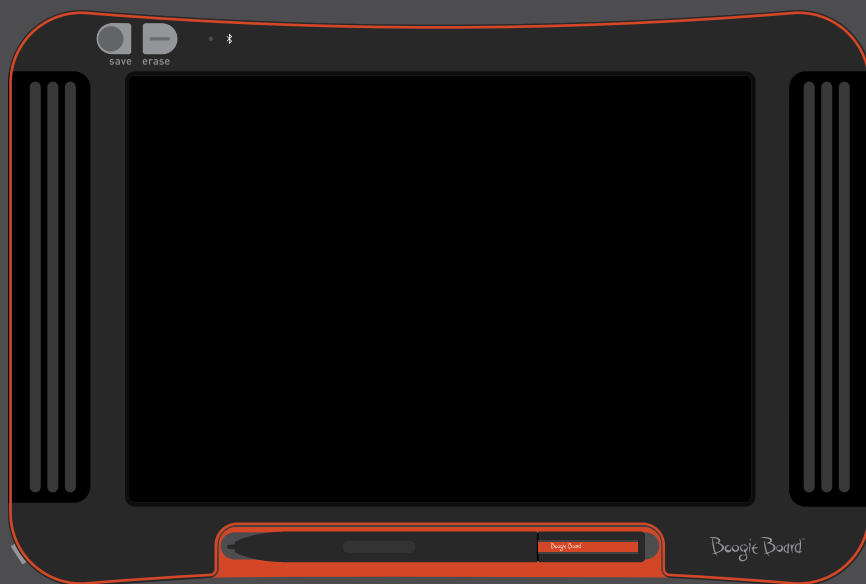


# Boogie Board™

# SYNC 9.7



## MANUALE DI ISTRUZIONI

# INFORMAZIONI SUL MANUALE

Grazie per aver acquistato l'eWriter Boogie Board™ Sync 9.7 LCD. Il presente manuale offre assistenza per utilizzare l'eWriter Boogie Board Sync. Improv Electronics desidera ricevere la vostra opinione riguardo all'eWriter Boogie Board Sync e al presente manuale di istruzioni. Si prega di inviare commenti, domande e suggerimenti all'indirizzo:

**[improv.support@kentdisplays.com](mailto:improv.support@kentdisplays.com)**

Per ricevere assistenza, scaricare il software e registrare il proprio eWriter Boogie Board Sync visitare il sito:

**<http://improvelectronics.com/support>**

Dato che l'eWriter Boogie Board Sync è in continuo aggiornamento, alcune modifiche e funzioni potrebbero non essere incluse nel presente manuale.

# INDICE

## INFORMAZIONI SULL'EWRIKER BOOGIE BOARD SYNC 9.7 LCD

- 5 Benvenuto
- 5 Requisiti del sistema
- 5 Contenuto della confezione
- 6 Caratteristiche del prodotto
- 6 Accessori
- 7 Specifiche tecniche

## UTILIZZO DELL'EWRIKER BOOGIE BOARD SYNC 9.7 LCD

- 9 Configurazione
  - 9 Alimentazione
- 10 Accensione e spegnimento dell'eWriter Boogie Board Sync
- 10 Associazione dell'eWriter Boogie Board Sync a un dispositivo Bluetooth
- 11 Scrivere e disegnare sull'eWriter Boogie Board Sync
- 12 Salvare e cancellare
- 13 Trasferimento sul computer dei file salvati
- 14 Modalità digitalizzatore
- 14 Cura e manutenzione

## ASSISTENZA

- 16 Risoluzione dei problemi
- 16 Informazioni su resi e garanzia
- 17 Tabella delle spie luminose

## APPENDICE

- 20 Terminologia
- 21 Attribuzioni

**INFORMAZIONI SULL'EWRI  
BOOGIE BOARD SYNC 9.7 LCD**

# BENVENUTO

Congratulazioni per aver acquistato l'eWriter Boogie Board Sync 9.7 (Modello WT13106): l'evoluzione più recente nell'ambito della tecnologia eWriter. Ora è possibile creare digitalmente tante pagine di appunti e disegni senza dover rinunciare all'esperienza della scrittura. L'eWriter Boogie Board Sync 9.7 salva le immagini e trasferisce le informazioni mediante la porta USB del computer o in modalità wireless, connettendosi tramite Bluetooth a telefoni, tablet e computer. E questo è solo l'inizio.

È consigliabile visitare la pagina per la registrazione del prodotto per attivare la garanzia dell'eWriter Boogie Board Sync 9.7:  
<http://improvelectronics.com/support/boogie-board-product-registration.html>

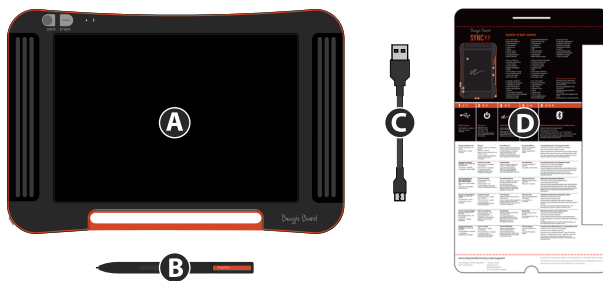
## REQUISITI DEL SISTEMA

Un computer con una porta USB e uno dei seguenti sistemi operativi:

- Mac OSX 10.8 o successivo
- Windows (Vista, 7, 8)

## CONTENUTO DELLA SCATOLA

- A** eWriter Boogie Board Sync 9.7
- B** Stilo Sync
- C** Cavo Micro-USB
- D** Guida rapida



# CARATTERISTICHE DEL PRODOTTO



- A** Schermo LCD da 9,7 pollici con digitalizzatore sensibile alla pressione
- B** Indicatore Bluetooth
- C** Indicatore di stato

- D** Pulsante Cancella
- E** Pulsante Salva
- F** Stilo
- G** Funzione Modalità mouse\*  
\*Modalità digitalizzatore, pagina 14

- H** Pulsante di accensione
- I** Indicatore di carica
- J** Porta Micro-USB (cavo incluso)

# ACCESSORI



Trasporta e tieni protetto il tuo eWriter Boogie Board Sync con stilo grazie a Sync Folio. Sync Folio protegge il tuo eWriter Boogie Board Sync e previene i segni accidentali sullo schermo. L'elegante design è perfetto per l'ufficio, per la scuola o per stare all'aperto.

# SPECIFICHE TECNICHE

## Dimensioni

Dimensione del prodotto: 283 mm x 190 x 11 (11,1 pollici x 7,5 x 0,4)

Dimensione LCD: 241 mm (9,5 pollici)

## Peso

Peso del prodotto: 312 g

## Memoria integrata

Capacità: circa 1000 file PDF

## Connettività

Bluetooth 2.1+ EDR

- Modalità aereo: accendere tenendo premuto il pulsante Cancella
- Modalità associazione Bluetooth®: accendere tenendo premuto il pulsante Salva

Porta Micro-USB

## Accensione

Pulsante On/Off

In condizioni normali è utilizzabile fino a una settimana con una sola carica.

Modalità sospensione: dopo 1 ora di inattività

## Colore

Nero con dettagli arancioni

## Compatibilità

Mac OSX 10.8 o successivo

Windows (Vista, 7, 8)

Android e iOS (app mobile)

## Conservazione

Temperatura di conservazione: conservare a una temperatura compresa tra -10° e 65° C

Temperatura operativa: mettere in funzione a una temperatura compresa tra 10° e 40° C

**UTILIZZO DELL'EWITER  
BOOGIE BOARD SYNC 9.7 LCD**



# CONFIGURAZIONE

## Caricamento

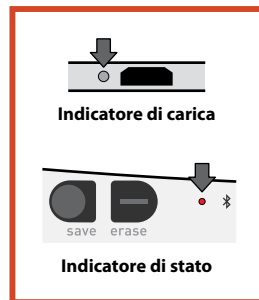
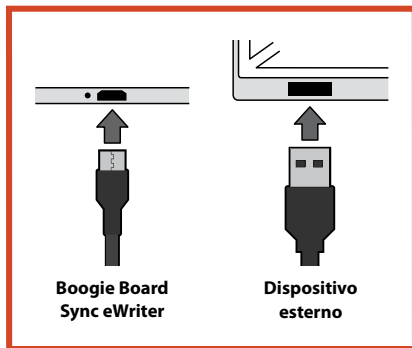


### IMPORTANTE:

Caricare l'eWriter Boogie Board Sync per quattro ore in occasione del primo utilizzo. In normali condizioni d'utilizzo, una carica completa durerà all'incirca una settimana.

1. Rimuovere l'eWriter Boogie Board Sync e il cavo micro-USB.
2. Collegare l'estremità più piccola del cavo USB alla porta micro USB, nella parte inferiore dell'eWriter Boogie Board Sync.
3. Collegare l'estremità più grande del cavo micro-USB alla porta USB di un dispositivo esterno (tablet o computer) che abbia una quantità di carica della batteria sufficiente.
4. Quando l'eWriter Boogie Board Sync risulta collegato e in carica, vengono visualizzate due spie luminose:
  - La spia dell'indicatore di carica accanto alla porta micro-USB dell'eWriter Boogie Board Sync è **ROSSA**. Questa spia si **SPEGNE** quando Sync è completamente carico.
  - La spia dell'indicatore di stato accanto al pulsante Cancella nella parte anteriore dell'eWriter Boogie Board Sync è **ROSSA**. Ciò indica che l'eWriter Boogie Board Sync non sta registrando sulla memoria interna dell'eWriter Boogie Board Sync.
5. Scollegare il cavo micro-USB dal dispositivo esterno e dall'eWriter Boogie Board Sync. Ora, l'eWriter Boogie Board Sync è pronto all'uso.

Si raccomanda di caricare l'eWriter Boogie Board Sync quando la spia dell'indicatore di stato diventa gialla o rossa. Fare riferimento a pagina 16 per la tabella relativa alle spie luminose.



## Accensione e spegnimento dell'eWriter Boogie Board Sync

1. Per accendere l'eWriter Boogie Board Sync, premere il pulsante di **ACCENSIONE**. L'indicatore di stato può essere **VERDE**, **ROSSO** o **GIALLO**, a seconda dello stato attuale della batteria dell'eWriter Boogie Board Sync. Fare riferimento a pagina 16 per la tabella relativa alle spie luminose.
2. Per spegnere l'eWriter Boogie Board Sync, premere il pulsante di accensione. L'indicatore di stato diventa **ROSSO**, poi si spegne.

Dopo un'ora di inattività, l'eWriter Boogie Board Sync salva i dati e si spegne.

## Associazione dell'eWriter Boogie Board Sync a un dispositivo Bluetooth

1. Accendere il dispositivo esterno dotato di Bluetooth (smartphone, computer portatile, tablet, ecc.) e andare sulle impostazioni Bluetooth del dispositivo.
2. Assicurarsi che l'eWriter Boogie Board Sync sia spento. Quando l'eWriter Boogie Board Sync è spento, premere prima il pulsante **SALVA** e poi, contemporaneamente, premere il pulsante di **ACCENSIONE**. Quest'operazione permetterà all'eWriter Boogie Board Sync di accedere alla modalità di associazione e di risultare visibile agli altri dispositivi dotati di Bluetooth.
3. Una volta che il dispositivo dotato di Bluetooth individua l'eWriter Boogie Board Sync, è possibile procedere all'associazione. Una volta che l'eWriter Boogie Board Sync è associato e collegato al dispositivo Bluetooth, la spia **BLU** dell'indicatore Bluetooth lampeggia tre volte.

Per disabilitare la connettività Bluetooth: spegnere l'eWriter Boogie Board Sync, poi premere contemporaneamente il pulsante **CANCELLA** e il pulsante di **ACCENSIONE**. Potrebbe essere necessario disabilitare il Bluetooth a bordo di aerei e in altri ambienti (ad esempio, gli ospedali).



## Scrivere e disegnare sull'eWriter Boogie Board Sync

Per scrivere o disegnare, utilizzare la Stilo Sync come se si stesse scrivendo con una penna su un foglio. L'indicatore di stato lampeggia una volta per indicare che il digitalizzatore dell'eWriter Boogie Board Sync riconosce la Stilo Sync. Funzionalità di scrittura e disegno supplementari sono disponibili con il software gratuito Virtual Desktop Companion (VDC) all'indirizzo: <http://improvelectronics.com/support/downloads/>



### **IMPORTANTE:**

**Utilizzare la Stilo Sync solo per scrivere o disegnare sull'eWriter Boogie Board Sync.** Non è necessario essere collegati a un computer o a un dispositivo Bluetooth per far funzionare l'eWriter Boogie Board Sync.



### **IMPORTANTE:**

**NON utilizzare l'eWriter Boogie Board Sync nelle vicinanze di un magnete,** poiché questo potrebbe interferire con il funzionamento del digitalizzatore. Il magnete NON ha effetti sulla memoria dell'eWriter Boogie Board Sync, quindi i file salvati sull'eWriter Boogie Board Sync non vengono cancellati se si posiziona quest'ultimo vicino a un magnete.

# SALVARE E CANCELLARE

## Salvare e cancellare

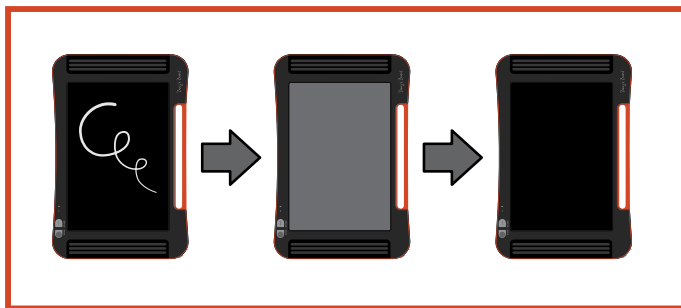
1. Per salvare un'immagine, premere e rilasciare il pulsante **SALVA**. Quest'operazione salva nella memoria interna tutto ciò che si trova sulla superficie dello schermo LCD dell'eWriter Boogie Board Sync. L'indicatore di stato lampeggia velocemente durante il salvataggio dell'immagine e torna fisso al termine dell'operazione.



È necessario utilizzare la Stilo Sync per salvare le immagini sull'eWriter Boogie Board Sync. I segni sulla superficie dell'eWriter Boogie Board Sync creati con un oggetto diverso dalla Stilo Sync, non vengono mostrati nel file salvato.

## Cancellare le immagini

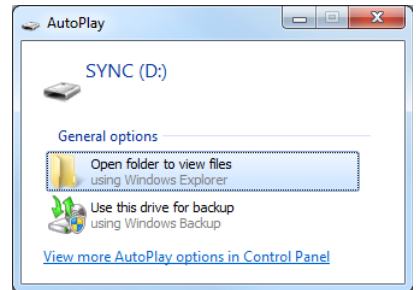
1. Per cancellare un'immagine creata sul Sync, premere il pulsante **CANCELLA**. Quest'operazione cancella la superficie dell'eWriter Boogie Board Sync. L'indicatore di stato diventa **ROSSO** e la superficie dell'eWriter Boogie Board Sync lampeggia velocemente durante la cancellazione dell'immagine. Se l'immagine non si cancella, verificare che l'eWriter Boogie Board Sync sia acceso.



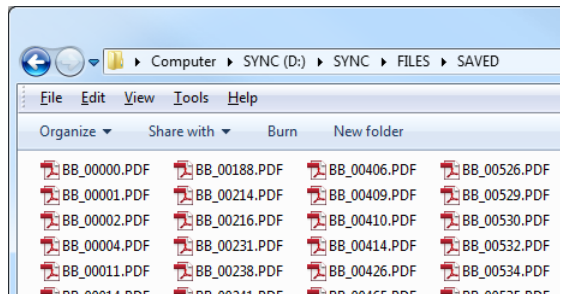
Il pulsante Cancella è stato premuto troppo presto? Cancella NON significa "elimina". Premendo il pulsante Cancella si cancella ciò che si trova sulla superficie dell'eWriter Boogie Board Sync, ma l'immagine viene salvata nella cartella "Cancellati" della memoria interna dell'eWriter Boogie Board Sync. Collegare l'eWriter Boogie Board Sync a un computer per accedere alla memoria e recuperare l'immagine cancellata. Fare riferimento a pagina 12 per ulteriori informazioni relative all'accesso dei file sull'eWriter Boogie Board Sync.

# TRASFERIMENTO SUL COMPUTER DEI FILE SALVATI

1. Collegare l'eWriter Boogie Board Sync al computer o al portatile utilizzando il cavo USB.



2. Aprire la cartella Sync per visualizzare le cartelle Salvati e Cancellati. I file salvati e cancellati sono visualizzati come elenco di file PDF.



3. Da qui è possibile eliminare o spostare i file come su un normale dispositivo per l'archiviazione di dati.



## IMPORTANTE:

I file eliminati dall'eWriter Boogie Board Sync sono eliminati **PERMANENTEMENTE**. L'eWriter Boogie Board Sync non è dotato di un cestino che consente di recuperare i file elettronici.

## MODALITÀ DIGITALIZZATORE

Per far funzionare l'eWriter Boogie Board Sync in "modalità digitalizzatore", che consente di utilizzare la Stilo Sync per comandare il cursore come un mouse o un dispositivo di input, scaricare prima il software Sync Virtual Desktop Companion (VDC) dal nostro sito web: <http://improvelectronics.com/support/downloads/>

Dopo aver installato il VDC Sync, selezionare l'icona Sync che compare nella barra del menu del computer e selezionare "Modalità digitalizzatore" per passare alla "modalità VDC" predefinita. Spostare la Stilo Sync vicino alla superficie di disegno dell'eWriter Boogie Board Sync SENZA TOCCARLA.

Per selezionare un pulsante o una funzione sul computer, toccare la superficie di disegno dell'eWriter Boogie Board Sync con la stilo, che equivale a fare clic con il tasto sinistro del mouse. Il clic con il tasto destro viene prodotto al posto del clic con il tasto sinistro tenendo premuto il pulsante della Stilo Sync quando quest'ultima tocca la superficie di disegno.

## CURA E MANUTENZIONE

Conservare l'eWriter Boogie Board Sync in posizione verticale o distesa (assicurarsi che la parte superiore della superficie sia libera). Conservare sempre l'eWriter Boogie Board Sync con la Stilo Sync agganciata.

Trattare l'eWriter Boogie Board Sync come qualsiasi altro dispositivo elettronico. Non conservare né utilizzare il dispositivo a temperature estreme o in presenza di umidità. Fare riferimento alle Specifiche tecniche di pagina 7 per ulteriori informazioni.

**ASSISTENZA**

# RISOLUZIONE DEI PROBLEMI

PROBLEMA	SOLUZIONE
Il mio Boogie Board Sync non risponde ai comandi. Cosa devo fare?	<ol style="list-style-type: none"><li>1. Premere il pulsante di accensione per accendere/spegnere</li><li>2. Collegare il cavo USB per verificare che l'eWriter Boogie Board Sync sia completamente carico (fare riferimento a pagina 9)</li><li>3. Girare l'eWriter Boogie Board Sync e individuare il pulsante Reset. Utilizzando una punta arrotondata o un altro piccolo oggetto, premere il pulsante.</li></ol>
Gli appunti e i disegni non sono stati salvati nella memoria del dispositivo.	<ol style="list-style-type: none"><li>1. Assicurarsi di aver utilizzato la Stilo Sync fornita durante l'operazione di scrittura. La spia verde dell'indicatore di stato deve lampeggiare quando la penna tocca l'eWriter Boogie Board Sync.</li><li>2. Verificare che il pulsante Salva sia stato premuto per salvare fisicamente il file in memoria dopo aver completato il disegno e PRIMA della cancellazione dell'immagine.</li><li>3. Verificare che il dispositivo sia carico.</li><li>4. Verificare che la memoria del dispositivo non sia piena (ciò causerebbe il lampeggiamento della spia rossa dell'indicatore di stato durante la scrittura).</li><li>5. Verificare che il dispositivo non sia collegato al computer mediante il cavo micro-USB, che disabilita la funzione di salvataggio. Invece è possibile salvare se il dispositivo è collegato in modalità wireless.</li><li>6. Utilizzare il tasto Reset sul retro. Quest'operazione non comporterà la perdita di dati.</li></ol>
Sono collegato, ma quando scrivo sull'eWriter Boogie Board Sync, sul mio computer non viene visualizzato nulla.	Prima è necessario scaricare e avviare Sync Virtual Download Companion (VDC) dal nostro sito web: <a href="http://www.improvelectronics.com/support/downloads/">http://www.improvelectronics.com/support/downloads/</a>

Qualora si abbia bisogno di ulteriore assistenza visitare il sito <http://improvelectronics.com/support> for additional assistance.

## INFORMAZIONI SU RESI E GARANZIA

### Garanzia limitata di un anno

Improv Electronics garantisce tutti i suoi Prodotti (inclusi gli accessori) contro i difetti di fabbricazione che interessano i materiali e la lavorazione, in normali condizioni di utilizzo da parte del consumatore e per un anno dalla data di acquisto originale.

Per ulteriori informazioni sui resi e sulla garanzia, visitare il sito <http://improvelectronics.com/support/boogie-board-returns-warranty.html>



# TABELLA DELLE SPIE LUMINOSE

INDICATORE	POSIZIONE	COLORE	STATO DELLA SPIA	SIGNIFICATO
Indicatore di carica	Parte inferiore del Sync, accanto alla porta micro-USB	Rosso	Fissa	L'eWriter Boogie Board Sync sta caricando
		Nessun colore (la spia rossa è spenta)	Spenta	L'eWriter Boogie Board Sync non sta caricando (è scollegato o è completamente carico)
Indicatore di stato	Lato sinistro della parte anteriore di Sync, accanto al pulsante Cancella	Rosso	Lampeggiante	L'eWriter Boogie Board Sync sta per esaurire la memoria. <ol style="list-style-type: none"> <li>Smettere di utilizzarlo</li> <li>Collegare l'eWriter Boogie Board Sync in modalità wireless o mediante cavo micro-USB al dispositivo esterno.</li> <li>Eliminare o spostare i file dall'eWriter Boogie Board Sync per liberare spazio sulla memoria interna</li> </ol> NOTA: i file eliminati dall'eWriter Boogie Board Sync sono eliminati PERMANENTEMENTE. L'eWriter Boogie Board Sync NON è dotato di un cestino che consente di recuperare i file elettronici.
		Rosso	Fissa	L'eWriter Boogie Board Sync non sta registrando a causa di: cancellazione in corso, collegamento mediante cavo USB, modalità digitalizzatore attiva, memoria dell'eWriter Boogie Board Sync piena, l'eWriter Boogie Board Sync è spento
		Giallo	Fissa	La carica dell'eWriter Boogie Board Sync è al livello minimo. È preferibile salvare il lavoro, spegnere l'eWriter Boogie Board Sync e collegare il cavo micro-USB per ricaricarlo.
		Verde	Fissa	L'eWriter Boogie Board Sync sta registrando e la batteria ha carica sufficiente
		Rosso/giallo/verde	Lampeggia una sola volta	Quando la Stilo Sync entra in contatto con la superficie LCD, la spia lampeggia una sola volta per indicare che l'eWriter Boogie Board Sync riconosce la Stilo Sync e sta salvando i dati derivanti dai movimenti della penna. ATTENZIONE: se la spia NON lampeggia quando si tocca lo schermo con la Stilo Sync è possibile visualizzare l'immagine sul tablet, ma l'eWriter Boogie Board Sync NON STA SALVANDO l'immagine. Verificare che la Stilo Sync sia in buono stato operativo oppure contattarci per la sostituzione.
		Rosso/Yellow/Green	Lampeggia diverse volte in rapida successione	Quando si preme il pulsante "Salva", la spia lampeggia per indicare che l'eWriter Boogie Board Sync sta salvando l'immagine nella memoria interna.
		Nessun colore	Spenta	L'eWriter Boogie Board Sync è spento. Premere il pulsante di accensione per attivarlo.

Indicatore dello stato Bluetooth	Lato sinistro della parte anteriore di Sync, accanto all'indicatore di stato	Blu	Fissa	L'eWriter Boogie Board Sync si trova in modalità di associazione Bluetooth.
		Blu	Lampeggia ogni cinque secondi	L'eWriter Boogie Board Sync è associato e connesso a un dispositivo Bluetooth esterno.
		Blu	Lampeggia ogni dieci secondi	La radio Bluetooth dell'eWriter Boogie Board Sync è accesa, ma non è connessa a un dispositivo Bluetooth esterno.
		Blu	Lampeggia ogni dieci secondi	È stata effettuata una connessione Bluetooth
		Blu	Lampeggia irregolarmente	Si sta verificando un'attività di trasferimento dei file mediante Bluetooth
		Nessun colore quando Sync è acceso	Spenta	L'eWriter Boogie Board Sync si trova in "modalità Bluetooth inattiva" per l'utilizzo a bordo di aerei, in ospedali o in altri ambienti in cui il Bluetooth deve essere disattivato. È tuttavia possibile scrivere e salvare il proprio lavoro nella memoria interna dell'eWriter Boogie Board Sync.

# APPENDICE

# TERMINOLOGIA DEL MANUALE

TERMINE	DEFINIZIONE	ESEMPI
Dispositivo esterno	Qualsiasi dispositivo che può accedere alla memoria interna dell'eWriter Boogie Board Sync fisicamente e/o in modalità wireless	L'eWriter Boogie Board Sync può collegarsi a: <ul style="list-style-type: none"><li>• Prodotti Apple (iPhone, iPad, Mac)</li><li>• Pc desktop/computer portatili/tablet</li><li>• Dispositivi Android</li></ul>
Stilo Sync	Uno strumento di scrittura personalizzato pensato per funzionare con l'eWriter Boogie Board Sync	La Stilo Sync fornita con l'eWriter Boogie Board Sync. Per un esempio, fare riferimento a pagina 6
Bluetooth	Standard per la connessione wireless dei dispositivi elettronici	L'eWriter Boogie Board Sync è compatibile con lo standard Bluetooth 2.1+ EDR (Enhanced Data Rate).

# ATTRIBUZIONI

eWriter Boogie Board™ Sync 9.7 LCD

Manuale di istruzioni

Hardware

Copyright © Kent Displays, Inc., 2014

Tutti i diritti riservati. È vietata la riproduzione di qualsiasi parte del presente manuale, salvo in caso di esplicito uso personale (senza il previo consenso scritto di Kent Displays Inc.). Kent Displays Inc. si riserva il diritto di modificare la pubblicazione senza l'obbligo di comunicare tali variazioni. Kent Displays Inc. si impegna a fornire informazioni attuali, precise e complete all'interno del manuale. Tuttavia, Kent Displays Inc. si riserva il diritto di modificare a sua discrezione le specifiche, le configurazioni del prodotto o altri contenuti, senza previa comunicazione e senza alcun obbligo di includere tali modifiche nel presente manuale.

Boogie Board è un marchio registrato di Kent Displays, Inc. negli Stati Uniti e in Giappone. Le altre società e i prodotti menzionati nella presente documentazione potrebbero essere marchi di fabbrica e/o essere registrati come marchi di fabbrica. Il riferimento a prodotti di terzi è ad esclusivo titolo informativo e non costituisce approvazione né raccomandazione. Kent Displays Inc. non si assume le responsabilità relative alle prestazioni o all'utilizzo di questi prodotti.

Il marchio denominativo e i loghi Bluetooth® sono marchi registrati di proprietà di Bluetooth SIG, Inc. e qualsiasi utilizzo di tali marchi da parte di Kent Displays, Inc. è concesso in licenza.

EVERNOTE e il logo Evernote Elephant sono marchi di fabbrica di Evernote Corporation e sono concessi in licenza.

Windows è un marchio di Microsoft Corporation registrato negli Stati Uniti e in altri paesi.

Il robot Android è riprodotto o modificato da un lavoro creato e condiviso da Google e utilizzato secondo i termini descritti nell'Attribuzione di Licenza Creative Commons 3.0.

Macintosh, iPad, iPhone, e iPod touch sono marchi registrati di Apple Inc., registrati negli Stati Uniti e in altri paesi. Le diciture "Progettato per iPod", "Progettato per iPhone" e "Progettato per iPad" indicano che un accessorio elettronico è stato progettato appositamente per la connessione con iPod, iPhone o iPad, rispettivamente, ed è dotato di certificazione dello sviluppatore relativa agli standard di prestazioni di Apple. Apple non è responsabile del funzionamento di tale dispositivo o della sua conformità agli standard normativi e di sicurezza. L'utilizzo di questo accessorio con iPod, iPhone o iPad può influenzare le prestazioni wireless.

**ATTENZIONE:** questo prodotto contiene dei piccoli magneti. Se inghiottiti, i magneti possono incollarsi l'uno contro l'altro nell'intestino e provocare serie infezioni o morte. Rivolgersi immediatamente a un medico in caso di ingerimento o inalazione dei magneti.

**ATTENZIONE! PERICOLO DI SOFFOCAMENTO!** Contiene parti di piccole dimensioni e quindi non adatto a bambini di età inferiore ai 3 anni.