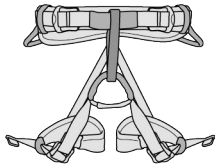


MACCHU®

CE 0082 EN 12277 type C: 2015 UIAA

Climbing seat harness for children.

Hamais cuissard d'escalade pour enfant.



WARNING

Activities involving the use of this equipment are inherently dangerous. You are responsible for your own actions and decisions.

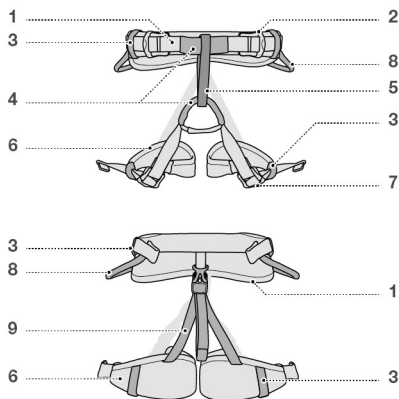
- Before using this equipment, you must:
- Read and understand all Instructions for Use.
 - Get specific training in its proper use.
 - Become acquainted with its capabilities and limitations.
 - Understand and accept the risks involved.



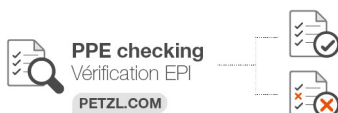
FAILURE TO HEED ANY OF THESE WARNINGS MAY RESULT IN SEVERE INJURY OR DEATH.

1. Field of application (text part) Champ d'application (partie texte)

2. Nomenclature Nomenclature



3. Inspection, points to verify Contrôle, points à vérifier



4. Compatibility (text part) Compatibilité (partie texte)

Traceability and markings Traçabilité et marquage

CE 0082

a. Body controlling the manufacture of this PPE
b. Notified body that carried out the EU type examination
APAVE SUDEUROPE SAS
3 rue Jean-Jacques Vernazza
Z.A.C. Saumaty-Séon - CS 60193
13322 Marseille CEDEX 16
N°0082

c. Traceability: **datamatrix**

e. Individual number
00 000 AA 0000

f. Year of manufacture
g. Day of manufacture
h. Control or name of inspector
i. Incrementation

j. Standards

k. Carefully read the instructions for use

l. Model identification

m. Manufacturer address

n. Manufacture date

k. **PETZL** **i**

l. **MACCHU**

n. Manufacture date: Serial N°:

c. e. **DO NOT REMOVE THIS LABEL**

m. **PETZL**
ZI Cidex 105A
38920 Crolles
France
PETZL.COM

a. b. **CE 0082**

j. **EN 12277**
type C

PETZL.COM

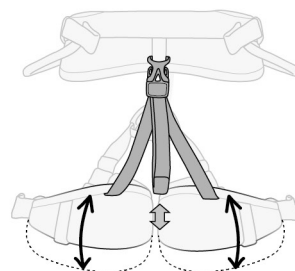
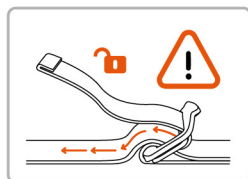
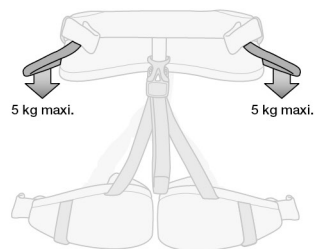
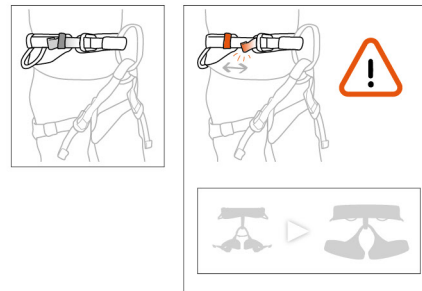
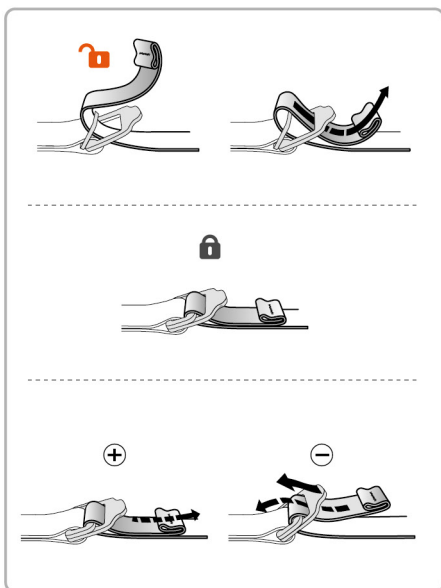
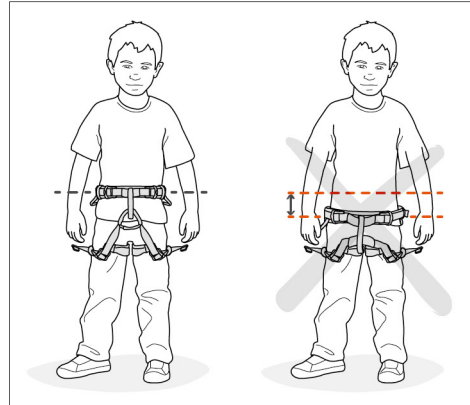
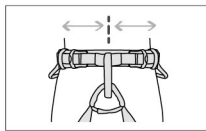
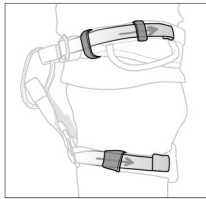
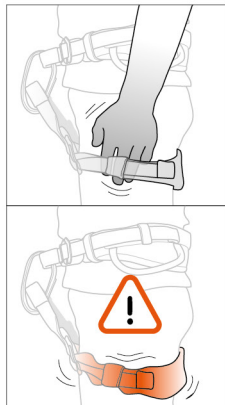
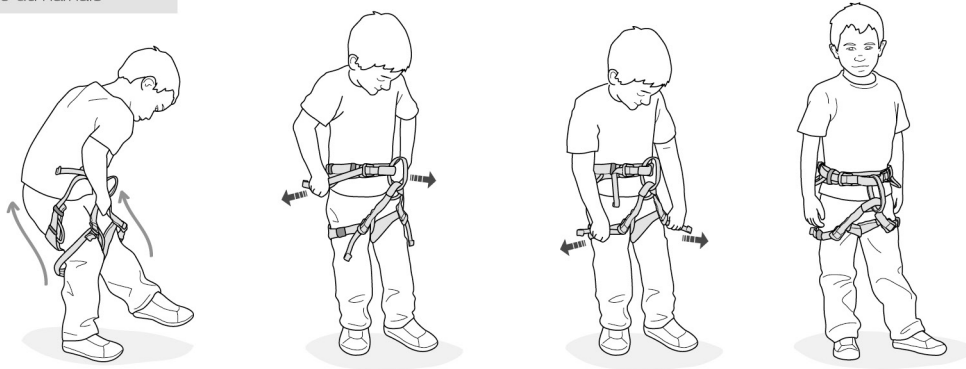


PETZL
F-38920 Crolles
Cidex 105A
PETZL.COM
ISO 9001 © Petzl
Made in Malaysia

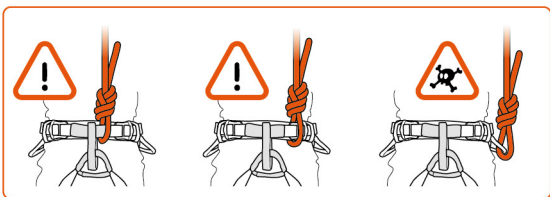
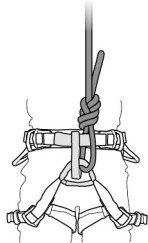
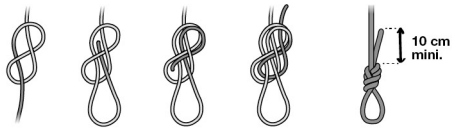


Sustaining our Community
Au service de la Communauté
FONDATION-PETZL.ORG

5. Harness donning and setup
 Mise en place du harnais



6. Tying in
Encordement



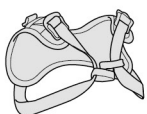
Do a "PARTNER CHECK"
Effectuer un "PARTNER CHECK"

Belayeur
Assureur



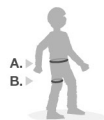
Climber
Grimpeur

Accessories
Accessoires



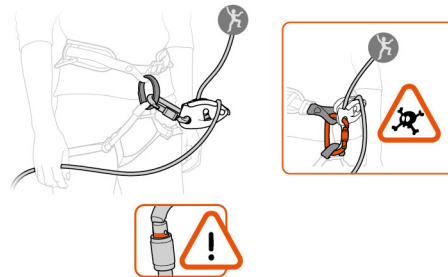
BODY

Sizes / Tailles



A	54 - 64 cm 22 - 24 in
B	34 - 44 cm 14 - 17 in

7. Installing a belay system
Mise en place du système d'assurage



8. Additional information
Informations complémentaires

A. Lifetime / Durée de vie

Serial n°
0000XX XX XXXX + 10 years ans

B. Markings
Marquage



C. Acceptable T°
T° tolérées

+ 80°C / + 176°F
- 40°C / - 40°F

D. Precautions for use / Précautions d'usage



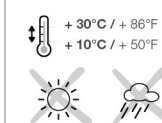
E. Cleaning - Disinfection / Nettoyage - désinfection



F. Drying / Séchage



G. Storage - Transport
Stockage - transport



H. Modifications - Repairs
Modifications - Réparations



I. FAQ - Contact
Questions - Contact



These instructions explain how to correctly use your equipment. Only certain techniques and uses are described.

The warning symbols inform you of some potential dangers related to the use of your equipment, but it is impossible to describe them all. Check Petzl.com for updates and additional information.

You are responsible for heeding each warning and using your equipment correctly. Any misuse of this equipment will create additional dangers. Contact Petzl if you have any doubts or difficulty understanding these instructions.

1. Field of application

This equipment is personal protective equipment (PPE) used for fall protection. Climbing seat harness for children. This product must not be pushed beyond its limits, nor be used for any purpose other than that for which it is designed.

Responsibility

WARNING

Activities involving the use of this equipment are inherently dangerous. You are responsible for your own actions, decisions and safety.

Before using this equipment, you must:

- Read and understand all Instructions for Use.
- Get specific training in its proper use.
- Become acquainted with its capabilities and limitations.
- Understand and accept the risks involved.

Failure to heed any of these warnings may result in severe injury or death.

This product must only be used by competent and responsible persons, or those placed under the direct and visual control of a competent and responsible person. You are responsible for your actions, your decisions and your safety and you assume the consequences of same. If you are not able, or not in a position to assume this responsibility, or if you do not fully understand the Instructions for Use, do not use this equipment. It is up to the user to foresee situations requiring rescue in case of difficulties encountered while using this product.

2. Nomenclature

(1) Waistbelt, (2) Waistbelt adjustment buckles, (3) Elastic keepers, (4) Tie-in point (bridge), (5) Belay loop, (6) Leg loops, (7) Leg loop adjustment buckles, (8) Gear loops, (9) Leg loop elastics.

3. Inspection, points to verify

Petzl recommends a detailed inspection at least once every 12 months. Follow the procedures described at Petzl.com/ppp. Record the results on your PPE inspection form.

Before each use

Check the webbing at the tie-in points, the belay loop, the adjustment buckles and the safety stitching.

Look for cuts, wear, swelling and damage due to use, to heat, and to contact with chemicals... Be particularly careful to check for cut or loose threads.

Verify that the adjustment buckles operate properly.

Consult the details of the inspection procedure to be carried out for each item of PPE at Petzl.com/ppp.

Contact Petzl if there is any doubt about the condition of this product.

During use

Regularly verify that the adjustment buckles are securely fastened. It is important to regularly monitor the condition of the product and its connections to the other equipment in the system. Make sure that all items of equipment are correctly positioned with respect to each other.

4. Compatibility

Verify that this product is compatible with the other elements of the system in your application (compatible = good functional interaction).

5. Harness setup

Before donning, untangle the harness and loosen the waistbelt buckle.

Always pass the excess webbing under the elastic keepers to help prevent accidental loosening of the buckles.

Wet and icy harness straps are more difficult to adjust.

Adjustment and suspension test

The belay loop must be centered.

This harness must be adjusted to fit snugly in order to reduce the risk of injury in case of a fall.

In a safe environment, move around and hang in the harness from the tie-in points to verify that the harness is comfortable and properly adjusted.

Make sure the child has sufficient muscle tone to use the seat harness by itself. If not, use a full-body harness or the BODY shoulder straps.

6. Tying in

Tie in to the two tie-in points.

Always check the tie-in knot before the child starts to climb.

For other ways to tie in, see Petzl.com.

7. Belay system setup

Connect your belay or rappel system to your belay loop with a locking carabiner.

Verify that the carabiner is properly closed and locked and that it is loaded on the major axis.

8. Additional information

This product meets the requirements of Regulation (EU) 2016/425 on personal protective equipment. The EU declaration of conformity is available at Petzl.com.

When to retire your equipment:

WARNING: an exceptional event can lead you to retire a product after only one use, depending on the type and intensity of usage and the environment of usage (harsh environments, marine environments, sharp edges, extreme temperatures, chemicals...).

A product must be retired when:

- It is over 10 years old and made of plastic or textiles.
- It has been subjected to a major fall (or load).
- It fails to pass inspection. You have any doubt as to its reliability.
- You do not know its full usage history.
- When it becomes obsolete due to changes in legislation, standards, technique or incompatibility with other equipment...

Destroy these products to prevent further use.

Icons:

A. Lifetime: 10 years - B. Marking - C. Acceptable temperatures - D. Usage precautions. (WARNING: any contact with chemicals can damage the harness.)
- E. Cleaning/disinfection - F. Drying - G. Storage/transport. (Use the supplied cover when transporting the harness.)
- H. Maintenance - I. Modifications/repairs (prohibited outside of Petzl facilities, except replacement parts)
- J. Questions/contact

3-year guarantee

Against any material or manufacturing defect. Exclusions: normal wear and tear, oxidation, modifications or alterations, incorrect storage, poor maintenance, negligence, uses for which this product is not designed.

Traceability and markings

a. Body controlling the manufacture of this PPE - b. Notified body performing the EU type exam - c. Traceability: datamatrix - d. Diameter - e. Serial number - f. Year of manufacture - g. Day of manufacture - h. Control or name of inspector - i. Incrementation - j. Standards - k. Read the Instructions for Use carefully - l. Model identification - m. Manufacturer address - n. Date of manufacture (month/year)

Cette notice explique comment utiliser correctement votre équipement. Seuls certains usages et techniques sont présentés.

Les panneaux d'alerte vous informent de certains dangers potentiels liés à l'utilisation de votre équipement, mais il est impossible de tous les décrire. Prenez connaissance des mises à jour et informations complémentaires sur Petzl.com. Vous êtes responsable de la prise en compte de chaque alerte et de l'utilisation correcte de votre équipement. Toute mauvaise utilisation de cet équipement sera à l'origine de dangers additionnels. Contactez Petzl si vous avez des doutes ou des difficultés de compréhension.

1. Champ d'application

Équipement de protection individuelle (EPI) contre les chutes de hauteur.

Harnais cuissard d'escalade pour enfant.

Ce produit ne doit pas être sollicité au-delà de ses limites ou dans toute autre situation que celle pour laquelle il est prévu.

Responsabilité

ATTENTION

Les activités impliquant l'utilisation de cet équipement sont par nature dangereuses.

Vous êtes responsable de vos actes, de vos décisions et de votre sécurité.

Avant d'utiliser cet équipement, vous devez :

- Lire et comprendre toutes les instructions d'utilisation.
- Vous former spécifiquement à l'utilisation de cet équipement.
- Vous familiariser avec votre équipement, apprendre à connaître ses performances et ses limites.
- Comprendre et accepter les risques induits.

Le non-respect d'un seul de ces avertissements peut être la cause de blessures graves ou mortelles.

Ce produit ne doit être utilisé que par des personnes compétentes et avisées ou placées sous le contrôle visuel direct d'une personne compétente et avisée. Vous êtes responsable de vos actes, de vos décisions et de votre sécurité et en assumez les conséquences. Si vous n'êtes pas en mesure d'assumer cette responsabilité, ou si vous n'avez pas bien compris les instructions d'utilisation, n'utilisez pas cet équipement. L'utilisateur doit envisager les possibilités de secours en cas de difficultés rencontrées en utilisant ce produit.

2. Nomenclature

(1) Ceinture, (2) Boucles de réglage de ceinture, (3) Passants élastiques, (4) Point d'encordement (pontet), (5) Anneau d'assurage, (6) Sangles de cuisse, (7) Boucles de réglage des cuisses, (8) Porte-matériel, (9) Élastiques de cuisses.

3. Contrôle, points à vérifier

Petzl conseille une vérification approfondie au minimum tous les 12 mois.

Respectez les modes opératoires décrits sur le site Petzl.com/epi. Enregistrez les résultats sur la fiche de vie de votre EPI.

Avant toute utilisation

Vérifiez les sangles au niveau des points d'encordement, de l'anneau d'assurage, des boucles de réglage et des coutures de sécurité.

Surveillez les coupures, usures, gonflements et dommages dus à l'utilisation, à la chaleur, aux produits chimiques... Attention aux fils coupés ou distendus.

Vérifiez le bon fonctionnement des boucles de réglage.

Consultez le détail du contrôle à effectuer pour chaque EPI sur le site Petzl.com/epi. Contactez Petzl en cas de doute.

Pendant l'utilisation

Vérifiez régulièrement le bon serrage des boucles de réglage. Il est important de contrôler régulièrement l'état du produit et de ses connexions avec les autres équipements du système. Assurez-vous du bon positionnement des équipements les uns par rapport aux autres.

4. Compatibilité

Vérifiez la compatibilité de ce produit avec les autres éléments du système dans votre application (compatibilité = bonne interaction fonctionnelle).

5. Mise en place du harnais

Avant de l'enfiler, démêlez le harnais et desserrez la boucle de ceinture.

Passer toujours le surplus de sangle sous les passants élastiques pour éviter le desserrage intempestif des boucles.

Les sangles humides et gelées du harnais sont plus difficiles à régler.

Réglage et test de suspension

L'anneau d'assurage doit être centré.

Ce harnais doit être ajusté proche du corps pour réduire le risque de blessure en cas de chute.

Dans un endroit sans danger, effectuez des mouvements et un test de suspension sur les points d'encordement pour être sûr que le harnais soit du bon niveau de confort et qu'il soit bien réglé.

Veillez à ce que l'enfant ait un tonus musculaire suffisant pour utiliser le harnais cuissard seul. Dans le cas contraire, utilisez un harnais complet ou les bretelles BODY.

6. Encordement

Encordez-vous sur les deux points d'encordement.

Vérifiez systématiquement le nœud d'encordement avant que l'enfant commence à grimper.

Pour tout autre type d'encordements, reportez-vous à Petzl.com.

7. Mise en place du système d'assurage

Connectez votre système d'assurage, ou de descente, à votre anneau d'assurage par un mousqueton à verrouillage. Vérifiez que le mousqueton est bien fermé et verrouillé et qu'il travaille dans le grand axe.

8. Informations complémentaires

Ce produit est conforme au règlement (UE) 2016/425 relatif aux équipements de protection individuelle. La déclaration de conformité UE est disponible sur Petzl.com.

Mise au rebut :

ATTENTION, un événement exceptionnel peut vous conduire à rebouter un produit après une seule utilisation (type et intensité d'utilisation, environnements d'utilisation : milieux agressifs, milieux marins, arêtes coupantes, températures extrêmes, produits chimiques...).

Un produit doit être rebuté quand :

- Il a plus de 10 ans et est composé de plastique ou de textile.
- Il a subi une chute importante (ou effort).
- Le résultat des vérifications du produit n'est pas satisfaisant. Vous avez un doute sur sa fiabilité.
- Vous ne connaissez pas son historique complet d'utilisation.
- Quand son usage est obsolète (évolution législative, normative, technique ou incompatibilité avec d'autres équipements...).
- Détruisez ces produits pour éviter une future utilisation.

Pictogrammes :

A. Durée de vie : 10 ans - B. Marquage - C. Températures tolérées - D. Précautions d'usage. (Attention, tout contact avec des produits chimiques a des effets néfastes sur le harnais.)
- E. Nettoyage/désinfection - F. Séchage - G. Stockage/transport. (Utilisez la housse fournie pour le transport.)
- H. Entretien - I. Modifications/réparations (interdites hors des ateliers Petzl, sauf pièces de rechange)
- J. Questions/contact

Garantie 3 ans

Contre tout défaut de matière ou fabrication. Sont exclus : usure normale, oxydation, modifications ou retouches, mauvais stockage, mauvais entretien, négligences, utilisations pour lesquelles ce produit n'est pas destiné.

Traçabilité et marquage

a. Organisme contrôlant la fabrication de cet EPI - b. Organisme notifié intervenant pour l'examen UE de type - c. Traçabilité : datamatrix - d. Diamètre - e. Numéro individuel - f. Année de fabrication - g. Jour de fabrication - h. Contrôle ou nom du contrôleur - i. Incrementation - j. Normes - k. Lire attentivement la notice technique - l. Identification du modèle - m. Adresse du fabricant - n. Date de fabrication (mois/année)

In dieser Gebrauchsanweisung wird erklärt, wie Sie Ihr Produkt richtig verwenden. Es werden nur einige der Techniken und Verwendungen dargestellt. Die Warnhinweise informieren Sie über gewisse mögliche Gefahren bezüglich der Verwendung Ihres Produkts. Es ist jedoch nicht möglich, alle erwägungswürdigen Fälle zu beschreiben. Bitte nehmen Sie Kenntnis von den Aktualisierungen und zusätzlichen Informationen auf Petzl.com.

Sie sind für die Beachtung der Warnhinweise und für die sachgemäße Verwendung Ihres Produkts verantwortlich. Jede fehlerhafte Verwendung des Produkts bedeutet eine zusätzliche Gefahrenquelle. Wenn Sie Zweifel haben oder etwas nicht richtig verstehen, wenden Sie sich bitte an Petzl.

1. Bestimmungsgemäßer Gebrauch

Persönliche Schutzausrüstung (PSA) zum Schutz gegen Absturz.

Kinderklettergurt - Sitzgurt

Dieses Produkt darf nicht über seine Grenzen hinaus belastet werden. Es darf ausschließlich zu dem Zweck verwendet werden, für den es entworfen wurde.

Haftung

ACHTUNG

Aktivitäten, bei denen diese Ausrüstung zum Einsatz kommt, sind naturgemäß gefährlich.

Für Ihre Handlungen, Entscheidungen und für Ihre Sicherheit sind Sie selbst verantwortlich.

Vor dem Gebrauch dieser Ausrüstung müssen Sie:

- Die Gebrauchsanleitung vollständig lesen und verstehen
- Fachgerecht zur richtigen Benutzung der Ausrüstung ausgebildet sein
- Sich mit Ihrer Ausrüstung vertraut machen, die Möglichkeiten und Einschränkungen kennen lernen
- Die mit dem Einsatz verbundenen Risiken verstehen und akzeptieren

Die Nichtberücksichtigung auch nur einer dieser Warnungen kann zu schweren Verletzungen oder sogar Tod führen.

Dieses Produkt darf nur von kompetenten und besonnenen Personen verwendet werden oder von Personen, die unter der direkten Aufsicht und visuellen Kontrolle einer kompetenten und besonnenen Person stehen.

Sie sind für Ihre Handlungen, Entscheidungen und für Ihre Sicherheit verantwortlich und tragen die Konsequenzen. Wenn Sie nicht in der Lage sind, diese Verantwortung zu übernehmen, oder wenn Sie die Gebrauchshinweise nicht richtig verstanden haben, benutzen Sie diese Ausrüstung nicht. Der Benutzer muss für eventuelle Schwierigkeiten, die während der Anwendung dieses Produkts auftreten können, Rettungsmöglichkeiten planen.

2. Benennung der Teile

(1) Hüftgurt, (2) Schnallen zum Einstellen des Hüftgurts, (3) Elastische Riemenhalter, (4) Verbindungssteg Beinschlaufen, (5) Anseiling, (6) Beinschlaufen, (7) Schnallen zum Einstellen der Beinschlaufen, (8) Materialschlaufen, (9) Elastische Beinschlaufenaufhängungen.

3. Überprüfung, zu kontrollierende Punkte

Petzl empfiehlt eine gründliche Überprüfung mindestens alle 12 Monate.

Bitte beachten Sie die auf petzl.com/de/psa-überprüfung beschriebenen Vorgehensweisen. Tragen Sie die Ergebnisse in den Prüfbericht Ihrer PSA ein.

Vor jedem Einsatz

Überprüfen Sie das Gurtband an den Anseilpunkten, am Anseiling und den Einstellschnallen sowie die Sicherheitsnähte.

Achten Sie auf Schnitte, Abrieb, aufgequollene Stellen und sonstige Schäden, die auf Hitzeinwirkung oder Kontakt mit chemischen Produkten usw. zurückzuführen sind. Achten Sie darauf, dass keine Fäden lose oder durchtrennt sind.

Überprüfen Sie die einwandfreie Gängigkeit der Einstellschnallen.

Ausführliche Hinweise bezüglich der bei jeder PSA zu kontrollierenden Punkte finden Sie im Internet unter www.petzl.com/ppa.

Sollten irgendwelche Zweifel bestehen, wenden Sie sich an Petzl.

Während des Gebrauchs

Überprüfen Sie regelmäßig, ob das Gurtband des Hüftgurts und der Beinschlaufen straff gezogen ist. Es ist unerlässlich, den Zustand des Produkts und seiner Verbindungen mit anderen Ausrüstungsgegenständen im System regelmäßig zu überprüfen. Stellen Sie stets sicher, dass die einzelnen Ausrüstungsgegenstände im System richtig zueinander positioniert sind.

4. Kompatibilität

Überprüfen Sie die Kompatibilität dieses Produkts mit den anderen Elementen Ihres Systems (Kompatibilität = funktionelles Zusammenspiel).

5. Anlegen des Gurts

Bevor Sie ihn anlegen, sortieren Sie den Gurt richtig und lösen Sie das Gurtband des Hüftgurts.

Verstauen Sie das überstehende Gurtband immer unter den elastischen Riemenhaltern, um ein unbeabsichtigtes Lösen des Gurtbands zu verhindern. Feuchtes und vereistes Gurtband ist schwieriger einzustellen.

Einstellung und Hängetest

Der Anseiling muss zentriert werden.

Dieser Gurt sollte gut an Ihre Körperform angepasst werden und eng anliegen, um im Falle eines Sturzes die Verletzungsgefahr zu verringern.

Wählen Sie einen sicheren Ort, um herumzugehen und hängen Sie sich am Anseiling in den Gurt (Hängetest), um sicherzugehen, dass der Gurt optimalen Komfort gewährleistet und richtig eingestellt ist.

Vergewissern Sie sich, dass das Kind über genügend Muskelkraft verfügt, um den Klettergurt alleine zu benutzen. Verwenden Sie andernfalls einen Komplettgurt oder BODY-Schulterträger.

6. Anseilen

Seilen Sie sich an der vorgesehenen Stelle, parallel zum Anseiling an.

Kontrollieren Sie systematisch den Einbindenknoten, bevor das Kind zu klettern beginnt.

Für andere Anseilarten verweisen wir auf unsere Website petzl.com.

7. Installation des Sicherungssystems

Verbinden Sie Ihr Sicherungs- oder Abseilgerät mithilfe eines Verschlusskarabiners mit Ihrem Sicherungsring. Vergewissern Sie sich, dass der Karabiner geschlossen und verriegelt ist und in der Längsachse belastet wird.

8. Zusätzliche Informationen

Das Produkt entspricht der PSA-Verordnung (EU) 2016/425. Die UE-Konformitätserklärung ist auf petzl.com verfügbar.

Aussondern von Ausrüstung:

ACHTUNG, außergewöhnliche Umstände können die Aussonderung eines Produkts nach einer einmaligen Anwendung erforderlich machen (Art und Intensität der Benutzung, Anwendungsbereich: aggressive Umgebungen, Meeresklima, scharfe Kanten, extreme Temperaturen, Chemikalien usw.).

In folgenden Fällen muss ein Produkt ausgedondert werden:

- Wenn es mehr als 10 Jahre alt ist (Kunststoff- und Textilprodukte)
 - Nach einem schweren Sturz (oder Belastung)
 - Das Überprüfungsergebnis ist nicht zufriedenstellend, das Produkt fällt bei der Überprüfung durch Sie bezweifeln seine Zuverlässigkeit.
 - Die vollständige Gebrauchsgeschichte ist nicht bekannt
 - Das Produkt ist veraltet (Änderung der gesetzlichen Bestimmungen, der Normen und der technischen Vorschriften, Inkompatibilität mit anderen Ausrüstungsgegenständen usw.)
- Zerstören und entsorgen Sie diese Produkte, um ihren weiteren Gebrauch zu verhindern.

Zeichenerklärungen:

A. Lebensdauer: 10 Jahre - B. Markierung - C. Temperaturbeständigkeit - D. Vorsichtsmaßnahmen. (Achtung: Der Kontakt mit chemischen Produkten führt zur Beschädigung des Gurts) - **E. Reinigung/Desinfektion - F. Trocknung - G. Lagerung/Transport.** (Benutzen Sie zum Transportieren den mitgelieferten Transportbeutel.) - **H. Pflege - I. Änderungen/Reparaturen** (außerhalb der Petzl Betriebsstätten nicht zulässig, ausgenommen Ersatzteile) - **J. Fragen/Kontakt**

3 Jahre Garantie

Auf Material- und Fabrikationsfehler: Von der Garantie ausgeschlossen sind: normale Abnutzung, Oxidation, Änderungen oder Nachbesserungen, unsachgemäße Lagerung, unsachgemäße Wartung, Nachlässigkeiten und Anwendungen, für die das Produkt nicht bestimmt ist.

Rückverfolgbarkeit und Markierung

a. Die Herstellung dieser PSA überwachende Stelle - b. Benannte Stelle für die EU-Baumusterprüfung - c. Rückverfolgbarkeit: Data Matrix - d. Durchmesser - e. Individuelle Nummer - f. Herstellungsjahr - g. Herstellungstag - h. Prüfung oder Name des Prüfers - i. Fortlaufende Seriennummer - j. Normen - k. Lesen Sie die Gebrauchsanleitung aufmerksam durch - l. Modell-Identifizierung - m. Adresse des Herstellers - n. Herstellungsdatum (Monat/Jahr)

IT

Questa nota informativa spiega come utilizzare correttamente il dispositivo. Solo alcune tecniche e utilizzi sono presentati.

I segnali di attenzione vi informano di alcuni potenziali pericoli legati all'utilizzo del dispositivo, ma è impossibile descriverli tutti. Prendete visione degli aggiornamenti e delle informazioni supplementari sul sito petzl.com.

Voi siete responsabili della considerazione di ogni avviso e dell'utilizzo corretto del dispositivo. L'uso improprio di questo dispositivo causa rischi aggiuntivi. Contattare Petzl in caso di dubbi o difficoltà di comprensione.

1. Campo di applicazione

Dispositivo di protezione individuale (DPI) contro le cadute dall'alto.

Imbracatura bassa d'arrampicata per bambini.

Questo prodotto non deve essere sollecitato oltre i suoi limiti o in qualsiasi altra situazione differente da quella per cui è destinato.

Responsabilità

ATTENZIONE

Le attività che comportano l'utilizzo di questo dispositivo sono per natura pericolose.

Voi siete responsabili delle vostre azioni, delle vostre decisioni e della vostra sicurezza.

Prima di utilizzare questo dispositivo, occorre:

- Leggere e comprendere tutte le istruzioni d'uso.
- Ricevere una formazione adeguata sul suo utilizzo.
- Acquisire familiarità con il dispositivo, imparare a conoscerne le prestazioni e i limiti.
- Comprendere e accettare i rischi indotti.

Il mancato rispetto di una sola di queste avvertenze può essere la causa di ferite gravi o mortali.

Questo prodotto deve essere utilizzato esclusivamente da persone competenti e addestrate o sottoposte al controllo visivo diretto di una persona competente e addestrata.

Voi siete responsabili delle vostre azioni, delle vostre decisioni e della vostra sicurezza e ve ne assumete le conseguenze. Se non siete in grado di assumervi questa responsabilità, o se non avete compreso le istruzioni d'uso, non utilizzare questo dispositivo. L'utilizzatore deve considerare le possibilità di soccorso in caso di difficoltà incontrate utilizzando questo prodotto.

2. Nomenclatura

(1) Cintura, (2) Fibbie di regolazione della cintura, (3) Passanti elastici, (4) Punti di legatura (ponti), (5) Anello di assicurazione, (6) Fettuccia di cosciali, (7) Fibbie di regolazione dei cosciali, (8) Portamateriali, (9) Elastici di cosciali.

3. Controllo, punti da verificare

Petzl raccomanda un controllo approfondito come minimo ogni 12 mesi. Rispettate le procedure descritte sul sito www.petzl.com/it/verifica-dpi. Registrate i risultati nella scheda di vita del vostro DPI.

Prima di ogni utilizzo

Verificare le fettucce a livello dei punti di legatura, dell'anello di assicurazione, delle fibbie di regolazione e delle cuciture di sicurezza.

Fare attenzione ai tagli, all'usura, ai rigonfiamenti e ai danni dovuti all'utilizzo, al calore, ai prodotti chimici... Attenzione ai fili tagliati, allentati.

Verificare il corretto funzionamento delle fibbie di regolazione.

Consultare i dettagli del controllo da effettuare per ogni DPI sul sito www.petzl.com/it/verifica-dpi.

In caso di dubbio contattare Petzl.

Durante l'utilizzo

Verificare regolarmente il corretto serraggio delle fibbie di regolazione. È importante controllare regolarmente lo stato del prodotto e dei suoi collegamenti con gli altri dispositivi del sistema. Assicurarsi del corretto posizionamento dei dispositivi gli uni rispetto agli altri.

4. Compatibilità

Verificare la compatibilità di questo prodotto con gli altri elementi del sistema nella vostra applicazione (compatibilità = buona interazione funzionale).

5. Sistemazione dell'imbracatura

Prima d'infilarla, rimettere in ordine l'imbracatura e allentare la fibbia della cintura.

Passare sempre la parte in eccedenza della fettuccia sotto i passanti elastici per evitare l'involontario allentamento delle fibbie.

Le fettucce dell'imbracatura bagnate e gelate sono più difficili da regolare.

Regolazione e prova di sospensione

L'anello di assicurazione deve essere centrato.

Questa imbracatura deve essere regolata aderente al corpo per ridurre il rischio di ferite in caso di caduta.

In un luogo senza pericoli, effettuare dei movimenti e una prova di sospensione sui punti di legatura per essere sicuri che l'imbracatura sia comoda e regolata bene. Assicurarsi che il bambino abbia un tono muscolare sufficiente per utilizzare soltanto l'imbracatura bassa. In caso contrario, utilizzare un'imbracatura completa o le bretelle BODY.

6. Legatura

Legarsi sui due punti di legatura.

Controllare sistematicamente il nodo di legatura prima che il bambino cominci ad arrampicare.

Pour tout autre type d'encordements, reportez-vous à petzl.com.

7. Installazione del sistema di assicurazione

Collegare il sistema di assicurazione, o calata, all'anello di assicurazione mediante un moschettono con ghiera di bloccaggio. Verificare che il moschettono sia chiuso bene e bloccato e lavori sull'asse maggiore.

8. Informazioni supplementari

Questo prodotto è conforme al regolamento (UE) 2016/425 relativo ai dispositivi di protezione individuale. La dichiarazione di conformità UE è disponibile sul sito petzl.com.

Eliminazione:

ATTENZIONE, un evento eccezionale può comportare l'eliminazione del prodotto dopo un solo utilizzo (tipo ed intensità di utilizzo, ambiente di utilizzo: ambienti aggressivi, ambiente marino, parti taglienti, temperature estreme, prodotti chimici...).

Il prodotto deve essere eliminato quando:

- Ha più di 10 anni ed è composto da materiale plastico o tessile.
- Ha subito una forte caduta (o sforzo).

- Il risultato dei controlli del prodotto non è soddisfacente. Si ha un dubbio sulla sua affidabilità.

- Non si conosce l'intera storia del suo utilizzo.

- Quando il suo utilizzo è obsoleto (evoluzione delle leggi, delle normative, delle tecniche o incompatibilità con altri dispositivi...).

Distruggere i prodotti scartati per evitarne un futuro utilizzo.

Pittogrammi:

A. Durata: 10 anni - B. Marcatura - C. Temperature tollerate - D. Precauzioni d'uso. (Attenzione, qualsiasi contatto con prodotti chimici ha effetti dannosi sull'imbracatura.) - **E. Pulizia/disinfezione - F. Ascugiatura - G. Stoccaggio/trasporto.** (Utilizzare la custodia fornita per il trasporto.) - **H. Manutenzione - I. Modifiche/riparazioni** (proibite al di fuori degli stabilimenti Petzl salvo pezzi di ricambio) - **J. Domande/Contatto**

Garanzia 3 anni

Contro ogni difetto di materiale o di fabbricazione. Sono esclusi: usura normale, ossidazione, modifiche o ritocchi, cattiva conservazione, manutenzione impropria, negligenze, utilizzi ai quali questo prodotto non è destinato.

Tracciabilità e marcatura

a. Organismo che controlla la fabbricazione di questo DPI - b. Ente riconosciuto che interviene per l'esame UE di tipo - c. Tracciabilità: datamatrix - d. Diametro - e. Numero individuale - f. Anno di fabbricazione - g. Giorno di fabbricazione - h.

Controllo o nome del controllore - i. Incrementazione - j. Norme - k. Leggere attentamente l'istruzione tecnica - l. Identificazione di modello - m. Indirizzo del fabbricante - n. Data di fabbricazione (mese/anno)

Este folleto explica cómo utilizar correctamente su equipo. Sólo se presentan algunas técnicas y utilizaciones.

Las señales de advertencia le informan de algunos peligros potenciales relacionados con la utilización de su equipo, pero es imposible describirlos todos. Infórmese de las actualizaciones y de la información complementaria en Petzl.com. Usted es responsable de tener en cuenta cada una de las advertencias y de utilizar correctamente su equipo. Cualquier mala utilización de este equipo originará peligros adicionales. Contacte con Petzl si tiene dudas o dificultades de comprensión.

1. Campo de aplicación

Equipo de protección individual (EPI) contra las caídas de altura. Arnés de cintura para escalada para niño.

Este producto no debe ser solicitado más allá de sus límites o en cualquier otra situación para la que no esté previsto.

Responsabilidad

ATENCIÓN

Las actividades que implican la utilización de este equipo son por naturaleza peligrosas.

Usted es responsable de sus actos, sus decisiones y su seguridad.

Antes de utilizar este equipo, debe:

- Leer y comprender todas las instrucciones de utilización.
- Formarse específicamente en la utilización de este equipo.
- Familiarizarse con su equipo y aprender a conocer sus prestaciones y sus limitaciones.
- Comprender y aceptar los riesgos derivados.

El no respeto de una sola de estas advertencias puede ser la causa de heridas graves o mortales.

Este producto sólo debe ser utilizado por personas competentes y responsables, o que estén bajo el control visual directo de una persona competente y responsable. Usted es responsable de sus actos, sus decisiones y su seguridad y asume las consecuencias de los mismos. Si usted no está dispuesto a asumir esta responsabilidad o si no ha comprendido bien las instrucciones de utilización, no utilice este equipo. El usuario debe prever la posibilidad de necesitar ayuda en caso de que encuentre dificultades mientras utilice este producto.

2. Nomenclatura

(1) Cinturón, (2) Hebillas de regulación del cinturón, (3) Trabillas elásticas, (4) Puntos de encordamiento (puentes de unión), (5) Anillo de aseguramiento, (6) Cinta de las perneras, (7) Hebillas de regulación de las perneras, (8) Anillos portamaterial, (9) Elásticos de las perneras.

3. Control, puntos a verificar

Petzl aconseja una revisión en profundidad cada 12 meses como mínimo. Respete los modos operativos descritos en www.petzl.com/es/revision-epi. Registre los resultados en la ficha de revisión del EPI.

Antes de cualquier utilización

Compruebe las cintas a nivel de los puntos de encordamiento, del anillo de aseguramiento, de las hebillas de regulación y de las costuras de seguridad. Vigile los cortes, desgastes, hinchamientos y daños debidos al uso, al calor, a los productos químicos... Atención a los hilos cortados, flojos.

Compruebe el correcto funcionamiento de las hebillas de regulación.

Consulte los detalles para realizar la revisión de cada EPI en la página web www.petzl.com/es/revision-epi.

En caso de duda, póngase en contacto con Petzl.

Durante la utilización

Compruebe regularmente el correcto ceñido de las hebillas de regulación. Es importante controlar regularmente el estado del producto y de sus conexiones con los demás equipos del sistema. Asegúrese de la correcta colocación de los equipos entre sí.

4. Compatibilidad

Compruebe la compatibilidad de este producto con los demás elementos del sistema en su aplicación (compatibilidad = interacción funcional correcta).

5. Colocación del arnés

Antes de colocarse el arnés, desenredelo y afloje la hebilla del cinturón.

Pase siempre la cinta sobrante por las trabillas elásticas para evitar que las hebillas se aflojen inesperadamente.

Las cintas húmedas y heladas del arnés son más difíciles de regular.

Regulación y prueba de suspensión

El anillo de aseguramiento debe quedar centrado.

Este arnés se debe llevar ajustado cerca del cuerpo para reducir el riesgo de lesión en caso de caída.

En un lugar sin peligro, realice movimientos y una prueba de suspensión de los puntos de encordamiento para estar seguro de que el arnés tenga un buen nivel de confort y de que esté correctamente regulado.

Asegúrese de que el niño tenga un tono muscular suficiente para utilizar el arnés de cintura solo. En caso contrario, utilice un arnés completo o los tirantes BODY.

6. Encordamiento

Encuérdese utilizando los dos puntos de encordamiento.

Compruebe sistemáticamente el nudo de encordamiento antes de que el niño comience a escalar.

Para cualquier otro tipo de encordamiento, remítase a www.petzl.com.

7. Colocación del sistema de aseguramiento

Conecte su sistema de aseguramiento, o de descenso, al anillo de aseguramiento mediante un mosquetón con bloqueo de seguridad. Compruebe que el mosquetón esté correctamente cerrado y bloqueado y que trabaje según el eje mayor.

8. Información complementaria

Este producto es conforme al reglamento (UE) 2016/425 relativo a los equipos de protección individual. La declaración de conformidad UE está disponible en Petzl.com.

Dar de baja:

ATENCIÓN: un suceso excepcional puede llevarle a dar de baja un producto después de una sola utilización (tipo e intensidad de utilización, entorno de utilización: ambientes agresivos, ambientes marinos, aristas cortantes, temperaturas extremas, productos químicos...).

Un producto debe darse de baja cuando:

- Tiene más de 10 años y está compuesto por plástico o textil.
- Ha sufrido una caída importante (o esfuerzo).
- El resultado de las revisiones del producto no es satisfactorio. Duda de su fiabilidad.
- No conoce el historial completo de utilización.
- Cuando su utilización es obsoleta (evolución legislativa, normativa, técnica o incompatibilidad con otros equipos, etc.).

Destruya estos productos para evitar una utilización futura.

Pictogramas:

A. Vida útil: 10 años - B. Marcado - C. Temperaturas toleradas - D.

Precauciones de utilización. (Atención, cualquier contacto con productos químicos tiene efectos nefastos en el arnés.) - **E. Limpieza/desinfección - F. Secado - G. Almacenamiento/transporte.** (Utilice la funda suministrada para el transporte.) - **H. Mantenimiento - I. Modificaciones/repificaciones** (prohibidas fuera de los talleres de Petzl, excepto las piezas de recambio) - **J. Preguntas/contacto**

Garantía 3 años

Contra cualquier defecto del material o de fabricación. Se excluye: el desgaste normal, la oxidación, las modificaciones o retoques, el almacenamiento incorrecto, el mantenimiento incorrecto, las negligencias y las utilizaciones para las que este producto no está destinado.

Trazabilidad y marcado

a. Organismo que controla la fabricación de este EPI - b. Organismo notificado que interviene en el examen UE de tipo - c. Trazabilidad: datamatrix - d. Diámetro - e. Número individual - f. Año de fabricación - g. Día de fabricación - h. Control o nombre del controlador - i. Incremento - j. Normas - k. Lea atentamente la ficha técnica - l. Identificación del modelo - m. Dirección del fabricante - n. Fecha de fabricación (mes/año)

PT

Esta noticia explica como utilizar correctamente o seu equipamento. Somente algumas das técnicas e utilizações são apresentadas.

Os painéis de alerta informam-vos de alguns perigos potenciais ligados à utilização do equipamento, mas é impossível descrevê-los todos. Tome conhecimento das últimas atualizações e informações complementares em Petzl.com.

É responsável por tomar conhecimento de cada alerta e pela utilização correcta do seu equipamento. Toda a má utilização deste equipamento estará na origem de perigos adicionais. Contacte a Petzl se tiver dúvidas ou dificuldades de compreensão.

1. Campo de aplicação

Equipamento de protecção individual (EPI) contra quedas em altura.

Harnês de cintura de escalada para criança.

Este produto não deve ser solicitado para lá dos seus limites ou em qualquer situação para a qual não tenha sido previsto.

Responsabilidade

ATENÇÃO

As actividades que implicam a utilização deste produto são por natureza perigosas.

Você é responsável pelos seus actos, pelas suas decisões e pela sua segurança.

Antes de utilizar este equipamento, deve:

- Ler e compreender todas as instruções de utilização.
- Formar-se especificamente na utilização deste equipamento.
- Familiarizar-se com o seu equipamento, aprender a conhecer as suas performances e as suas limitações.
- Compreender e aceitar os riscos inerentes.

O não respeito destes avisos poderá causar ferimentos graves ou mortais.

Este produto não deve ser utilizado senão por pessoas competentes e responsáveis, ou colocado sob o controle visual directo de uma pessoa competente e responsável.

Você é responsável pelos seus actos, pelas suas decisões, pela sua segurança e assume as consequências. Se não se sente à medida de assumir essa responsabilidade, ou se não entendeu bem as instruções de utilização, não utilize este equipamento. O utilizador deve prever as possibilidades de socorro em caso de dificuldades encontradas ao utilizar este produto.

2. Nomenclatura

(1) Cintro, (2) Fivelas de ajuste do cintro, (3) Passadores elásticos, (4) Pontos de encordamento, (5) Anel de segurança, (6) Fita das perneiras, (7) Fivelas de ajuste das perneiras, (8) Porta-material, (9) Elásticos de perneiras.

3. Controle, pontos a verificar

A Petzl aconselha uma verificação aprofundada no mínimo todos os 12 meses. Respeite os modos de operação descritos em www.petzl.com/ppe. Registre os resultados da inspeção na ficha de acompanhamento do seu EPI.

Antes de qualquer utilização

Verifique as fitas ao nível dos pontos de encordamento, do anel de segurança, das fivelas de ajuste e das costuras de segurança.

Vigie os cortes, desgaste, inchaços e danos devidos à utilização, ao calor, aos produtos químicos... Atenção aos fios cortados, distendidos.

Verifique o correcto funcionamento das fivelas de ajuste.

Consulte o detalhe do controle a efectuar para cada EPI no site www.petzl.fr/ppe. Contacte a Petzl em caso de dúvida.

Durante a utilização

Verifique regularmente o correcto funcionamento das fivelas de ajuste. É importante controlar regularmente o estado do produto e as suas conexões com outros equipamentos do sistema. Assegure-se do posicionamento correcto dos equipamentos, de uns em relação aos outros.

4. Compatibilidade

Verifique a compatibilidade deste produto com os outros elementos do sistema na sua aplicação (compatibilidade = boa interacção funcional).

5. Equipar-se com o harnês

Antes de o vestir, desembarace o harnês e desaperte a fivela do cintro.

Passe sempre a fita excedente sob os passadores elásticos para evitar que as fivelas se desapertem inadvertidamente.

As fitas do harnês molhadas e/ou geladas são mais difíceis de ajustar.

Ajuste e teste de suspensão

O anel de segurança deve estar centrado.

O seu harnês deve estar ajustado próximo ao corpo para reduzir o risco de ferimento em caso de queda.

Num local sem perigos, efectue movimentos e um teste de suspensão nos pontos de encordamento para ficar seguro de ter o nível de conforto e o ajuste desejado. Verifique que a criança tem um tônus muscular suficiente para utilizar um harnês de cintura sozinho. Caso contrário, utilize um harnês completo ou as alças BODY.

6. Encordamento

Encorde-se sobre os dois pontos de encordamento.

Verifique sistematicamente o nó de encordamento antes da criança começar a escalar.

Para qualquer outro tipo de encordamentos, consulte Petzl.com.

7. Montagem do sistema de segurança

Conecte o seu sistema de segurança, ou o de descida, ao seu anel de segurança com um mosquetão de segurança. Verifique que o mosquetão está bem fechado e travado e ainda que trabalha ao longo do eixo maior.

8. Informações complementares

Este produto está conforme ao regulamento (UE) 2016/425 relativamente aos equipamentos de protecção individual. A declaração de conformidade UE está disponível em Petzl.com.

Abater um produto:

ATENÇÃO, um evento excepcional pode conduzir ao abate de um produto após uma só utilização (tipo e intensidade de utilização, ambiente de utilização: ambientes agressivos, ambientes marinhos, arestas cortantes, temperaturas extremas, produtos químicos...).

Um produto deve ser abatido quando:

- Tem mais de 10 anos e é composto por plástico ou têxtil.
- Foi sujeito a uma queda importante (ou esforço).
- O resultado das verificações do produto não é satisfatório. Você tem uma dúvida sobre a sua fiabilidade.
- Você não conhece a história completa de utilização.
- Quando a sua utilização está obsoleta (evolução legislativa, normativa, técnica ou incompatibilidade com outros equipamentos...).

Destrua os produtos abatidos para evitar uma futura utilização.

Pictogramas:

A. Duração de vida: 10 anos - B. Marcação - C. Temperaturas toleradas - D.

Precauções de utilização. (Atenção, qualquer contacto com produtos químicos tem efeitos nefastos no arnés.) - **E. Limpeza/desinfeção - F. Secagem - G. Armazenamento/transporte.** (Utilize a bolsa fornecida para o transporte.) - **H.**

Manutenção - I. Modificações/reparações (estão interditas fora das instalações da Petzl, salvo peças sobresselentes) - **J. Questões/contacto**

Garantia 3 anos

Contra qualquer defeito de material ou fabrico. Estão excluídos: desgaste normal, oxidação, modificações ou retoques, mau armazenamento, má manutenção, negligências, utilizações para as quais este produto não está destinado.

Rastreio e marcações

a. Organismo controlador do fabrico deste EPI - b. Organismo notificado interveniente para o exame UE de tipo - c. Rastreio: datamatrix - d. Diâmetro - e. Número individual - f. Ano de fabrico - g. Dia de fabrico - h. Controlo ou nome do controlador - i. Incrementação - j. Normas - k. Ler atentamente a informação técnica - l. Identificação do modelo - m. Endereço do fabricante - n. Data de fabrico (mês/ano)

In deze bijsluiter wordt uitgelegd hoe u uw materiaal juist moet gebruiken. Er komen hierin slechts enkele technieken en toepassingen aan bod.

De waarschuwingsborden geven u bepaalde mogelijke gevaren aan rond het gebruik van uw materiaal, maar we kunnen hier uiteraard niet alles behandelen. Lees daarom de nieuwste updates en aanwulende info op Petzl.com. U bent zelf verantwoordelijk om met elke waarschuwing rekening te houden en uw materiaal juist te gebruiken. Elk verkeerd gebruik van dit materiaal zal aan de oorsprong liggen van bijkomende gevaren. Neem bij twijfel of onduidelijkheden contact op met Petzl.

1. Toepassingsveld

Persoonlijk beschermingsmiddel (PBM) tegen hoogtevallen. Zitgordel voor bergsport voor kinderen. Dit product mag niet méér belast worden dan toegelaten en mag niet gebruikt worden in elke situatie waarvoor het niet bedoeld is.

Verantwoordelijkheid

OPGELET
De activiteiten die het gebruik van deze uitrusting vereisen, zijn van nature gevaarlijk.
U staat zelf in voor uw daden, beslissingen en veiligheid.

Voordat u deze uitrusting gebruikt, moet u:
- Alle gebruiksinstructies lezen en begrijpen.
- Een aangepaste training hebben gevolgd voor het gebruik van deze uitrusting.
- Zich vertrouwd maken met uw uitrusting, en de prestaties en beperkingen ervan leren kennen.
- De inherente risico's begrijpen en aanvaarden.

Het niet-respecteren van een van deze waarschuwingen kan leiden tot ernstige of dodelijke verwondingen.

Dit product mag enkel gebruikt worden door (personen die onder direct visueel toezicht staan van) bevoegde en beraden personen. U staat zelf in voor uw daden, beslissingen en veiligheid, en neemt dan ook persoonlijk de gevolgen op zich. Indien u niet in staat bent om deze verantwoordelijkheid op zich te nemen of de gebruiksinstructies niet goed begrepen hebt, gebruik dit apparaat dan niet. De gebruiker moet de nodige reddingsmogelijkheden voorzien in geval hij moeilijkheden ondervindt bij het gebruik van dit product.

2. Terminologie van de onderdelen

(1) Heupriem, (2) Sluitingsgespen heupriem, (3) Elastische bandgeleiders, (4) Inbindpunten (beugels), (5) Beveiligingsring, (6) Beenlussen, (7) Sluitingsgespen van de beenlussen, (8) Materiaallus, (9) Elastische beenlussen.

3. Check: te controleren punten

Petzl beveelt op zijn minst een grondige 12-maandelijkse controle aan. Leef de gebruiksregels na zoals vermeld op Petzl.com/PPE. Noteer de resultaten op de fiche van uw PBM.

Vóór elk gebruik

Nazicht van de riemen ter hoogte van de inbindpunten, de beveiligingsring, de sluitingsgespen en de veiligheidsslitskels.
Controleer scheuren, slijtageverschijnselen, zwellingen en schade ten gevolge van het gebruik, hitte, chemische producten enz. Let op doorsneden, uitgerokken vezels.
Check de goede werking van de sluitingsgespen.
Meer details over de uit te voeren controle voor elk PBM op Petzl.com/PPE.
Neem bij twijfel contact op met uw lokale Petzl verdeler.

Tijdens het gebruik

Check regelmatig of de sluitingsgespen goed aangespannen zijn. Het is belangrijk om regelmatig de staat van het product te controleren, alsook zijn verbindingen met de andere onderdelen van het systeem. Vergewis u ervan dat alle elementen goed geplaatst zijn ten opzichte van elkaar.

4. Verenigbaarheid

Gelieve na te zien of dit product compatibel is met de andere elementen van het systeem in uw toepassing (compatibiliteit = een goede functionele interactie).

5. Aantrekken van de gordel

Ontwar eerst uw gordel en maak de sluitingsgesp van de heupriem los voordat u hem aantrekt.

Steek het overblijvende deel van de heupriem steeds door de elastische bandgeleiders om ongewenst loskomen van de gespen te voorkomen. De natte en bevorene riemen van de gordel zijn moeilijker te regelen.

Afstelling en ophangingsstet

Zorg ervoor dat de beveiligingsring mooi gecentreerd is. Deze gordel moet nauw op het lichaam worden aangepast om het risico op verwondingen bij een val te beperken. Maak de nodige bewegingen op een ongevaarlijke locatie en laat u hangen op de inbindpunten om er zeker van te zijn dat de gordel comfortabel zit en goed afgesteld is. Zorg ervoor dat het kind voldoende spierkracht heeft om enkel de zitgordel te gebruiken. Zo niet, gebruik een compleetgordel of BODY borstriemen.

6. Inbinden

Bind u in op de twee inbindpunten. Controleer systematisch de inbindknop voordat het kind begint te klimmen. Raadpleeg Petzl.com voor andere inbindingen.

7. Plaatsing beveiligingssysteem

Maak uw beveiligings- of afdalingsstelsysteem met een vergrendelbare karabiner aan uw beveiligingsring vast. Controleer of de karabiner goed gesloten en vergrendeld is, en in de richting van zijn grote as werkt.

8. Extra informatie

Dit product is conform de verordening (EU) 2016/425 betreffende persoonlijke beschermingsmiddelen. De EU-conformiteitsverklaring is beschikbaar op Petzl.com.

Af schrijven:

OPGELET: een uitzonderlijk voorval kan u ertoe brengen het product af te schrijven na één enkel gebruik (type en intensiteit van gebruik, gebruiksomgeving: agressieve milieu's, zeewater, scherpe randen, extreme temperaturen, chemische producten ...).

Een product moet worden afgeschreven wanneer:
- Het ouder dan 10 jaar is en samengesteld uit pvc of textiel.
- Het een belangrijke val (of belasting) heeft ondergaan.
- Het resultaat van de controles van het product geen voldoening geeft. U twijfelt aan de betrouwbaarheid ervan.
- U zijn volledige gebruikshistoriek niet kent.
- Het product in onbruik is geraakt (evolutie van de wetten, de normen, de technieken of onverenigbaarheid met de andere delen van de uitrusting ...). Vernietig deze afgeschreven producten om een verder gebruik te vermijden.
Pictogrammen:
A. Levensduur: 10 jaar - B. Markering - C. Toegelaten temperatuur - D. Gebruiksvoorschriften. (Let op: elk contact met chemische producten heeft schadelijke gevolgen voor uw gordel.) - **E. Reiniging/desinfectie - F. Droging - G. Berging/transport.** (Gebruik steeds de meegeleverde hoes voor het transport.) - **H. Onderhoud - I. Veranderingen/herstellingen** (verboden buiten de Petzl ateliers, behalve voor vervangstukken) - **J. Vragen/contact**

3 jaar garantie

Voor fabricagefouten of materiaalfouten. Met uitzondering van: normale slijtage, oxidatie, veranderingen of aanpassingen, slechte berging, slecht onderhoud, nalatigheid of toepassing waarvoor dit product niet bestemd is.

Markering en tracering van de producten

a. Controleorgaan voor de productie van dit PBM - b. Erkend keuringsorgaanisme dat zich uitstrekt over het EU type-examen - c. Tracering: datamatrix - d. Diameter - e. Individuele nummer - f. Fabricagejaar - g. Fabricagedag - h. Controle of naam van de controleur - i. Incrementatie - j. Normen - k. Lees aandachtig de technische bijsluiter - l. Identificatie van het model - m. Adres van de fabrikant - n. Fabricagedatum (maand/jaar)

Brugsanvisningen indeholder forklaringer på, hvordan udstyret anvendes korrekt. Kun ankerle anvendelser og teknikker er beskrevet. Advarselskiltene informerer dig om nogle potentielle risici, som er forbundet med anvendelsen af udstyret, men det er umuligt at beskrive dem alle. Du kan finde opdateringer og flere oplysninger på Petzl.com.

Du er selv ansvarlig for at tage højde for alle advarslerne og anvende udstyret korrekt. En forkert anvendelse af udstyret kan forårsage yderligere risici. Kontakt Petzl, hvis du er i tvivl eller har svært ved at forstå brugsanvisningen.

1. Anvendelsesområde

Persontligt værnemiddel (PV) anvendt til faldsikring. Sidsesle til klättring for børn. Produktet må ikke overbelastes eller bruges til andre formål end det, produktet er bestemt til.

Ansvar

ADVARSEL
De aktiviteter, som indebærer anvendelse af dette udstyr, er forbundet med risici og er dermed farlige.
Du er ansvarlig for dine egne handlinger, beslutninger og sikkerhed.

For anvendelse af dette udstyr, skal du:
- Lasse og forstå alle instruktionerne i brugsanvisningen.
- Få specifik træning i korrekt anvendelse af udstyret.
- Blive bekendt med udstyret, dets ydeevne og begrænsninger.
- Forstå og acceptere risikoen forbundet med udstyret.

Manglende overholdelse af én eller flere af disse advarsler kan resultere i alvorlige kvæstelser eller dødsfald.

Udstyret bør kun benyttes af kompetente og erfarne personer, eller under direkte opsyn af en kompetet og erfarer person. Du er ansvarlig for dine handlinger, beslutninger og sikkerhed, og du må påtage dig ansvaret for konsekvenserne heraf. Du må ikke bruge udstyret, hvis du ikke er i stand til at påtage dig dette ansvar, eller hvis du ikke forstår hele brugsanvisningen. Hver enkelt bruger har ansvar for at forudse eventuelle situationer, som indebærer rening, ved anvendelse af dette produkt.

2. Fortegnelse over delene

(1) Bælte, (2) Bæltespænder, (3) Elastiske holdere, (4) Indbindingsløkke, (5) Sikringsløkke, (6) Benløkke, (7) Justerbare båndspænder, (8) Udstyrsholder, (9) Elastiske benremme.

3. Kontrolpunkter

Petzl anbefaler, at udstyret efterses indgående mindst én gang hver 12. måned. Fremgangsmåder beskrevet på Petzl.com/ppe bør overholdes. Registrer resultaterne i logbogen for dit personlige værnemiddel (PV).

For enhver anvendelse

Kontroller indbindingsløkker, sikringsløkke, de justerbare spænder og sikkerhedsstyringer.
Hold øje med revner, siltage, misdannelser og skader som skyldes brug af udstyret, varme og kemiske produkter, m.m. Vær særlig opmærksom på odelagte eller løse tråde.
Kontroller, at spænderne fungerer korrekt.

Detaljeret information om kontrolrutiner for hvert PV er tilgængelig på Petzl.com/ppe.

Kontakt Petzl, hvis du er i tvivl.

Under anvendelsen

Kontroller regelmæssigt, at spænderne er spændt korrekt. Det er vigtigt, at produktets tilstand og forbindelser til andet udstyr fra sikringsstyremet kontrolleres regelmæssigt. Kontroller, at delene i udstyret sidder rigtigt i forhold til hinanden.

4. Kompatibilitet

Kontroller, at produktet er foreneligt med det øvrige udstyr fra sikringsstyremet for den valgte aktivitet (forenelighed = de benyttede værnemidler fungerer godt indbyrdes).

5. Sådan sættes selen på

For sidseslen tages i brug, skal den redes ud, og spændet på bæltet løsnes. De overskydende remme skal altid føres tilbage under de elastiske stroppeholdere for at undgå, at spænderne løsnes ubøjeligt. Fugtige eller frose stropper på sidseselen er sværere at justere.

Justering og siddetest

Sikringsløkken centrerer. Denne sidsesle skal tilpasses, så den sidder tæt, for at mindske risikoen for kvæstelser ved fald. Bevæg dig rundt på et ufarligt sted og udfør en siddetest ved at hænge i selen fra indbindingsløkkerne for at kontrollere, at sidseselen yder optimal komfort og sidder korrekt.

Du skal sikre dig, at barnet har tilstrækkelig muskelstyrke for at kunne anvende sidseselen alene. Hvis det ikke er tilfældet, skal der anvendes en helkropssele eller BODY skulderstropper.

6. Indbinding

Bind rebet fast på de 2 indbindingsløkker. Tjek altid indbindingsknuden, for barnet begynder at klatre. Vælger du en anden indbinding, kan du læse mere om det på Petzl.com.

7. Etablering af faldsikringsstyremet

Fastgør faldsikrings- eller nedfingsstyremet på sidseselens sikringsløkke med en låsekarabin. Kontroller, at karabinen er lukket og låst, og at den bliver belastet på sin længdegående akse.

8. Supplerende oplysninger

Dette produkt er i overensstemmelse med forordning (EU) 2016/425 om personlige værnemidler. EU-oversensstemmelseklaringen er tilgængelig på Petzl.com.

Kassering af udstyr:

ADVARSEL: I særlige tilfælde kan du være nødsaget til at kassere produktet efter kun én enkelt anvendelse, afhængig af produktets type og anvendelsen af produktet, samt det miljø, hvori produktet anvendes (øtsende miljø, havmiljø), eller som følge af skarpe kanter, ekstreme temperaturer, kemiske produkter, m.m.

Kassér øjeblikkeligt udstyr, hvis:
- Det mindst er 10 år gammelt og er lavet af plastik eller tekstil.
- Det har været udsat for et stort fald (eller belasting).
- Resultaterne af inspektionen ikke er tilfredsstillende. Du er i tvivl om produktets pålidelighed.
- Du ikke kender udstyrets tidligere anvendelser til fulde.
- Når udstyret vurderes som ikke længere anvendeligt (som følge af ændringer i lovgivningen, standarder, teknikker eller inkompatibilitet med andet udstyr, osv.). Skaf dig af med kasseret udstyr for at undgå yderligere anvendelse.

Piktogrammer:

A. Levetid: 10 år - B. Mærkning - C. Tilladelige temperaturer - D. Sædvanlige forholdsregler. (Advarsel: Enhver kontakt med kemikalier kan have skadelige virkninger på sidseselen.) - **E. Rensning/desinfectiøn - F. Tørring - G. Opbevaring/transport.** (Brug den medfølgende transportpose.) - **H. Vedligeholdelse - I. Ændring/reparationer** (skal udføres af Petzl undtagen udskitfning af reservedele) - **J. Spørgsmål/kontakt**

3-års garanti

Imod alle defekter i materialer og fremstilling. Garantien dækker ikke: normal siltage, oxidering, ændringer, udbedringer, forkert opbevaring, dårlig vedligeholdelse og ændringer, som produktet ikke er bestemt til.

Sporbarhed og mærkning

a. Organ, som kontrollerer produktionen af dette PV - b. Bemyndiget organ, som udfører EU-typeafprøvning - c. Sporbarhed: datamatrix - d. Diameter - e. Individuelt nummer - f. Fremstillingsår - g. Fremstillingsdato - h. Inspektion eller navn på inspektøren - i. Inkrementering - j. Standarder - k. Læs brugsanvisningen grundigt. - l. Modelreference - m. Producentens adresse - n. Fremstillingsdato (måned/år)

Dessa instruktioner förklarar hur du använder din utrustning korrekt. Endast vissa tekniker och användningsområden är beskrivna.

Varningsymbolerna ger information om några potentiella risker relaterade till användning av utrustningen, det är omöjligt att beskriva alla. Gå in på Petzl.com för uppdateringar och ytterligare information.

Du är själv ansvarig för att baktäta varje varning och använda utrustningen korrekt. Felanvändning av denna utrustning skapar ytterligare faror. Kontakta Petzl om du är osäker på eller har svårt att förstå något i dessa dokument.

1. Användningsområden

Denna utrustning är personlig skyddsutrustning (PPE) och används till fallskydd. Klättersle för barn. Denna produkt får inte belastas över sin hållfäshetsgräns eller användas till ändamål den inte är avsedd för.

Ansvar

VARNING

Aktiviteter där denna typ av utrustning används är alltid riskfyllda. Du ansvarar själv för dina egna handlingar, beslut och din säkerhet.

Innan du använder denna utrustning måste du:
- Låsa och förstå samtliga användarinstruktioner.
- Få särskild övning i hur utrustningen ska användas.
- Lära känna utrustningens egenskaper och begränsningar.
- Förstå och godta befintliga risker.

Om dessa varningar ignoreras kan det medföra allvarliga skador eller dödsfall.

Denna produkt får endast användas av kompetenta och ansvarsfulla personer eller av personer som övervakas av en kompetent och ansvarsfull person. Du ansvarar själv för dina egna handlingar, beslut och din säkerhet och är medveten om konsekvenserna av dessa. Använd inte produkten om du inte kan eller har möjlighet att ta detta ansvar eller denna risk, eller inte förstår någon av dessa instruktioner. Användaren ansvarar för att förutse i vilka situationer räddningsinsatser kan bli nödvändiga på grund av problem vid produktens användning.

2. Utrustningens delar

(1) Midjebälte, (2) Justeringssspänner mjåla, (3) Resårband, (4) Inknytningspunkter (byggör), (5) Förankringsögla, (6) Benslinga, (7) Justeringssspänner benslingor, (8) Utrustningslöppa, (9) Elastiska band till benslingorna.

3. Besiktning, punker att kontrollera

Petzl rekommenderar en grundlig besiktning minst en gång var 12:e månad. Följ de anvisningar beskrivna på Petzl.com/PPE. Dokumentera resultaten i besiktningsskiftet för PPE.

Före varje användningstillfälle

Kontrollera banden vid infästningspunkter, justeringssspännan och sömmar. Leta efter jack, siltage, bulor och skador som uppkommit p.g.a. användning, värme, kontakt med kemikalier... Leta särskilt efter avkapade eller lösa trådar. Kontrollera att justeringsspännena fungerar ordentligt. Se de kontrollföreskrifter som krävs för samtliga delar i PPE-utrustningen - på internet; www.petzl.com/ppe. Kontakta Petzl om du är osäker på utrustningens skick.

Vid varje användningstillfälle

Kontrollera regelbundet att justeringsspännena är ordentligt åtdragna. Det är viktigt att regelbundet inspektera produktens skick och dess förbindelsepunkter med andra delar i utrustningen. Se till att de olika delarna i utrustningen är korrekt sammansatta i förhållande till varandra.

4. Kompatibilitet

Se till att denna produkt är kompatibel med andra delar i systemet för ditt användande (kompatibel = fungerar bra hop).

5. Påtagning och inställning av selen

Red ut selen och lossa på spännena till midjebältet innan påtagning. Trä alltid överblivet band genom resåren för att förhindra att spännena lossas av misstag. Blöta och isiga selremmar är svårare att justera.

Justering och belastingstet

Förankringsöglan måste vara centrerad. Din sele måste sluta tätt om kroppen för att minska skaderisken vid ett fall. Du måste gå omkring i selen i en säker miljö och testa att hänga i den från inknytningspunkterna för att kontrollera att den sitter bekvämt och att den är riktigt justerad. Se till att barnet har tillräcklig muskelstyrka att använda sittselen enbart. Om inte, använd en helkropssele eller BODY bröstsele.

6. Inknytning

Knyt in i de två inknytningspunkterna. Kontrollera inknytningsöglan systematiskt innan barnet börjar klättra. Se Petzl.com för andra inknytningssätt.

7. Inkoppling av säkringsdon

Koppla in ditt säkrings- eller firmingsdon i förankringsöglan med en låsekarbin. Kontrollera att karbinen är ordentligt stängd och låst och belastas långs sin huvudaxel.

8. Ytterlig information

Denna produkt motsvarar krav enligt EU Förordning 2016/425 om personlig skyddsutrustning. EU försäkran om överensstämmelsen finns på Petzl.com.

När produkten inte längre ska användas:

OBS: i extremfall kan produkten behöva kasseras efter ett enda användningstillfälle, beroende på hur och var den använts och vad den utsatts för (tuffa miljöer, hav, vassa kanter, extrema temperaturer, kemikalier...).

Produkten måste kasseras när:

- Den är över 10 år gammal och gjord av plast eller textil.
- Den har blivit utsatt för ett större fall eller kraftig belasting.
- Den inte klarar besiktningen. Du tvivlar på dess skick.
- Du inte helt och hållet känner till dess historia.
- När den blir omöden gva ändringar i lagstiftningen, nya standarder, ny teknik eller är inkompatibel med annan utrustning etc.
Förstör dessa produkter för att undvika framtida bruk.

Ikoner:

A. Livslängd: 10 år - B. Mærkning - C. Godkända temperaturer - D. Försiktighetsåtgärder användning. (VARNING: all kontakt med kemikalier kan skada selen.) - **E. Rengöring/desinfectiøn - F. Torkning - G. Förvaring/Transport.** (Använd medföljande skyddet för transport av selen.) - **H. Underhåll - I. Ändringar/reparationer** (ej tillåtna utanför Petzls lokaler, undantaget reservdelar) - **J. Frågor/kontakt**

3 års garanti

Mot alla material- och tillverkningsfel. Undantag: normalt siltage, rost, modifieringar eller ändringar, felaktig förvaring, dåligt underhåll, försurmlighet eller felaktig användning.

Spårbarhet och märkning

a. Kontrollorgan som verifierar av denna PPE - b. Testorgan som utför EU-test - c. Spårbarhet: datamatrix - d. Diameter - e. Serienummer - f. Tillverkningsår - g. Tillverkningsdag - h. Kontroll eller namn på inspektör - i. Inkrementation - j. Standarder - k. Läs användarinstruktionerna noga - l. Modellidentifikation - m. Tillverkarens adress - n. Tillverkningsdatum (månad/år)

Nämä käyttöohjeet ohjeistavat, miten käyttää varusteita oikein. Vain jotkin tekniikat ja käyttötavat on esitelty.

Varoitusymbolit antavat tietoa joistain varusteiden käyttöön liittyivistä vaaroista, mutta on mahdotonta mainita ne kaikki. Tarkista päivitykset ja lisätiedot osoitteesta Petzl.com.

Olet itse vastuussa siitä, että huomioit varoitukset ja käytät varusteita oikein. Tämän varusteen väärinkäyttö lisää vaaratilanteiden riskiä. Ota yhteyttä Petziin, jos olet epävarma tai jos et täysin ymmärrä näitä ohjeita.

1. Käyttötarkoitus

Tämä varuste on putoamissuojaukseen käytettävä henkilökohtainen suojavaruste (henkilösuojain).

Lasten istumaväljät kiipeilyyn.

Tätä tuotetta ei saa kuormittaa yli sen kestokyvyn, eikä sitä saa käyttää mihinkään muuhun tarkoitukseen kuin siihen, mihin se on suunniteltu.

Vastuu

VAROITUS

Toiminta, jossa tätä varustetta käytetään on luonteeltaan vaarallista. Olet vastuussa omista teoistasi, päätöksistäsi ja turvallisuudestasi.

Ennen tämän varusteen käyttämistä sinun pitää:

- Lukea ja ymmärtää kaikki käyttöohjeet.
- Hankkia käyttöä varten erikoiskoulutus.
- Tutustua sen käyttökelpoisuuteen ja rajoituksiin.
- Ymmärtää ja hyväksyä tähän liittyvät riskit.

Näiden varoitusten huomioitta jättäminen saattaa johtaa vakavaan loukkautumiseen tai kuolemaan.

Tätä tuotetta saavat käyttää vain pätevät ja vastuulliset henkilöt tai henkilöt, jotka ovat päteviä ja vastuullisen henkilön välittömän valvonnan ja silmääläpidon alaisia. Olet vastuussa teoistasi, päätöksistäsi sekä turvallisuudestasi ja sinä kannat seuraukset näistä. Jos et ole kykenevä tai oikeutettu ottamaan tätä vastuuta, tai jos et ymmärrä täysin näitä ohjeita, älä käytä tätä varustetta. On käyttäjän vastuulla ennakoida tätä tuotetta käytettäessä mahdollisesti syntyvät tilanteet, joissa saataaen vaukeuksia kohdatessa tarvita pelastusta.

2. Osaluettelo

(1) Lantiovyö, (2) Lantiovyön säätösoljet, (3) Joustavat pidikkeet, (4) Kiinnityspisteet (kiinnitysliilat), (5) Varmistuslenkki, (6) Jalkalenkki, (7) Jalkalenkkien säätösoljet, (8) Tarviketenki, (9) Joustavat jalkalenkkien remmit.

3. Tarkastuskohteet

Petzl suosittelee, että perusteellinen tarkastus suoritetaan vähintään kerran 12 kuukaudessa. Noudata osoitteessa Petzl.com/PPE annettuja ohjeita. Kirjaa tulokset henkilösuojaimen tarkastuslomakkeeseen.

Ennen jokaista käyttöä

Tarkista nauhojen kunto kiinnityskohtien, varmistuslenkkien, säätösolkien ja turvaospeleiden kohdalta.

Tuoki, ettei nauhoissa ole viiltoja tai paisumia ja etteivät ne ole kuluneet tai vaurioituneet käytön, vääntämisen tai kemikaalien trms. vuoksi. Varmista erityisen huolellisesti, etteivät kuidut ole katkeilleet tai purkautuneet.

Varmista, että säätösoljet toimivat moitteettomasti.

Tarkista kunkin henkilösuojainjärjestelmän osan oikea tarkastusmenetelmä internet-osoitteesta Petzl.com/PPE.

Ota yhteyttä Petziin, jos olet epävarma tuotteen kunnosta.

Jokaisen käytön aikana

Varmista säännöllisesti, että säätösoljet ovat tiukasti kiinni. On tärkeää tarkastaa tuotteen kunto ja sen liittyminen järjestelmän muuhun välineisiin säännöllisesti. Varmista että järjestelmän kaikki eri varusteosat ovat oikeassa asennossa toisiinsa nähden.

4. Yhteensopivuus

Varmista tuotteen yhteensopivuus yhden käyttämäsi järjestelmän osien kanssa (yhteensopivuus = hyvä toimivuus yhdessä käytettynä).

5. Valjaan pukeminen ja säätäminen

Selvitä valjaasi ja löysennä lantiovyön solkea ennen pukemista.

Pujota aina hihnojen ylijäävät osat joustavien pidikkeiden läpi välttääksesi säätösolkien tahattoman löystymisen.

Märkinen ja jäisten valjahihnojen säätäminen on vaikeampaa.

Säättö ja roikkumiskoe

Varmistustaiteen kiinnityspisteen on oltava keskellä.

Valjaat on säädettävä niin, että ne istuvat tukevasti. Tämä vähentää loukkaantumiseriskiä putoamistilanteessa.

Kokelle valjaissa liikkumista ja kiinnittäytymispisteiden varassa roikkumista turvallisessa ympäristössä varmistaaksesi, että valjaat ovat riittävän mukavat ja että säädöt on tehty asianmukaisesti.

Varmista että lapsien ihaskunto riittää istumaväljiden käyttöön sellaisenaan. Mikäli näin ei ole, käytä kokovaljaita tai BODY-okahihnoja.

6. Kiinnittäytyminen köyteen

Pujota köysi kahden kiinnityspisteen läpi ja tee solmu.

Tarkasta solmu järjestelmällisesti aina ennen kuin lapsi alkaa kiivetä.

Lisätietoa kiinnittäytymisestä, katso Petzl.com.

7. Varmistusjärjestelmän asennus

Kiinnitä varmistus- tai laskeutumisyjärjestelmäsi varmistuslaitteen kiinnityspisteeseen sulkurenkialla. Varmista, että sulkurengas on asianmukaisesti suljettu ja lukittu, ja että se on pituussuuntaan kuormitettu.

8. Lisätietoa

Tämä tuote täyttää EU:n henkilösuojainasetuksen 2016/425 vaatimukset. EU-vaatimustenmukaisuusvakuutus on saatavilla osoitteessa Petzl.com.

Miljoin varuheet poistetaan käytöstä

VAROITUS: enkoistapaukuksissa saatat joutua poistamaan tuotteen käytöstä vain yhden anoon käyttökerran jälkeen. Tämä riippuu käytön rasittavuudesta ja käyttöolosuhteista (ankarat olosuhteet, meriympäristö, terävät reunat, äärimmäiset lämpötilat, kemikaalit...).

Tuote on poistettava käytöstä, kun:

- Se on yli 10 vuotta vanha ja tuote muovista tai tekstiileistä.
- Se on altistunut rajulle puotukselle (tai raskaalle kuormitukselle).
- Se ei läpäise tarkastusta tai sinulla on pienkin epäily sen luottavuudesta.
- Et tunne sen käyttöhistoriaa täysin.
- Se vanhenee länsäädännön, standardien, tekniikoiden trms. muuttumisen vuoksi tai kun se tulee yhteensopimattomaksi muiden varusteiden kanssa.

Tuhoa käytöstä poistetut varusteet, jottei kukaan käytä niitä enää.

Ikonit:

A. Käyttöikä: 10 vuotta - **B. Merkinnäät** - **C. Hyväksytyt käyttölämpötilat** - **D. Käytön varoitimet.** (VAROITUS valjaat voivat vahingoittua, jos ne joutuvat kosketuksiin kemikaalien kanssa) - **E. Puhdistaminen/desinointi** - **F. Kuivaaminen - G. Säilytys/kuljetus.** (Kuljeta valjaita niiden mukana toimitetussa suojakassassa) - **H. Huolto** - **I. Muutokset/korjaukset** (kielletty muiden kuin Petzlin toimista, ei koske varaosia) - **J. Kysymykset/yhteydenotto**

3 vuoden takuu

Kattaa kaikki materiaali- ja valmistusviat. Takuuseen eivät kuulu: normaali kuluminen, hapettuminen, varusteeseen tehdyt muutokset, virheellinen säilytys, huono hoito ja välinpitämättömyys tai sellaisen käyttö aiheuttamat vauriot, johon tuotetta ei ole suunniteltu.

Jäljitettävyyys ja merkinnäät

a. Tämän henkilösuojaimen valmistusta valvova tah o - b. EU-tyypitarkastuksen suorittava tah o - c. Jäljitettävyy's: tietomatriisi - d. Halkaisija - e. Sarjanumero - f. Valmistusvuosi - g. Valmistuspäivä - h. Tarkastajan tunnus tai nimi - i. Lisäys - j. Standardit - k. Lue käyttöohjeet huolellisesti - l. Mallin tunnistekoodi - m. Valmistajan osoite - n. Valmistusväijäinää (kuukausi/vuosi)

Denne bruksanvisningen forklarer hvordan du bruker utstyret på korrekt måte. Kun enkelte tekniker og bruksmetoder er beskrevet.

Advarselsymbolene gir informasjon om enkelte potensielle farer som er forbundet med bruk av utstyret, men det er umulig å beskrive alle potensielle farer. Oppdateringer og tilleggsinformasjon finner du på Petzl.com.

Du er selv ansvarlig for å forstå og ta hensyn til disse advarslene, og for å bruke utstyret på korrekt måte. Feil bruk av utstyret vil medføre ytterligere risiko. Kontakt Petzl dersom du er i tvil, eller dersom du ikke forstår disse bruksanvisningene.

1. Bruksområde

Personlig vernetstyre (PVU) for falksiring.

Sitteselle til bruk for barn.

Produktet må ikke brukes utover dets begrensninger eller i andre situasjoner som det ikke er beregnet for.

Ansvar

ADVARSEL

Aktiviteter som involverer bruk av dette produktet er farlige. Du er selv ansvarlig for dine egne handlinger og avgjørelser og din egen sikkerhet.

For du tar i bruk utstyret, må du:

- Les og forstå alle bruksanvisningene.
- Sørg for å få spesifikk opplæring i hvordan produktet skal brukes.
- Gjør deg kjent med produktet, og tlegne deg kunnskap om dets kapasitet og begrensninger.
- Forstå og akseptere risikoen i aktiviteter som involverer bruk av produktet.

Manglene respekt for bare ett av disse punktene kan medføre alvorlig personskade eller død.

Dette produktet skal kun brukes av kompetente og ansvarlige personer, eller under direkte tilsyn av en kompetent og ansvarlig person.

Du er selv ansvarlig for dine egne handlinger, avgjørelser og din egen sikkerhet, og du tar selv på deg ansvaret for dette. Dersom du ikke er i stand til å ta på deg dette ansvaret eller dersom du ikke forstår bruksanvisningene, skal du ikke bruke utstyret. Hver enkelt bruker har ansvar for å forutse eventuelle hendelser som kan kreve redning ved bruk av dette utstyret.

2. Liste over deler

(1) Hoftebelte, (2) Justeringsknoppe for hoftebelte, (3) Elastiske båndholdere, (4) Innbindingspunkt, (5) Sentrallokke, (6) Stropp på lårløkker, (7) Justeringsspenner for lårløkker (kun på justerbare seler), (8) Utstyrslokker, (9) Lokke for heisetau, (10) Elastiske stropper.

3. Kontrollpunkter

Petzl anbefaler at det utføres en grundig kontroll minst én gang per år. Følg prosedyrene som er beskrevet på Petzl.com/PPE. Fyll inn resultatene fra inspeksjonen i et skjema.

For du bruker produktet

Sjekk alltid bånd ved innbindingspunktene, sentrallokken, justeringsspennene og ved bærende sømmer.

Se etter kutt, slitasje, bulker og skade forårsaket av bruk, varme og kjemikalier osv. Se spesielt etter avkuttete/strekte tråder.

Sjekk at justeringsspennene fungerer som de skal.

Detaljert informasjon om kontrollrutiner for hvert PVU finner du på www.petzl.com/ ppe.

Kontakt Petzl dersom du er i tvil.

Hver gang produktet brukes

Kontroller regelmessig at justeringsspennene er skikkelig festet. Det er viktig å jevnlig kontrollere at produktet fungerer som det skal og at produktets koblinger til andre elementer i systemet fungerer. Forsikre deg om at alle elementene i systemet er riktig posisjonert i forhold til hverandre.

4. Kompatibilitet

Kontroller at produktet er kompatibel med de andre elementene i systemet (kompatibelt = at produktet fungerer som det skal sammen med de andre elementene).

5. Ta på deg selen

For du tar selen på slakker du ut båndet i hoftebeltet og gjør den enklere å tre inn i. Fest alltid overkuddsbånd i de elastiske båndholderne for å unngå at spennene åpnes utilsiktel.

Våte og frosne stropper er vanskelige å justere.

Tilpasing og funksjonstest

Sentrallokken må være strengt.

Selen må sitte tett på kroppen. Dette vil redusere risikoen for skader ved et eventuelt fall.

For bruk må du på et sikkert sted bevege deg i selen og prove å henge i den fra innbindingspunktet for å være sikker på at den er komfortabel og riktig tilpasset. Dersom sitteselen skal benyttes alene, sørg for at barnet har tilkrekkelig muskelstyrke. Hvis ikke, bruk krosspelle eller BODY skulderstropper benyttes.

6. Slik binder du deg inn i selen

Knytt deg inn parallelt med sentrallokken.

Sjekk alltid innbindingsknuten for barnet begynner å klatre.

Gå til Petzl.com for å se andre måter for innbinding.

7. Slik kobler du til for sikring eller nedfiring

Koble sikrings- eller nedfiringssystemet til sentrallokken med en låsbar karabiner. Påse at karabineren er fullstendig lukket og låst og at den belastes i lengderetningen.

8. Tilleggsinformasjon

Dette produktet er godkjent i henhold til kravene i EU regulativ 2016/425 for personlig vernetstyr. EU samsvarserklæringen er tilgjengelig på Petzl.com.

Når skal utstyret kasseres:

VIKTIG: Spesielle hendelser som begrense produktets levetid til kun én gangs bruk. Eksempler på dette er eksponering for barskt klima, saltvann, skarpe kanter, ekstreme temperaturer, kjemiske produkter osv.

Et produkt må kasseres når:

- Det er 10 år gammelt og består av plast eller tekstiler
- Det har tatt et kraftig fall eller stor belastning
- Det ikke blir godkjent i kontroll og du er i tvil om det er pålitelig
- Du ikke kjemper produktets fullstendige historie
- Det blir foreledt på grunn av utvikling og endring av lovtekster, standarder, bruksteknikker, og når det blir inkompatibelt med annet utstyr osv.

Odelegg disse produktene for å inndre videre bruk.

Symboler:

A. Levetid: 10 år - **B. Merking** - **C. Temperaturbegrensninger** - **D. Forholdsregler for bruk.** (ADVARSEL: Enhver kontakt med kjemikalier kan skade selen.) - **E. Rengjøring/desinfeksjon** - **F. Tørring** - **G. Oppbevaring/transport.** (Bruk trekkekk som følger med under transport av selen.) - **H. Vedlikehold** - **I. Modifisering/reparasjoner** (som ikke er godkjent av Petzl er forbudt. Bytting av utskiftbare deler er unntatt forbudet.) - **J. Spørsmål/kontakt oss**

3 års garanti

På alle materialet feil og fabrikkasjonfeil. Folgende dekkes ikke av garantien: Normal slitasje, oksidering, endringer eller modifikasjoner, feil lagring, dårlig vedlikehold eller annen bruk enn det produktet er beregnet for.

Sporbarhet og merking

a. Instansen som godkjenner produsenten av dette PVU - b. Teknisk kontrollorgan som utfører EU-godkjenningen - c. Sporbarhet: identifikasjonsmåte - d. Diameter - e. Serienummer - f. Produksjonsår - g. Produksjonsdag - h. Inspektorens navn eller kontrollnummer - i. Økning i nummerrekkefølgen - j. Standarder - k. Les bruksanvisningen grundig - l. Modellidentifikasjon - m. Produsentens adresse - n. Produksjonsdato (måned/år)

Tyto pokyny vysvětlují, jak správně používat vaše vybavení. Popsány jsou pouze některé techniky a způsoby použití.

Vanující symboly upozorňují na některá potenciální nebezpečí spojená s použitím vašeho vybavení, ale není možné uvést všechny případy. Navštivte Petzl.com a sledujte aktualizace a doplňkové informace.

Vaši odpovědností je věnovat pozornost každému upozornění a používat vaše vybavení správným způsobem. Nesprávné použití tohoto vybavení zvýší nebezpečí. Máte-li jakékoli pochybnosti nebo obtíže s porozuměním návodů, kontaktujte firmu Petzl.

1. Rozsah použití

Tento výrobek je osobní ochranný prostředek (OOP) používaný při ochraně proti pádu.

Lezecký sedací úvazek pro děti

Zařízení tohoto výrobku nesmí překročit uvedenou hodnotu pevnosti, výrobek nesmí být používán jiným způsobem, než pro který je určen.

Zodpovědnost

UPOZORNĚNÍ

Činnosti zahrnující používání tohoto výrobku jsou s podstaty nebezpečné. Za své jednání, rozhodování a bezpečnost zodpovídáte sami.

- Předstíhat a prostudovat celý návod k použití.
- Nacvičit správné používání výrobku.
- Seznámit se s možností výrobku a s omezeními jeho použití.
- Pochopit a přijmout rizika spojená s jeho používáním.

Opomenutí či porušení některého z těchto pravidel může vést k vážnému poranění nebo smrti.

Tento výrobek smí používat pouze odborné způsobilé a odpovědné osoby, nebo osoby pod přímým vedením a dohledem těchto osob.

Za své činy, rozhodnutí a bezpečnost zodpovídáte sami a stejně jste si vědomi možných následků. Jistiňte nejste schopni, nebo nejste v pozici tuto zodpovědnost přijmout, nebo pokud nerozumíte jakékoli z těchto instrukcí, výrobek nepoužívejte. Je na uživateli, aby dokázal předvídat situace vyžadující nutnost záchrany v případě nesnázi vzniklých během používání tohoto výrobku.

2. Popis částí

(1) Pás, (2) Nastavovací přezky pásky, (3) Elastické oko, (4) Navazovací body (oka), (5) Oko pro jistiění, (6) Nožní popruhy, (7) Nastavovací přezky nožních popruhů, (8) Poutko na materiál, (9) Elastické pásky nožních popruhů.

3. Prohlídka, kontrolní body

Petzl doporučuje provádět podrobné prohlídky nejméně jedenkrát každých 12 měsíců. Postupujte dle kroků uvedených na www.petzl.com/ppp. Výsledky prohlídek zaznamenávejte ve formuláři pro prohlídky OOP.

Před každým použitím

Zkontrolujte popruhy u připojovacích bodů, jističí oko, nastavovací přezky a bezpečnostní švy.

Zaměřte se na řezy v popruhu, nabobtnání a poškození vzniklé používáním, vysokou teplotou a kontaktem s chemikáliemi ... Zvláštní pozornost věnujte přetřepeným nebo vytáženým nitím.

Provéřte správnou funkčnost přezek.

Podrobnosti o periodických prohlídkách jednotlivých osobních ochranných pracovních prostředků najdete na internetových stránkách www.petzl.com/ppp. Máte-li jakékoli pochybnosti o stavu výrobku, kontaktujte zástupce firmy Petzl ve vaší zemi.

Během používání

Pravidelně kontrolujte, jsou li nastavovací přezky bezpečně dotaženy. Je důležité pravidelně kontrolovat stav výrobku a jeho spojení s ostatními prvky systému. Vždy se přesvědčte, jsou-li všechny prvky systému navzájem ve správné poloze.

4. Slučitelnost

Ověřte si slučitelnost tohoto výrobku s ostatními prvky vašeho systému při daném použití (slučitelnost = dobrá součinnost).

5. Obléknutí a nastavení úvazku

Před nasazením úvazek rozmetete a povolte přezku pásu.

Vždy začalzte přesahující popruhy za elastická oka, zabráníte náhodnému povolení přezek.

Mokré a namrzlé popruhy se obtížněji nastavují.

Nastavení a zkouška zavešení

Jističí oko musí být uprostřed.

Úvazek musí být nastaven tak, aby pohodlně padnul a snížil riziko poranění v případě pádu.

V bezpečném prostředí se zavěste v úvazku a vyzkoušejte si pohyby všemi směry a ve všech polohách, ověřte si, že úvazek vám pohodlně padne a je správně nastavený.

Ujistěte se, že dítě má dostatečné vyvinuté posturální svalstvo, aby bylo schopné používat pouze sedací úvazek. Pokud ne, použijte celotělový úvazek, nebo ramenní popruhy BODY.

6. Navázání

Navazujte se na oba připojovací body.

Systematicky kontrolujte navazovací uzly před každým začátkem výstupu dítěte. Jiné způsoby navázání naleznete na Petzl.com.

7. Instalace jističího systému

Jističí nebo slávovací prostředek připojte do jističího oka pomocí karabiny s pojistkou zámku. Zkontrolujte správné uzavření a zajištění karabiny a její polohu, zatížení v hlavní podélné ose.

8. Doplňkové informace

Tento produkt splňuje Nařízení (EU) 2016/425 o osobních ochranných prostředcích. Prohlášení o shodě EU je dostupné na Petzl.com.

Kdy vaše vybavení vyřadit:

POZOR: některé výjimečné situace mohou způsobit okamžitě vyřazení výrobku již po prvním použití, to závisí na druhu, intenzitě a prostředí ve kterém je výrobek používán (znečištěné prostředí, ostré hrany, vysoké teploty, chemikálie...).

Výrobek musí být vyřazen pokud:

- Je starší než 10 let a vyroben z plastu nebo textílií.
- Byl vystaven těžkému pádu nebo velkému zatížení.
- Neprojeje periodickou prohlídkou. Máte jakékoli pochybnosti o jeho spolehlivosti.
- Neznáte jeho úplnou historii používání.
- Se stane zastaralým z hledem k legislativě, normám, technikám nebo slučitelnosti s ostatním vybavením, atd.
- Takový produkt znehodnotě, abyste zamezili jeho dalšímu použití.

Piktogramy:

A. Životnost: 10 let - **B. Označení** - **C. Povolené teploty** - **D. Bezpečnostní opatření.** (UPOZORNĚNÍ: jakýkoliv kontakt s chemikáliemi může způsobit poškození) - **E. Čistiění/desinfekce** - **F. Sušení** - **G. Skladování/transport.** (Pro přípravu postroje použijte příložený obal.) - **H. Udržba** - **I. Úpravy/opravy** (zakázány mimo provozovny Petzl, výjimkou je výměna náhradních dílů) - **J. Dotazy/kontakt**

3 roky záruka

Na vady materiálu a vady vzniklé ve výrobě. Nevztahuje se na vady vzniklé: běžným opořením nebo a roztržením, oxidací, úpravami nebo opravami, nesprávným skladováním, nedostatečnou údržbou, nedbalostí, nesprávným používáním.

Sledovatelnost a značení

a. Organ kontrolující výrobu tohoto OOP - b. Zkušební provádějící certifikační zkušovny EU - c. Sledovatelnost: označení - d. Průměr - e. Sériové číslo - f. Rok výroby - g. Den výroby - h. Kontrola nebo jméno inspektora - i. Dodatek - j. Normy - k. Pozorně čtěte

Niniejsza instrukcja przedstawia prawidłowy sposób używania waszego sprzętu. Zaprezentowane zostały niektóre techniki i sposoby użycia.

Symboly trupiej cząstki ostrzegają przed niektórymi niebezpieczeństwami związanymi z użyciem waszego sprzętu, ale nie jest możliwe wymienienie wszystkich zagrożeń. Należy sprawdzać uaktualnienia instrukcji oraz dodatkowe informacje na Petzl.com.

Użytkownik ponosi odpowiedzialność za stosowanie się do każdego ostrzeżenia oraz do prawidłowego używania swojego sprzętu. Każde złe użycie tego sprzętu będzie prowadziło do powstania dodatkowych zagrożeń. W razie wątpliwości lub trudności zrozumieniu instrukcji należy się skontaktować z Petzl.

1. Zastosowanie

Sprzęt Ochrony Indywidualnej (SOI) chroniący przed upadkiem z wysokości. Wspinaczkowa uprząż biodrowa dla dzieci.

Produkt nie może być poddawany obciążeniom przekraczającym jego wytrzymałość oraz stosowany w innych celów niż te, do których został przewidziany.

Odpowiedzialność

UWAGA

Wszelkie działania wymagające użycia tego produktu są z samej swej natury niebezpieczne.

Użytkownik ponosi odpowiedzialność za swoje działania, decyzje i bezpieczeństwo.

Przed użyciem produktu należy:

- Przeczytać i zrozumieć wszystkie instrukcje użytkownika.
- Zdobyć odpowiednie przeszkolenie dla prawidłowego używania tego produktu.
- Zapoznać się z produktem, z jego parametrami i ograniczeniami.
- Zrozumieć i zaakceptować potencjalne niebezpieczeństwo.

Nieprzestrzeganie lub zlekceważenie któregokolwiek z powyższych ostrzeżeń może prowadzić do poważnych uszkodzeń ciała lub do śmierci.

Produkt ten może być używany jedynie przez osoby kompetentne i odpowiedzialne lub pod bezpośrednią kontrolą takich osób.

Użytkownik ponosi odpowiedzialność za swoje działania, decyzje, bezpieczeństwo i odpowiada za konsekwencje. Jeżeli nie zamierza lub nie jest w stanie takiej odpowiedzialności i ryzyka podjąć, nie rozumiał instrukcji użytkownika, nie powinien posługiwać się tym sprzętem. Użytkownik musi umieć przewidzieć pewne nieoczekiwane sytuacje, mogące wystąpić w trakcie posługiwania się sprzętem i znać odpowiednie techniki autorotownictwa.

2. Oznaczenia części

(1) Pas, (2) Klamry do regulacji pasa, (3) Elastyczne szlufki, (4) Dwa punkty wiązania się, (5) Pętla do asekuracji, (6) Taśma udowa, (7) Klamry do regulacji taśm udowych, (8) Uchwyt sprzętowy, (9) Odpinane łączniki.

3. Kontrola, miejsca do sprawdzenia

Petzl zaleca przeprowadzanie dogłębnej kontroli przynajmniej raz na 12 miesięcy.

Należy przestrzegać procedur opisanych na www.petzl.com/ppe. Rezultaty kontroli należy zachować na karcie SOI.

Przed każdym użyciem

Należy sprawdzić stan stan przy punktach wiązania, pętli do asekuracji, klamer, szwów bezpieczeństwa.

Zwrócić uwagę na przecięcia, wybrzuszenia, rozerwania oraz uszkodzenia spowodowane wysoką temperaturą, kontaktem ze środkami chemicznymi itp. Uwaga na przecięcia / wyciągnięte nici.

Sprawdź prawidłowe działanie klamer regulacyjnych.

Szczegółowe procedury kontrolne każdego SOI znajdują się na stronie stronie www.petzl.com/ppe.

W razie wątpliwości skontaktować się z przedstawicielem Petzl.

Podczas użytkowania

Regularnie sprawdzać zaciągnięcie klamer regulacyjnych. Należy regularnie kontrolować stan produktu i jego połączenie z pozostałymi elementami systemu. Upewnić się co do prawidłowej - względem siebie - pozycji elementów wyposażenia.

4. Kompatybilność

Należy sprawdzić kompatybilność tego produktu z pozostałymi elementami systemu w określonym zastosowaniu (patrz właściwa dla produktu instrukcja).

5. Zakładanie uprząży

Przed założeniem uprząży trzeba ją rozplątać i rozsunąć pas przy pomocy klamry.

Nadmiar taśmy należy zawsze przesunąć przez elastyczne szlufki by uniknąć zbętniego rozluźnienia się klamer.

Mokre i zalodzone taśmy uprząży są trudniejsze w regulacji.

Regulacja i test wiszenia

Pętla do asekuracji musi być wycentrowana.

Ta uprząż musi być dopasowana blisko ciała, by zmniejszyć ryzyko zranienia podczas upadku.

W bezpiecznym miejscu użytkownik powinien: zrobić test wiszenia na punktach wiązania, przejść kilka kroków, usiąść, zrobić parę skłonów i przysiadów, by sprawdzić czy uprząż jest dobrze wyregulowana i zapewnia dobry poziom komfortu. Upewnić się, że dziecko ma wystarczające napięcie mięśni, by móc używać tylko uprząży biodrowej. W przeciwnym wypadku użyć uprząży kompletnej lub szelek BODY.

6. Wiązanie się

Związać się przez obydwa punkty wiązania.

Regularnie sprawdzać węzeł zanim dziecko zacznie się wspinąć.

Wszelkie inne sposoby wiązania należy sprawdzić na Petzl.com.

7. Wpięcie systemu do asekuracji

Wpiąć system asekuracyjny lub zjazdowy do pętli do asekuracji przy pomocy karabinka z blokadą. Sprawdzić czy karabinek jest zamknięty i zablokowany oraz czy pracuje wzdłuż osi największej wytrzymałości.

8. Dodatkowe informacje

Ten produkt jest zgodny z rozporządzeniem (UE) 2016/425 w sprawie środków ochrony indywidualnej. Deklaracja zgodności UE jest dostępna na Petzl.com.

Użyziacza:

W wyjątkowych okolicznościach może się zdarzyć, że jednorazowe użycie sprzętu spowoduje jego zniszczenie, np. kontakt z niebezpiecznymi substancjami chemicznymi, ekstremalnymi temperaturami, środowiskiem morskim, kontakt z ostrą krawędzią, duże obciążenia, poważne odpadnięcie itd.

Produkt musi zostać wycofany jeżeli:

- Ma więcej niż 10 lat i zawiera elementy plastikowe lub tekstylne.
- Zaliczył mocny upadek (lub obciążenie).

- Rezultat kontroli nie jest satysfakcjonujący. Istnieje jakiegokolwiek podejrzenia co do jego niezawodności.

- Nie jest znana pełna historia użytkownika.

- Jeśli jest przestarzały (rozwoj) prawny, normatywny lub niekompatybilność z innym wyposażeniem itd.).

Należy zniszczyć wycofane produkty, by uniknąć ich przypadkowego użycia.

Piktogramy:

A. Czas życia: 10 lat - **B. Oznaczenia** - **C. Tolerowane temperatury** - **D. Środki ostrożności podczas użytkowania.** (Uwaga: każdy kontakt z substancjami chemicznymi ma niszczący wpływ na uprząż). - **E. Czyszczenie/dezynfekcja** - **F. Suszenie** - **G. Przechowywanie/transport.** (Do transportu używać dostarczonego worka). - **H. Konserwacja** - **I. Modyfikacje lub naprawy, wykonywane poza fabrykami Petzl, są zabronione** (nie dotyczy części zamiennych) - **J. Pytania/kontakt**

Gwarancja 3 lata

Dotyczy wszelkich wad materiałowych i produkcyjnych. Gwarancji nie podlegają produkty: noszące cechy normalnego zużycia, zarzewiałe, przerabiane i modyfikowane, nieprawidłowo przechowywane, uszkodzone w wyniku wypadków, zaniedbań i zastosowań niezgodnych z przeznaczeniem.

Identyfikacja i oznaczenia

a. Organ kontrolujący produkcję tego SOI - b. Jednostka notyfikowana do zastosowania procedury weryfikacji "UE" - c. Identyfikacja: datamatrix - d. Średnica - e. Numer indywidualny - f. Rok produkcji - g. Dzień produkcji - h. Kontrola lub nazwisko kontrolera - i. Inkrementacja - j. Normy - k. Przeczytać uważnie instrukcję obsługi - l. Identyfikacja modelu - m. Adres producenta - n. Data produkcji (rok/miesiąc)

V teh navodilih je razloženo, kako pravilno uporabljati svojo opremo. Opisane so samo nekatere tehnike in načini uporabe.

Opozorilni simboli vas opozarjajo o nekaterih možnih nevarnostih, ki so povezane z uporabo vaše opreme, vendar je nemogoče opisati vse. Za posodobitve in dodatne informacije preverite Petzl.com.

Odgovorni ste za upoštevanje vsakega opozorila in pravilno uporabo vaše opreme. Kakršna koli napačna uporaba te opreme pomeni dodatne nevarnosti. Če imate kakršen koli dvom ali težave z razumevanjem teh navodil, se obrnite na Petzl.

1. Področja uporabe

Izdelek sodi med osebno varovalno opremo (OVO) za zaščito pred padci.

Plazalni sedežni pas za otroke

Tega izdelka ne smete uporabljati preko njegovih zmogljivosti ali za kateri koli drug namen, kot je zashovan.

Odgovornost

OPOZORILO

Aktivnosti, pri katerih uporabljate ta izdelek, so same po sebi nevarne. Sami ste odgovorni za svoja dejanja, odločitve in varnost.

Pred uporabo tega izdelka morate:

- prebrati in razumeti navodila za uporabo v celoti;
- ustrezno se usposobiti za njegovo uporabo;
- spoznati se z možnostmi in omejitvami izdelka;

- razumeti in sprejeti z uporabo izdelka povezano tveganje.

Neupoštevanje katerega koli od teh opozoril lahko povzroči resno poškodbo ali smrt.

Izdelek lahko uporabljajo le pristojne in odgovorne osebe ali tisti, ki so pod neposredno in vizualno kontrolo pristojne in odgovorne osebe.

Odgovorni ste za svoja dejanja, odločitve in varnost in prevzemate njihove posledice. Če niste pripravljeni ali se ne čutite sposobne prevzeti odgovornosti ali ne razumete katerega od teh navodil, ne uporabljajte tega izdelka. Uporabnik mora ob uporabi tega izdelka predvideti tudi morebitne situacije oz. težave, ki bi zahtevale reševanje.

2. Poimenovanje delov

(1) Ledveni del pasu, (2) sponke za nastavitve ledvenega dela pasu, (3) elastična držala, (4) mesta za navezovanje (mostovi), (5) zanka za varovanje, (6) nožna zanka, (7) sponki za nastavitve nožnih zank, (8) zanka za orodje, (9) elastike za nožno zanko.

3. Preverjanje, točke preverjanja

Petzl priporoča podrobno preverjanje vsaj vsakih 12 mesecev. Sledite postopkom, ki so opisani na Petzl.com/PPE. Rezultate preverjanja vpišite v vaš obrazec pregleda OVO.

Pred vsako uporabo

Preverite stanje trakov na navezovalnih mestih, zanke za varovanje, sponk za nastavitve in varnostne šive.

Bodite pozorni na zareze, obrabo, odebelitve in poškodbe izdelka, ki bi nastali zaradi uporabe, vročine in stika s kemikalijami... Še posebej morate biti pozorni na prerezane ali razrahljane šive.

Preverite, da sponke za nastavitve pravilno delujejo.

Podrobnosti o postopkih pregleda za vsak izdelek OVO lahko najdete na spletnem naslovu www.petzl.com/ppe.

V kolikor dvomite v dobro stanje izdelka, navežite stik s Petzlovim distributerjem.

Med vsako uporabo

Redno preverjajte, da so sponke za nastavitve varno zapete. Pomembno je, da redno preverjate stanje izdelka in njegovo povezavo z drugo opremo v sistemu. Zagotovite, da so različni kosi opreme v sistemu med seboj pravilno nameščeni.

4. Skladnost

Preverite skladnost tega izdelka z ostalimi elementi sistema, ki jih uporabljate (skladnost = dobro vzajemno delovanje).

5. Namestitev in nastavitve pasu

Pred namestitvijo, razgrnite pas in sprostite sponko na ledvenem delu pasu.

Ostanek traku vedno spravite pod elastična držala, da preprečite nekontrolirano drsenje traku skozi sponke.

Mokre in poledenele trakove na pasu je težje nastaviti.

Nastavitve in test visenja

Zanka za varovanje mora biti na sredini.

Pas mora biti nastavljen udobno, da v primeru padca zmanjša tveganje poškodbe.

V varnem okolju z gibanjem in prostim visenjem na navezovalnih mestih preveriti ustrezno udobje za predvideno uporabo in ustrezno prileganje pasu. Prepričajte se, da ima otrok zadosti mišičnega tonusa za uporabo sedežnega pasu. V nasprotnem uporabite kompletan pas ali BODY ramenske trakove.

6. Navezovanje

Navezovanje na dve točki za navezovanje.

Pred začelom otrokovega plezanja sistematično preverjajte navezovalni vozел.

Za druge načine navezovanja glejte Petzl.com.

7. Namestitev sistema za varovanje

Z vponko z matico povežite vaš sistem za varovanje ali spuščanje z vašo zanko za varovanje. Preverite, da so vratca vponke pravilno zaprta in zaklenjena ter da je vponka obremenjena po glavni osi.

8. Dodatne informacije

Ta izdelek ustreza zahtevam Uredbe (EU) 2016/425 o osebni varovalni opremi. EU izjava o skladnosti je na voljo na Petzl.com.

Kdaj umakniti izdelek iz uporabe:

POZOR: izjemen dogodek je lahko razlog, da morate izdelek umakniti iz uporabe po samo enkratni uporabi, odvisno od tipa in intenzivnosti uporabe in okolja uporabe (groba okolja, morsko okolje, ostrí robovi, ekstremne temperature, kemikalije...).

Izdelek morate umakniti iz uporabe ko:

- je star več kot 10 let in je izdelan iz umetnih mas ali tekstila;
- je utrpel večji padec (ali preobremenitev);
- ni prestel preverjanja oz. imate kakršen koli dvom v njegove lastnosti;
- ne poznate njegove celotne zgodovine uporabe;
- ko je izdelek zastarel zaradi sprememb v zakonodaji, standardih, tehniki oz. neskladen z drugo opremo...

Da bi preprečili nadaljnjo uporabo, te izdelke uničite.

Ikone:

A. Življenska doba: 10 let - **B. Oznake** - **C. Sprejemljive temperature** - **D. Varnostna opozorila za uporabo.** (POZOR: vsak stik s kemikalijami lahko poškoduje pas.) - **E. Čiščenje/razkuževanje** - **F. Sušenje** - **G. Shranjevanje/transport.** (Pri transportu pasu uporabite priloženo zaščito.) - **H. Vzdrževanje** - **I. Pripredbe/popravila** (Izven Petzlovih delavnic so prepovedana. Izjema so rezervni deli.) - **J. Vprašanja/kontakt**

3-letna garancija

Za katere koli napake v materialu ali izdelavi. Izjema: normalna obraba in izraba, oksidacija, predelave ali pripredbe, neprimerno skladiščenje, slabo vzdrževanje, poškodbe nastale zaradi nepazljivosti ali pri uporabi, za katero izdelek ni namenjen oz. ni primeren.

Sledljivost in oznake

a. Ustanova, ki nadzoruje proizvodnjo te OVO - b. Priglašeni organ, ki opravlja pregled tipa EU - c. Sledljivost: matrica s podatki - d. Premier - e. Serijska številka - f. Leto izdelave - g. Dan izdelave - h. Nadzor in ime kontrolorja - i. Zaporedna številka izdelka - j. Standardi - k. Natačno prebrerite navodila za uporabo - l. Oznaka modela - m. Naslov proizvajalca - n. Datum proizvodnje (meseč/leto)

HU

Jelen használati utasításban arról olvashat, hogyan használja felszerelését. Nem mutatunk be minden használati módot és technikát.

Az eszköz használatával kapcsolatos egyes veszélyekről az ábrák tájékoztatnak, de lehetetlen lenne valamennyi helytelen használati módot ismertetni. A termékek legutóbbi használati módzatairól és az ezzel kapcsolatos aktuális kiegészítő információkról tájékozódjon a Petzl.com internetes honlapon.

Az új információkat tartalmazó értesítések elovasásáért, betartásáért és a felszerelés helyes használatáért mindenki maga felelős. Az eszköz helytelen használata további veszélyek forrása lehet. Ha ezzel kapcsolatban kétsége vagy nehézsége támad, forduljon a Petzl-hez bízalommal.

1. Felhasználási terület

Egyéni védőfelszerelés a felhasználó magasból való leesés elleni védelmére.s

Beülőheveder gyermeknek szkla- és hegymászóshoz.

A terméket tölts a megadott szakítószilárdságánál nagyobb terhelésnek kitenni vagy más, a megadott felhasználási területeken kívüli célra használni.

Felölösség

FIGYELEM

A termék használatáa közben végzett tevékenységek természetükből adódóan veszélyesek.

Mindenki maga felelős a saját tevékenységéért, döntéseiert és biztonságáért.

A termék használata előtt okvetlenül szükséges, hogy a felhasználó:

- Elovassa és megértse a termékhez mellékelт valamennyi használati utasítást.
- Arra jogosult személytől megfelelő oktatást kapjon.
- Alaposan megismerje a terméket, annak előnyeit és korlátait.
- Tudatában legyen a termék használatával kapcsolatos kockázatoknak, és elfogadja azokat.

A fenti figyelemzetéseket bármelyikének be nem tartása súlyos balesetet vagy halált okozhat.

A terméket csakis képzett és hozzáértő személyek használhatják, vagy a felhasználóknak legyenek folyamatosan képzett és hozzátértő személyek felügyelete alatt.

Mindenki maga felelős a saját tevékenységéért, döntéseiert és biztonságáért és maga viseli a lehetséges következményeket. Ha Ön nincs abban a helyzetben, hogy ezt a felelősséget vállalja vagy ha nem értette meg tökéletesen jelen használati utasítást, kérjük, ne használja a terméket. A felhasználónak a használat során mindig figyelembe kell vennie az esetleges mentés lehetőségét.

2. Részek megnevezése

(1) Derékrész, (2) Derékrész állítócsatjai, (3) Gumis bújatókba, (4) Bekötési pontok (fülek), (5) Biztosítógyűrű, (6) Combeheveder, (7) Combeheveder állítócsatja, (8) Felszerelésartáró fül, (9) A Comb- és derékrész összekötő gumipánt.

3. Ellenőrzés, megvizsgálandó részek

A Petzl javasolja a termékek alapos felülvizsgálatát legalább 12 havonta. Tartsa be a Petzl.com/PPE honlapon ismertetett használati módokat. Ennek eredményét az egyéni védőfelszerelés nyilvántartólapján kell rögzíteni.

Minden egyes használatbavétel előtt

Vizsgálja meg a hevedereket a bekötési pontok, a biztosítógyűrű és a csatok körül, valamint az állítócsatok és a biztonsági varratok állapotát.

Ügyeljen a kopott vagy kibolyhosodott részekre, az elhasználódás, magas hőmérséklet vagy kémiai anyagok által okozott elváltozásokra. Ügyeljen a szakadt/ laza szálakra.

Vizsgálja meg az állítócsatok működőképességét.

Az egyéni védőfelszerelések felülvizsgálatára vonatkozó további információkat lásd a www.petzl.com/ppe honlapon.

Kétséges esetben forduljon bízalommal a Petzl-hez.

A használat során

Vizsgálja meg, hogy az állítócsatok jól záródnak-e. Az eszköz állapotát és rögzítését a rendszer többi eleméhez a használat során is rendszeresen ellenőrizni kell. Győződjön meg arról, hogy a felhasznált eszközök egymáshoz képest jól helyezkednek el.

4. Kompatibilitás

Vizsgálja meg, hogy az az eszköz kompatibilis-e felszerelése és a használt biztosítórendszer többi elemével (kompatibilitás = az eszközök jó együttműködése).

5. A hevederet felvétele

Felvétel előtt rendezze el a beülőheveder részét és nyissa ki a derékrész csatját.

A kilógó hevedervegeket mindig fűzze be az elasztikus bújatókba, hogy megakadályozza a hevederek közötti kilazulását a csatokban.

Ha a beülő hevederei nedvesek vagy jegesek, állítsuk nehezebb.

Beállítás és kipróbálás

A biztosítógyűrű elől közepén legyen.

Ezt a beülőhevedert mindig pontosan be kell állítani a testmérethe, hogy a lezuhanás okozta sérülések veszélyét csökkentseük.

Veszélytelen körülmények között mozogjon és próbaképpen terheljen bele a beülőheveder bekötési pontjába, hogy meggyőződjön a beállított méretek helyességéről és kényelmességéről.

Győződjön meg arról, hogy a gyermek izomzata megfelelő az egyszerű beülőheveder használatához. Ellenkező esetben használjon teljes testhevederzetet vagy BODY melhevedert.

6. Bekötés

A kötelelet mindig mindkét bekötési ponton vezesse át.

Mielőtt a gyermek elkezdené a mászást, mindig ellenőrizze a bekötőcsomót. Minden más bekötési mód helyességéről tájékozódjon a Petzl.com honlapon.

7. A biztosítórendszer csatlakoztatása

Csatlakoztassa biztosító- vagy ereszkendőeszközét a beülő, biztosítógyűrűjéhez zárható nyelvű karabinerrel. Ellenőrizze, hogy a karabiner nyelve becsúszdott, le van zárva és hogy a karabiner a hossz tengely irányában terhelődik.

8. Kiegészítő információk

Ez a termék megfelel az (EK) 2016/425 számú egyéni védőfelszerelésekre vonatkozó irányelv előírásának. Az EU megjelöléségi nyilatkozat az Petzl honlapjárdó lelthető.

Lelesejtetés:

FIGYELEM: adott esetben bizonyos körülményektől (a használat intenzitásától, a használati környezeti feltételeitől: maró vagy vegyi anyagok, tengervíz jelenlététől, éleken való felkavestól, extrém hőmérsékleti viszonyoktól stb.) függően a termék élettartama akár egyetlen használatra korlátozódhat.

A terméket le kell szelejtezni, ha:

- Több, mint 10 éves és tartalmaz műanyag vagy textil alkatrészeket.
- Nagy esés (vagy erőhatás) érte.
- A termék valamely felülvizsgálatának eredménye nem kielégítő. A használat biztonságosságát illetően bármilyen kértely merül fel.
- Nem ismeri pontosan a termék előzetes használatának körülményeit.
- Használatá elavult (jogszabályok, szabványok, technikák változása vagy az újabb felszerelésekkel való kompatibilitás hiánya stb. miatt).
- A leselejtezett terméket semmisítse meg, hogy azt a későbbiekben se lehessen használni.

Jelmagyarázat:

A. Élettartam: 10 év - B. Jelölés - C. Használat hőmérséklete - D. Övintézkedések (Figyelem, a vegyi anyagokkal való érintkezés súlyosan károsíthatja a beülőt.) - E. Tisztítás/területentés - F. Szárítás - G. Törölás/ Szállítás. (Szállításához használja a mellékelt tárolászkot.) - H. Karbantartás - I. Módosítás/jávitás (a Petzl szakszervizén kívül tilos, kivéve a pótalkatrészek cseréje) - J. Kérdések/kapcsolat

3 év garancia

Minden gyártási vagy anyaghibára. A garancia nem vonatkozik a következőkre: normális elhasználódás, módosítások vagy háziálgos javítások, helytelen tárolás, hanyagság, nem rendeltetésszerű használat.

Nyomon követhetőség és jelölés

a. Jelen egyéni védőfelszerelés gyártását ellenőrző szervezet - b. EK típusantúsványt kiállító notifikált szervezet - c. Nyomon követhetőség: számsor - d. Átmérő - e. Egyedi azonosítószám - f. Gyártás éve - g. Gyártás napja - h. Ellenőrzés vagy az ellenőrző személy neve - i. Sorszám - j. Szabványok - k. Olvassa el figyelmesen ezt a tájékoztatót - l. Modell azonosítója - m. A gyártó címe - n. Gyártás dátuma (hónap/év)

RU

Эта инструкция показывает как правильно использовать ваше СИЗ. В инструкции показаны также некоторые варианты использования. Предупреждающие символы показывают некоторые потенциально опасные ситуации, однако мы не можем представить все возможные варианты неправильного использования. Регулярно следите за обновлениями на сайте Petzl.com.

Лицо вы несете ответственность за правильное использование СИЗ. Неправильное использование этого снаряжения создаст дополнительную опасность. В случае возникновения каких-либо сомнений или трудностей обращайтесь в компанию Petzl.

1. Область применения

Это изделие относится к средствам индивидуальной защиты (СИЗ), используемым для защиты от падения с высоты. Страховочная беседка для детей. Данное изделие не должно подвергаться нагрузке, превышающей его номинальное значение прочности, и должно использоваться строго по назначению.

Ответственность

ВНИМАНИЕ
Деятельность, связанная с использованием данного снаряжения, опасна по своей природе.
Лицо Вы являетесь ответственными за свои действия, решения и безопасность.

Перед использованием данного снаряжения Вы должны:

- Прочитать и понять все инструкции по эксплуатации.
- Пройти специальную тренировку по его применению.
- Познакомиться с потенциальными возможностями изделия и ограничениями по его применению.
- Осознать и принять вероятность возникновения рисков, связанных с применением этого снаряжения.

Игнорирование этих предупреждений может привести к серьёзным травмам и даже к смерти.

Это изделие может применяться только лицами, прошедшими специальную подготовку или под непосредственным контролем такого специалиста. Лицо Вы являетесь ответственными за свои действия, решения и безопасность, и только Вы отвечаете за последствия этих действий. Если Вы не компетентны в данных вопросах или находитесь в ситуации, не позволяющей взять на себя такую ответственность или риск, или Вы не полностью поняли инструкцию по применению, не используйте данное снаряжение. Пользователю придётся самому предвидеть чрезвычайные ситуации, которые могут возникнуть во время использования данного изделия, требующие проведения спасательных работ.

2. Составные части

(1) Пояс, (2) Поясные регулировочные пряжки, (3) Эластичный держатель стропы, (4) Точки присоединения (для ввязывания), (5) Страховочная петля, (6) Стропы ножных обхватов, (7) Ножные регулировочные пряжки, (8) Разгрузочные петли, (9) Эластичные стропы для поддержки ножных обхватов.

3. Проверка изделия

Petzl рекомендует проводить детальную проверку снаряжения как минимум раз в 12 месяцев. При проверке следуйте рекомендациям на сайте Petzl.com/ PPE. Запишите результаты проверки в форму инспекции СИЗ.

Перед каждым применением

Проверьте состояние строп в точках присоединения, страховочную петлю, регулирующие пряжки и состояние швов. Также необходимо убедиться в отсутствии порезов, износа, следов воздействия высоких температур, химикатов и т.п. Обязательно проверьте на наличие порезанных или поврежденных нитей. Убедитесь в том, что регулировочные пряжки работают правильно. Чтобы получить необходимые уточнения по процедуре проверки каждого СИЗ, зайдите на сайт www.petzl.com/ppe. В случае сомнений относительно состояния изделия свяжитесь с Petzl.

Во время каждого использования

Регулярно проверяйте, что регулировочные пряжки затянуты. Важно регулярно следить за состоянием изделия и его присоединением к другому снаряжению в системе. Убедитесь в том, что все элементы снаряжения в системе расположены корректно друг относительно друга.

4. Совместимость

Убедитесь, что данное изделие совместимо с другим снаряжением в вашей системе защиты от падения (совместимо = правильно функционирует).

5. Одевание и регулировка беседки

Расправьте беседку и расстутите пряжки перед тем, как начать одевать беседку.

Просуньте излишек стропы сквозь эластичные держатели, чтобы воспрепятствовать случайному ослаблению пряжек. Если стропы беседки намочли или обледенели, отрегулировать размер становится значительно сложнее.

Регулировка и проверка зависания

Страховочная петля должна располагаться по центру. Данная беседка должна быть хорошо подогнана, чтобы исключить опасность получения травм в случае срыва. Вы должны сделать несколько движений и зависнуть в беседке в безопасном месте на присоединительной точке, чтобы убедиться, что беседка обеспечивает достаточный комфорт для предполагаемого применения и что она надлежащим образом отрегулирована. Убедитесь, что ребенок достаточно развит физически, для самостоятельного использования страховочной беседки. Если ребенок не достаточно развит, используйте полную страховочную привязь или верхнюю обвязку BODY.

6. Привязывание

Вяжитесь в две точки присоединения одновременно. Всегда проверяйте узел перед тем, как ребенок начнет лезть. Для любого другого присоединения следуйте инструкциям на сайте Petzl.com.

7. Установка страховочной системы

Присоедините страховочную или спусковую систему к вашей страховочной петле с помощью карабина с блокировкой. Убедитесь, что карабин закрыт и замкнутован и что он нагружается по главной оси.

8. Дополнительная информация

Данное устройство отвечает требованиям норм (ЕС) 2016/425, касающихся средств индивидуальной защиты. Декларация о соответствии требованиям ЕС находится на сайте Petzl.com.

Выборка снаряжения:

ВНИМАНИЕ: в исключительных случаях вам придется выбраковывать снаряжение уже после первого использования, это зависит от того, как, где и с какой интенсивностью вы его использовали (жесткие условия, морская вода, острые края, экстремальные температуры, воздействия химических веществ и т.п.).

Снаряжение необходимо списывать, если выполняется одно из условий:

- Снаряжение больше 10 лет и оно изготовлено из пластика или текстиля.
- Снаряжение подвергалось воздействию сильного рывка (чрезмерной нагрузке).
- Снаряжение не прошло проверку. У Вас есть сомнения в его надежности.
- Вы не знаете полную историю его применения.
- Когда оно устарело и более не соответствует новым стандартам, законом, технике или оно не совместимо с другим снаряжением.
- Чтобы избежать использования выбракованного снаряжения, его следует уничтожить.

Рисунки:

- А. Срок службы:** 10 лет - **В. Маркировка** - **С. Допустимый температурный режим** - **D. Предосторожности в использовании.** (Внимание, любой контакт с химическими веществами может повредить вашу привязь.)
- **Е. Чистка/дезинфекция** - **Ф. Сушка** - **G. Хранение/транспортровка.** (Для транспортировки используйте защитный чехол /в комплекте/.)
- **Н. Обслуживание** - **I. Модификация/ремонт** (запрещены вне мастерских Petzl, за исключением заменяемых частей) - **J. Вопросы/контакты**

Гарантия 3 года

От всех дефектов материала и производства. Исключение составляют: нормальный износ и старение, окисление, изменение конструкции или передача изделия, неправильное хранение, плохой уход, небрежное отношение, а также использование изделия не по назначению.

Прослеживаемость и маркировка продукции

а. Организация, контролирующая производство данного СИЗ - б. Зарегистрированная организация, которая провела проверку на соответствие стандартам ЕС - с. Прослеживаемость: матриц данных - d. Диаметр - e. Серийный номер - f. Год изготовления - g. День изготовления - h. Инспекция или имя инспектора - i. Приращение - j. Стандарты - к. Внимательно читайте инструкцию по эксплуатации - l. Идентификация модели - m. Адрес производителя - n. Дата производства (месяц/год)

В тази листовка е обяснено как правилно да използвате средството. Представени са само някои методи и начини на употреба. Предупредителни надписи ви информират за потенциални рискове, свързани с употребата на средствата, но не е възможно да бъдат описани всички. Следете редовно актуализацията и допълнителната информация на страницата Petzl.com.
Вие носите отговорност за спазването на всяко предупреждение и за правилното използване на средствата. Всяко неправилно действие при използване на средството ще доведе до допълнителен риск. Свържете се с Petzl, ако имате съмнения или затруднения да разберете нещо.

1. Предназначение

Лично предпазно средство (ЛПС) срещу падане от височина. Детска седалка за катерене. Този продукт не трябва да се употребява извън неговите възможностите или в ситуация, за която не е предназначен.

Отговорност

ВНИМАНИЕ
Дейността, изискващи употребата на това средство, по принцип са опасни.
Вие носите отговорност за вашите действия, решения и за вашата безопасност.

Преди да започнете да употребявате това средство трябва:

- Да прочетете и разберете всички инструкции за употреба.
- Да научите специфичните за средството начини на употреба.
- Да се усъвършенствате в работа със средството, да познавате качествата и възможностите му.
- Да разберете и осъзнаете съществуващия риск.

Неспазването дори на едно от тези предупреждения може да доведе до тежки, дори смъртоносни травми.

Този продукт трябва да се използва само от компетентни и добре осведомени лица, или работещи с него трябва да бъде под непосредствен зрителен контрол на такова лице.

Вие носите отговорност за вашите действия, решения и за вашата безопасност и вие ще поемете последните. Ако не сте в състояние да поемете тази отговорност или не сте разбрали добре указанията за употреба, не използвайте това средство. Потребителят трябва да предвиди възможност за оказване на помощ в случаи на възникнали проблеми по време на работа с продукта.

2. Номерация на елементите

(1) Кръстен колан, (2) Катарамa за регулиране на колана, (3) Ластични гайки, (4) Точки за обвързване, (5) Ухо за осигуряване, (6) Бедрени ленти, (7) Катарами на бедрените ленти, (8) Инвентарници, (9) Ластичи на бедрените ленти.

3. Контрол, начин на проверка

Petzl препоръчва задълбочена проверка най-малко веднъж на 12 месеца. Спазвайте указанията за проверка, посочени на www.petzl.com/ppe. Запашиете резултатите в паспорта на вашето ЛПС.

Преди всяка употреба

Проверявайте състоянието на лентите в местата за обвързване, рапелното ухо, регулируемите катарами и предпазните шевове.

Следете за скъсвания, износвания и други повреди вследствие на употреба, топлина, химически вещества и др. Внимавайте да няма скъсани или разтеглени конци.

Проверявайте правилното функциониране на катарамите за регулиране. Осведомете се за срока за контрол на всяко едно ЛПС на www.petzl.com/ppe. Ако се съмняване в нещо, отнесете се до Petzl.

По време на употреба

Проверявайте редовно дали лентите не са се разхлабили. Важно е да следите редовно за състоянието на продукта и връзката му с останалите средства от системата. Уверете се, че отделните средства са правилно разположени едно спрямо друго.

4. Съвместимост

Проверете съвместимостта на този продукт с останалите елементи от системата при вашия начин на приложение (съвместимост = правилно функциониране на елементите).

5. Поставяне на седалката

Преди да обуете седалката, трябва да я разгънете правилно и да разхлабите катарамата на кръстия колан. Винаги прекарвайте свободните ленти през ластичните гайки, за да избегнете неволно разхлабване на катарамите. Ако лентите на седалката са мокри или обледенени, регулирането се извършва по-трудно.

Регулиране и тест с увисване

Рапелното ухо трябва да бъде центрирано.

Сбруята трябва да прилепва плътно към тялото, за да се намали риска от травми при падане.

За да се уверите, че седалката ви е достатъчно удобна, трябва да извършите няколко движения с нея и да увиснете в нея на някое безопасно място. Детето трябва да има добър мускулен тонус, за да използва седалката без гръден колан. Ако това не е така, използвайте или сбруя за цялото тяло, или обединете седалката с гръден колан BODY.

6. Обвързване

Вържете се, прекарвайки въжеот прве двете точки за обвързване. Задължително проверявайте възела, с който е вързано детето, преди да започне да се катери.

Относно други начини на обвързване, вижте на Petzl.com.

7. Закачане на осигурителната система

Закачете уреда за осигуряване или рапел за рапелното ухо на седалката посредством карабинер с муфа. Проверете дали карабинерът е със затворена ключалка и завита муфа и дали се натоваря по голямата ос.

8. Допълнителна информация

Този продукт съответства на регламент (ЕС) 2016/425 относно личните предпазни средства. Декларацията за съответствие ЕС може да намерите на страницата Petzl.com.

Бракуване на продукта:

ВНИМАНИЕ, някое извънредно събитие може да доведе до бракуване на даден продукт само след еднократно използване (в зависимост от вида и интензивността на употребата, средата, в която се ползва; агресивна среда, морска среда, остри ръбове, екстремни температури, химически вещества...). Един продукт трябва да се бракува, когато:

- Той е на повече от 10 години и е съставен от пластмасови или текстилни материали.
- Понесъл е значителен удар (или натоваряване).
- Резултатът от проверката на продукта е незадоволителен. Съмнявате се в неговата надеждност.
- Нямате информация как е бил използван преди това.
- Той е морално остарял (поради промяна в законодателството, стандартите, методите на използване, несъвместимост с останалите средства...).

Унищожете тези продукти, за да не се употребяват повече.

Пиктограми:

A. Срок на годност: 10 години - **В. Маркировка** - **С. Разрешена температура** - **D. Предупреждения при употреба.** (Внимание, всеки контакт на седалката с химически продукти има негативен ефект). - **Е. Почистване/дезинфекция** - **Ф. Сушене** - **Г. Съхранение/транспорт.** (При транспортиране използвайте калфа.) - **Н. Поддръжка** - **И. Модификации/ремонт** (забранени са извън сервизите на Petzl, изключение само за резервни части) - **Ж. Въпроси/контакти**

Гаранция 3 години

Отнася се до всякакви дефекти в материалите или при производството. Гаранцията не важи при: нормално износване, окисидация, модификации или ремонти, лошо съхранение, лошо поддържане, употреба на продукта не по предназначение.

Контрол и маркировка

а. Организация, контролираща производството на това ЛПС - б. Организация, оторизирана за изпитание ЕС на типа - с. Контрол: основни данни - d. Диаметър - e. Индивидуален номер - f. Година на производство - g. Ден на производство - h. Име на инспектора - i. Поредно число - j. Стандарти - k. Прочетете внимателно техническите указания - l. Идентификация на модела - m. Адрес на производителя - n. Дата на производство (месец/година)

本書では、製品の正しい使用方法を説明しています。技術や使用方法については、いくつかの例のみを掲載しています。

製品の使用に関連する危険については、警告のマークが付いています。ただし、製品の使用に関連する危険の全てをここに網羅することはできません。最新の情報や、その他の補足情報等は Petzl.com で参照できますので、定期的に確認してください。警告及び注意事項に留意し、製品を正しく使用する事は、ユーザーの責任です。本製品の誤使用は危険を増加させます。疑問点や不明な点は(株)アルテリア (TEL 04-2968-3733) にご相談ください。

1.用途

本製品は墜落からの保護を目的として使用する個人保護用具 (PPE) です。子供用のクライミング用シットハーネスです。本製品の限界を超えるような使用をしないでください。また、本来の用途以外での使用はしないでください。

責任

警告

この製品を使用する活動には危険が伴います。ユーザー各自が自身の行為、判断、及び安全の確保についてその責任を負うことします。

使用する前に必ず：

- 取扱説明書をよく読み、理解してください
- この製品を正しく使用するための適切な指導を受けてください
- この製品の機能とその限界について理解してください
- この製品を使用する活動に伴う危険について理解してください

これらの注意事項を無視または軽視すると、重度の傷害や死につながる場合があります。

この製品は使用方法を熟知して責任能力のある人、あるいはそれらの人から目の届く範囲で直接指導を受けられる人のみ使用してください。

ユーザー各自が自身の行為、判断、及び安全の確保について責任を負い、またそれによって生じる結果についても責任を負うことします。各自で責任がとれない場合は、その立場にない場合、また取扱説明の内容を理解できない場合は、この製品を使用しないでください。この製品を使用中に救助を必要とするような事態が起こることを想定し、またそれに備えるのは、ユーザー各自の責任です。

2.各部の名称

(1) ウエストベルト (2) ウエストベルト調節バックル (3) ストラップリテイナー (4) タイインポイント (5) ビレイループ (6) レッグループ (7) レッグループ調節バックル (8) ギャループ (9) レッグループストラップ

3.点検のポイント

ベツルは、少なくとも12ヶ月ごとに詳細点検を行うことをお勧めします。www.petzl.com/ppe で説明されている方法に従って点検してください。点検の結果を記録してください。

毎回、使用前に

タイインポイントのウェビング、ビレイループ、調節バックル、及び主要な縫製部分を点検してください。使用による切れ目や磨耗、毛羽立ち、熱や化学製品との接触等による損傷がないことを確認してください。縫製部分が、切れたりゆるんだりしていないことを特に注意して確認してください。調節バックルが正常に機能することを確認してください。各PPE (個人保護用具) の点検方法の詳細についてはベツルのウェブサイト (www.petzl.com/ppe) をご参照ください。もしこの器具の状態に関する疑問があれば、(株)アルテリア (TEL:04-2968-3733) にご相談ください。

使用中の注意点

調節バックルがしっかりと締められていることを常に確認してください。この製品及び併用する器具 (連結している場合は連結部を含む) に常に注意を払い、状態を確認してください。システムの各構成器具が正しくセットされていることを確認してください。

4.適合性

この製品がシステムの中のその他の器具と併用できることを確認してください (併用できる = 相互の機能を妨げない)。

5.ハーネスの装着及び調節方法

装着する前に、ハーネスのもつれをほどこし、ウエストベルトのバックルをゆるめます。

装着後、余ったストラップは、不意にバックルがゆるまないようにストラップリテイナーに通してください。

ハーネスのストラップが濡れているまたは凍っている場合は、調節が難しくなります。

調節の確認

ビレイループが中央にくるように調節しなければなりません。墜落の際に怪我をする危険を低減するため、ハーネスは体にフィットするよう調節してください。

ハーネスが適切に調節され、体にフィットしていることを確認するため、安全な場所でハーネスを装着した状態で動いたり、タイインポイントから吊り下がったりしてください。

シットハーネスを単体で使用する上で、子供に十分な筋力があることを確認してください。筋力が高くない場合、チエストハーネスBODYを併用するか、フルボディハーネスを使用してください。

6.ロープの接続

必ず上下のタイインポイントにロープを通します。子供が登り始める前に、必ず結び目を確認してください。その他のロープの接続方法は、Petzl.com をご参照ください。

7.ビレイシステムのセット

ビレイまたは懸垂下降用の器具はロッキングカラビナを使用し てビレイループに取り付けてください。カラビナのゲートがロックされていること、縦軸に沿って荷重がかかっていることを確認してください。

8.補足情報

個人保護用具に関する規則 (EU) 2016/425 に適合しています。EU 適合宣言書は Petzl.com で確認できます。

廃棄基準：

警告：極めて異例な状況においては、1 回の使用で損傷が生じ、その後使用不可能になる場合があります (劣悪な使用環境、海に近い環境での使用、鋭利な角との接触、極端な高/低温下での使用や保管、化学薬品との接触等)。

以下のいずれかに該当する製品は以後使用しないでください：

- プラスチック製品または繊維製品で、製造日から10年以上経過した。

- 大きな墜落を止めた、あるいは非常に大きな荷重がかかった。

- 点検において使用不可と判断された。製品の状態に疑問がある。

- 完全な使用履歴が分からない。

- 該当する規格や法律の変更、新しい技術の発達、また新しい製品との併用に適さない等の理由で、使用には適さないと判断された。

このような製品は、以後使用されることを避けるため廃棄してください。

アイコン:

A.耐用年数: 10年 - **B.マーキング** - **C.使用温度** - **D.使用上の注意**(警告: 化学製品との接触はハーネスに悪影響を及ぼします。) - **E.クリーニング/消毒** - **F.乾燥** - **G.保管/持ち運び.** (持ち運ぶ際は、付属のカバーを使用してください。) - **H.メンテナンス** - **I. 改造 / 修理** (ベツルの施設外での製品の改造および修理を禁じます (バーツ交換は除く) - **J. 問い合わせ**

3年保証

原材料及び製造過程における全ての欠陥に対して適用されます。以下の場合は保証の対象外とします: 通常の磨耗や傷、酸化、改造や改変、不適切な保管方法、メンテナンスの不足、事故または過失による損傷、不適切または誤った使用方法による故障。

トレーサビリティとマーキング

a.この個人保護用具の製造を監査する公認機関 - b.EU 適合評価試験公認機関 - c.トレーサビリティ: データマトリクスコード - d.直径 - e.個別番号 - f.製造年 - g.製造日 - h.検査担当 - i.識別番号 - j.規格 - k.取扱説明書をよく読んでください - l.モデル名 - m.製造者住所 - n. 製造日 (月 / 年)

본 설명서는 장비를 정확하게 사용하는 방법을 설명한다. 특정 기술 및 사용방법만을 소개한다. 사용자의 장비 사용과 관련된 잠재적인 위험에 대한 정보를 전달한다 모든 것을 설명하는 것은 불가능하다. 최신 정보 및 추가 정보는 Petzl.com을 확인한다. 각각의 경고 내용 확인 및 정확한 장비 사용은 사용자에게 책임이다. 장비의 오용은 추가적인 위험을 야기할 수 있다. 본 설명서를 이해하는데 어려운 점이나 의문점이 있으면 (주)안나푸르나로 연락한다.

1. 적용 분야

이 장비는 추락 보호의 용도로 사용되는 개인 보호구이다 (PPE). 어린이용 하단 안전벨트 본 제품은 자체 강도 이상으로 힘을 가해서는 절대 안되며 제작 용도 이외의 다른 목적으로 사용되어서는 안된다.

책임

주의사항
이 장비의 사용과 관련된 활동은 위험성이 내재되어 있다. 자신의 행동이나 결정, 그리고 안전에 대한 책임은 사용자에 있다.

이 장비를 사용하기 전에, 반드시 알아야 할 사항:
- 사용에 관한 모든 설명서를 읽고 이해하기.
- 장비의 적절한 사용을 위한 구체적인 훈련받기.
- 장비의 사용법과 사용 한도에 대해 숙지하고 진속해지기.
- 관련된 위험을 이해하고 숙지하기.

이런 경고를 유념하지 않으면 심각한 부상이나 사망을 초래할 수 있다.

이 장비는 전문가와 책임질 수 있는 사람만이 사용할 수 있고, 전문가의 직접적이고 눈으로 볼수 있는 통솔 아래 사용되어야 한다. 행동이나 결정, 그리고 안전에 대한 책임은 사용자에게 있으며 결과물에 대해 예측할 수 있어야 한다. 모든 위험을 책임질 능력이 없거나 그런 위치에 있지 않다면, 그리고 사용설명서를 충분히 이해하지 못했다면 본 장비를 사용하지 않는다. 장비를 사용하다가 어려운 돌발 상황에 부딪혔을때 구조 요청 상황을 예측하는 것은 사용자에게 달려있다.

2. 부분명칭

(1) 허리벨트, (2) 허리벨트 조절 버클, (3) 탄력 고정 밴드, (4) 연결 지점 (5) 확보 고리, (6) 다리 고리, (7) 다리 고리 조절 버클, (8) 장비걸이, (9) 신축성 있는 다리 고리

3. 검사 및 확인사항

폐출은 적어도 일년에 한번 이상의 정밀 검사를 실시할 것을 권한다. 폐출의 웹사이트 www.petzl.com/ppe 에 기록된 절차를 따른다. PPE 검사 양식에 검사결과를 기록한다.

매번 사용 전에

연결 지점, 빌레이 고리, 조절 버클, 안전 박음질 부분의 웨빙 상태를 확인한다. 절단, 마모, 부풀림, 사용상 또는 열, 화학제품 등으로 인한 손상된 부분이 있는지 확인한다. 특히, 박음질된 실이 끊기거나 느슨해진 부분이 있는지 유심히 관찰한다. 조절 버클이 잘 작동되는지 확인한다. 각 제품의 PPE 검사 절차에 관한 상세한 정보는 폐출의 홈페이지 www.petzl.com/ppe를 방문하여 확인한다. 제품 상태에 관한 궁금한 점은 Petzl에 연락할 수 있다.

사용 도중

조절 버클이 안전하게 잠기는지 매번 확인한다. 제품의 상태와 장치에 연결된 다른 장비와의 연결 부분을 정기적으로 검사하는 것이 매우 중요하다. 장치에 연결된 모든 장비들이 잘 연계되어 정확한 위치에 놓여 있는지 확인한다.

4. 호환성

본 제품이 사용시 다른 장비와 호환 되는지 확인한다 (호환이 된다 = 순기능적 상호작용).

5. 안전벨트 착용 및 세팅

착용 전 안전벨트를 풀어 허리벨트 버클을 푼다. 항상 버클이 우발적으로 풀리는 것을 예방하기 위해 탄력 밴드 아래로 여분의 웨빙을 넣는다. 안전벨트의 끈이 젖은 상태 또는 얼어있는 상태이면 조절이 더욱 어렵다.

조절 및 매달리기 실행

확보 고리는 반드시 중앙에 위치해있어야 한다. 추락이 발생할 경우를 대비하여 부상을 줄이기 위해 안전벨트를 꼭 맞게 조절해야 한다. 안전한 환경에서 안전벨트가 편안하게 잘 조절되었는지 확인하기 위해 연결 지점으로부터 움직여보거나 매달려 본다. 하단 안전벨트 사용에 어린이의 근력 상태가 충분하지 반드시 확인한다. 어린이의 근력이 부족한 경우, 전신 안전벨트 또는 전신 어깨 스트랩을 사용한다.

6. 로프 연결

두 개의 지점을 하나로 연결한다. 어린이가 등반을 시작하기 전에 연결 매듭을 체계적으로 확인한다. 다른 방식의 연결법은 Petzl.com을 참고한다.

7. 확보 시스템 설치

잠금 카라비너를 사용하여 확보 또는 라펠 시스템을 빌레이 고리에 연결한다. 카라비너가 적절히 잠긴 상태이며 중심축에 하중이 실리는지 분명히 확인한다.

8. 추가 정보

본 제품은 개인 보호 장비에 관한 규정 (EU) 2016/425 의 필수 요건에 부합한다. EU 표준 적합성 선언서는 Petzl.com에서 확인 가능하다.

장비 폐기 시점.

경고: 제품의 수명은 제품의 형태, 사용 강도 및 사용 환경에 따라 단 한번의 사용으로도 줄어들 수도 있다 (가진 환경, 고습 환경, 날카로운 모서리, 극한의 기온, 화학 제품 등). 다음과 같은 상태에서는 제품 사용을 중단한다.
- 플라스틱이나 섬유 재질의 장비가 최소 10 년 사용되었을 경우.

- 심한 추락이나 하중을 받은 적이 있는 경우.
 - 겹사에 통과하지 못한 경우. 장비의 보존상태가 의심되는 경우.
 - 장비에 대한 기록을 전혀 모를 경우.
 - 적용 규정, 기온, 기술의 변화 또는 다른 장비와 호환되지 않는 경우 등.
- 이러한 장비가 다시 사용되는 일이 없도록 폐기할 것. 제품 참조:

A. 수명: 10 년 - B. 마킹 - C. 허용 온도 - D. 사용 주의사항. (경고: 화학 물질과의 접촉은 안전벨트를 손상시킬 수 있다.) - **E. 세탁/살균 - F. 건조 - G. 보관/운반.** (안전벨트 운반할 때는 제공된 커버를 사용한다.) - **H. 제품관리 - I. 수리/수신** (폐출 시설 외부에서는 부품 교체를 제외한 수리 금지) - **J. 문의사항/연락**

3년간 보증

원자재 또는 제조상의 결함에 대해 3년간의 보증기간을 갖는다. 제외: 일반적인 마모 및 찢김, 산화, 제품 변형 및 개조, 부적절한 보관, 올바르게 않은 유지 관리, 사용상 부주의, 제작 용도 이외의 사용 등.

추적 가능성과 제품 부호

a. 본 PPE 장비 제조 인증 기관 - b. EU 유형 시험 수행 기관 - c. 추적 가능성: 데이터 매트릭스 - d. 직경 - e. 일련 번호 - f. 제조년도 - g. 제조일자 - h. 제품 검사자 이름 - i. 제품일련번호 - j. 기준 - k. 사용 설명서를 주의 깊게 읽는다 - l. 모델 식별 - m. 제조업체 주소 - n. 제조일 (월/년)

CN

这份说明书将向您解释如何正确使用您的装备。这里只描述确定无误的技术和使用方法。警示标记将告知您使用该装备时的潜在危险，但并不详尽无遗。请登录 Petzl.com 查阅更新和附加信息。您有责任阅读每一条警示且正确使用您的装备。任何错误的使用都将造成额外危险。如果您有任何疑问或对于理解这些文件有困难的话，请联系Petzl。

1.应用范围

用于坠落保护的个人防护设备 (PPE)。儿童用座式安全带。该产品使用时不可超出其负荷限制，也不可用于设计之外的用途。

责任

警告
凡涉及使用此装备的活动都具有一定危险性。您应对个人的行动、决定和安全负责。

- 在使用此装备前，您必须：
- 阅读并理解全部使用指南。
- 针对其正确使用方法进行特定训练。
- 熟悉产品的性能及使用限制。
- 理解并接受所涉及到的危险。

上述警告一旦忽视将有可能造成严重伤害甚至死亡。

该产品必须由有能力且负责任的人来使用，或在有能力且负责任的人直接或目视监督下使用。您应对个人的行动、决定和安全负责并承担后果。如果您不能对该责任负责或无法完全理解此说明，那么不要使用此装备。使用本产品时，使用者应该提前评估当遇到危险时是否需要救援。

2.部件名称

(1)腰带，(2)腰带调节卡扣，(3)松紧卡环，(4)连接处(桥)·(5)保护环，(6)腿环，(7)腿环调节卡扣，(8)装备环，(9)后部拖绳挂环，(10)腿环松紧带

3.检测、检查要点

Petzl建议至少每12个月深入检查一次。请根据www.petzl.com/ppe所描述的过程进行检查。将检查结果记录在PPE检查表格内。

每次使用前

检查绳索系缚点，保护环，调节卡扣及安全缝线附近扁带的状态。检查扁带是否存在因使用，暴露于高温和与化学品接触过而导致的割痕，磨损和损坏等状况。尤其要仔细检查是否存在割断/脱出的线头。验证调节卡扣是否能够正常操作。登录www.petzl.com/ppe查看各类PPE详细检测步骤。如对产品的状态有任何疑问，请联系Petzl。

每次使用时

定期检查调节卡扣是否安全系紧。定时掌握产品状况以及与其他产品的联接部份状况至关重要。确保系统内所有装备均互相正确连接。

4.兼容性

验证该产品在工作时与其他组件的兼容性(兼容性=良好的功能交互)。

5.安全带的穿戴和调校

在穿戴之前，先打开安全带并且放松腰带调节扣。将过长的扁带放在松紧卡环下避免卡扣突然松开出现意外。潮湿或结冰的安全带在调节起来会更加困难。

调校和悬吊测试

保护环应位于中心位置。安全带必须调校合适从而避免出现坠落时受伤。在安全情况下，可以通过四处走动以及悬挂在安全带连接环上进行确认安全带是否穿着舒适并且合适。确保儿童有足够肌力独立使用该座式安全带。如果没有，请使用儿童全身安全带或BODY肩带。

6.连接绳索

将两个挂点同时进行连接。在儿童开始攀爬前，系统地检查连接点的检查。如需其他绳索连接方式，请参考Petzl.com。

7.安装一个保护系统

使用一把带锁扣将保护环与保护或下降系统进行连接。检查锁扣是否正确关闭并上锁，且沿主轴方向受力。

8.补充信息

该产品符合欧盟2016/425个人保护设备标准。请登录Petzl.com查看符合欧盟标准声明。

何时需要淘汰您的装备：

- 警告：一次意外事故可能导致产品在首次使用后即被淘汰，这取决于产品类型，使用强度及使用环境(严酷的环境、海洋环境、尖锐边缘、极限温度、化学产品等)。
产品在经历以下情况后必须淘汰：
- 塑料或纺织产品自生产之日起已超过10年。
- 经历过严重冲坠(或负荷)。
- 无法通过产品检测。您对其安全性产生怀疑。
- 您不清楚产品的全部使用历史。
- 因为法律、标准、技术或与其它装备不兼容等问题而不得不淘汰。
销毁这些产品以防将来误用。

图标：

A.寿命：10年 - B.标志 - C.使用温度范围 - D.使用注意。(注意：与化学品的任何接触都会对安全带造成不良影响。) - **E.清洁/消毒 - F.干燥 - G.存放/运输。**(使用头盔特制运输保护袋。) - **H.维护 - I.改造/修理** (不能在Petzl以外的地方修理，除了更换零件) - **J.问题/联系**

3年质保

针对材料或生产上的缺陷。例外：正常的磨损、撕裂、氧化、自行改装或改良、不正确存放和维护、使用疏忽或用于非该产品设计之用途。

可追溯性及标示

a.颁发此PPE产品生产许可的机构 - b.进行EU测试的机构 - c.追踪：信息 - d.直径 - e.独立编码 - f.生产年份 - g.生产日期 - h.控制或检查员名称 - i.增量 - j.标准 - k.仔细阅读说明书 - l.型号识别 - m.生产商地址 - n.生产日期(月份/年份)

คู่มือการใช้งานนี้ อธิบายให้ทราบถึงวิธีการใช้อุปกรณ์อย่างถูกต้อง ได้รับความข้อมูลทางเทคนิคและการใช้งาน

เครื่องหมายคำเตือนใดนอกให้คุณทราบถึงอันตรายบางส่วนที่อาจเกิดขึ้นจากการใช้งานของอุปกรณ์ แต่ไม่อาจบอกได้ทั้งหมด ตรวจสอบที่ Petzl.com เพื่อหาข้อมูลเพิ่มเติม เป็นความรู้รับผิดชอบของงานในกรณีตรวจคัดค้านและการทำงานของอุปกรณ์อย่างถูกต้อง ข้อดีพิเศษในการใช้อุปกรณ์จะทำให้เกิดอันตราย ติดคอ Petzl หรือตัวแทนจำหน่ายที่มีข้อสงสัย หรือไม่เข้าใจข้อความในคู่มือนี้

1. ส่วนที่เกี่ยวข้องกัน

อุปกรณ์นี้เป็นอุปกรณ์ป้องกันกันส่วนบุคคล (PPE) ใช้สำหรับยับยั้งการตกสายรัดสะโพกซึ่งป็นอันตรายสำหรับเด็ก

อุปกรณ์นี้จะคงไม่ใช้รับน้ำหนักเกินกว่าที่ระบุไว้หรือไม่ให้นำใช้ในวัตถุประสงค์อย่างอื่นนอกเหนือจากที่ได้ถูกออกแบบมา

ความปลอดภัย

คำเตือน
กิจกรรมที่เกี่ยวข้องกับอุปกรณ์นี้ เป็นสิ่งที่เป็นอันตราย
ผู้ใช้ต้องมีไหวพริบดีความรับผิดชอบต่อการกระทำที่ตัดสินใจและความปลอดภัย

ก่อนการใช้งานอุปกรณ์นี้ จะต้อง:

- อ่านและทำความเข้าใจคู่มือการใช้งาน
- การฝึกฝนโดยเฉพาะเพื่อการใช้งานที่ถูกต้อง
- ให้ความสำคัญเกี่ยวกับความสามารถและข้อจำกัดในการใช้งานของมัน
- เข้าใจและยอมรับความเสี่ยงที่เกี่ยวข้อง

การขาดความระมัดระวังและละเลยต่อข้อมูลนี้ อาจมีผลให้เกิดการบาดเจ็บสาหัสหรืออาจถึงแก่ชีวิต

อุปกรณ์นี้จะคงถูกใช้งานโดยผู้ที่มีความสามารถเพียงพอและมีควมรับผิดชอบหรือใช้ในสถานที่ที่อยู่นับความรับผิดชอบโดยตรงหรือควบคุมได้โดยผู้เชี่ยวชาญ

เป็นความรับผิดชอบของผู้ใช้งานคือวิธีการใช้ การตัดสินใจความปลอดภัย และยอมรับในผลที่เกิดขึ้นจากวิธีการนั้น ไม่ควรใช้อุปกรณ์นี้ถ้าคุณไม่สามารถ หรือไม่อยู่ในสถานะที่จะรับผิดชอบต่อความเสี่ยงที่จะเกิดขึ้นหรือไม่เข้าใจขอความในคู่มือการใช้งาน ขึ้นอยู่กับผู้ใช้งานที่จะรับรู้ถึงสถานการณ์ซับซ้อนที่จะขอความช่วยเหลือในขณะที่ใช้อุปกรณ์นี้

2. ชื่อของส่วนประกอบ

(1) สายรัดเอว (2) หัวเข็มขัดปรับสายรัดเอว (3) แถบยางยืดสำหรับเก็บสายรัด (4) จุดผูกยึด(สายเชื่อมคอ) (5) หัวบีเลย์ (6) สายรัดโคนขา (7) หัวเข็มขัดปรับสายรัดโคนขา (8) หัวคล้องอุปกรณ์ (9) ยางยึดสำหรับยึดสายรัดโคนขา

3. การตรวจสอบ จุดตรวจสอบ

Petzl แนะนำให้ทำการตรวจสอบอย่างละเอียดอย่างน้อย ทุก ๆ 12 เดือน ทำตามขั้นตอนที่แสดงไว้ที่ Petzl.com/PPE จุดบันทึกผลการตรวจสอบอุปกรณ์ ในแบบฟอร์มการตรวจเช็ค PPE

ก่อนการใช้งานแต่ละครั้ง

ตรวจเช็คสายรัดที่จุดผูกยึด ที่หัวบีเลย์ ที่เข็มขัดปรับตำแหน่ง และที่จุดยึดติดกัน

ตรวจดูร่องรอยขีดข่วน ร้าว การพองบวมและเสียหายจากการใช้งาน จากความร้อน และการถูกสัมผัสกับสารเคมี... โดยเฉพาะอย่างยิ่งการตรวจดูรอยขีดข่วน หรือรอยฉีกขาด

ตรวจดูว่า หัวเข็มขัดปรับสายรัด ใช้งานได้อย่างถูกต้อง

ค้นหาข้อมูลของขั้นตอนการตรวจเช็คสภาพของอุปกรณ์ PPE แต่ละชนิดได้ที่เว็บไซต์ www.petzl.com/ppe

ติดคอ Petzl หรือตัวแทนจำหน่ายมีข้อสงสัยเกี่ยวกับสภาพของอุปกรณ์นี้

ระหว่างการใช้งานแต่ละครั้ง

ตรวจดูอยู่ตลอดเวลา หัวเข็มขัดปรับสายรัด ได้สอดครีโไวอย่างถูกต้อง เป็นเรื่องสำคัญอย่างยิ่งที่ตรวจสอบสภาพของอุปกรณ์อยู่เป็นประจำ และการเชื่อมอุปกรณ์เข้ากับอุปกรณ์ตัวอื่นในระบบ แกนใจว่าทุกชิ้นส่วนของอุปกรณ์ในระบบอยู่ในตำแหน่งที่ถูกต้องกับชิ้นส่วนอื่น

4. ความเข้ากันได้

ตรวจเช็คว่าอุปกรณ์นี้ สามารถใช้งานเข้ากันได้กับอุปกรณ์อื่นในระบบ (เข้ากันได้ = ใช้งานควบกันได้โดยไม่ติดขัด)

5. วิธีสวมใส่สายรัดสะโพกและการจัดการ

ก่อนสวมใส่ กางสายรัดสะโพกและปลดหัวเข็มขัดสายรัดเอวออก

สอดปลายสายรัดสวนเกินขาในร่องอีลาสติคเก็บสายรัดเพื่อหลีกเลี่ยงอุบัติเหตุจากการเลื่อนหลุดของหัวเข็มขัดเสมอ

สายรัดสะโพกที่เปื่อยกรันและมีน้ำแข็งเกาะ จะขัดต่อการปรับขนาด

การปรับขนาดและทดสอบการขึ้นยี่ง

หัวบีเลย์ ต้องอยู่ที่ตำแหน่งตรงกลาง

สายรัดสะโพกต้องปรับขนาดให้สวมใส่ได้สบายกระชับเพื่อช่วยลดอันตรายที่เกิดจากการบาดเจ็บกรณีที่มีการตก

ในสถานที่ปลอดภัย เคลื่อนไหวไปรอบ ๆ และห้อยตัวในสายรัดจากจุดผูกยึด เพื่อเช็ค ว่าสายรัดให้ความรู้สึกสบายและปรับขนาดที่เหมาะสมแล้ว ลองแนใจว่าเด็ก็มีกำลังกล้ามเนื้อที่แข็งแรงพอที่จะใช้สายรัดสะโพกด้วยตัวเองได้ ถ้าไม่ใช่ ให้ใช้สายรัดแบบเต็มตัว หรือใช้สายรัดออกแบบ BODY

6. การผูกยึด

ทำการผูกยึดผ่านสองจุดผูก

ตรวจเช็คระบบการผูกยึดก่อนให้เด็กเริ่มปีน

สำหรับการผูกยึดแบบอื่น ดูเพิ่มเติมที่ Petzl.com

7. การติดตั้งระบบบีเลย์

ติดตั้งอุปกรณ์บีเลย์ หรือระบบการไรด์กับห่วงผูกยึดควารไปบนนอร์มแบบประตู ล็อค ตรวจเช็คว่าตัวการไปบนนอร์มบิดและล็อคดีแล้ว และรองรับน้ำหนักที่ตามแกนหลักของมันเสมอ

8. ข้อมูลเพิ่มเติม

อุปกรณ์นี้ผลิตตามข้อกำหนด (EU) 2016/425 ในเรื่อง อุปกรณ์ป้องกันกันส่วนบุคคล EU รายละเอียดขอรับรอมมาตรฐาน สามารถหาได้ที่ Petzl.com

ความยกเลิกการใช้อุปกรณ์เมื่อไร:

ขอควรระวัง: ในกิจกรรมที่มีการใช้อย่างรุนแรงอาจทำให้อุปกรณ์ต้องถูกเลิกใช้เมหลังจากการใช้งานเพียงครั้งเดียว ทั้งนี้ ขึ้นอยู่กับชนิดของการทำงานและสภาพแวดล้อม (สภาพที่แข็งแรงปาน สถานที่ใกล้ทะเลสิ่งของมีคม สภาพอากาศที่รุนแรง สารเคมี...)

อุปกรณ์จะต้องเลิกใช้ เมื่อ

- มีอายุเกินกว่า 10 ปี สำหรับผลิตภัณฑ์ พลาสติค หรือสิ่งทอง
- ใดเคยมีการตกกระชากอย่างรุนแรง (เกินขีดจำกัด)
- เมื่อไม่ผ่านการตรวจเช็คสภาพ เมื่อมีข้อสงสัยหรือไม่แน่ใจ
- เมื่อไม่ทราบถึงประวัติการใช้งานมาก่อน
- เมื่อตกบน ลาดชันจากการเปลี่ยนกฎเกณฑ์มาตรฐานเทคนิค หรือ ความเข้ากันไม่ได้กับอุปกรณ์อื่น...

ทำลายอุปกรณ์เพื่อหลีกเลี่ยงการนำกลับมาใช้ซ้ำ

สัญลักษณ์

A. อายุการใช้งาน 10 ปี - B. เครื่องหมาย - C. สภาพภูมิอากาศ ที่สามารถใช้งานได้ - D. ขอควรระวังการใช้งาน ค่าเตือน การสัมผัสอุปกรณ์ สารเคมี อาจทำให้สายรัดสะโพกเสียหายได้ - E. การทำความสะอาด/ฆ่าเชื้อโรค - F. การทำไปแห่ง - G. การเก็บรักษา/ การขนส่ง (ใส่ถุงคลุมที่จัดมาให้ ในการขนย้ายสายรัดสะโพก) - H. วัสดุและ - I. การปรับปรุงหรือแก้ไขที่ดัดแปลง (โดยไม่ได้รับอนุญาตจาก Petzl เป็นขออนามมีให้กระทำ ยกเว้น ในส่วนที่ขีดทแยง) - J. คำเตือนติดคอ

อุปกรณ์มีการรับประกันเป็นเวลา 3 ปี

เกี่ยวกับวัสดุหรือความบกพร่องจากการผลิต ข้อยกเว้นจากการรับประกัน การชำรุดบกพร่องจากการใช้งานตามปกติ ปฏิกริยาจากสารเคมี การปรับปรุงแก้ไข ดัดแปลง การเก็บรักษาไม่ถูกวิธี ความเสียหายจากอุบัติเหตุ ความปรมาทเลินเล่อ การนำไปใช้งานที่นอกเหนือจากที่อุปกรณ์ ได้ถูกออกแบบไว้

เครื่องหมายและข้อมูล

a. หัวข้อสำคัญของความปลอดภัยของอุปกรณ์ PPE นี้ - b. ชื่อเฉพาะที่บอกถึง การทดลองผ่านมาตรฐาน EU - c. การสืบมาตรฐาน ข้อมูลแหล่งกำเนิด - d. ขนาด - e. หมายเลขลำดับ - f. ปีที่ผลิต - g. วันที่ผลิต - h. ผู้ควบคุม หรือชื่อของผู้ตรวจเช็ค - i. ข้อมูลเพิ่มเติม - j. มาตรฐาน - k. อานคู่มือการใช้โดยละเอียด - l. ข้อมูลระบุรุ่น - m. ที่อยู่ของโรงงานผลิต - n. วันที่ของการผลิต (เดือน/ปี)