

Für die Nutzung eines Betriebssystems ist es notwendig, dass der Rechner vom Datenträger mit dem System gebootet (gestartet) wird. Sie können es nicht wie ein „normales“ Programm unter Windows installieren/starten.

Falls Ihr Rechner nach dem Starten nicht von der eingelegten DVD/dem eingesteckten USB-Stick bootet, sondern Windows startet, müssen Sie wie nachfolgend beschrieben vorgehen.

Wichtig: Stellen Sie sicher, dass Sie wichtige Daten auf Ihrem PC gesichert haben, bevor Sie mit der Installation beginnen! Tipps für die Datensicherung und kostenlose Programme hierfür finden Sie auf unserer Seite unter datensicherung.nordic-trading.de

So booten Sie bei einem Rechner mit einem BIOS

Die erste und schnellste Möglichkeit ist das Boot-Menü:

1. Sie legen die DVD in das Laufwerk ein und starten den Rechner neu / Sie stecken den USB-Stick direkt in einen freien USB-Anschluss Ihres Rechners (nicht über einen USB-Hub) und starten den Rechner.

2. Nun drücken Sie sofort nach dem Einschalten die Taste, mit der bei Ihrem Rechner das Boot-Menü aufgerufen wird: Dies wird beim Start kurz angezeigt. Oft ist es die Taste [F12] (je nach Rechner können es auch [F8], [F10] oder [Esc] sein): achten Sie auf die Textzeile beim Start). Es erscheint dann das Boot-Menü des Rechners (s. Abb.), aus dem Sie die DVD/den USB-Stick auswählen. Sofort bootet Ihr Rechner vom gewünschten Datenträger.

Sollte kein Hinweis auf das Boot-Menü erscheinen, kann es sein, dass dieses im BIOS deaktiviert wurde. Gehen Sie deshalb ins BIOS (s.u.) und suchen Sie die Zeile für das Boot-Menü. Finden Sie diese nicht, besitzt Ihr Rechner leider kein Boot-Menü.



Diese Einstellung verändert übrigens nicht die voreingestellte Boot-Reihenfolge, so dass der Rechner beim nächsten Start wieder von der Festplatte bootet.

TIPP: Den richtigen Zeitpunkt zu treffen, ist manchmal ganz schön schwierig. Tippen Sie deshalb einfach direkt nach dem Einschalten im Sekundentakt auf die Taste, bis das BIOS erscheint.

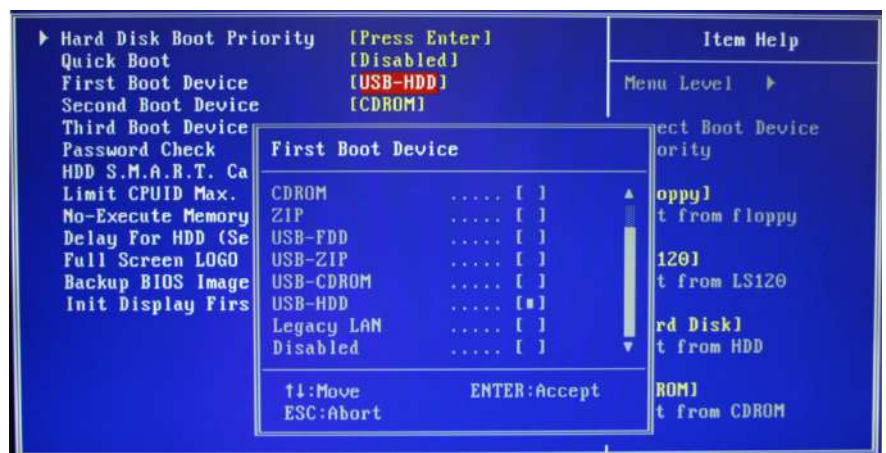
Bei der zweiten Möglichkeit ändern Sie die Einstellungen im BIOS:

Zunächst rufen Sie das BIOS mit der entsprechenden Taste auf. Die für Ihren Rechner richtige Taste wird beim Start kurz in einer Zeile eingeblendet und sieht z.B. so aus: **DEL: Setup**

Das bedeutet, dass Sie die [DEL]-Taste ([Entf] auf deutscher Tastatur) drücken müssen. Sind Sie zu langsam, startet der Rechner das installierte Windows und Sie versuchen es einfach erneut. Auch hier empfehlen wir den o.g. Tipp.

Sie müssen jetzt den Menüpunkt finden, hinter dem sich „First Boot Device“, „Startup Sequence“ o.ä. verbirgt. Oftmals finden Sie das unter „Advanced Setup“ (kann aber z.B. auch „Boot Settings“ o.ä. heißen).

Rufen Sie jetzt den richtigen Menüpunkt auf, finden Sie im Untermenü die Punkte „1st Boot Device“, „2nd Boot Device“ und „3rd Boot Device“ o.ä. Sie wählen „1st Boot Device“ mit der Eingabetaste aus und stellen dort das DVD-Laufwerk/den USB-Stick ein. Als „2nd Boot Device“ wählen Sie die Festplatte.



Vergessen Sie nicht, die gemachten Änderungen zu speichern (meist mit [F10]), und starten Sie Ihren Rechner neu.

So booten Sie bei einem Rechner mit einem UEFI

Sofern Ihr Rechner jüngerer Datums ist oder Windows 8 (oder höher) beim Kauf vorinstalliert war, verwendet er bereits statt des früher üblichen BIOS das neuere UEFI. Hier ist die Vorgehensweise bei der Installation Ihres neuen Linux z.T. etwas von der bei einem BIOS abweichend, weshalb wir Ihnen nachfolgend eine Anleitung geben möchten.

Wichtig: Sie müssen bei UEFI-Rechnern immer eine 64bit-Linux-Version verwenden!

Die erste und schnellste Möglichkeit ist das Boot-Menü:

Dies funktioniert bei UEFI-Rechnern genauso wie bei BIOS-Rechnern. Die Anleitung finden Sie auf der Rückseite dieser Anleitung.

Die zweite Möglichkeit funktioniert direkt aus Windows heraus:

Sie können bei einem Windows im UEFI-Modus auswählen, von welchem Datenträger der Rechner beim nächsten Start bootet. Hierfür rufen Sie das Ausschalt-Menü von Windows auf und klicken mit gedrückter **Shift**-Taste auf „Neu starten“. Es erscheint dann das Fenster „Optionen auswählen“, aus dem Sie „Ein Gerät verwenden“ auswählen. Nun erscheinen die verfügbaren Boot-Geräte. Sie wählen die Linux-DVD/den USB-Stick aus. Der Rechner startet erneut, bootet nun aber vom Linux-Datenträger.



Falls die ersten beiden Möglichkeiten nicht funktionieren, gehen Sie ins UEFI, um die Boot-Reihenfolge umzustellen:

Meist können Sie das UEFI aufrufen, indem Sie direkt nach dem Einschalten des Rechners die Tasten **[Entf]** oder **[F2]** drücken. Oft wird kurz nach dem Einschalten ein Hinweis eingeblendet, welche Taste bei Ihrem Rechner verwendet wird.

TIPP: Den richtigen Zeitpunkt zu treffen, ist manchmal ganz schön schwierig. Tippen Sie deshalb einfach direkt nach dem Einschalten im Sekundentakt auf die Taste, bis das UEFI erscheint.

Im UEFI suchen Sie nun den Reiter „Boot“. Öffnen Sie diese Seite, sehen Sie die Einträge für die Boot-Reihenfolge. Sie wählen das DVD-Laufwerk/den USB-Stick aus und bringen diesen an die erste Stelle. In der Regel wird dies mit den Tasten **[F5]** (nach unten) und **[F6]** (nach oben) gemacht. Oben rechts steht meist auch, welche Tasten verwendet werden müssen. Danach müssen Sie nur noch Ihre Änderungen speichern und das UEFI wieder verlassen. Hierfür wird bei den meisten Rechnern die Taste **[F10]** verwendet. Der Rechner bootet jetzt von dem gewünschten Linux-Datenträger neu.

Wichtige Hinweise:

Suportformular bei Problemen mit Ihrer Software oder der Installation: support.nordic-trading.de

Bitte verwenden Sie nach Möglichkeit dieses Formular und nicht die internen Nachrichtensysteme von Ebay/Amazon, da hier oftmals Links zur Hilfestellung geblockt werden, wodurch wir nur eingeschränkt Hilfe leisten können.

In unserem Hilfe-Center hilfe-center.nordic-trading.de haben wir, neben vielen Tipps & Tricks, auch eine Seite mit den bei den verschiedenen Herstellern meistverwendeten Tasten, um ins BIOS/UEFI und Boot-Menü zu kommen: biostasten.nordic-trading.de

Wir weisen darauf hin, daß wir in keinem Fall für irgendwelche Schäden verantwortlich oder haftbar gemacht werden können, die durch Änderungen im BIOS oder UEFI des Rechners hervorgerufen werden. Der Nutzer erklärt sich mit der Nutzung dieses Dokumentes hiermit einverstanden. Bitte denken Sie stets an eine Datensicherung vor der Installation!