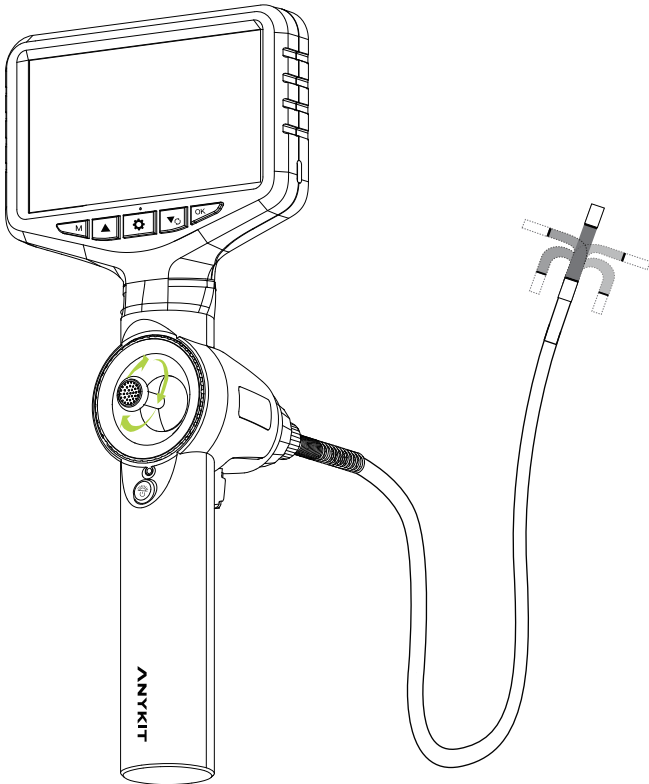


ANYKIT

360° Articulating Borescope



Model No.: AN150P

READ BEFORE USE

By using this product, you signify that you have read, understand, and accept the terms and conditions here.

Read the following documents before using.

- (1) Safety Guidelines
- (2) Quick Start Guide
- (3) User Manual

It is recommended to watch all tutorial videos on the official Anykit website and read the safety guidelines before using.

Prepare for your first use by reviewing the quick start guide and refer to this user manual for more information.

Video Tutorials

Scan the QR code to watch the AN150P tutorial videos, which demonstrates how to use the AN150P safely.



ONLINE MANUAL

Scan this QR code to get the manual in PDF, which can be enlarged and viewed on your mobile device.



OVERVIEW


Features

- 5-inch HD IPS Screen
- 360° Joystick Articulating Borescope
- 210° Image Rotation
- Adjustable LED lights
- Detachable Screen Design

Applications

- Inspect inside pipes to identify blockages, leaks, corrosion, and other issues.
- Examination of automotive engine internals, exhaust tubing, brake systems, etc...
- Inspection of internal components like engines, combustion chambers, ducts, etc...
- Assessment of equipment interiors for wear, corrosion, cracks, and similar conditions.
- Surveying concealed areas within buildings, such as internal walls and pipelines.
- Examination of ship hull interiors, compartments, drainage systems, etc...

SAFETY INSTRUCTION

 **WARNING!** Please read all safety warnings and instructions before using this product. Failure to follow these warnings may result in electric shock, fire or serious injury.

- Keep the tool dry, clean, free from oil, water, gas or other materials that may cause corrosion.
- Keep your work area clean and well lit.
- This appliance is not intended for use by persons with limited physical, sensory or mental capabilities.
- This appliance is not intended for medical use or personal inspection.
- Keep bystanders, and children away while operating the tool.
- Do not overreach, keep proper footing and balance at all times.

TABLE OF CONTENTS

ABOUT ANYKIT-----	1
KNOW YOUR PRODUCT-----	2
SPECIFICATIONS-----	3
PREPARATION & SETUP-----	4
DISPLAY-----	5
LANGUAGE SETTINGS-----	5
CHANGE THE TEMPERATURE UNITS-----	6
LED BRIGHTNESS ADJUSTMENT-----	6
ADJUSTABLE LENS FIELD OF VIEW-----	7
SWITCH BETWEEN PHOTO & VIDEO RECORDING-----	8
IMAGE PLAYBACK-----	8
TF CARD INSERTION AND REMOVAL GUIDE-----	9
COPY PHOTO AND VIDEO FILES TO COMPUTER-----	9
MAINTENANCE-----	10
TROUBLESHOOTING-----	11
WARRANTY-----	12

ABOUT ANYKIT

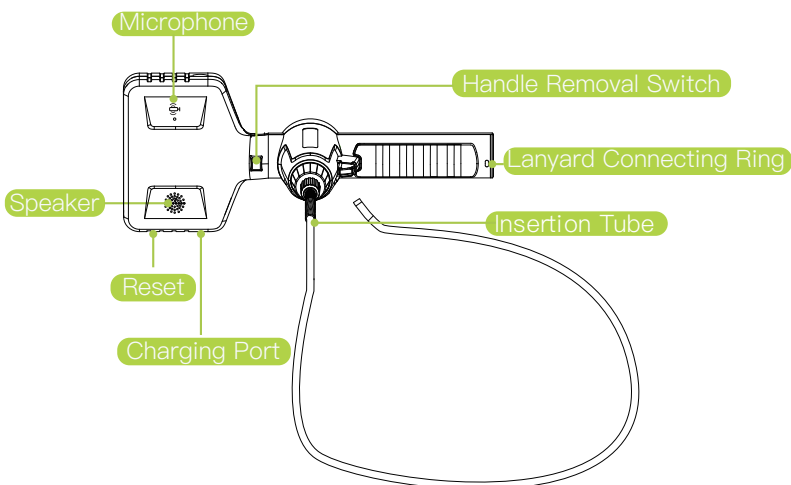
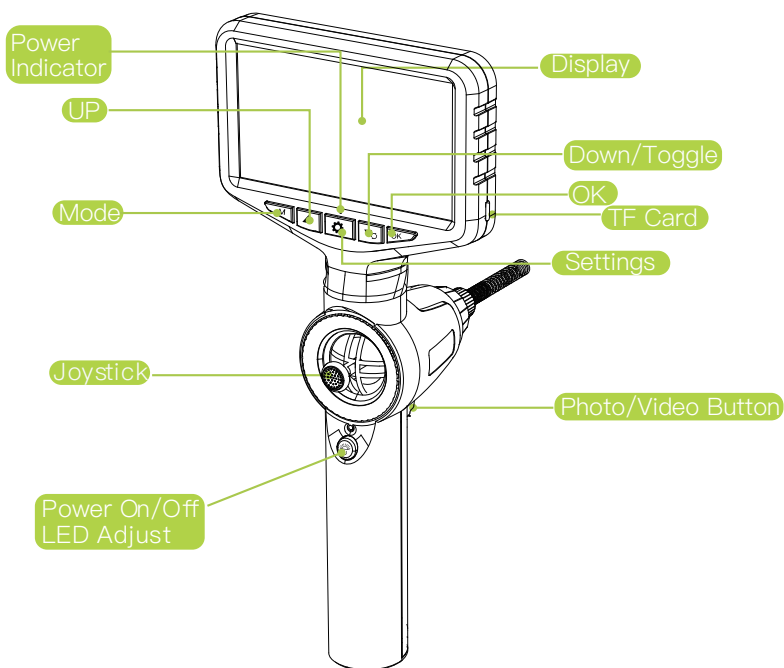
ANYKIT

Anykit is a trendy and practical tool brand. We focus on simplicity and ease of use, providing people with convenience in their everyday lives. Our products including otoscopes, endoscopes, and a variety of household tools to enable DIY enthusiasts to embrace creativity and convenience.



Follow Anykit on Amazon for More

KNOW YOUR PRODUCT



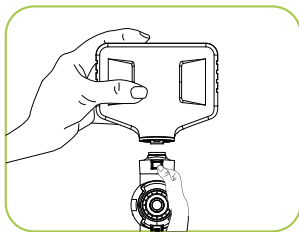
SPECIFICATIONS

Image Resolution	1920*1080
Video Resolution	1280*720
DOF	20–100mm
FOV	70°
Manual dimming	Three adjustment levels
Power supply	3.7V
Use time	About 4h
Battery capacity	3000mAh
Camera light source	Adjustable LED
Waterproof grade	IP67
Camera probe material	Wear resistant metal hose
Camera probe length	5ft (1m)
High temperature protection	High temperature intelligent protection
Articulation	360 Degrees
Steering angle	≤ 210°
Bending radius	38mm
Storage	Standard 32GB–TF Card

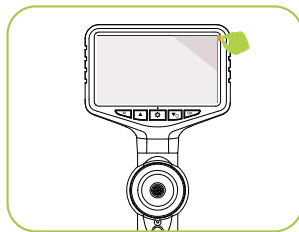
Work environment

Operating environment	Machine	–20°C~70°C
Input voltage		DC5V/1A
Humidity		10~80%

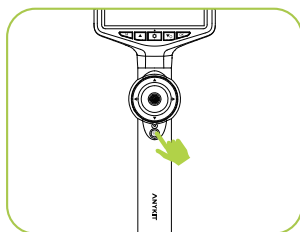
PREPARATION & SETUP



Step 1: Install the screen and handle, align them with the interface, and press firmly until you hear a click, indicating that they are connected.



Step 2: Remove the plastic screen cover.



Step 3: Turn the camera on/off by pressing and holding the "POWER" button for a few seconds.



Step 4: Low Battery Indicator: If the battery icon on the screen displays low battery, please ensure it is fully charged before use.

DISPLAY

Mode: Press (M) to switch between the three modes:

📷 photo taking/ 📹 video recording/ 🔄 playback

TF card status: TF card inserted/no card

Temperature Unit: The temperature display unit on the screen can be switched between Fahrenheit and Celsius.



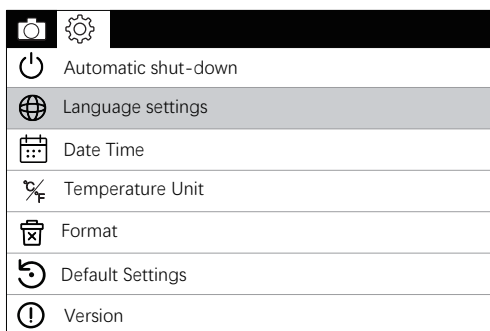
Date and time – modify the date and time in Settings menu

SETTINGS

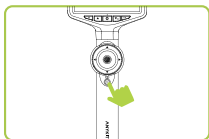
Press the button “⚙️” twice to enter the settings page.


Press “▲” and “▼” to select the items you need.

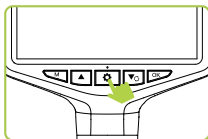
Press “OK ” to save your choice.



CHANGE THE TEMPERATURE UNITS



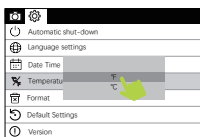
- 1 Long Press the power button  to power on, the monitor will light up and the blue power indicator will turn on.





- 2 Press the  key twice.




- 4 Then the temperature on the screen will be displayed in the unit you have selected.



- 3 Use the "" and "" to select whether to set Fahrenheit or Celsius, then press the "OK" to confirm the temperature unit.

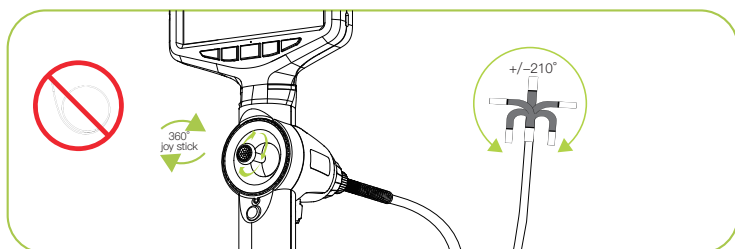
LED BRIGHTNESS ADJUSTMENT

Press the "" briefly to adjust the brightness of the camera light. The brightness cycles through bright, medium, dim, and light off.

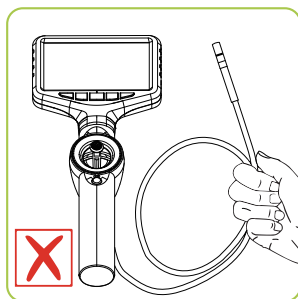
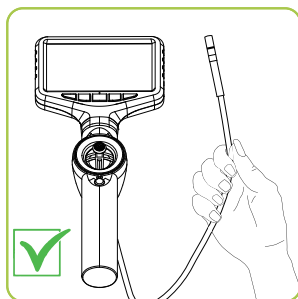


ADJUSTABLE LENS FIELD OF VIEW

The articulation wheel allows for a 210° rotation, adjusting the lens field of view.



⚠️ **Tips:** To achieve the max articulation angle, the cable should not be coiled in a circle.



Notice: When using the borescope, it is important to emphasize that the coil should not be wound up as this can affect the steering function and cause the articulation angle to become smaller.

SWITCH BETWEEN PHOTO & VIDEO RECORDING

Press “**M**” to switch to the photo taking or video recording mode, and press “**📷**” (located at the back of the product) to take a photo or start recording.

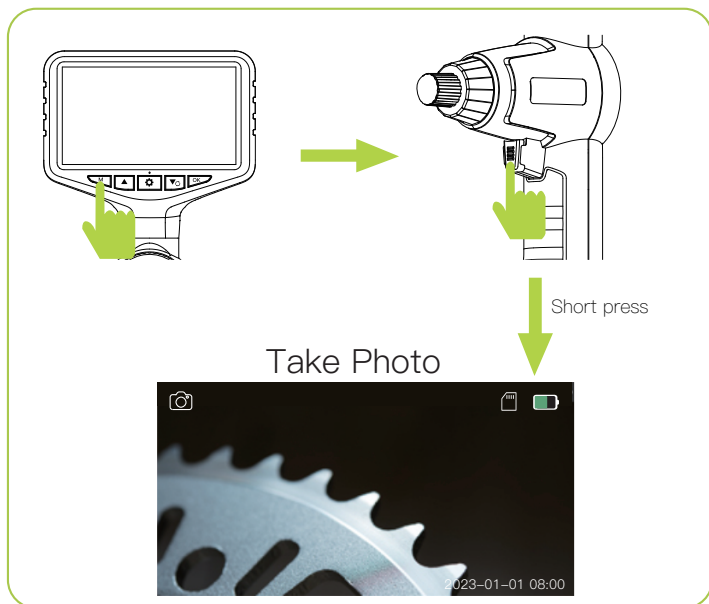
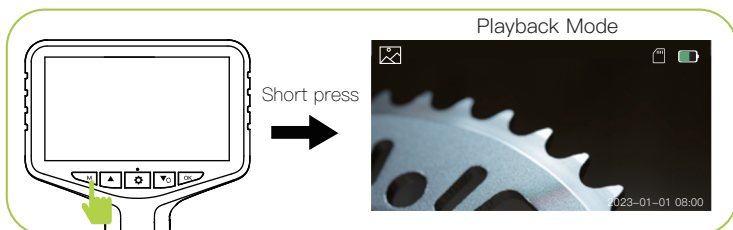
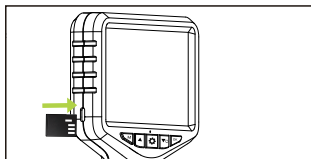


IMAGE PLAYBACK

Press “**M**” to switch to playback mode, press “**▲**” **▼**” to select photo or video, press “**OK**” to play back the video.



TF CARD INSERTION AND REMOVAL GUIDE

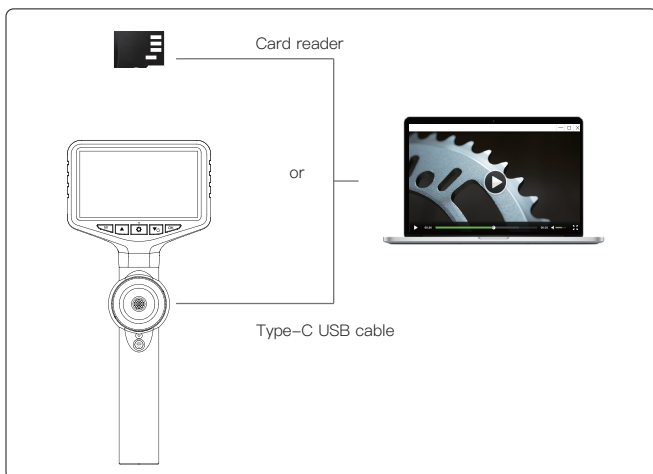


The device is equipped with a TF memory card(inserted). Gently press to eject the card.

Insert TF card:

- Power off the device first before inserting the TF card.
- Make sure the direction and the front and back orientation is correct when inserting the TF card.
- Do not use excessive force when inserting or removing the TF card to prevent damage to the card slot structure.

COPY PHOTO AND VIDEO FILES TO COMPUTER



You can use a TF card reader to copy data directly or use a Type-c cable to connect to a computer for copying.

MAINTENANCE

Before cleaning your borescope, it's important to power it off and disconnect it to ensure it's completely safe. To maintain optimal image quality, delicately wipe the camera lens with a soft microfiber cloth and cotton swab before and after each use to remove dust and smudges.

When cleaning the screen, use a microfiber cloth and a mixture of warm water and medical-grade alcohol to gently wipe off dust and fingerprints. Avoid using abrasive cleansers, chemicals, or solvents as they can damage the device's exterior and interior components. Be careful not to let moisture infiltrate any device openings or ports during the cleaning process, and ensure the device is thoroughly dry before reconnecting to power or use.

When storing the device, power it down and keep it in a dry, cool, and well-ventilated area. If your device features a coiled probe, gently coil it without bending it too tightly. Avoid coiling it tighter than it was packaged originally and shield it from direct sunlight, extreme temperatures, and humid conditions. Keep it away from sharp objects and heavy items to prevent any damage.

By following these detailed cleaning and maintenance instructions, you can extend the lifespan of your industrial endoscope while maintaining top-notch performance and image quality.

TROUBLESHOOTING

Problems	Solutions
No Camera	Unplug and reinsert the monitor, ensure the monitor and controller are well connected.
No Picture	Check probe and power. Restart the device.
Cannot Be Turned On	Insufficient power, charge it and try to turn it on.
Auto Shutdown	The probe will automatically shut down when it exceeds the protection temperature, you can try to turn it on again after it cools down.
TF Card Insertion Error	Insert compatible card. Format if needed.
Unable to Charge	Check cable and port. Try different cable/adapter.
Blurry Picture	Clean lens/screen. Adjust focus if possible.
Blurry Screen Display	Adjust contrast and brightness for clearer visuals.
Connection Interruption	Secure cable connection. Swap if needed.
Difficulty Operating	Study manual or video guides.
Abnormal Screen Colors	Check cable. Contact support if issue persists.
Screen Flickering or Lines	Check power. Restart.
Device Heating Up	Ensure ventilation. Avoid high temps.
Difficulty Starting the Device	Check battery. Hold power button.
Image Inversion or Reversal	Adjust image settings in menu.
Slow Screen Response	Restart device. Manage memory usage.
Difficulties Bending the Probe	Coil probe gently. Stop if resistance.
<p>*If you encounter any issues while using the product, don't hesitate to reach out to us. We'll provide feedback within 24 hours and work swiftly to resolve the matter.</p>	

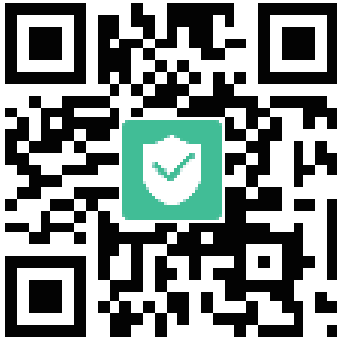
WARRANTY

30-Day Guarantee

We will give you a full refund if you are not satisfied with the product.

One-Year Warranty

We offer a limited warranty that commences from the date of purchase of the product.



Visit anykit.com or scan the QR code for more details.

CUSTOMER SUPPORT

If you have any questions or concerns about your product, please contact our Customer Support Team



1-877-888-7979
Mon.–Fri. 8:00–5:00 PST(US)



support@anykit.com



www.anykit.com



[@anykit](https://twitter.com/anykit)



[@anykit](https://www.youtube.com/anykit)

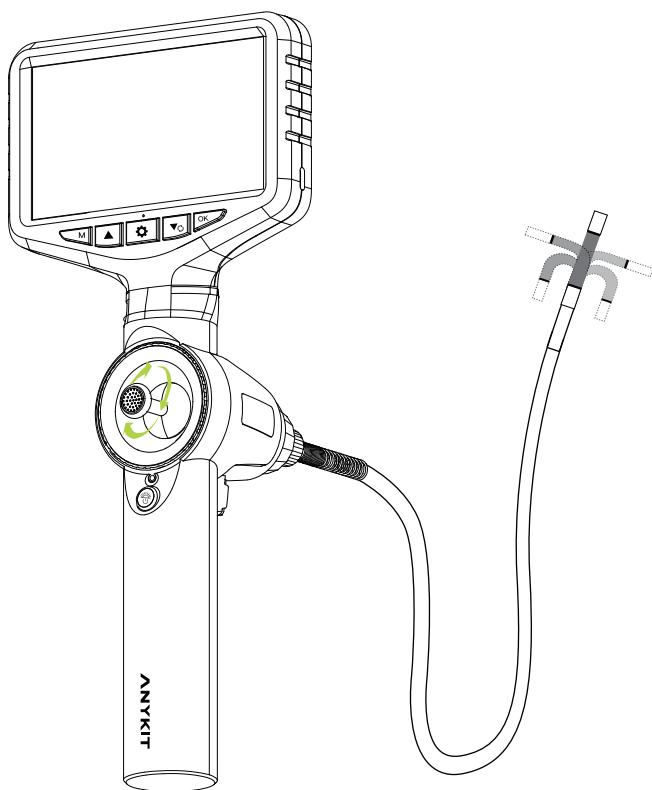


Facebook Messenger



ANYKIT

360°可動式ボアスコープ



モデル番号: **AN150P**

ご使用前にお読みください

この製品を使用することにより、ここに記載されている利用規約を読んで理解し、受け入れたことを示しています。

以下の文書を使用前にお読みください。

- (1) 安全ガイドライン
- (2) クイックスタートガイド
- (3) ユーザーマニュアル

ご使用前に、公式のAnykitウェブサイトで提供されているすべてのチュートリアルビデオを視聴し、安全ガイドラインを読むことをお勧めします。初めての使用に備えて、クイックスタートガイドを確認し、詳細な情報についてはこのユーザーマニュアルを参照してください。

ビデオチュートリアル

AN150Pのチュートリアルビデオを視聴するためにQRコードをスキャンしてください。これらのビデオでは、AN150Pを安全に使用方法がデモンストレーションされています。

オンラインマニュアル

このQRコードをスキャンして、PDF形式のマニュアルを入手し、モバイルデバイスで拡大表示および閲覧できます。



概要

特徴

- 5インチのHD IPSスクリーン
- 360°のジョイスティック可動式ポアスコープ
- 210°の画像回転
- 調整可能なLEDライト
- 取り外し可能なスクリーンデザイン

用途

- ブロック、漏れ、腐食などの問題を特定するためのパイプ内部の検査。
- 自動車エンジンの内部、排気管、ブレーキシステムなどの検査。
- エンジン、燃焼室、ダクトなどの内部部品の検査。
- 機器の内部の摩耗、腐食、クラックなどの状態の評価。
- 建物内部の隠れた領域の調査、内部壁やパイプラインなど。
- 船の船体内部、区画、排水システムなどの検査。

安全指導

⚠ 警告! この製品を使用する前に、すべての安全警告と指示をお読みください。

- これらの警告に従わないと、感電、火災、または重傷を引き起こす可能性があります。
- ツールを乾燥させ、油、水、ガス、または腐食を引き起こす可能性のある他の物質から清潔に保ちます。
- 作業エリアを清潔に保ち、十分な照明を確保します。
- この器具は、身体的、感覚的、または精神的な能力に制限のある人による使用を意図していません。
- この器具は医療用や個人的な検査には使用しないでください。 ツールを操作する間、周囲の人や子供を遠ざけてください。
- 過度に伸びないようにし、常に適切な足元とバランスを保ちます。

目次

ANYKITについて	1
製品の紹介	2
仕様	3
準備とセットアップ	4
ディスプレイ	5
言語設定	5
温度の単位変更	6
LEDの明るさ調整	6
調整可能なレンズの視野	7
写真とビデオの切り替え	8
画像の再生	8
TFカードの挿入と取り外しのガイド	9
写真とビデオファイルをコンピュータにコピーする方法	9
メンテナンス	10
トラブルシューティング	11
保証	12

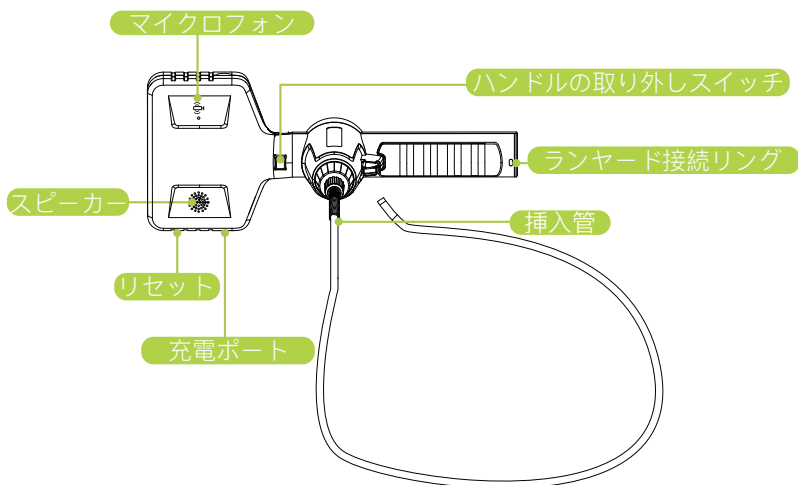
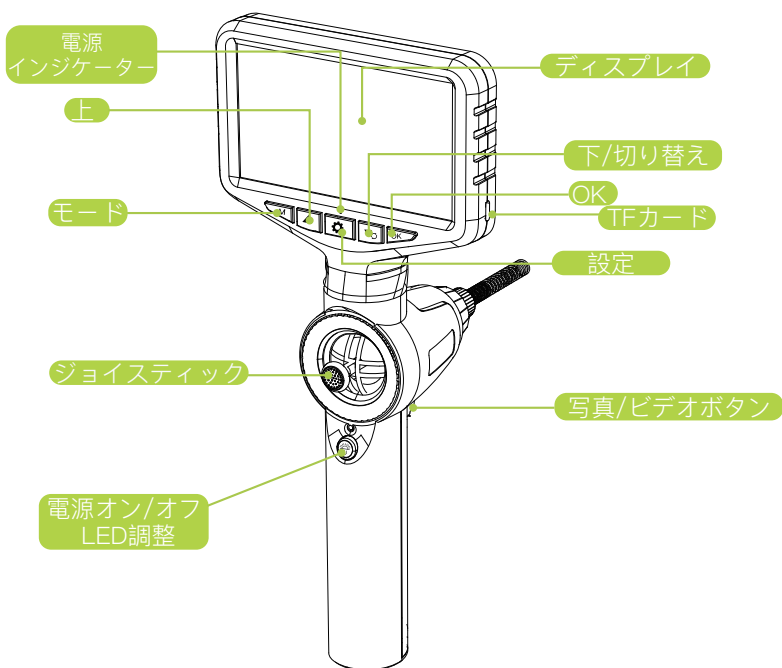
ANYKIT

Anykit（エニーキット）は、トレンドィで実用的なツールブランドです。私たちはシンプルさと使いやすさに焦点を当て、人々に日常生活での便益を提供しています。当社の製品には、耳鏡、内視鏡、さまざまな家庭用ツールが含まれており、DIY愛好家が創造性と便益を享受できるようになっています。



もっと詳しくAnykitの製品を知りたい場合は、AmazonでAnykitをフォローしてください。

製品を理解しましょう



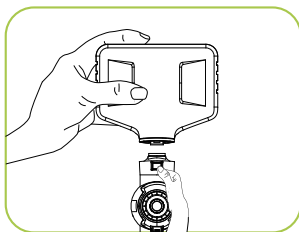
仕様

画像解像度	1920*1080
ビデオ解像度	1280*720
焦点距離	20-100mm
視野	70°
手動調光	三つの調整レベル
電源供給	3.7V
使用時間	約4時間
バッテリー容量	3000mAh
カメラの光源	調整可能なLED
防水等級	IP67
カメラプロップの材質	耐摩耗性の金属ホース
カメラプロップの長さ	5フィート (1メートル)
高温保護	高温インテリジェント保護: あり
可動性	360度
操舵角度	210度以下
曲げ半径	38mm
保存容量	標準の32GB-TFカード

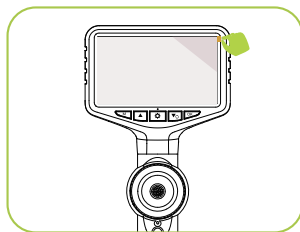
作業環境

動作環境	機械	-20°C から 70°C
入力電圧		DC 5V/1A
湿度		10% から 80%

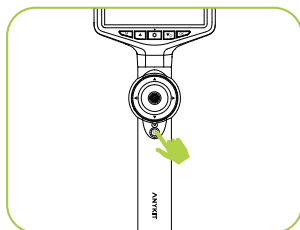
準備とセットアップ



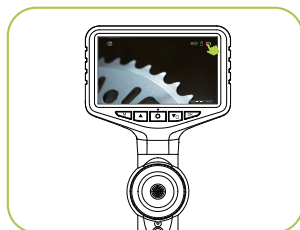
ステップ1: 画面とハンドルを取り付けます。インターフェースと一致させ、しっかりと押し込んで、クリック音が聞こえるまで接続されたことを確認してください。



ステップ2: プラスチックの画面カバーを取り外してください。



ステップ3: カメラの電源をオン/オフするには、「POWER」ボタンを数秒間押し続けてください。



ステップ4: 低バッテリーインジケーター: 画面にバッテリーアイコンが低電池を表示する場合は、使用前に完全に充電されていることを確認してください。

ディスプレイ

モード: (M)を押して、(📷)写真撮影/(📹)ビデオ録画/(🔄)再生の3つのモードを切り替えます。

TFカードの状態: TFカードが挿入されている/カードなし。

温度単位: 画面上の温度表示単位を華氏と摂氏の間で切り替えることができます。



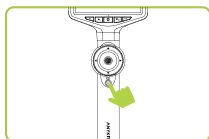
日付と時刻 - 設定メニューで日付と時刻を変更してください。


設定

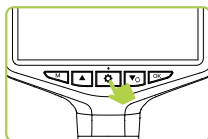
設定ページに入るには、ボタン “⚙️” を2回押してください。
必要なアイテムを選択するには、“▲”と“▼”ボタンを押してください。
選択を保存するには、「OK」ボタンを押してください。


📷 ⚙️	
🔌	自動シャットダウン
🌐	言語設定
📅	日付と時刻
🌡️	温度測定
🗑️	フォーマット
🔄	デフォルト設定
❗	バージョン

温度単位を変更します。



- ① 電源を入れるために電源ボタン“”を長押しします。モニターが点灯し、青い電源インジケータが点灯します。





- ② 「」キーを2回押ししてください。




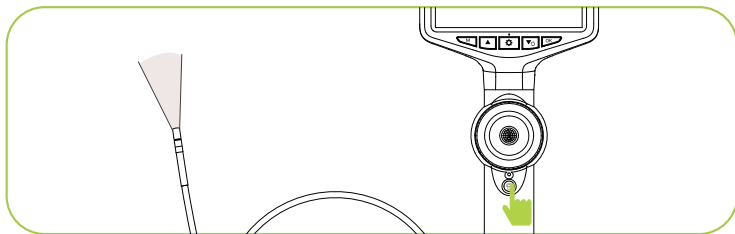
- ④ 温度が画面に表示されるようになります。



- ③ 「」と「」を使用して、華氏または摂氏を設定するかどうかを選択し、温度単位を確認するために「OK」を押してください。

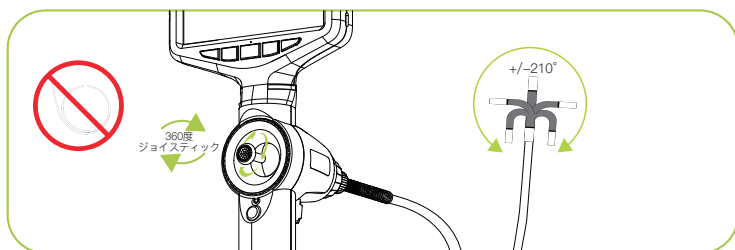
LEDの輝度調整

「」を短く押して、カメラライトの輝度を調整します。輝度は、明るい、中程度、暗い、消灯の間を循環します。

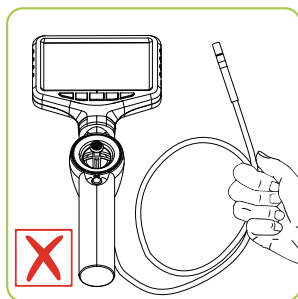
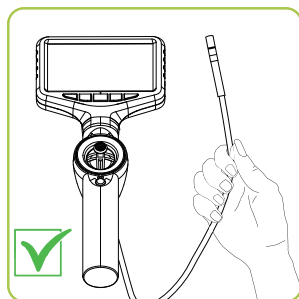


可変式レンズの視野調整

アーティキュレーションホイールを使用して、210°の回転を行い、レンズの視野を調整できます



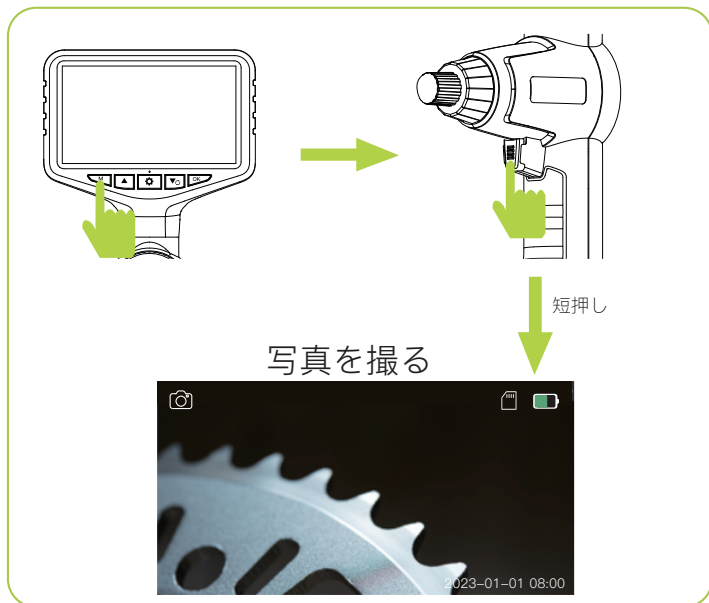
⚠ ヒント: 最大の可動角を実現するには、ケーブルを円状に巻かないようにしてください。



注意: ボアスコープを使用する際、コイルを巻き上げないようにすることは重要です。コイルを巻き上げると、操舵機能に影響を与え、可動角が小さくなる可能性があります。

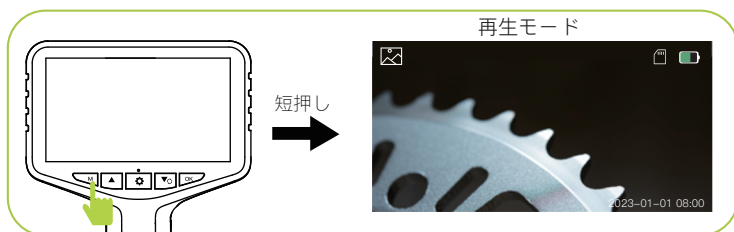
写真とビデオの録画モードを切り替えます。

写真撮影またはビデオ録画モードに切り替えるには「**M**」ボタンを押し、「**📷**」ボタン（製品の背面にある）を押して写真を撮影または録画を開始します。

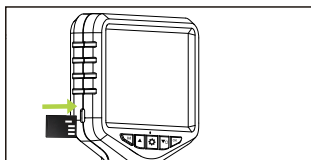


画像再生

「**M**」ボタンを押し再生モードに切り替え、写真またはビデオを選択するには「**▲**」**▼**」ボタンを押し、「**OK**」ボタンを押してビデオを再生します。



TFカードの挿入および取り外しガイド

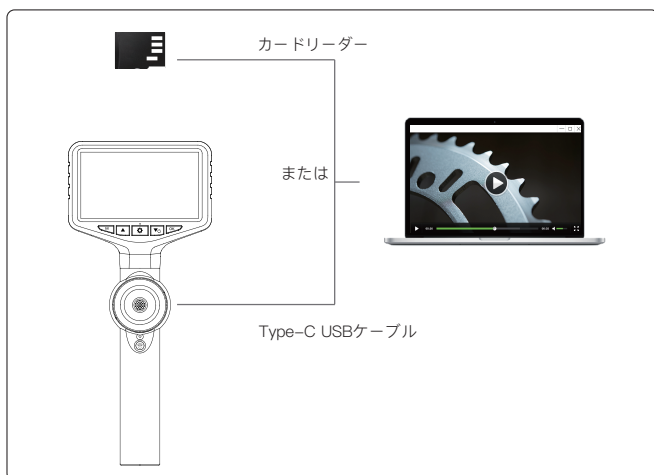


デバイスにはTFメモリーカードが装備されています（挿入済み）。カードを取り外すには、優しく押してください。

TFカードを挿入してください：

- TFカードを挿入する前に、デバイスの電源を切ってください。
- TFカードを挿入する際に、方向と正面と背面の向きが正しいことを確認してください。
- TFカードを挿入または取り外す際に過度な力を使用しないようにして、カードスロットの構造が損傷しないようにしてください。

写真とビデオファイルをコンピュータにコピーします。



データを直接コピーするにはTFカードリーダーを使用するか、コンピュータに接続するためにType-Cケーブルを使用できます。

メンテナンス

ボアスコープを掃除する前に、安全を確保するために電源を切り、接続を切断することが重要です。最適な画像品質を維持するために、各使用前と使用後に、柔らかいマイクロファイバークロスと綿棒を使用して、カメラレンズを優しく拭いて、ほこりや指紋を取り除いてください。

画面を掃除する際には、マイクロファイバークロスと温水と医療用アルコールの混合物を使用して、ほこりや指紋を優しく拭き取ってください。研磨剤、化学薬品、または溶剤の使用は避けてください。これらはデバイスの外部および内部の部品に損傷を与える可能性があります。清掃の過程で湿気がデバイスの開口部やポートに浸透しないように注意し、デバイスが完全に乾燥してから電源を再接続するか使用する前に確認してください。

デバイスを保管する際には、電源を切り、乾燥していて涼しい場所に保管し、通気性の良い環境を確保してください。デバイスにコイルプローブが搭載されている場合、過度に巻きすぎずに注意して巻いてください。元々のパッケージで提供されたよりもきつく巻かないようにし、直射日光、極端な温度、湿度の高い状況から保護してください。鋭利な物体や重い物から遠ざけ、損傷を防ぐようにしてください。

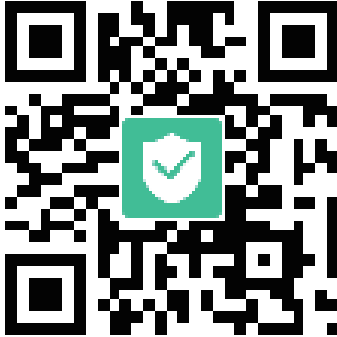
これらの詳細な清掃とメンテナンスの指示に従うことで、産業用内視鏡の寿命を延ばし、高性能と画質を維持できます。

トラブルシューティング

問題	解決策
カメラがありません	モニターの差し込みを外し、再度差し込み、モニターとコントローラーがしっかり接続されていることを確認してください。
画像がありません	プローブと電源を確認して、デバイスを再起動してください。
電源が入りません	電力が不足している場合、充電してから電源を入れてみてください。
自動シャットダウン	プローブが保護温度を超えると自動的にシャットダウンします。冷却された後、再び電源を入れてみてください。
TFカード挿入エラー	互換性のあるカードを挿入してください。必要に応じてフォーマットしてください。
充電できません	ケーブルとポートを確認してください。異なるケーブル/アダプターを試してみてください。
画像がぼやけています	レンズ/スクリーンをきれいにし、フォーカスを調整できる場合は調整してください。
画面表示がぼやけています	映像をより明確にするためにコントラストと明るさを調整してください。
接続が途切れます	ケーブルの接続を確実にし、必要に応じて交換してください。
操作が難しい	取扱説明書やビデオガイドを参照してください。
画面の色が異常です	ケーブルを確認して、問題が解決しない場合はサポートに連絡してください。
画面のちらつきや線が表示されます	電力を確認し、再起動してください。
デバイスが熱くなります	適切な通気を確保して、高温を避けてください。
デバイスの起動が難しい	バッテリーを確認し、電源ボタンを押してください。
画像の反転または逆転	メニューで画像設定を調整してください。
画面の反応が遅い	デバイスを再起動し、メモリ使用量を管理してください。
プローブを曲げるのが難しい	プローブを優しく巻いてください。抵抗があれば停止してください。
*製品を使用中に問題が発生した場合、お気軽にお問い合わせください。私たちは24時間以内にフィードバックを提供し、迅速に問題を解決いたします。	

保証

30日間の保証	製品にご満足いただけない場合、 全額返金いたします。
1年間の保証	製品の購入日から始まる限定保証を提 供しております。



詳細については、anykit.comを訪問するか、QRコードをスキャンしてください。

お客様サポート

製品に関するご質問やご心配事がございましたら、お手数ですが弊社のカスタマーサポートチームにご連絡ください。



support@anykit.com



www.anykit.com



[@anykit](https://twitter.com/anykit)



[@anykit](https://www.youtube.com/anykit)



Facebook Messenger

